



**UNHCR**  
**ACNUR**  
La Agencia de la ONU  
para los Refugiados

# TENDENCIAS GLOBALES

DESPLAZAMIENTO  
FORZADO  
EN 2021



# Resumen de las Tendencias

## 89,3 MILLONES

### DE DESPLAZADOS POR LA FUERZA EN TODO EL MUNDO

a finales de 2021 como resultado de persecución, conflicto, violencia, violaciones a los derechos humanos o acontecimientos que alteraron gravemente el orden público.



## 83%

### ACOGIDOS EN PAÍSES DE RENTA BAJA Y MEDIA

Los países de renta baja y media acogieron el 83% de las personas refugiadas del mundo y venezolanas desplazadas en el extranjero.<sup>3</sup> Los países menos desarrollados otorgaron asilo al 27% del total.

## 72%

### ACOGIDOS EN PAÍSES VECINOS

El 72% de las personas refugiadas y venezolanas desplazadas en el extranjero vivían en los países vecinos a sus países de origen.

## 3,8 MILLONES

### DE REFUGIADOS ACOGIDOS EN TÜRKIYE

Türkiye acogió a casi 3,8 millones de personas refugiadas, el mayor número de a nivel mundial. Le siguió Colombia, con más de 1,8 millones de personas, incluidas las personas venezolanas desplazadas en el extranjero.

**Türkiye**  
3,8 millones

**Colombia**  
1,8 millones

**Uganda**  
1,5 millones

**Pakistán**  
1,5 millones

**Alemania**  
1,3 millones

## 1 DE CADA 6

### SON DESPLAZADOS

En relación con su población nacional, la isla de Aruba acogió el mayor número de personas venezolanas desplazadas en el extranjero (1 de cada 6), mientras que el Líbano acogió el mayor número de personas refugiadas (1 de cada 8),<sup>4</sup> seguido de Curazao (1 de cada 10), Jordania (1 de cada 14) y Türkiye (1 de cada 23).<sup>5</sup>

**Aruba**  
1 de cada 6

**Líbano**  
1 de cada 8

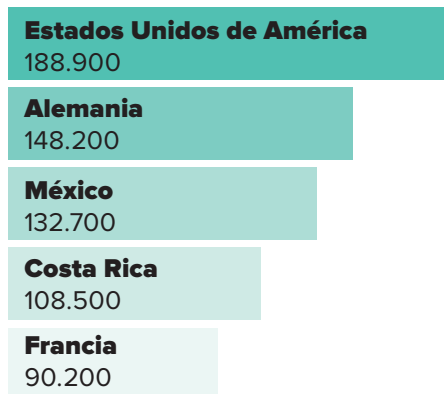
**Curazao**  
1 de cada 10

**Jordania**  
1 de cada 14

**Türkiye**  
1 de cada 23

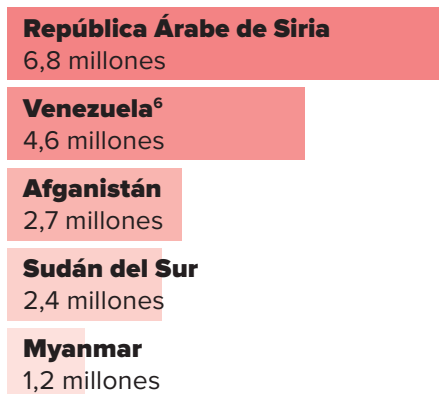
# 1,4 MILLONES DE NUEVAS SOLICITUDES

Estados Unidos de América fue el mayor receptor mundial de nuevas solicitudes individuales.



# 69% PROCEDÍAN SOLO DE CINCO PAÍSES

Más de dos tercios (69%) de todas las personas refugiadas y venezolanas desplazadas en el extranjero procedían de solo cinco países.



# 6,1 MILLONES DE VENEZOLANOS REFUGIADOS Y MIGRANTES

Esta cifra incluye a las personas venezolanas refugiadas, migrantes y solicitantes de asilo reportadas mediante la Plataforma de Coordinación para Refugiados y Migrantes de Venezuela.<sup>7</sup>

## SOLUCIONES

# 5,7 MILLONES DE PERSONAS DESPLAZADAS RETORNARON

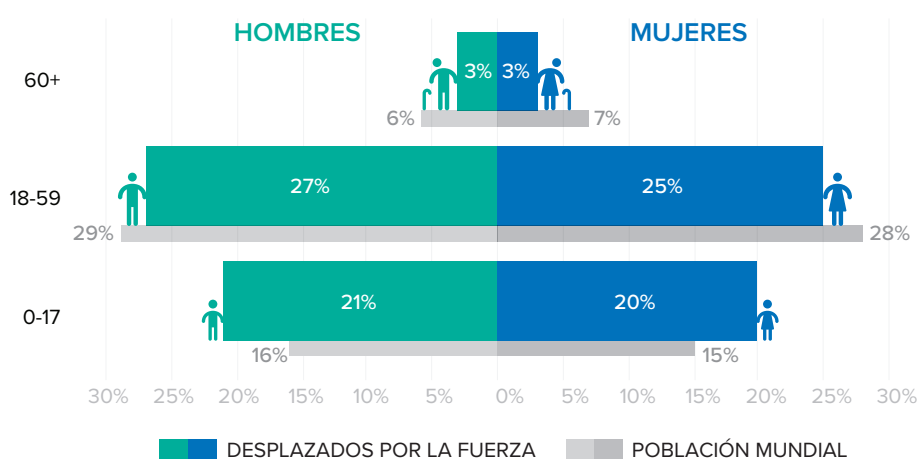
En 2021, 5,7 millones de personas desplazadas retornaron a su zona o país de origen, incluidas 5,3 millones de personas desplazadas internas y 429.300 personas refugiadas.

# 57.500 REFUGIADOS REASENTADOS

En 2021, según las estadísticas gubernamentales, se reasentaron 57.500 personas refugiadas, dos tercios más de la cantidad del año anterior (34.400). ACNUR presentó ante los Estados a 63.200 personas refugiadas para su reasentamiento.

## DATOS DEMOGRÁFICOS DE LAS PERSONAS DESPLAZADAS POR LA FUERZA

Las niñas y los niños representan el 30% de la población mundial, pero son el 41% del total de la población desplazada por la fuerza.<sup>8</sup>



NOTA: Las cifras no suman el 100% debido al redondeo.

1 Fuente: Observatorio de Desplazamiento Interno.

2 Esta cifra no incluye a las personas venezolanas refugiadas ni solicitantes de asilo.

3 Ver [la clasificación de los países de acogida de personas refugiadas por nivel de renta](#) (disponible en inglés).

4 Si se incluyen las 483.000 personas palestinas refugiadas del registro de UNRWA que viven en el Líbano, esta proporción aumenta a 1 de cada 5.

5 Además, el Líbano acogió a 483.000 personas palestinas refugiadas bajo el mandato del UNRWA, y Jordania, a 2,3 millones.

6 Esta es la cifra de personas venezolanas refugiadas y desplazadas en el extranjero.

7 Consultar la [Plataforma de Coordinación para Refugiados y Migrantes de Venezuela](#).

8 Fuentes: Las estimaciones de los datos demográficos sobre las personas desplazadas internas (IDMC); personas palestinas refugiadas bajo el mandato de UNRWA (UNRWA); personas refugiadas, población en situación similar a la de las personas refugiadas, las personas solicitantes de asilo y la población venezolana desplazada en el extranjero se basan en los datos disponibles (ACNUR) y en las estimaciones sobre la población mundial (Departamento de Asuntos Económicos y Sociales de las Naciones Unidas).

## Estadísticas sobre las personas desplazadas por la fuerza y la población de interés del ACNUR

El enfoque principal de este informe es el análisis de las tendencias estadísticas y de los cambios en el desplazamiento forzado a nivel global de enero a diciembre del 2021 en las poblaciones con respecto a las cuales la comunidad internacional le ha conferido un mandato al ACNUR.<sup>9</sup> Los datos presentados se basan en la información recibida al día 23 de mayo de 2022, a menos que se indique lo contrario.

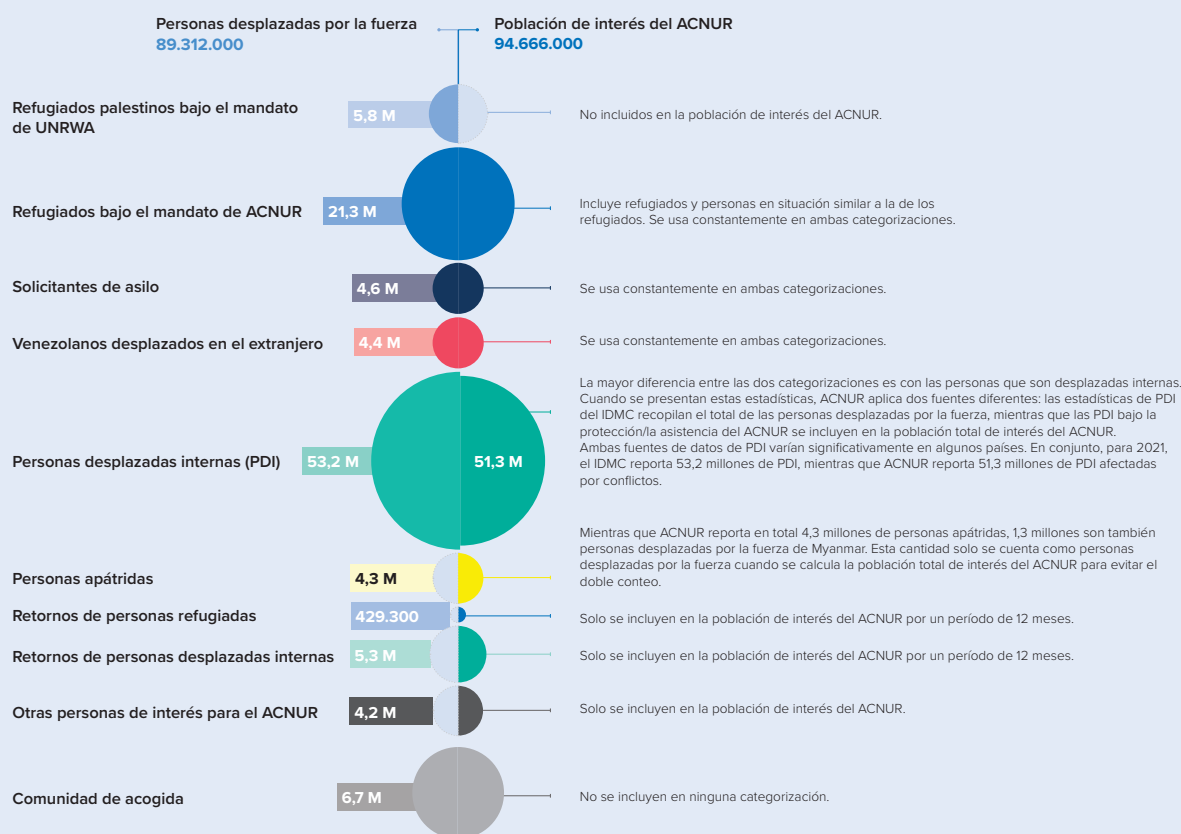
A finales del 2021, el número total de personas desplazadas por la fuerza en todo el mundo era de 89,3 millones, mientras que la población total de interés del ACNUR era de 94,7 millones de personas.<sup>10</sup>

El número total de personas desplazadas por la fuerza abarca a las personas refugiadas, solicitantes de asilo, desplazadas internas y venezolanas

desplazadas en el extranjero. Incluye a las personas refugiadas y otras personas desplazadas que no se encuentran bajo el mandato del ACNUR, y excluye a otras categorías, como las personas retornadas y apátridas no desplazadas.

La población total de interés del ACNUR se refiere a las personas a las que el ACNUR tiene el mandato de proteger y asistir. Incluye a las personas desplazadas por la fuerza, aquellas que han retornado a su hogar en el último año, las personas apátridas (la mayoría de las cuales no son desplazadas por la fuerza), y otros grupos a los que el ACNUR ha extendido su protección o brindado asistencia de carácter humanitario.

A continuación, se comparan ambas categorías en un gráfico. En la Tabla 1 del Anexo, se ofrece un desglose detallado de la población de interés del ACNUR por categoría y país.



Las cifras de este informe se basan en los datos proporcionados por los Gobiernos, las organizaciones no gubernamentales y el ACNUR. Las cifras están redondeadas a la centena o al millar más cercano. Dado que durante el año puede haber algunos ajustes en el buscador de datos

de refugiados,<sup>11</sup> las cifras de este informe deben considerarse provisionarias y sujetas a cambios. A menos que se especifique lo contrario, el informe no se refiere a los acontecimientos ocurridos después del 31 de diciembre de 2021.

<sup>9</sup> Ver la página de la [metodología](#) del buscador de datos de refugiados del ACNUR (Refugee Data Finder) para conocer la definición de cada grupo de población.

<sup>10</sup> Consultar [What is the difference between population statistics for forcibly displaced and the population of concern to UNHCR?](#) (disponible en inglés).

<sup>11</sup> Consultar el [buscador de datos de refugiados \(Refugee Data Finder\)](#) de ACNUR (disponible en inglés).

## CAPÍTULO 1

# Desplazamiento forzado global

“ En la última década, las cifras han incrementado cada año. Si la comunidad internacional no se une para emprender acciones que permitan atender esta tragedia humana, o bien, para resolver conflictos y encontrar soluciones duraderas, esta terrible tendencia continuará. ”

**Filippo Grandi**

Alto Comisionado de las Naciones Unidas para los Refugiados

En línea con una alarmante tendencia al alza que data de una década, a fines de 2021 el número de personas forzadas a huir como resultado de persecución, conflicto, violencia, violaciones a los derechos humanos y acontecimientos que alteraron gravemente el orden público, ascendió a 89,3 millones. Esto es más del doble de los 42,7 millones de personas que permanecieron desplazadas por la fuerza a fines de 2012 y representa un brusco aumento del 8% de casi 7 millones de personas en tan solo 12 meses. Como consecuencia, más del 1% de la población mundial, es decir, 1 de cada 88 personas, fue desplazada por la fuerza a fines de 2021. En comparación, a fines de 2012, eran 1 de cada 167.

Durante 2021, cerca de 1,7 millones de personas cruzaron fronteras internacionales en búsqueda de protección, y se reportaron 14,4 millones de nuevos desplazamientos dentro de sus países.<sup>12</sup> Este es un aumento drástico respecto de los 11,2 millones combinados del año anterior. Si bien el desplazamiento interno en 2021 fue notablemente más alto al de años recientes, el número de personas

que cruzaron fronteras internacionales en búsqueda de protección se mantuvo bajo en comparación con los niveles anteriores a la pandemia, ya que, en muchos lugares, se siguieron aplicando restricciones fronterizas y de viaje relacionadas con la salud. El acceso al asilo sí mejoró durante el año,<sup>13</sup> y la mayoría de los países que no abrieron las fronteras a quienes buscaban protección internacional a fines de 2021 han introducido al menos algunos elementos de adaptación, aunque en diferentes niveles, en lugar de mantener sus sistemas de asilo totalmente cerrados.

El año fue más notorio, quizás, por la enorme cantidad de conflictos existentes que escalaron y los nuevos conflictos que estallaron (ver el mapa 1). Según el Banco Mundial, 23 países, con una población combinada de 850 millones de personas, enfrentaron conflictos de intensidad alta o media en 2021.<sup>14</sup> El número de países afectados por conflictos se duplicó durante la última década, con una cantidad desproporcionada de mujeres, niñas y niños expuestos a casos de discriminación profundamente arraigada y vulnerabilidad extrema.<sup>15</sup>

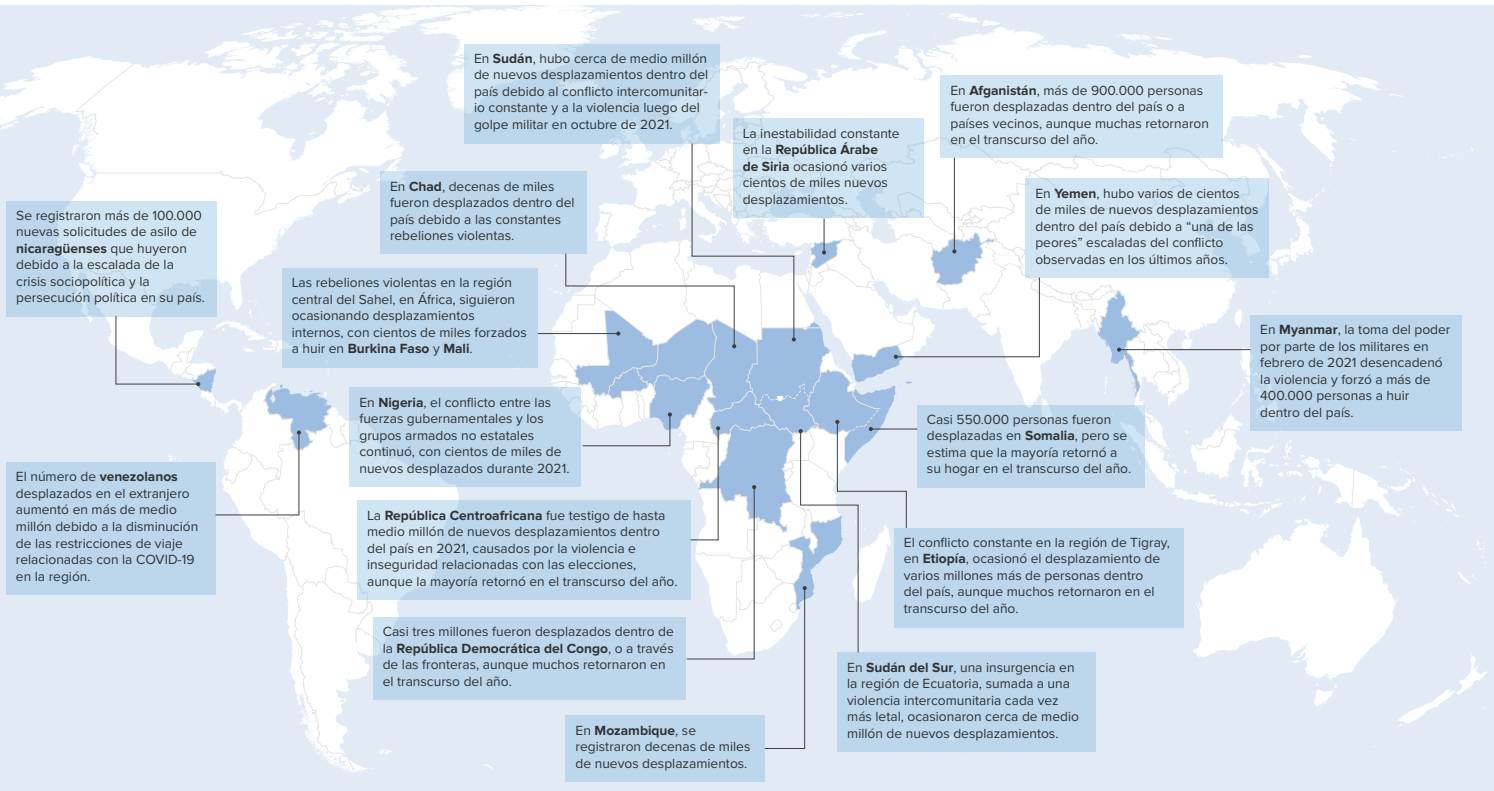
<sup>12</sup> Fuente sobre el desplazamiento interno: Observatorio de Desplazamiento Interno (IDMC).

<sup>13</sup> Para fines de 2021, las personas solicitantes de asilo pudieron acceder a 121 países, en comparación con los 108 al comienzo del año y solo 84 a mediados de 2020. Consultar [UNHCR's COVID-19 Protection Issues dashboard](#) (disponible en inglés).

<sup>14</sup> Consultar [Development and peace in uncertain times](#) (disponible en inglés).

<sup>15</sup> Consultar [The Gender Dimensions of Forced Displacement – A Synthesis of New Research](#) (disponible en inglés).

Mapa 1 | Nuevos desplazamientos | en 2021



En Afganistán, los acontecimientos que desembocaron en la toma de Kabul a manos de los talibanes en agosto de 2021 causaron desplazamientos dentro del país y también hacia países vecinos. El número de personas desplazadas internas aumentó por 15.º año consecutivo. Aun así, más de 790.000 personas afganas retornaron durante el año.

El conflicto en la región de Tigray, en Etiopía, ocasionó el desplazamiento interno de al menos 2,5 millones más de personas, aunque cerca de 1,5 millones retornaron a su hogar durante el año.

Las rebeliones violentas en la región central del Sahel, en África, siguieron ocasionando desplazamientos internos, en especial en Burkina Faso. Las causas fundamentales del conflicto en la región incluyeron la pobreza extrema y el subdesarrollo crónico. La crisis climática, con temperaturas en la región que aumentan 1,5 veces más rápido que el promedio mundial, empeora aún más la situación humanitaria.<sup>16</sup>

En Myanmar, la toma del poder por parte de los militares de febrero de 2021 desencadenó una violencia generalizada y forzó a muchas personas a huir.

Con los nuevos desplazamientos de Venezuela, principalmente a otros países de América Latina, el número de personas venezolanas desplazadas en el extranjero también aumentó en más de medio millón.

Además, la República Democrática del Congo, Nigeria, Sudán del Sur, Sudán, la República Árabe Siria y Yemen experimentaron aumentos de entre 100.000 y 500.000 personas desplazadas internas durante el año.

**Si bien este informe se centra en el desplazamiento forzado en 2021, resulta imposible ignorar acontecimientos más recientes que se produjeron a principios de 2022.**

La guerra en Ucrania ha captado la atención mundial y, al momento de redactar este informe, cuenta con un saldo de más de 7 millones de personas ucranianas desplazadas dentro de su país y un registro de más de 6 millones de desplazamientos de personas refugiadas desde Ucrania.<sup>17</sup> Es una de las crisis de desplazamiento forzado más grandes desde la Segunda Guerra Mundial y, sin duda, la más rápida. Cabe recordar que las personas refugiadas que huyen de Ucrania son acogidas principalmente por países europeos de renta alta. Además, los Estados miembro de la Unión Europea les han ofrecido el estatuto de protección temporal, y ya son más de 2,8 millones

<sup>16</sup> Consultar [Una década de conflicto en el Sahel deja 2,5 millones de personas desplazadas](#).

<sup>17</sup> Al 29 de mayo de 2022, hay 7,1 millones de personas ucranianas que son desplazadas internas (fuente: [OIM](#)). Del 24 de febrero al 29 de mayo de 2022, se registraron 6,8 millones de desplazamientos de personas refugiadas que dejaron Ucrania, mientras que, en el mismo período, se registraron 2,2 millones de movimientos de población hacia Ucrania, incluso de naturaleza pendular (fuente: [Ukraine refugee situation](#), disponible en inglés).

las personas refugiadas registradas para tales mecanismos.<sup>18</sup> Muchas de los 36,2 millones de personas refugiadas, solicitantes de asilo y forzadas a huir a otros países que ya habían sido desplazadas para fines de 2021 enfrentaron condiciones mucho más graves.

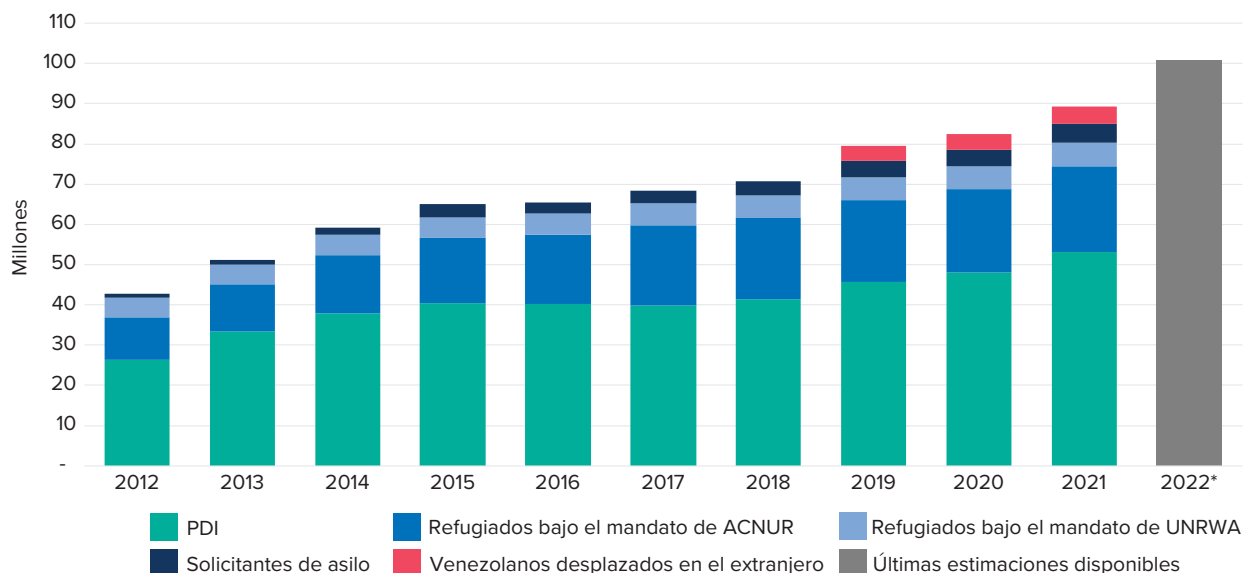
Como ejemplo, las personas forzadas a huir se ven gravemente afectadas por las crisis alimentarias: muchas personas refugiadas, solicitantes de asilo y desplazadas dentro de su país tienen serias dificultades para alimentar a su familia. En Afganistán, por ejemplo, un impactante 55% de la población del país no tuvo lo suficiente para alimentarse cada día. En el mundo, en 2021, el 82% de las personas desplazadas internas (PDI) y el 67% de las personas refugiadas y solicitantes de asilo provinieron de países con crisis alimentarias.<sup>19</sup> A fines de 2021, un 40% de las personas refugiadas y solicitantes de asilo fueron acogidas en países con crisis alimentarias.

También existe una clara desigualdad en la distribución de las vacunas contra la COVID-19. A marzo de 2022, solo el 1% de los 10.900 millones de dosis administradas en todo el mundo se destinó a países de renta baja. Esto significa que 2.800 millones de personas en todo el mundo aún esperan recibir la primera dosis.<sup>20</sup> Por lo tanto, aún se necesitan recursos para actividades relacionadas con la vacunación y para garantizar la entrega de vacunas hasta en el último rincón del mundo.

Antes de la guerra en Ucrania, se esperaba que, entre 2022 y 2024, la economía mundial retornara a las tasas de crecimiento previas a la pandemia. Las proyecciones recientes son más pesimistas, principalmente debido al impacto generado por las presiones inflacionarias sobre los alimentos y el combustible.<sup>21</sup> Es probable que los países de renta baja, que acogen a casi un cuarto de las personas refugiadas del mundo y más de dos tercios de las personas desplazadas dentro de su país, sufran los efectos de manera desproporcionada. Esto representará desafíos socioeconómicos inmediatos y a largo plazo para las poblaciones desplazadas.

**En el Informe de Tendencias Globales del año pasado, el ACNUR predijo que “la cuestión ya no es si el desplazamiento forzado superará los 100 millones de personas, sino cuándo”.<sup>22</sup> El cuándo es ahora.<sup>23</sup>** Con millones de personas ucranianas desplazadas al momento de redactar este informe, además del desplazamiento experimentado en otros lugares este año, principalmente en Burkina Faso y Myanmar, el total de desplazamiento forzado ahora supera los 100 millones de personas (ver el gráfico 1). Esto significa que 1 de cada 78 personas del planeta han sido forzadas a huir, un hito dramático que pocos habrían esperado hace una década.

Gráfico 1 | **Personas forzadas a huir | 2012–2022**



\* Las cifras de 2022 se calculan con datos disponibles al 16 de mayo de 2022.

<sup>18</sup> Fuente: ACNUR, [Ukraine situation: Refugees from Ukraine across Europe as of 29 May 2022](#) (disponible en inglés).

<sup>19</sup> Consultar [2022 Global Report on Food Crises](#) (disponible en inglés). El 82% de las personas desplazadas internas (fuente: IDMC) y el 72% de las personas refugiadas bajo el mandato del ACNUR, personas en una situación similar a la de los refugiados, personas venezolanas desplazadas en el extranjero y solicitantes de asilo provinieron de estos países. El 40% de esas personas desplazadas a través de las fronteras son acogidas en estos mismos países.

<sup>20</sup> Consultar [Vaccination against COVID-19 will define countries' socio-economic recovery](#) (disponible en inglés).

<sup>21</sup> Ver FMI, [La guerra retrasa la recuperación](#).

<sup>22</sup> Consultar [Tendencias globales en 2020](#).

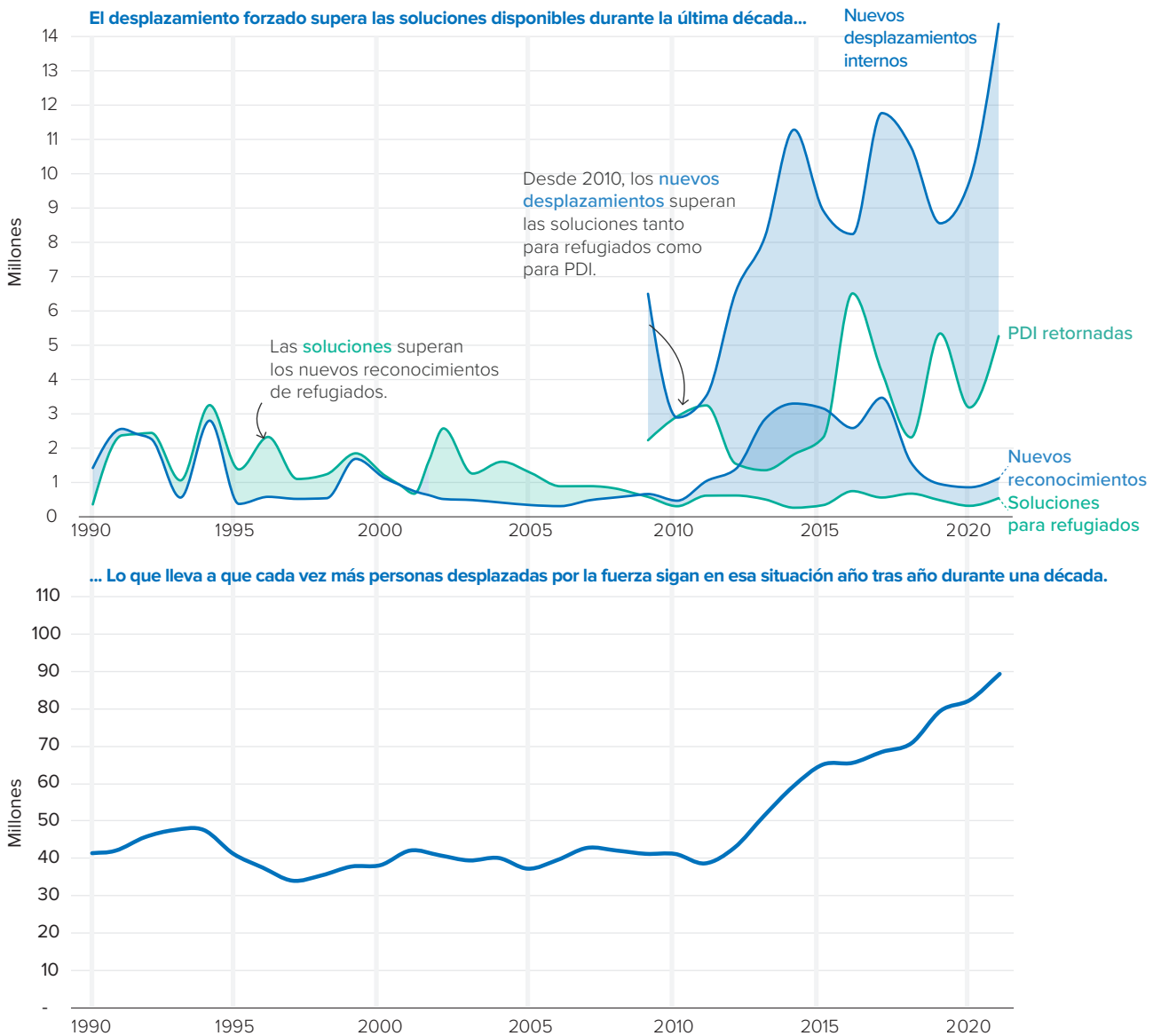
<sup>23</sup> Consultar [100 millones de personas desplazadas por la fuerza](#) (disponible en inglés).

## ¿Qué sigue?

¿Qué dirección tomará el mundo en los próximos años? La comunidad internacional puede tomar medidas para redoblar esfuerzos con el fin de compartir responsabilidades y buscar soluciones duraderas, lo que podría revertir la tendencia actual y así reducir los niveles de desplazamiento de manera notoria. La tendencia actual es inquietante, tal como se muestra en el gráfico 2 abajo, en el que podemos ver que la última década es bastante distinta de las dos anteriores. A lo largo de la historia, ha habido soluciones para abordar los flujos de las situaciones de desplazamiento, pero a medida que las nuevas situaciones de refugiados

se intensifican, y las existentes se avivan o siguen sin resolverse, existe una necesidad acuciante y cada vez mayor de encontrar soluciones duraderas de más alcance. Sin embargo, dada la velocidad de los nuevos desplazamientos en la última década, las soluciones experimentan dificultades para mantenerse al día con los cambios. En 2020, el impacto de las medidas para limitar la propagación de la COVID-19 se evidenció plenamente en la fuerte disminución de todas las formas de soluciones duraderas. En 2021, el número de personas refugiadas y desplazadas dentro de sus países, que se beneficiaban de soluciones, aumentó, pero siguió representando una pequeña fracción de las necesidades generales.

Gráfico 2 | **Desplazamiento forzado y soluciones duraderas | 1990–2021**





Si la paz duradera fuera posible para los conflictos actuales, ¿cuántas personas refugiadas y desplazadas internas retornarían? Las encuestas de intención de retorno, que el ACNUR y sus socios realizan en muchos países del mundo, ayudan a indicar si las personas refugiadas desean retornar a su país de origen si las condiciones lo permitieran. Por ejemplo, unas 7 de cada 10 personas sirias acogidas principalmente en los países vecinos esperan volver a Siria en el futuro.<sup>24</sup> Con más frecuencia, en encuestas similares, se estima que entre un tercio y la mitad de otras poblaciones refugiadas han expresado el deseo de retornar en el futuro. Si se lograra una paz duradera en algunos lugares clave, las cifras de personas refugiadas a nivel mundial podrían reducirse a la mitad, unos 10 millones, cifra de hace dos décadas. Entre los motivos más comunes que nos mencionan las personas refugiadas para no poder retornar, se encuentran la inseguridad constante y la falta de medios de vida o vivienda. No obstante, sin la voluntad política de declarar la paz, la posibilidad de que un gran número de personas refugiadas retorne a su hogar en un futuro cercano sigue siendo inalcanzable.

Otras soluciones incluyen el reasentamiento en terceros países, una herramienta crucial para algunas de las personas refugiadas más vulnerables, que pueden enfrentarse a riesgos de protección urgentes o específicos. Sin embargo, el número de plazas de reasentamiento ofrecidas por los Estados sigue siendo insuficiente para satisfacer las necesidades globales. En 2021, por ejemplo, solo el 4% de aproximadamente 1,4 millones de personas refugiadas con necesidad de reasentamiento fueron reasentadas.<sup>25</sup>

En algunos países, incluidos los países de Norteamérica, Europa y Australasia de renta alta, la naturalización es una posibilidad para las personas refugiadas. Sin embargo, la adquisición de la ciudadanía se puede ver dificultado por

obstáculos administrativos y burocráticos, limitaciones económicas y otras barreras.<sup>26</sup>

Por lo tanto, cada vez menos personas refugiadas y desplazadas internas tienen acceso a soluciones duraderas, e incluso se ven increíblemente sobrepasadas por el creciente número de personas forzadas a huir. Tal y como se establece en el Pacto Mundial sobre los Refugiados (GCR, por sus siglas en inglés),<sup>27</sup> es necesario aumentar la autosuficiencia de las personas refugiadas y aliviar la presión sobre los países de acogida, sin dejar de redoblar los esfuerzos para ampliar las soluciones duraderas, especialmente en los países de origen. También es fundamental encontrar soluciones duraderas para el desplazamiento dentro de los países, como se destaca en el Informe del Panel de Alto Nivel sobre los Desplazamientos Internos del Secretario General de las Naciones Unidas.<sup>28</sup>

Es apremiante contar con una mayor solidaridad internacional y responsabilidad compartida, dos principios fundamentales que sustentan el GCR. De lo contrario, el siglo XXI corre el riesgo de verse cada vez más marcado por un aumento en el número y la intensidad de los conflictos, con el consiguiente aumento de la cantidad de personas forzadas a huir, agravado por la exposición al cambio climático. Ahora que el mundo llegó al punto de superar los 100 millones de personas desplazadas por la fuerza a nivel mundial, el Secretario General de la ONU, António Guterres, destacó: “Esta es una crisis política, y solo se resolverá con solidaridad y voluntad política”.<sup>29</sup> Por lo tanto, la comunidad internacional debe colaborar ahora para resolver los conflictos existentes, ayudar a abordar las causas profundas con el objetivo de mitigar el riesgo de que se produzcan futuros conflictos en Estados cada vez más frágiles y ofrecer oportunidades sostenibles con la magnitud necesaria para que las personas desplazadas por la fuerza puedan vivir con seguridad y dignidad.

<sup>24</sup> Consultar [Sixth Regional Survey on Syrian Refugees' Perceptions & Intentions on Return to Syria](#) (disponible en inglés). Realizada en Egipto, Irak, Jordania y el Líbano, la encuesta llegó a más de 3.200 personas refugiadas sirias, de un total de 1,9 millones en estos países. La séptima encuesta de intención de retorno entre las personas sirias, que se publicará pronto, muestra que la cantidad de personas sirias con intención de retornar es ligeramente inferior.

<sup>25</sup> Ver [Projected global resettlement needs in 2021](#) (disponible en inglés).

<sup>26</sup> Consultar [Los escollos de la ciudadanía europea: un análisis paneuropeo](#).

<sup>27</sup> Consultar los documentos [Pacto Mundial sobre los Refugiados y Reuniones del Funcionariado de Alto Nivel \(en diciembre de 2021\)](#).

<sup>28</sup> Consultar el [Informe del Panel de Alto Nivel sobre los Desplazamientos Internos del Secretario General de las Naciones Unidas](#).

<sup>29</sup> Ver [100 millones de personas forzadas a huir de su hogar](#) (disponible en inglés).

## PREDICCIÓN DE LOS DESPLAZAMIENTOS EN EL CONTEXTO DEL CAMBIO CLIMÁTICO

El Grupo Intergubernamental de Expertos sobre el Cambio Climático (IPCC, por sus siglas en inglés) advierte en su escenario intermedio que, a finales de este siglo, la temperatura promedio mundial aumentará entre 2,1 y 3,5 grados centígrados con respecto a la era preindustrial.<sup>30</sup> Un aumento de la temperatura de estas características tendrá consecuencias devastadoras sobre los ecosistemas de la Tierra y para las personas que viven en ellos. Por ejemplo, es probable que la agricultura de temporal, o de secano, se vea especialmente afectada y, lo que es alarmante, es que hoy constituye la base de la seguridad alimentaria y los medios de vida de la mayor parte de la población en Asia, América Central y del Sur, África subsahariana, Medio Oriente y el Norte de África.

A lo largo de los milenios, la migración ha sido siempre una estrategia de los pueblos para afrontar entornos insostenibles o degradados, o como vía de escape. El Observatorio de Desplazamiento Interno calcula que, solo en 2021, unos 23 millones de personas se vieron desplazadas dentro de sus propios países a causa de fenómenos meteorológicos extremos como las inundaciones, tormentas y sequías. Sin embargo, la pregunta de cuántas personas se verán desarraigadas por el cambio climático en los próximos años y cómo cubrirán sus necesidades básicas sigue sin tener respuesta. El último informe Groundswell estima que, para el año 2050, 216 millones de personas podrían verse obligadas a desplazarse dentro de sus países debido a acontecimientos de evolución lenta en seis regiones distintas.<sup>31</sup> En otros escenarios, existen variaciones de entre 200 millones y hasta 1.000 millones de personas desplazadas a causa del cambio climático en el mismo período.

Sin embargo, se debe considerar estas cifras con cautela, ya que la relación entre el cambio climático y la movilidad humana es extremadamente compleja. El impacto del cambio climático en el desplazamiento tampoco es un proceso uniforme e incluye lo siguiente:

- **Fenómenos repentinos**, como tormentas, inundaciones e incendios forestales. El impacto de los fenómenos repentinos puede ser considerable en cuanto a sus efectos inmediatos, pero las personas que se ven desplazadas por su causa suelen permanecer cerca y rara vez abandonan su país, y la mayoría retorna dentro de los tres primeros meses. Hasta ahora, no hay evidencia suficiente que indique que estos fenómenos modifiquen significativamente el comportamiento de desplazamiento de las poblaciones afectadas a mediano y largo plazo.
- **Fenómenos de evolución lenta**, como sequías, cambios en los patrones de precipitación y la salinización por el aumento del nivel del mar. La migración estacional de áreas rurales a urbanas es común entre los hogares rurales, especialmente en economías de ingresos medios y bajos, ya que se enfrentan a malas cosechas y buscan diversificar sus fuentes de ingresos. El impacto negativo del cambio climático en el rendimiento de los cultivos puede provocar un aumento de la migración estacional e incluso desplazamientos más permanentes de la población. En la actualidad, este tipo de desplazamientos se da con mayor frecuencia entre regiones de un mismo país. En muchos países, aunque no en todos, la migración estacional suele darse con mayor frecuencia entre los miembros más jóvenes del hogar, con más educación y generalmente masculinos, lo que suele dejar atrás a los miembros más vulnerables de la familia y a las mujeres, haciendo frente a una situación cada vez peor. Para un número de hogares cada vez mayor, el impacto del cambio climático en sus ingresos puede poner en peligro sus posibilidades de trasladarse a otro lugar debido a la falta de recursos y atraparlos en una situación insostenible.
- **Conflictos relacionados con el cambio climático**. La competencia por los recursos de agua y tierra cada vez más escasos, los desplazamientos hacia centros urbanos que sobrecargan sus infraestructuras y el aumento desmesurado de los precios de los alimentos a nivel mundial, que perjudicará a la población urbana de los países de renta baja y media, son los principales factores que incrementan el riesgo de aumento de los conflictos. Estos riesgos son especialmente considerables en países con una gobernabilidad e infraestructura débiles o recursos insuficientes.

Cualquier predicción de futuros desplazamientos en el contexto del cambio climático se enfrenta entonces a estos tres desafíos:

- En términos de **estadísticas relativas a los desplazamientos en el contexto del cambio climático**, en pocas palabras, lo que no está definido no puede cuantificarse, y lo que no puede cuantificarse

<sup>30</sup> Ver el [sexto informe de evaluación del IPCC](#).

<sup>31</sup> Ver el [informe Groundswell](#).

no puede predecirse. La falta de estadísticas adecuadas y aceptadas de común acuerdo sobre los desplazamientos en el contexto del cambio climático constituye actualmente uno de los mayores obstáculos para el trabajo de predicción y dificulta la comparación de cifras entre diferentes estudios. Desde el punto de vista jurídico, el ACNUR no apoya el término “refugiado climático”, que no existe en el derecho internacional, ya que no es necesaria la creación de esa nueva categoría jurídica para proporcionar la protección pertinente.<sup>32</sup> Además, es muy difícil determinar si una persona desplazada en el contexto del cambio climático se habría visto desplazada de todos modos si el cambio climático no hubiera sido un factor.

- En segundo lugar, la **falta de precedentes históricos** para muchas situaciones que surgirán a medida que avance el cambio climático relacionado con la actividad humana, cuyo impacto en la movilidad humana nunca se ha observado antes. Esto significa que sigue siendo incierto de qué manera el cambio climático afectará las decisiones y el comportamiento de las personas en el futuro. Muchas comunidades afectadas por fenómenos repentinos se han visto golpeadas por este tipo de fenómenos desde mucho antes de que comenzara el cambio climático inducido por la actividad humana y han aprendido a enfrentarlos. Por ejemplo, la arquitectura japonesa tradicional está diseñada para adaptarse a los terremotos frecuentes. Pero el aumento de la frecuencia y la gravedad de estos fenómenos repentinos podrían llevar a estas comunidades a un punto en el que sus estrategias tradicionales de supervivencia ya no estén a la altura del desafío. El efecto podría ser un cambio significativo en el comportamiento migratorio a mediano y largo plazo.
- Por último, la **relación entre el cambio climático y el desplazamiento (forzado)** sigue sin poder medirse completamente, y no hay un consenso sobre si se trata de una relación causal directa, ya que, por ejemplo, solo se dispone de información limitada sobre el impacto del cambio climático en el aumento de la pobreza, la inestabilidad política y los conflictos armados. La violencia actual entre agricultores y pastores en el norte de Camerún, por ejemplo, muestra una clara relación causal entre el cambio climático y el conflicto, aunque las pruebas empíricas de esta relación en otros ámbitos son todavía escasas. El cambio climático puede ser el catalizador del conflicto en situaciones en las que ya existen otras condiciones previas para el conflicto y la guerra.<sup>33</sup>

Por lo tanto, la misión de producir datos fiables y precisos de los futuros desplazamientos en el contexto del cambio climático es claramente difícil. Más que centrarse en cifras concretas, lo que puede surgir de los análisis realizados hasta la fecha es una descripción bastante precisa de las poblaciones y las áreas que corren mayor riesgo a causa del cambio climático. Los conjuntos de datos como el índice de adaptación global de Notre Dame (ND-GAIN), que mide la vulnerabilidad de un país a las perturbaciones climáticas,<sup>34</sup> proporcionan valores de referencia útiles. De hecho, alrededor del 95% de todos los desplazamientos por conflictos internos en 2021 se produjeron en países sumamente vulnerables a los efectos del cambio climático,<sup>35</sup> y el 78% de las nuevas personas refugiadas<sup>36</sup> y solicitantes de asilo se originan de estos mismos países. A lo largo de la última década, más de cuatro de cada cinco nuevas personas refugiadas, solicitantes de asilo y desplazadas internas proceden de países sumamente vulnerables a los efectos del cambio climático.<sup>37</sup>

Está claro que la mejor manera de mitigar el riesgo de desplazamiento en el contexto del cambio climático es la acción conjunta para reducir las emisiones a nivel global y el apoyo al desarrollo ecológico, inclusivo y resiliente, así como el uso equitativo de los recursos. Sin estas medidas, serán estas poblaciones más vulnerables las que probablemente necesitarán un mayor apoyo en el futuro, centrado en la adaptación en el lugar. Entre las medidas que pueden contribuir a minimizar el riesgo de desplazamiento, se pueden mencionar la infraestructura resistente al clima, técnicas agrícolas y variantes de cultivos resistentes a la sequía, irrigación, medidas de protección costera y asistencia para que los hogares rurales puedan diversificar sus fuentes de ingresos más allá de la explotación del suelo.

<sup>32</sup> [Consideraciones jurídicas sobre las solicitudes de protección internacional en el contexto de los efectos adversos del cambio climático y los desastres](#), ACNUR 2020.

<sup>33</sup> Consultar [Climate as a risk factor for armed conflict](#) (disponible en inglés).

<sup>34</sup> La vulnerabilidad de un país al cambio climático se determina a partir de una combinación de su exposición a los cambios climáticos y su capacidad para enfrentarlos, dados sus recursos económicos y técnicos.

<sup>35</sup> Ver el índice de [ND-GAIN](#) (disponible en inglés). Las cifras para 2021 se calcularon utilizando el índice de ND-GAIN de 2019, determinando el porcentaje de nuevos desplazamientos por conflictos internos reportados por el IDMC, o el porcentaje de nuevas personas refugiadas y solicitantes de asilo bajo el mandato del ACNUR, que se originan del 30% más bajo de los valores del índice de ND-GAIN, es decir, de los países que son sumamente vulnerables al cambio climático. No se dispone de datos sobre la vulnerabilidad de Sudán del Sur, por lo que los valores para este país son aproximados.

<sup>36</sup> Ver [el nuevo conjunto de datos de flujo de población desplazada por la fuerza](#) (disponible en inglés).

<sup>37</sup> La correlación entre un índice de ND-GAIN elevado y un gran número de personas desplazadas por la fuerza no implica que exista una relación causal entre una alta vulnerabilidad al cambio climático y el desplazamiento forzado. Más bien, los factores agravantes, como la pobreza y la debilidad de las instituciones, aumentarán tanto la vulnerabilidad de un país al cambio climático como la probabilidad de que se produzcan conflictos con un consiguiente gran número de personas desplazadas.

CAPÍTULO 2

# Personas refugiadas

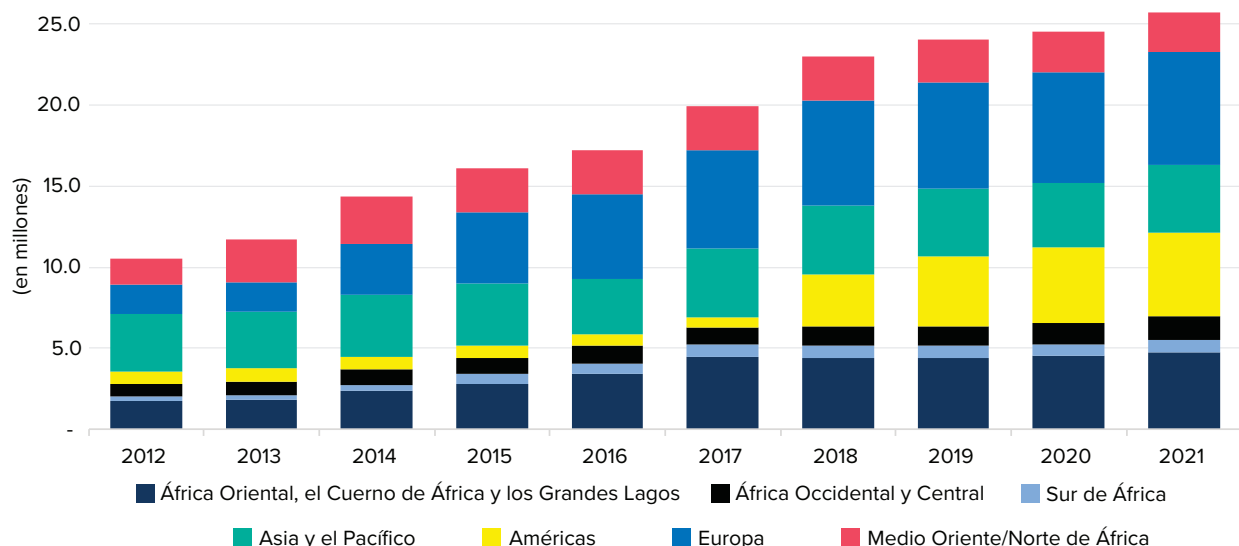
En el transcurso del año, la cantidad de personas refugiadas<sup>38</sup> en todo el mundo aumentó de 20,7 millones en 2020 a 21,3 millones a finales de 2021, más del doble de los 10,5 millones de hace una década. Durante el mismo período, la cantidad de personas venezolanas desplazadas en el extranjero también aumentó, de 3,9 millones a 4,4 millones. A lo largo del año, se concedió protección internacional a 794.100 personas a nivel individual (494.900) o grupal (299.200). Si bien esta cifra es ligeramente superior a la de 2020 (765.200), sigue siendo considerablemente inferior al nivel previo a la pandemia de COVID-19, de 952.800 personas en 2019. Muchas de las personas venezolanas

desplazadas en el extranjero ubicadas en países de América Latina y del Caribe recibieron permisos de residencia u otras formas de estancia legal durante los últimos años, aunque todavía no se dispone de datos precisos de seguimiento de estos tipos de protección.<sup>39</sup>

En este capítulo, a menos que se indique lo contrario, el término “personas desplazadas a través de las fronteras” se refiere a las personas refugiadas, las personas que se encuentran en una situación similar a la de las personas refugiadas y las personas venezolanas desplazadas en el extranjero.

## Por región de asilo

Gráfico 3 | **Personas desplazadas a través de las fronteras por región | 2012–2021**



<sup>38</sup> Se incluyen las personas en situación similar a la de las personas refugiadas y se excluyen las personas refugiadas palestinas bajo el mandato de UNRWA.

<sup>39</sup> Sin embargo, sí se dispone de datos de seguimiento del Estatuto de Protección Temporal en Colombia. Al 31 de diciembre de 2021, había 1.696.399 personas registradas en el Registro Único de Migrantes Venezolanos (RUMV), y Migración Colombia había emitido 39.618 Permisos de Protección Temporal. Esta información está disponible al público y se actualiza regularmente en [Estatuto de Protección Temporal](#).

REPÚBLICA DEMOCRÁTICA DEL CONGO.  
Valentine (92), refugiada de África Central, está sentada afuera de su refugio improvisado. Llegó con su familia a principios de 2021, después de huir de su pueblo natal. “Es la segunda vez que huyo de mi país. Tenía miedo de los disparos y no soportaba quedarme”, cuenta.

© ACNUR/FABIEN FAIVRE



## Europa

En 2021, el número de personas desplazadas a través de las fronteras que fueron acogidas en países europeos aumentó un 3%, a más de 7 millones. Este aumento refleja a las personas recientemente reconocidas como refugiadas, que suman un total de 288.000, acogidas principalmente en Alemania (79.700), Francia (51.000) e Italia (21.100).

En 2021, Türkiye siguió siendo el principal país de acogida del mundo, con más de 3,8 millones de personas refugiadas a fines del año, es decir, el 15% de todas las personas desplazadas a través de las fronteras a nivel global. Alemania fue el segundo país de acogida más importante de Europa, con 1,3 millones de personas refugiadas (5%).

## Américas

La región de las Américas acogió a más de 5,1 millones de personas desplazadas a través de las fronteras (el 20% de la población global), de las cuales el 86% eran venezolanas. El gran aumento de la cantidad de personas venezolanas desplazadas en el extranjero representó gran parte del incremento del 11% (524.000) en toda América. El número de personas venezolanas desplazadas en Perú, Colombia y Ecuador aumentó en 276.400, 112.900 y 102.100, respectivamente, en comparación con el año anterior, debido a la disminución de las restricciones de viaje relacionadas con la COVID-19 en la región. Al mismo tiempo, también aumentaron los movimientos pendulares y transfronterizos de personas migrantes y refugiadas venezolanas desde y hacia su país. En el resto de la región, un número importante de personas refugiadas fueron reconocidas en Canadá (33.800), México (28.100) y Estados Unidos de América (20.600). A finales de 2021, Colombia acogió a más de 1,8 millones de personas desplazadas a través de las fronteras, mientras que Perú acogió a 797.300 y Ecuador, a 560.500.

## África subsahariana

Con una violencia y conflictos continuos en algunas partes del continente, más de una cuarta parte de todas las personas desplazadas a través de las fronteras residían en la región de África subsahariana. A finales de 2021, la región de África Oriental, el Cuerno de África y los Grandes Lagos acogió a más de 4,7 millones de personas refugiadas, lo que

supone un aumento del 5%, es decir, alrededor de 206.000 personas más que en 2020. Esta región acoge a la quinta parte del total de personas refugiadas del mundo, principalmente en solo tres países: Uganda (1,5 millones), Sudán (1,1 millones) y Etiopía (821.300). En 2021, la región reconoció a 165.400 personas refugiadas de forma individual o grupal, principalmente en Sudán (66.300), Uganda (62.500) y Etiopía (19.200).

Los países de la región de África Occidental y Central acogieron cerca de 1,5 millones de personas refugiadas, lo que supone un aumento de 134.900 personas (un 10%) en comparación con finales de 2020. Chad (555.800) y Camerún (457.300) acogieron, en conjunto, a más de dos tercios (el 68%) de estas personas.

La cifra de personas refugiadas acogidas en la región del Sur de África aumentó en 62.900 personas, hasta alcanzar un total de 783.300 personas en 2021. Más de la mitad del aumento se atribuye a la huida de personas refugiadas de la República Centroafricana a la República Democrática del Congo, debido a la violencia e inseguridad luego de las elecciones generales de diciembre de 2020. La República Democrática del Congo ya albergaba a la mayor población refugiada de la región y alcanzó un total de 524.100 personas refugiadas a finales de año.

## Asia y el Pacífico

El número de personas refugiadas en la región de Asia y el Pacífico aumentó en 138.400 personas en 2021, con lo que alcanzó los 4,2 millones, es decir, el 16% de la población refugiada mundial, siendo Pakistán el país que experimentó el mayor cambio. Durante el año, unas 108.000 personas afganas que habían huido a Pakistán fueron preregistradas por el ACNUR. Mientras tanto, se está a punto de finalizar un ejercicio de verificación que ya ha permitido comprobar los datos de 383.900 personas afganas en el sistema de registro, así como el registro de 198.600 nacimientos ocurridos durante los cinco años anteriores. Al momento de redacción de este informe, todavía queda pendiente la verificación de otras 129.700 personas afganas. Como resultado, el número total de personas refugiadas en Pakistán aumentó ligeramente, hasta un total apenas inferior a 1,5 millones. Después de Pakistán, Bangladesh (918.900) y la República Islámica de Irán (798.300)<sup>40</sup>

<sup>40</sup> Esta cifra incluye unas 770.500 personas refugiadas y 27.800 personas recién llegadas registradas previamente por el ACNUR. Según la información recibida de parte del Gobierno en octubre de 2020, la República Islámica de Irán acoge a 800.000 personas refugiadas, de las cuales 780.000 son personas afganas titulares de tarjetas Amayesh y 20.000 son personas iraquíes titulares de tarjetas Hoviat. Estos documentos de identidad reconocen efectivamente la condición de persona refugiada a sus titulares. Desde entonces, el ACNUR ha interactuado de manera continua con las autoridades en relación con estas cifras. Dada la falta de datos actualizados, el ACNUR buscó calcular los cambios en la población refugiada teniendo en cuenta el crecimiento natural y los movimientos sucesivos, y estimó un total de unas 770.000 personas refugiadas (de las cuales 750.000 eran afganas y 20.000, iraquíes).

acogieron a las mayores poblaciones de personas refugiadas de la región.

## Medio Oriente y Norte de África

En la región de Medio Oriente y el Norte de África, se sigue observando un incremento de la población refugiada. En general, la región registró una leve

disminución en el número de personas refugiadas entre 2021 y 2020 (3% menos) como consecuencia de una revisión de datos de población de las personas refugiadas vigente en Yemen (83.300), una verificación de datos en el Líbano (32.200) y un reciente reconocimiento de un número relativamente bajo de personas refugiadas (33.000).

Cuadro 1 | **Refugiados, personas en situación similar a la de los refugiados y venezolanos desplazados en el extranjero | 2020-2021**

Regiones de ACNUR	Fines de 2020				Fines de 2021				Cambio	
	Refugiados	Personas en situación similar a la de los refugiados	Venezolanos desplazados en el extranjero	Total	Refugiados	Personas en situación similar a la de los refugiados	Venezolanos desplazados en el extranjero	Total	Absoluto	%
África Oriental, el Cuerno de África y los Grandes Lagos	4.511.500	-	-	4.511.500	4.717.500	-	-	4.717.500	206.000	5%
Sur de África	720.400	-	-	720.400	783.300	-	-	783.300	62.900	9%
África Occidental y Central	1.353.500	-	-	1.353.500	1.488.400	-	-	1.488.400	134.900	10%
<b>Total de África*</b>	<b>6.585.400</b>	<b>-</b>	<b>-</b>	<b>6.585.400</b>	<b>6.989.200</b>	<b>-</b>	<b>-</b>	<b>6.989.200</b>	<b>403.800</b>	<b>6%</b>
Américas	650.300	108.800	3.862.100	4.621.200	708.800	30.000	4.406.400	5.145.200	524.000	11%
Asia y el Pacífico	3.968.400	48.000	-	4.016.400	3.801.600	353.100	-	4.154.700	138.300	3%
Europa (incl. Türkiye)	6.689.000	105.300	-	6.794.300	6.972.500	32.000	-	7.004.500	210.200	3%
Medio Oriente y Norte de África	2.481.900	26.000	-	2.507.900	2.415.100	26.000	-	2.441.100	-66.800	-3%
<b>Total</b>	<b>20.375.000</b>	<b>288.100</b>	<b>3.862.100</b>	<b>24.525.200</b>	<b>20.886.800</b>	<b>441.100</b>	<b>4.406.400</b>	<b>25.734.700</b>	<b>1.209.500</b>	<b>5%</b>

## Estimación de la composición demográfica de las personas desplazadas a través de las fronteras

Al final de cada año, ACNUR compila los datos globales sobre la distribución combinada por sexo y edad de las poblaciones de interés bajo su mandato. La disponibilidad de los datos demográficos varía en gran medida según el grupo de población y el país de asilo. Por ejemplo, a fines de 2021, se dispone de datos demográficos por edad y sexo del 84% de

las personas refugiadas y del 42% de las personas venezolanas desplazadas en el extranjero.

Es posible utilizar modelos estadísticos para determinar la distribución por sexo y edad de los datos demográficos faltantes de estas poblaciones, lo que ayuda a subsanar estos vacíos de información con estimaciones.<sup>41</sup> Mediante este enfoque, se estima que el 42% de todas las personas refugiadas y venezolanas desplazadas en el extranjero a fines de 2021 eran niñas y niños. Esto varía según la región, y se estima que las niñas y los niños representan casi el 55% de estas poblaciones en África subsahariana. En comparación, se estima que el 38% de las personas

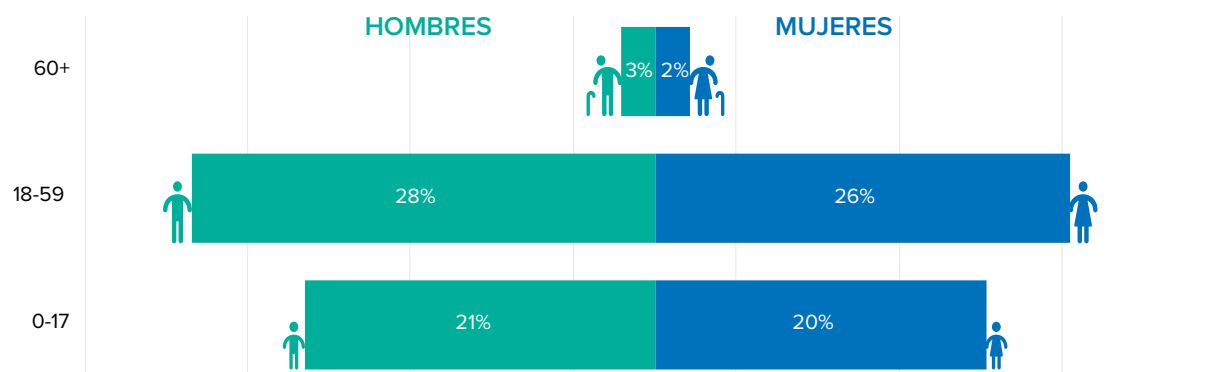
<sup>41</sup> Estos modelos se generan con los datos disponibles de un país de origen como punto de partida. Cuando faltan datos de un determinado país de asilo, los valores se estiman con modelos estadísticos a partir de los datos disponibles para el mismo país de origen en los países de asilo cercanos.

refugiadas en Europa y solo el 26% en las Américas son menores de 18 años.

Se calcula que el 48% de las personas desplazadas a través de las fronteras son mujeres y niñas.

Proporcionalmente, hay más mujeres y niñas en la población refugiada de África Occidental y Central (54%), mientras que, en Europa, se estima una cifra inferior del 44%.

Gráfico 4 | Datos demográficos de las personas desplazadas a través de las fronteras | finales de 2021



## REGISTROS DE NACIMIENTOS

Los datos de los nacimientos de las personas refugiadas reportados al ACNUR y registrados por los Gobiernos son incompletos y, por lo tanto, subestiman el número de niñas y niños que nacieron con la condición de refugiado. Con el fin de determinar el número de estos niños y niñas, el ACNUR hizo estimaciones imputando datos faltantes de nacimientos para los años entre 2018 y 2021.<sup>42</sup> La imputación de datos tuvo que ajustarse al hecho de que el desplazamiento forzado posiblemente afecte el patrón de fertilidad de las personas refugiadas. Las personas refugiadas enfrentan una situación muy distinta a la de aquellas que permanecen en su país de origen y, por lo general, no representan a la población general. Por lo tanto, las tasas de nacimiento en el país de origen no representan necesariamente a las poblaciones de personas refugiadas que han huido de esos mismos países.

Entre 2018 y 2021, en muchos países del mundo, hubo vacíos de información sobre las niñas y los niños que nacieron con la condición de refugiado. Los vacíos de información más importantes sobre las cifras de nacimientos prevalecen en los países de acogida de las regiones de las Américas, Asia y el Pacífico y Europa. En cambio, en el Medio Oriente y Norte de África, el registro de nacimientos de niñas y niños de Siria con condición de refugiado ha mejorado progresivamente desde el inicio de la crisis.<sup>43</sup>

ACNUR estima que, entre 2018 y 2021, más de 1,5 millones de niñas y niños nacieron en condición de refugiado, lo que equivale a alrededor de 380.000 niñas y niños por año. Las cifras de registros de 2020 se vieron afectadas por las restricciones de circulación implementadas por los Estados para detener la propagación de la COVID-19, lo que hizo que fuera mucho más difícil realizar actividades de registro civil, pero se recuperaron en 2021. Teniendo en cuenta que esta imputación se basa en diversas hipótesis estadísticas generales, los resultados deberían interpretarse como estimaciones y no como cifras precisas. ACNUR, a través de su participación en la IDAC,<sup>44</sup> lidera esfuerzos para mejorar los datos sobre las niñas y niños desplazados.

<sup>42</sup> Ver [cuántas niñas y niños nacen como refugiados](#) (disponible en inglés).

<sup>43</sup> En el Medio Oriente y Norte de África, el porcentaje de niñas y niños de Siria con condición de persona refugiada que nacieron en la región y no se registraron al momento de su nacimiento (es decir, no recibieron un certificado ni una partida de nacimiento) disminuyó del 35% en 2012 al 4% en 2021.

<sup>44</sup> Consultar [International Data Alliance for Children on the Move](#) (disponible en inglés).



## Por país de origen

Cerca de un 83% de las personas desplazadas a través de las fronteras proceden de solo diez países, en concordancia con años anteriores (ver el gráfico 5).

La población refugiada siria sigue siendo la más grande del mundo, con 6,8 millones de personas acogidas en 129 países. A finales de 2021, las personas refugiadas sirias representaron el 27% de la población de refugiada a nivel mundial. Durante el año, el número de personas refugiadas sirias aumentó en 145.900 debido a nuevos nacimientos y a un incremento de los reconocimientos individuales en Alemania (38.100), Austria (7.900) y otros países de Europa. Incluso así, y después de más de una década de conflicto, más de las tres cuartas partes de las personas refugiadas sirias aún son acogidas por países vecinos, principalmente Türkiye (3.7 millones), el Líbano (840.900) y Jordania (673.000). Alemania es el país de acogida más grande que no es limítrofe, con 621.700 personas refugiadas sirias.

Las personas venezolanas constituyen la segunda población más grande desplazada a través de las fronteras, con una cifra de 4,6 millones. Casi todas se encuentran en la región de las Américas sin haber sido reconocidas formalmente con la condición de refugiado. En 2021, su población creció en más de 570.000, debido a nuevos desplazamientos de personas venezolanas que huyeron a Colombia (112.900) y Ecuador (102.100), y además, de una mejor

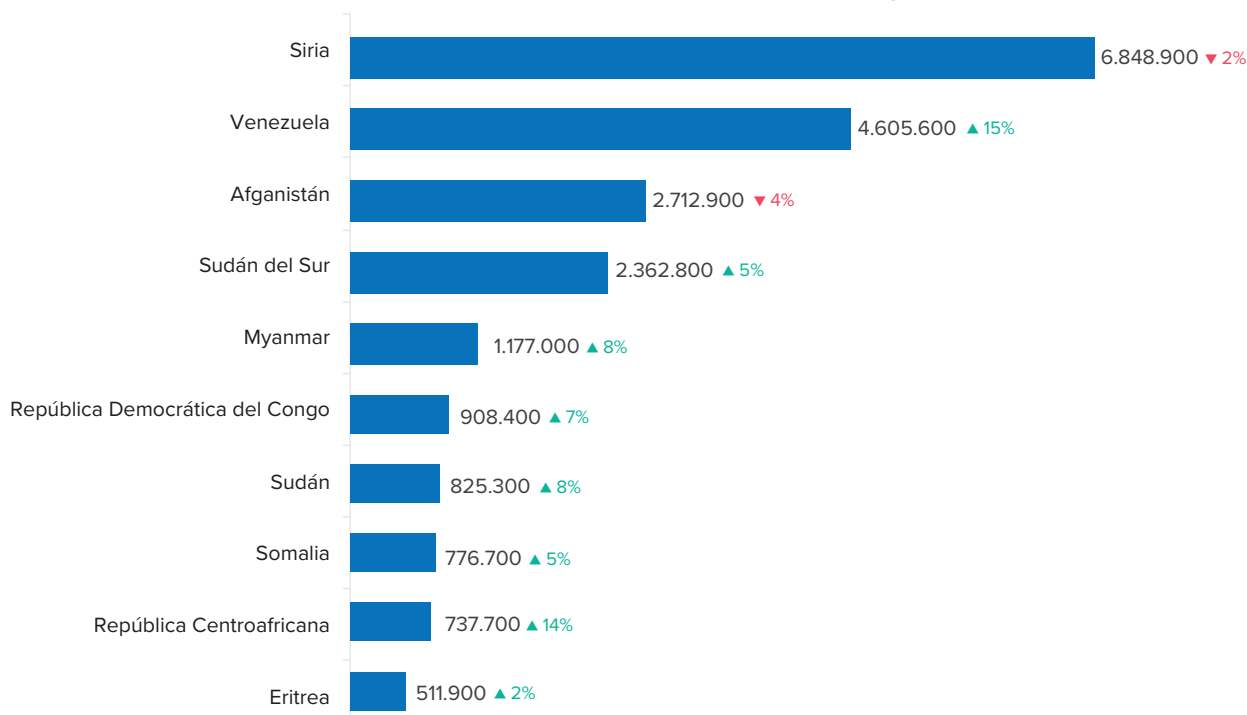
estimación de las personas venezolanas desplazadas en Perú (276.400) y Chile (45.700).

Las personas afganas representan la tercera población refugiada más grande del mundo, con más de 2,7 millones de personas acogidas por 98 países. Sus cifras aumentaron en casi un 5% (118.000) en 2021, debido a nuevos éxodos a países vecinos como Pakistán (108.000) y la República Islámica de Irán (27.800), nuevos registros de nacimientos y nuevos reconocimientos en Europa (59.100) y Asia y el Pacífico (6.000).

El número de personas refugiadas sursudanesas aumentó de 2,2 millones en 2020 a 2,4 millones a finales de 2021. Casi todas son acogidas por cuatro países vecinos: Uganda (958.900), Sudán (803.600), Etiopía (386.800) y Kenia (135.300). La mayoría de las 109.900 personas refugiadas sursudanesas recientemente reconocidas fueron declaradas mediante procedimientos de prima facie en Sudán (63.900), Uganda (30.600) y Kenia (9.000).

Después del considerable desplazamiento de las personas refugiadas rohingya de Myanmar en 2017, esta población sigue siendo uno de los grupos desplazados más numerosos del mundo. En 2021, este número aumentó en unas 73.800 personas y alcanzó los 1,2 millones, con más de las tres cuartas partes acogidas en Bangladesh. El aumento en 2021 se debió principalmente al registro de nuevos nacimientos, lo que incluyó el registro atrasado de 2020, ya que este se retomó en 2021 después de haberse suspendido por la COVID-19.

Gráfico 5 | **Personas desplazadas a través de las fronteras por país de origen | finales de 2021**

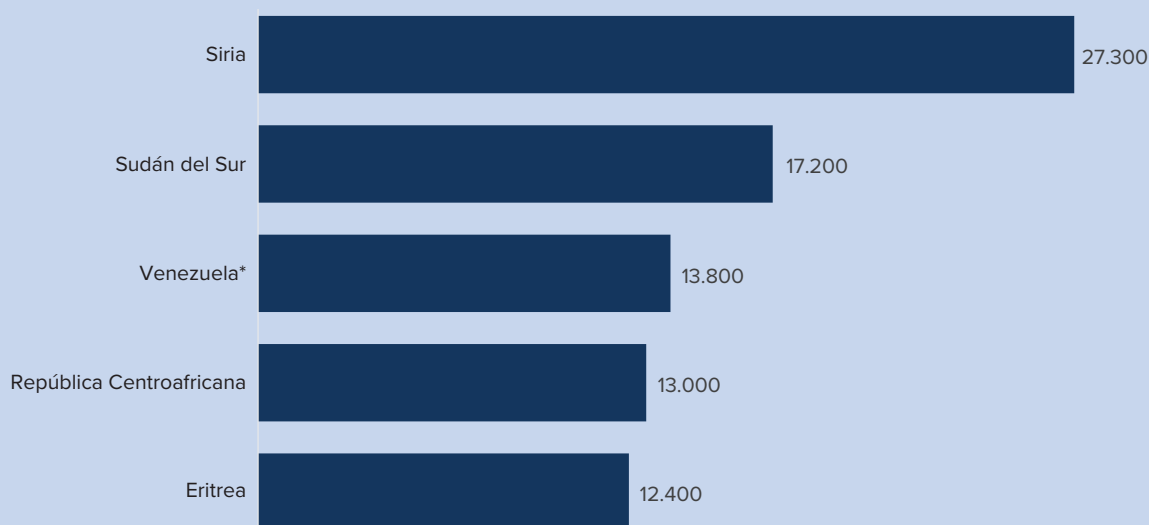


## LOS OBJETIVOS DE DESARROLLO SOSTENIBLE: INDICADOR 10.7.4

La proporción de la población de un país que se convierte en refugiada, llamado el indicador 10.7.4 de los ODS, es una forma útil para identificar los países de origen cuya población de desplazada en el extranjero es más alta en relación con sus habitantes.<sup>45</sup> Como se muestra en el gráfico 6, los países que han experimentado la mayor proporción de su población nacional convertida en refugiada son Siria (27.300 por cada 100.000 habitantes), Sudán del Sur (17.200 por cada 100.000 habitantes) y Venezuela (13.800 por cada 100.000 habitantes).



Gráfico 6 | **Indicador 10.7.4 de los ODS**



Refugiados, personas en situación similar a la de los refugiados y venezolanos desplazados en el extranjero por cada 100.000 habitantes de la población nacional

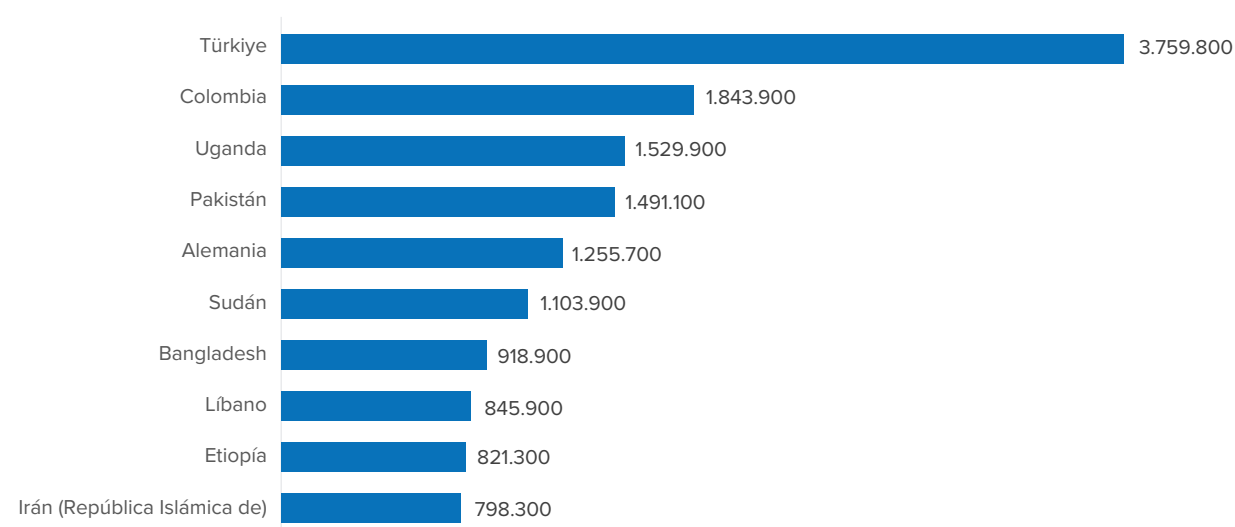
\* Se incluye a los venezolanos desplazados en el extranjero.

## Por país de asilo

Türkiye, Colombia y Uganda siguieron siendo los tres países que más acogen personas desplazadas a través de las fronteras (ver el gráfico 7). La población refugiada en Türkiye, cuya mayoría es siria, ascendió a 3,8 millones de personas en 2021. En Colombia, el número de personas desplazadas a través de

las fronteras aumentó a 1,8 millones, ya que otras 113.000 personas venezolanas buscaron refugio en el país durante el año. Uganda acogió el tercer número más alto de personas refugiadas, con 1,5 millones a fines de 2021, provenientes principalmente de Sudán del Sur (63%) y la República Democrática del Congo (29%).

<sup>45</sup> Consultar [los documentos del período 51 de sesiones de la Comisión de Estadística de la ONU \(2020\)](#). El indicador 10.7.4 se calcula de la siguiente manera: [número de refugiados por país de origen al final del año / (población en el país de origen al final del año + número de refugiados por país de origen al final del año)] x 100.000. Para este informe, se han incluido las personas refugiadas y las venezolanas desplazadas en el extranjero. Se excluyen del indicador a las personas refugiadas palestinas bajo el mandato de UNRWA.

Gráfico 7 | **Personas desplazadas a través de las fronteras por país de acogida | finales de 2021**Cuadro 2 | **Datos clave de los países que acogen a los refugiados del mundo y venezolanos desplazados en el extranjero | finales de 2021**

### El 72% son acogidos por países vecinos.

La mayoría de las personas que huyen del conflicto y la persecución prefieren permanecer cerca de su país de origen. En 2021, cerca de las tres cuartas partes de las personas desplazadas a través de las fronteras fueron acogidas en países vecinos.

### El 83% son acogidos por países de renta baja y media.

Los países de renta baja siguen acogiendo a una cantidad desproporcionadamente alta de la población desplazada mundial. De acuerdo con la clasificación según ingresos del Banco Mundial para el año 2021,<sup>46</sup> los países de renta baja acogen al 22% de las personas desplazadas a través de las fronteras. Esto incluye a poblaciones refugiadas muy grandes en Uganda, Sudán, Etiopía, Chad y la República Democrática del Congo. Un 21% adicional fue acogido por países de renta media baja, como Pakistán, Bangladesh y la República Islámica de Irán. Países de renta media alta, como Türkiye, Colombia, el Líbano y Jordania, acogieron el 40% de toda la población desplazada a través de las fronteras. Países de renta alta, que representan la mayor parte de la riqueza mundial,<sup>47</sup> acogieron solo el 16% de la población desplazada a través de las fronteras.

### El 27% son acogidos por los países menos desarrollados<sup>48</sup>.

Los países menos desarrollados son 46 e incluyen Bangladesh, Chad, la República Democrática del Congo, Etiopía, Ruanda, Sudán del Sur, Sudán, Uganda, la República Unida de Tanzania y Yemen. Juntos, representan menos del 1,3% del producto interno bruto global,<sup>49</sup> aunque fueron responsables de acoger a más del 27% de toda la población desplazada a través de las fronteras del mundo. A fines de 2021, el número de refugiados en los países menos desarrollados fue de 7 millones.

<sup>46</sup> Ver la categorización de [World Bank Country and Lending Groups \(disponible en inglés\)](#).

<sup>47</sup> Los países de renta alta representan el 62% del producto interno bruto global (fuente: [estadísticas del PIB del Banco Mundial](#)).

<sup>48</sup> Ver [UNSD methodology - Standard country or area codes for statistical use \(M49\)](#) para la lista de los países menos desarrollados.

<sup>49</sup> Ver las [estadísticas del PIB del Banco Mundial](#).

## ¿CUÁNTO TIEMPO PERMANECEN DESPLAZADAS LAS PERSONAS REFUGIADAS EN LAS SITUACIONES PROLONGADAS?

### Situaciones prolongadas de refugiados

Las situaciones prolongadas de refugiados se definen como aquellas en las que más de 25.000 personas refugiadas de la misma nacionalidad han estado exiliadas en un país de acogida determinado de renta media o alta durante al menos cinco años consecutivos.<sup>50</sup> Esta definición debe considerarse un reflejo de la situación de las personas refugiadas en general y no hace referencia a las circunstancias particulares de cada persona refugiada (ver nueva investigación más abajo).

A finales de 2021, se estima que 15,9 millones de personas refugiadas (el 74% de la población refugiada a nivel mundial) experimentaban una situación prolongada. Esto representó un aumento de más de 203.000 personas refugiadas en comparación con el año anterior. Hubo un total de 51 situaciones prolongadas en 31 países de acogida diferentes. Algunas de las situaciones prolongadas son algo recientes, como el desplazamiento constante de personas refugiadas de la República Democrática del Congo en Zambia, mientras que otras, como las personas refugiadas burundesas en la República Unida de Tanzania, han sufrido un desplazamiento prolongado por décadas.

### Estimación del período de tiempo que viven los refugiados en situaciones prolongadas en un país determinado

En una nueva investigación, usando los datos que conserva en su sistema de gestión de casos, conocido como proGres, ACNUR ha estimado la probabilidad de las personas refugiadas de permanecer desplazadas con el tiempo. ACNUR es responsable de registrar personas refugiadas en 81 países, lo que da un total de 8,1 millones, más de un tercio de la población refugiada mundial. Esta investigación se enfoca en situaciones prolongadas específicas.

En algunas situaciones de refugiados, solo existe una cantidad limitada de datos de registro disponible. Además, las circunstancias que influyen en la probabilidad de que las personas refugiadas permanezcan desplazadas varía significativamente según su país de origen y según el país de asilo que las acoge. Por ejemplo, no todos tienen la oportunidad de la naturalización como una medida para poner fin a la condición de refugiado. De igual manera, no todas las personas refugiadas tienen la oportunidad de retornar a su país de origen, y poder hacerlo depende de diversos factores. ACNUR ha analizado nueve situaciones prolongadas de duraciones diferentes, como se muestra en el gráfico 8, usando los acontecimientos disponibles en los datos del sistema de gestión de casos para calcular el tiempo que una persona refugiada ha permanecido desplazada.<sup>51</sup>

La probabilidad en estas situaciones de que una persona siga siendo refugiada durante al menos cinco años (es decir, la duración mínima que ACNUR define como prolongada) varía entre el 63% y el 99% (ver el gráfico 8).<sup>52</sup> Además, la duración de cada situación prolongada varía, y la probabilidad de que una persona siga siendo refugiada durante todo el tiempo que dure su situación disminuye del 96% al 0%. Esta posibilidad varía de forma considerada según la situación: el 96% para las personas sursudanesas en Sudán; el 88% para las personas rohingya en Bangladesh; el 62% para las personas de la República Centroafricana en Camerún; entre el 42% y el 46% para las personas sirias en Jordania, Irak y Egipto; el 26% para las personas somalíes en Kenia, y el 0% para las personas burundesas en la República Unida de Tanzania. Muchos factores afectan estas estimaciones, principalmente los retornos, los movimientos sucesivos y la oportunidad de naturalización en los países de acogida de las personas refugiadas.

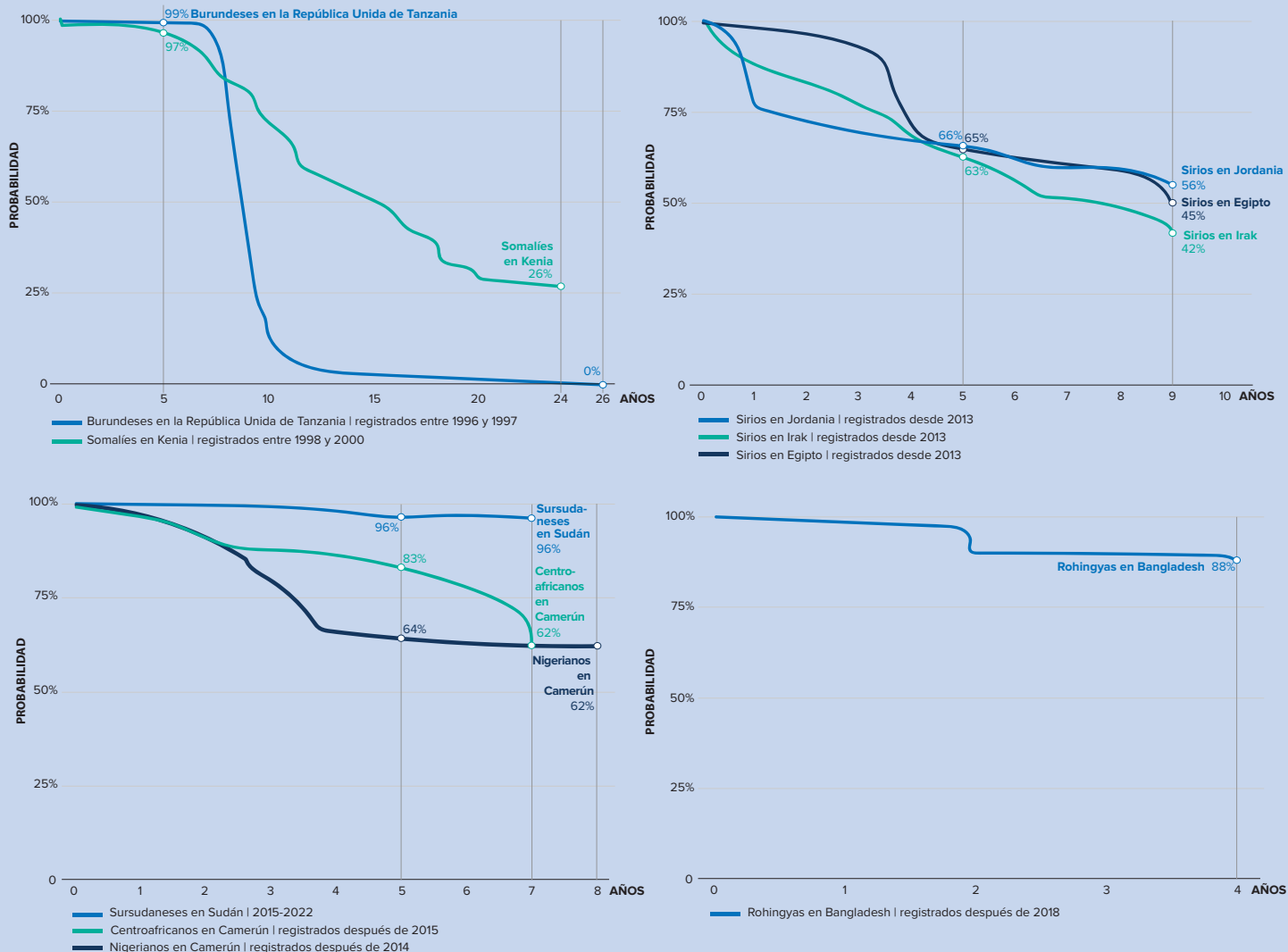
Algo que ya se hace evidente a partir de esta investigación es que, si bien definir una situación como prolongada es útil para resumir estas situaciones, esta categorización no refleja las condiciones individuales de las personas refugiadas, ya que tienden a verse desplazadas por períodos más cortos, aunque con variaciones importantes entre las situaciones. Los años que las personas refugiadas pasan en situación de desplazamiento podrían reducirse en el futuro si la comunidad internacional en su conjunto aportara recursos y experiencia para brindar apoyo a los países de origen, previa solicitud, para abordar las causas profundas, eliminar los obstáculos para el retorno y permitir condiciones favorables para la repatriación voluntaria.

<sup>50</sup> Se excluyen de este análisis a las personas refugiadas palestinas bajo el mandato de UNRWA.

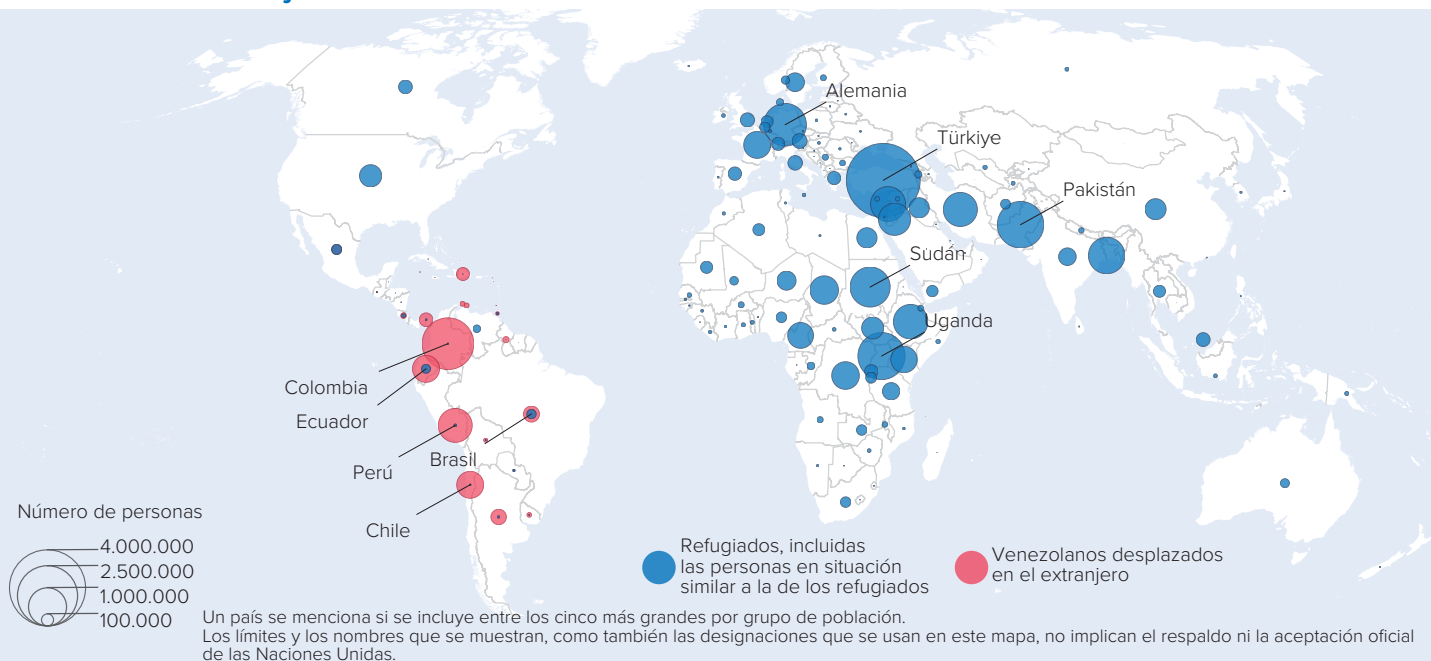
<sup>51</sup> La duración como refugiado se calcula comparando la fecha de registro con el final de 2021 para los casos activos y temporalmente interrumpidos, y la fecha del estado del proceso para aquellos casos que están cerrados o inactivos. Los casos temporalmente interrumpidos son aquellos en los que el ACNUR no ha podido comunicarse con la persona refugiada, en general, por tres meses. Los casos cerrados e inactivos se consideran que ya no son refugiados, generalmente debido al fallecimiento, el retorno o los movimientos sucesivos. El registro biométrico permite garantizar que los casos individuales no se dupliquen cuando una persona se reactive en el mismo país o en otro en el que ACNUR realice el registro.

<sup>52</sup> En esta investigación, se usan diagramas de Kaplan-Meier para mostrar la probabilidad de que una persona refugiada permanezca desplazada durante una cantidad de años determinada. La probabilidad siempre disminuirá con el tiempo en mayor o menor medida según una variedad de factores específicos al contexto, además de la mortalidad. Por ejemplo, un 66% de las personas sirias en Jordania probablemente permanezcan desplazadas después de cinco años, con la posibilidad de disminuir a un 58% después de 10 años. Esto resulta más útil que una simple mediana o promedio de duración del desplazamiento, ya que están sesgadas por el hecho de que la mayoría de las personas refugiadas aún estaban desplazadas a fines de 2021.

Gráfico 8 | Probabilidad de que las personas permanezcan como refugiadas en ciertas situaciones prolongadas de refugiados | 1996–2021



Mapa 2 | Refugiados, personas en situación similar a la de los refugiados y venezolanos desplazados en el extranjero | a fines de 2021



CAPÍTULO 3

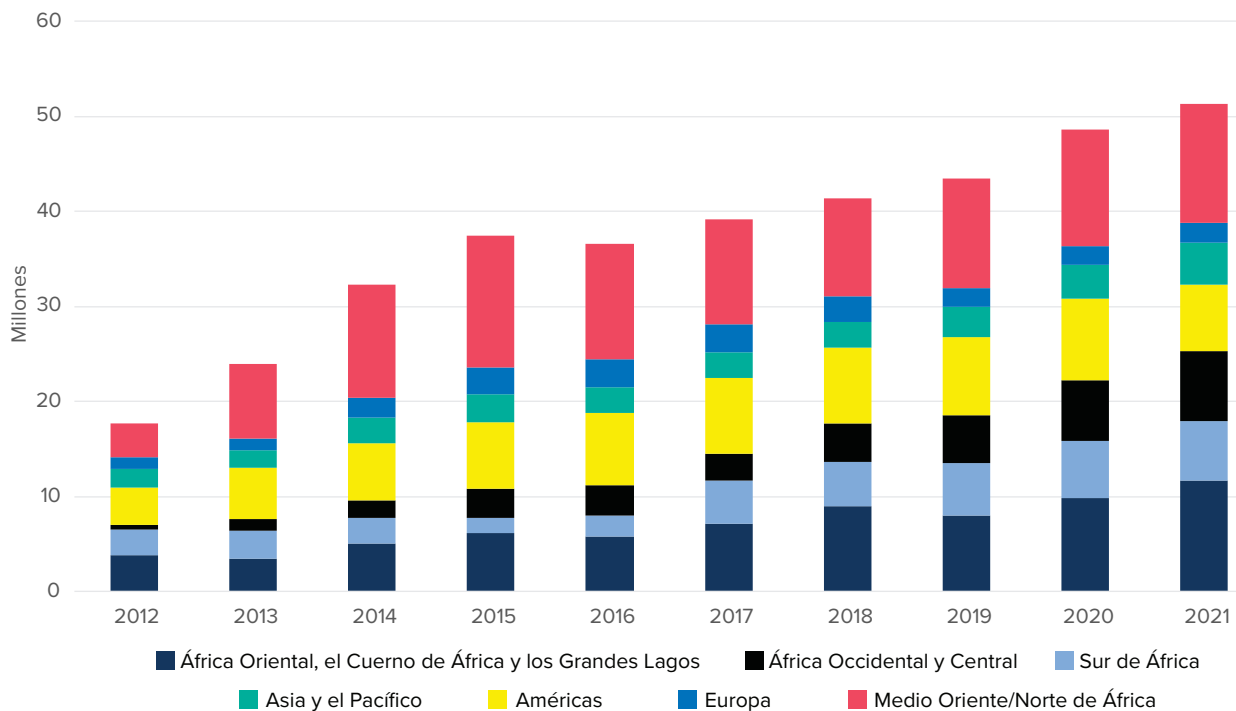
# Personas desplazadas internas (PDI)

## Acontecimientos mundiales clave en 2021

A nivel mundial, la mayoría de las personas desplazadas por la fuerza siguen siendo las personas desplazadas dentro de su propio país a causa del conflicto armado, la violencia generalizada o las violaciones de los derechos humanos. Conocidas como personas desplazadas internas, o PDI, representan alrededor del 60% del total de la población desplazada.<sup>53</sup> A finales del año, ACNUR informó sobre situaciones de desplazamiento interno

en 35 países y, a menos que se indique lo contrario, todas las cifras que se presentan en este capítulo se refieren a las personas desplazadas internas de interés del ACNUR. A nivel mundial, la población de PDI ha aumentado durante nueve de los últimos diez años, y se multiplicó casi por tres, de 17,7 millones en 2012 a 51,3 millones en 2021, lo que representa, una vez más, el nivel más alto jamás registrado.

Gráfico 9 | PDI de interés del ACNUR por región | a fines de 2021



<sup>53</sup> Fuente: [Observatorio de Desplazamiento Interno](#) (informe disponible en inglés).

**MOZAMBIQUE.** Moussa fue desplazado por el conflicto constante en la provincia de Cabo Delgado, al norte de Mozambique. Gracias a su amigo Salimo, que lo ayudó a huir y abordar un avión hacia la ciudad de Pemba, salvó su vida. Hoy, ambos están separados de su familia y esperan que retorne la paz para volver al hogar.

© ACNUR/MARTIM GRAY PEREIRA

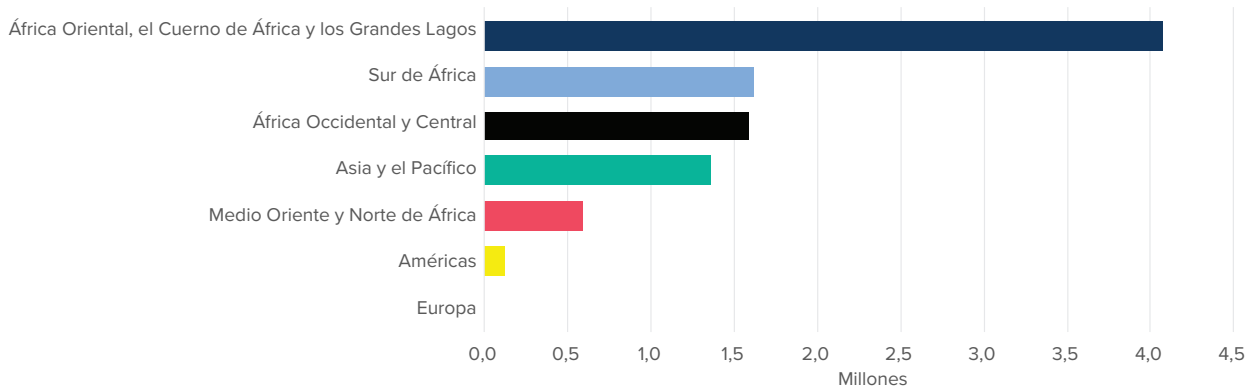


Los datos sobre las personas desplazadas internas comunicados por el ACNUR incluyen únicamente a aquellas desplazadas internas a causa del conflicto y la violencia. Además, según el Observatorio de Desplazamiento Interno (IDMC), a lo largo del año se produjeron 23,7 millones de desplazamientos internos en el contexto de desastres y debido a los efectos del cambio climático, y 5,9 millones de personas seguían en situación de desplazamiento a finales del año.

## Cambios por regiones y países

El desplazamiento interno aumentó en casi todas las regiones del mundo, impulsado por la violencia y los conflictos constantes o agravados (ver el gráfico 10). Más de las tres cuartas partes de todos los nuevos desplazamientos internos de 2021 se produjeron en el África subsahariana, siguiendo la tendencia de los últimos años.

Gráfico 10 | **Nuevos desplazamientos de PDI de interés del ACNUR por región | en 2021**



Los números más altos de nuevas personas desplazadas dentro de su país en 2021 se evidenciaron en la región de África Oriental, el Cuerno de África y los Grandes Lagos, con casi 4,1 millones registrados en Etiopía, Somalia, Sudán del Sur y Sudán. El aumento de las cifras en Etiopía se vio impulsado, en gran medida, por la crisis en el norte del país. A fines de 2020, en la región de Tigray, estalló un conflicto entre el Gobierno federal y el antiguo Gobierno regional que se extendió a las regiones vecinas de Amhara y Afar. El conflicto constante, que llegó a los medios por violaciones de derechos generalizadas, incluida la violencia sexual, provocó el desplazamiento interno dentro del país de al menos 2,5 millones de personas más en 2021. Una investigación conjunta de la Ethiopian Human Rights Commission (Comisión de Derechos Humanos de Etiopía) y la Oficina del Alto Comisionado de las Naciones Unidas para los Derechos Humanos concluyó que el desplazamiento forzado podría “equivaler a crímenes de lesa humanidad y crímenes de guerra” (traducción de ACNUR), con todas las partes del conflicto implicadas.<sup>54</sup>

En Sudán del Sur, una insurgencia en la región de Ecuatoria, sumada a una violencia intercomunitaria cada vez más letal y agravada por el uso generalizado

de armas, siguió provocando desplazamientos. Se calcula que alrededor de 528.900 personas huyeron de su hogar a lo largo del año, lo que lleva a unos dos millones la cantidad total de personas desplazadas internas por motivos relacionados con el conflicto en Sudán del Sur. Su país vecino Sudán también fue testigo de más de medio millón de nuevas personas desplazadas dentro del país (543.300), un fenómeno atribuido principalmente al conflicto intercomunitario constante y a la violencia luego del golpe militar en octubre de 2021. A finales del año, la cantidad de personas desplazadas internas en Sudán llegó a más de 3 millones. Más de medio millón de personas también se vieron desplazadas en Somalia (544.200), pero se estima que la mayoría retornó en el transcurso del año.

En la región de África Occidental y Central, se produjeron 1,6 millones de nuevos desplazamientos en 2021. Este aumento de los desplazamientos se debió principalmente a la escalada del conflicto en Burkina Faso y Nigeria, donde continuó el conflicto entre las fuerzas gubernamentales y los grupos armados no estatales. En Nigeria, el desplazamiento ha crecido rápidamente desde 2018, con 500.700 nuevas personas desplazadas durante 2021. La crisis de desplazamiento interno

<sup>54</sup> Consultar [Joint Investigation into Alleged Violations of International Human Rights, Humanitarian and Refugee Law Committed by all Parties](#) (disponible en inglés).



en Burkina Faso es una de las de mayor crecimiento a nivel mundial.<sup>55</sup> Hasta 2017, Burkina Faso había quedado prácticamente exenta de la violencia que impulsaba el desplazamiento en muchos países vecinos. Pero, desde entonces, la población desplazada interna se ha multiplicado, y pasó de menos de 50.000 personas a comienzos de 2018 a cerca de 1,6 millones cuatro años después, incluidos 507.600 nuevos desplazamientos durante 2021. Ese mismo año, la República Centroafricana también experimentó 392.800 nuevas personas desplazadas dentro del país, un fenómeno provocado, en gran medida, por la violencia y la inseguridad luego de las elecciones generales de diciembre de 2020. La mayoría pudo retornar a su hogar durante 2021. Durante el año, en Mali se registraron unos 98.100 nuevos desplazamientos, mientras que, en Chad, la cantidad ascendió a 70.400. La naturaleza crónica del subdesarrollo y la desigualdad económica, además de otros factores socioeconómicos, son algunas de las causas fundamentales de los conflictos en África Occidental y Central. El abordaje de estos problemas subyacentes sigue siendo fundamental para frenar la creciente crisis de desplazamiento interno en la región.

En la región del Sur de África, se observaron 1,5 millones de nuevos desplazamientos en la República Democrática del Congo y otros 76.900 en Mozambique. Si bien en la República Democrática del Congo muchas personas desplazadas internas retornaron durante el año, a finales del año, ambos países observaron un aumento considerable en su población desplazada interna (aumentos del 4% y 12%, respectivamente).

En la región de Asia y el Pacífico, se registraron casi 1,4 millones de nuevos casos de personas en situación de desplazamiento, debido casi en su totalidad a las crisis humanitarias en Afganistán y Myanmar. En Afganistán, a causa del conflicto, se registraron 777.400 nuevos desplazamientos.<sup>56</sup> Durante más de cuatro décadas, Afganistán experimentó una sucesión de conflictos que obligaron a millones de personas a huir de su hogar. El último duró 20 años y enfrentó principalmente a fuerzas gubernamentales y extranjeras contra el movimiento talibán, que terminó con la toma de Kabul por parte de los talibanes en agosto de 2021. Los acontecimientos que derivaron en la toma de Kabul provocaron nuevos desplazamientos masivos, pero muchas de estas personas retornaron luego durante el año. En Myanmar, el golpe militar de febrero de

2021 desencadenó una violencia generalizada, que incluyó un fuerte uso de explosivos y armas en zonas pobladas y sus alrededores, lo que provocó 433.000 nuevos desplazamientos. A finales del año, la cantidad total de personas desplazadas internas había alcanzado las 671.000.

En Medio Oriente y el Norte de África, millones de personas desplazadas internas han permanecido en situación de desplazamiento durante años. Las situaciones cambiantes han provocado nuevos desplazamientos en 2021, especialmente en Yemen (286.700) y Siria (237.600). El aumento en Yemen se atribuye ante todo a lo que se describió como “una de las peores” escaladas del conflicto observadas en los últimos años.<sup>57</sup> En Siria, en 2021, siguieron dándose nuevos desplazamientos debido a la inestabilidad.<sup>58</sup> Por otro lado, las actividades de retorno luego del acuerdo de alto el fuego en Libia a fines de 2020 provocaron una disminución del 36% de la población total de personas desplazadas internas, hasta alcanzar un total de 179.000 a finales del año. Si bien el acuerdo de alto el fuego les ha permitido a muchas personas desplazadas internas retornar a su lugar de origen, estas personas se enfrentan a una gran cantidad de obstáculos, como el acceso limitado a los servicios y la contaminación por artefactos explosivos, como minas terrestres y explosivos sin detonar.

En las Américas, otras 124.000 personas se vieron desplazadas dentro de las fronteras de Colombia. En Europa, no hubo nuevas personas desplazadas internas en 2021. Sin embargo, una mejora de los sistemas de estimación de las personas desplazadas en las zonas controladas por el Gobierno en Ucrania registró un aumento en la población general de personas desplazadas internas, que alcanzó un total de 854.000 a finales del año.<sup>59</sup>

## Panorama general del desplazamiento interno

A fines de 2021, Siria, Colombia, la República Democrática del Congo, Yemen, Etiopía y Afganistán seguían acogiendo a las mayores poblaciones de personas desplazadas internas a nivel mundial (consultar el gráfico 11). En Siria, más de 10 años de conflicto han obligado a millones de personas a huir dentro del país, y se calcula que, a fines de 2021, 6,9 millones de personas seguían siendo desplazadas internas. Esto significa que, a fines de 2021, más de 1 de

<sup>55</sup> Consultar [Desplazamiento interno en Sahel supera los 2 millones de personas a medida que la violencia aumenta](#).

<sup>56</sup> Consultar [Afghanistan: internal displacement due to conflict](#) (disponible en inglés).

<sup>57</sup> Consultar [Yemen registra la peor escalada de violencia en años, advierte el enviado de la ONU](#).

<sup>58</sup> Consultar [Increased Syria violence prompts largest civilian displacements in a year, as gridlock stymies political talks](#) (disponible en inglés).

<sup>59</sup> Esto no incluye los desplazamientos internos en 2022 que, al momento de escribir este informe, se estiman en 7 millones (fuente: OIM).

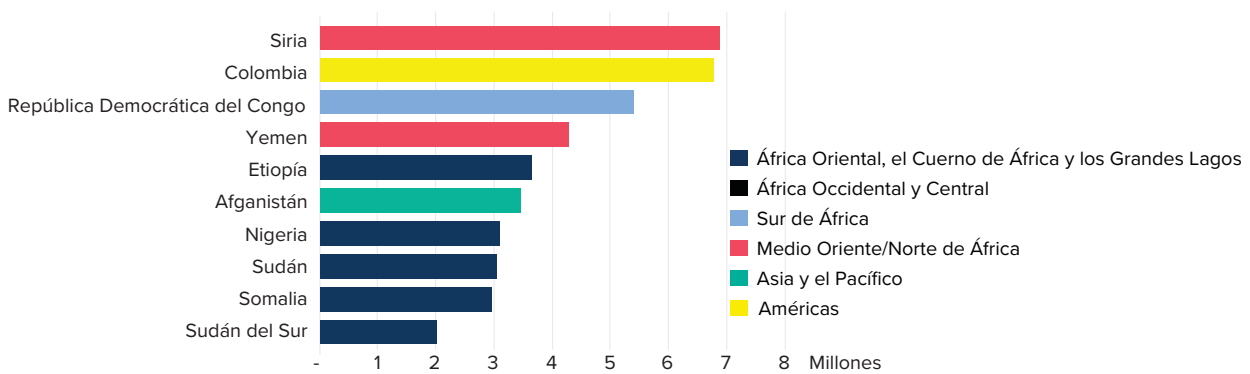
cada 3 personas sirias que permanecían en el país se encontraban en situación de desplazamiento interno.

En Colombia, luego de revisar junto con el Gobierno las cifras de personas desplazadas internas, se observó que 6,8 millones de personas desplazadas internas seguían necesitando asistencia humanitaria y soluciones a finales del año.<sup>60</sup> Entre estas, se incluyen 124.000 nuevas personas desplazadas internas que se registraron durante el año.

La República Democrática del Congo alberga el tercer número más alto de personas desplazadas internas del mundo y el más alto del continente africano. A fines de 2021, la cantidad de personas desplazadas

internas en el país alcanzaba los 5,4 millones. En Yemen, a fines de 2021, más de 4,3 millones de personas seguían siendo desplazadas internas, lo que supone un incremento del 7% con respecto al año anterior. El número de personas desplazadas internas en Etiopía y Afganistán también aumentó considerablemente durante 2021. El desplazamiento interno en Etiopía ha estado creciendo con rapidez y se triplicó en menos de 4 años, de 1,1 millones a más de 3,6 millones. En Afganistán, la cantidad total de personas desplazadas internas alcanzó un estimado de 3,5 millones a fines de 2021, lo que supone la continuidad de una tendencia alcista ininterrumpida desde hace 15 años.

Gráfico 11 | PDI protegidas o asistidas por ACNUR | a fines de 2021



## Datos demográficos de las personas desplazadas internas

ACNUR se esfuerza continuamente por mejorar sus procedimientos de recopilación de datos sobre las personas desplazadas internas desglosados por edad, sexo y ubicación. En 2021, los datos de ubicación subnacional de las personas desplazadas internas estaban disponibles en 23 de los 35 países en los que ACNUR recopila datos sobre personas desplazadas internas, mientras que el desglose por edad y sexo estaba disponible en 13 países, y por sexo, en otros 6 países.

En los casos en los que se disponía de datos sobre su ubicación, el 48% de las personas desplazadas internas vivían en zonas urbanas.<sup>61</sup> Las mujeres y las niñas representaban el 50% de la población desplazada interna en 2021, siguiendo la tendencia de los años anteriores. Sin embargo, existen diferencias notables entre los países. En la República Centroafricana, seis de cada diez personas desplazadas internas eran mujeres, mientras que, en Níger, Mali y Honduras, había al menos un 10% más de mujeres desplazadas que de hombres. En cambio, en Sudán, el 54% de las personas desplazadas dentro del país eran hombres.

<sup>60</sup> El Registro Único de Víctimas de Colombia contiene la cifra histórica acumulada de la cantidad de víctimas de desplazamiento, que sigue aumentando, dado que se siguen registrando víctimas en el país. Por lo tanto, el total de personas reconocidas como víctimas de desplazamiento (más de 8,2 millones), incluye a las personas desplazadas internas que son “beneficiarias de atención o reparación”, es decir, aquellas que cumplen los requisitos para acceder a las medidas de atención y reparación establecidas en la Ley colombiana n.º 1448 (6,8 millones de personas). Aquellas víctimas de desplazamiento fallecidas, personas desplazadas internas que fueron víctimas de homicidio o desaparición forzada y otras víctimas que, por distintas circunstancias, no pueden acceder efectivamente a estas medidas, se identifican como “no beneficiarias de atención o reparación” y, por lo tanto, no están incluidas en el total de 6,8 millones. La cifra se actualiza constantemente, teniendo en cuenta que, por definición legal, las víctimas tienen hasta dos años para hacer su declaración y ser incluidas en el sistema de registro. Consultar el resumen en el [sitio web de la Unidad para la Atención y la Reparación Integral a las Víctimas](#).

<sup>61</sup> Dado que el desglose por ubicación en áreas urbanas y rurales solo estaba disponible para el 44% de los datos sobre personas desplazadas internas, es probable que el porcentaje real sea mayor.

Alrededor del 45% de las personas desplazadas dentro de su país eran menores de edad, que son especialmente vulnerables en contextos de desplazamiento. La proporción de personas desplazadas internas que eran menores de edad también varió enormemente entre los distintos entornos. Por ejemplo, en Níger, Burkina Faso, Somalia, Afganistán y Yemen, las niñas y los niños constituían una parte considerablemente mayor de la población de personas desplazadas internas en comparación con las personas adultas. En cambio, en Colombia, las niñas y los niños representaban tan solo el 23% de la población desplazada interna.

## Retornos de personas desplazadas internas

Cuando se dan las condiciones adecuadas, el retorno de las personas desplazadas internas a su lugar de origen se considera, en general, un resultado deseable, ya que refleja una solución a largo plazo para ellas. En 2019, las personas desplazadas internas retornadas ascendieron a más de 5,3 millones. Después, con la llegada de la pandemia de COVID-19, estas cifras se redujeron considerablemente, a un total de 3,2 millones en 2020. En 2021, las cifras de las personas desplazadas internas retornadas aumentaron hasta alcanzar los niveles previos a la pandemia, con alrededor de 5,3 millones de retornos a lo largo del año.

Estos retornos, sin embargo, variaron considerablemente entre los países. En Camerún, la República Democrática del Congo, Irak y Sudán del Sur, las cifras de personas desplazadas internas retornadas se redujeron considerablemente, mientras que, en Afganistán, la República Centroafricana, Etiopía, Myanmar, Nigeria y Somalia, más personas desplazadas internas pudieron retornar a su lugar de origen. El aumento de los retornos de personas desplazadas internas en Afganistán se atribuye a la considerable reducción de las hostilidades tras la toma del poder por parte de los talibanes. En la República Centroafricana, la reconquista de territorios que se encontraban bajo el poder de grupos armados no estatales permitió el retorno de personas desplazadas internas.<sup>62</sup> En Myanmar, muchas personas desplazadas internas retornaron en 2021, a medida que los conflictos perdían fuerza.<sup>63</sup>

Los datos demográficos recopilados en 2021 sobre las PDI retornadas mejoraron, con una cobertura por edad y sexo que pasó del 9% el año pasado al 26%. Esto se debió, en particular, a la inclusión de datos demográficos de este grupo poblacional en Afganistán. En general, según los datos demográficos disponibles, la proporción de hombres y mujeres entre las personas retornadas está equilibrada. Por su parte, las niñas y los niños representan la mayoría de las PDI retornadas, con el 58%.

## Desplazamientos en el contexto del cambio climático y los desastres

Según las cifras del IDMC, en 2021, se produjeron 23,7 millones de nuevos desplazamientos internos a nivel mundial debido a desastres (que se suman al total de las personas desplazadas internas a causa de conflictos y violencia). Esto representó una disminución de siete millones, o del 23%, en comparación con el año anterior. Los mayores desplazamientos en el contexto de desastres en 2021 se produjeron en China (6 millones), Filipinas (5,7 millones) e India (4,9 millones). La mayoría de los desplazamientos por desastres que se produjeron a lo largo del año fueron de carácter temporal, lo que permitió a la mayoría de las personas desplazadas internas retornar a su lugar de origen, pero, a nivel mundial, 5,9 millones de personas continuaban en condiciones de desplazamiento a finales del año debido a los desastres.

Como parte de la implementación del Marco Estratégico para la Acción Climática<sup>64</sup> y dado su compromiso de mejorar la protección de las personas desplazadas internas, el ACNUR elaboró una Guía práctica para la protección de las personas desplazadas internas en el contexto de los efectos adversos del cambio climático y los desastres.<sup>65</sup>

<sup>62</sup> Consultar [Central African Republic – Overview of population movements, July 2021](#) (disponible en inglés).

<sup>63</sup> Consultar [UNHCR Myanmar emergency update, septiembre de 2021](#) (disponible en inglés).

<sup>64</sup> Consultar [ACNUR - Marco Estratégico para la Acción Climática](#).

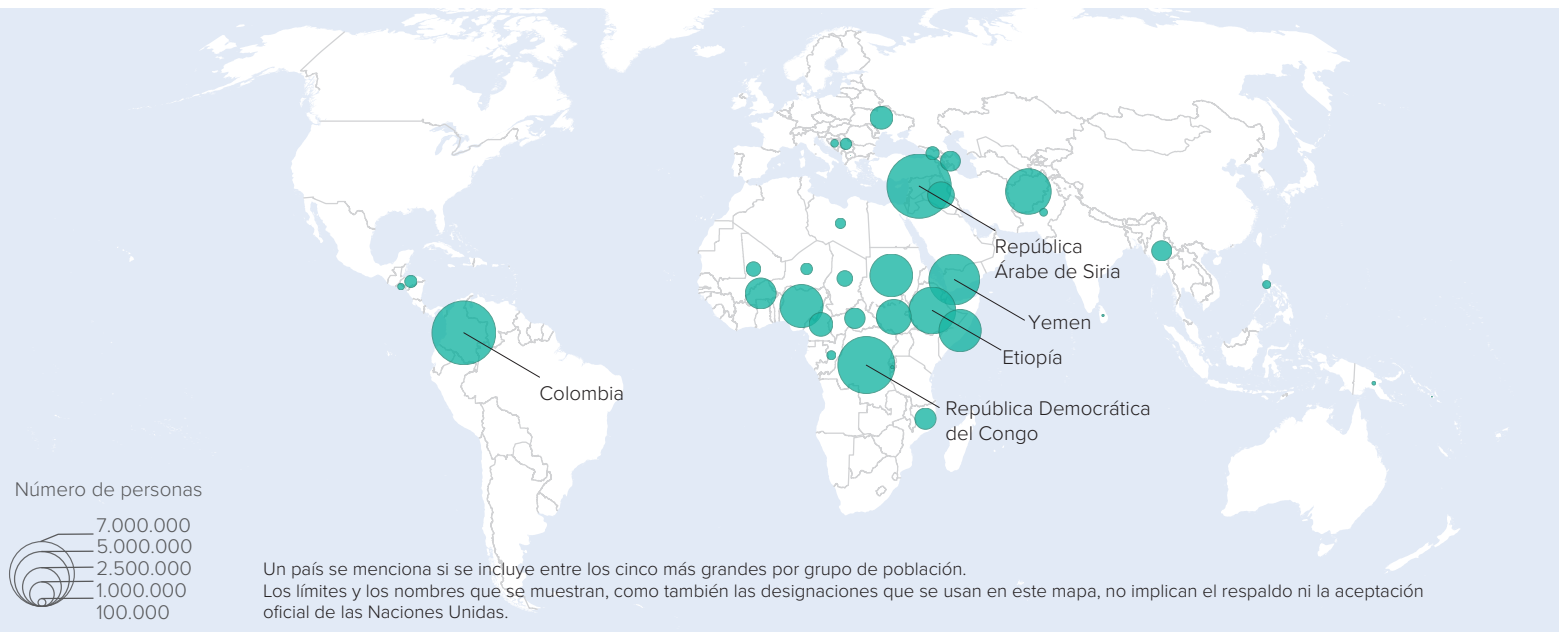
<sup>65</sup> Consultar [Practical Guidance for UNHCR Staff on IDP Protection in the Context of Disasters and the Adverse Effects of Climate Change](#) (disponible en inglés).

## Protección de las personas desplazadas internas

ACNUR sigue promoviendo la protección de las personas desplazadas internas, entre otras cosas, apoyando el desarrollo de marcos normativos mediante la asistencia técnica, la promoción y el desarrollo de capacidades. En 2021, ACNUR brindó su apoyo para la elaboración de leyes y políticas nacionales en varios países, como Ucrania,

Mozambique y Nigeria. En agosto, el Gobierno de Mozambique adoptó una política y estrategia para las personas desplazadas internas, mientras que, en septiembre, Nigeria aprobó una ley específica para la protección de estas personas. A fines de 2021, Ucrania adoptó un plan operacional y una estrategia de inclusión y soluciones duraderas para las personas desplazadas internas. ACNUR sigue apoyando el desarrollo de normativas, especialmente en Burkina Faso, Chad, El Salvador, Honduras y México.

Mapa 3 | **PDI protegidas o asistidas por ACNUR | a fines de 2021**





+ [Solicitudes de asilo](#)  
 + [Decisiones de asilo](#)  
 + [Solicitudes de asilo  
 pendientes de decisión  
 al final de 2021](#)

## CAPÍTULO 4

# Tendencias de asilo

La determinación de la condición de refugiado (RSD) es el proceso por el que los Gobiernos o ACNUR determinan si una persona que busca protección internacional es refugiada según el derecho nacional, regional o internacional. Un sistema sólido de determinación de la condición de refugiado, que procese con imparcialidad y eficiencia las solicitudes de asilo, es un paso fundamental para garantizar que las personas refugiadas reciban protección, que se preserve la confianza pública en el sistema de asilo y que se apliquen soluciones duraderas para las personas refugiadas.

La condición de refugiado puede otorgarse de manera individual o grupal. Por lo general, el reconocimiento grupal se realiza ante circunstancias evidentes a primera vista y objetivas en un país de origen que sugieren que la mayoría de las personas que huyen de ese país son probablemente refugiadas. En la mayoría de los casos, las personas que obtienen la condición de refugiado de forma grupal se registran directamente como refugiadas, a diferencia del reconocimiento individual en el que la persona se registra primero como solicitante de asilo. Por eso, las personas que se determinan de manera grupal por lo general no se cuentan en el total de “solicitudes de asilo”.

En 2021, los Estados y el ACNUR registraron, en conjunto, alrededor de 1,7 millones de solicitudes de asilo individuales en 155 países, un 35% más que en 2020 (1,3 millones). Sin embargo, el número general de solicitudes sigue siendo bastante inferior a los niveles previos a la pandemia de COVID-19 (por ejemplo: 2,2 millones en 2019 y 2,1 millones en 2018). El aumento general en 2021 respecto del año anterior incluye grandes aumentos en las solicitudes de asilo en Alemania, México, la República Democrática del Congo y Costa Rica, pero también disminuciones notables en Brasil, Perú, España y Estados Unidos de América.

Se calcula que el 81% de personas que solicitan asilo de manera individual se registró en primera instancia<sup>66</sup> (es decir, por parte de la autoridad administrativa o judicial que las recibió inicialmente) y el resto, en segunda instancia, por ejemplo, luego de ser revisadas por tribunales u otros órganos de apelación.<sup>67</sup> En 2021, las solicitudes repetidas y apeladas se incrementaron a una tasa más alta que las solicitudes de primera instancia, lo que sugiere que las restricciones relacionadas con la COVID aún tenían un impacto en el acceso al asilo y al territorio durante el año, ya que las personas que presentaron solicitudes repetidas y apeladas ya estarían en el país de asilo.

Durante el año, más de un millón de personas recibió una determinación sobre su solicitud de refugio individual, un poco más que en 2020. Unas 494.900 personas recibieron la condición de persona refugiada u otro estatuto de protección en 149 países, mientras que se rechazaron 519.200. En comparación con el año anterior, hubo un 8% más de decisiones positivas, y un 5% menos de rechazos. Además, unas 299.200 personas recibieron un estatuto de protección internacional a través de procedimientos grupales, una cifra apenas inferior a la de 2020 (305.500).

En 2021, 27.000 niñas y niños no acompañados o separados de su familia (UASC, por sus siglas en inglés) presentaron nuevas solicitudes de asilo, lo que constituye el 2% de estas solicitudes. Esto representa un aumento de más de 6.000 solicitudes en comparación con el año anterior y también supera los niveles previos a la pandemia. No obstante, las cifras de solicitudes de asilo de niñas y niños no acompañados o separados de su familia siguen siendo grandes subestimaciones debido al escaso número de países que comparten datos al respecto.

<sup>66</sup> Los datos de algunos países pueden incluir una cantidad importante de solicitudes repetidas, es decir, la persona solicitante presentó al menos una solicitud anterior en el mismo país o en otro.

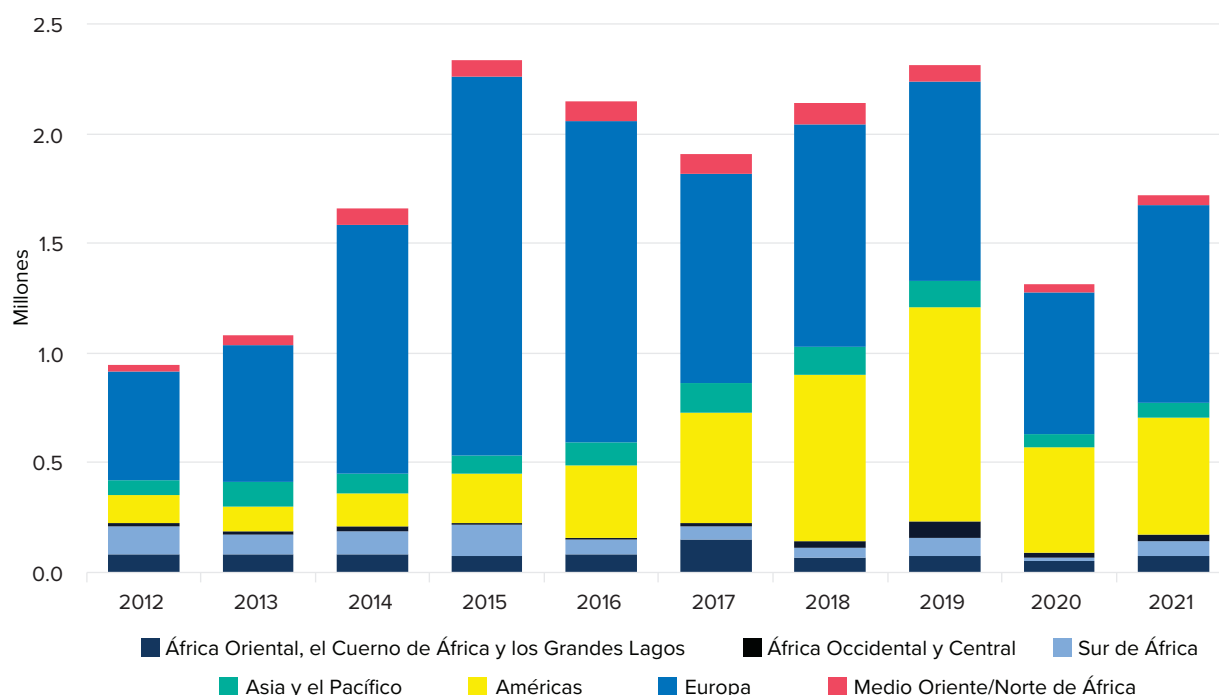
<sup>67</sup> La información estadística sobre los resultados de las apelaciones y los procedimientos judiciales en materia de asilo no se registra en las estadísticas del ACNUR, especialmente en los países de renta alta, porque los Estados a menudo no recopilan o no publican este tipo de datos.

*COSTA RICA. Francys, solicitante de asilo nicaragüense, vive en un pequeño asentamiento en el norte de Costa Rica, donde se ha convertido en líder de la comunidad. Se siente a salvo en Costa Rica, donde aguarda el nacimiento de su segundo hijo. En 2021, unas 102,000 personas huyeron de Nicaragua y buscaron asilo en Costa Rica.*

© ACNUR/NICOLO FILIPPO ROSSO



Gráfico 12 | Solicitudes de asilo individuales registradas por región | 2012-2021



Cuadro 3 | Solicitudes nuevas y solicitudes en apelación registradas | 2017-2021

	2017	2018	2019	2020	2021*
<b>Estados</b>	1.660.600	1.902.400	2.191.100	1.214.400	1.632.700
<b>ACNUR</b>	263.500	227.800	124.900	56.400	86.800
<b>En conjunto**</b>	22.300	11.400	1.500	600	700
<b>Total</b>	<b>1.946.400</b>	<b>2.141.600</b>	<b>2.317.500</b>	<b>1.271.400</b>	<b>1.720.200</b>
<b>% solo del ACNUR</b>	14%	11%	5%	4%	5%

\* Cifra provisoria

\*\* Se refiere a la determinación de la condición de refugiado realizada en conjunto por el ACNUR y los Gobiernos.

## Solicitudes de asilo individuales registradas

En 2021, el número de nuevas solicitudes de asilo individuales registrado en el mundo aumentó en un 25%, de 1,1 millones a 1,4 millones, en comparación con el año anterior, aunque sigue siendo inferior a los 1,7 millones de solicitudes en 2018 y los 2,0 millones en 2019. Dadas las numerosas situaciones de desplazamiento nuevas y existentes, la menor cantidad de nuevas solicitudes de asilo refleja la continuidad de las restricciones y los obstáculos para viajar en relación con el acceso al territorio que fueron consecuencia de la pandemia de COVID-19, a pesar de las medidas de adaptación implementadas. Unas 81.700 nuevas solicitudes se presentaron a través

de procedimientos de RSD por mandato del ACNUR, 700 mediante procedimientos de RSD conjuntos entre el ACNUR y los Estados, mientras que 1,3 millones, a través de procedimientos de RSD a nivel nacional.

La cantidad de solicitudes de asilo individuales recibidas en todo el mundo en instancias de apelación y de otro tipo (como reapertura y revisión judicial) aumentó en un 63%, de 196.800 en 2020 a 320.000 en 2021.

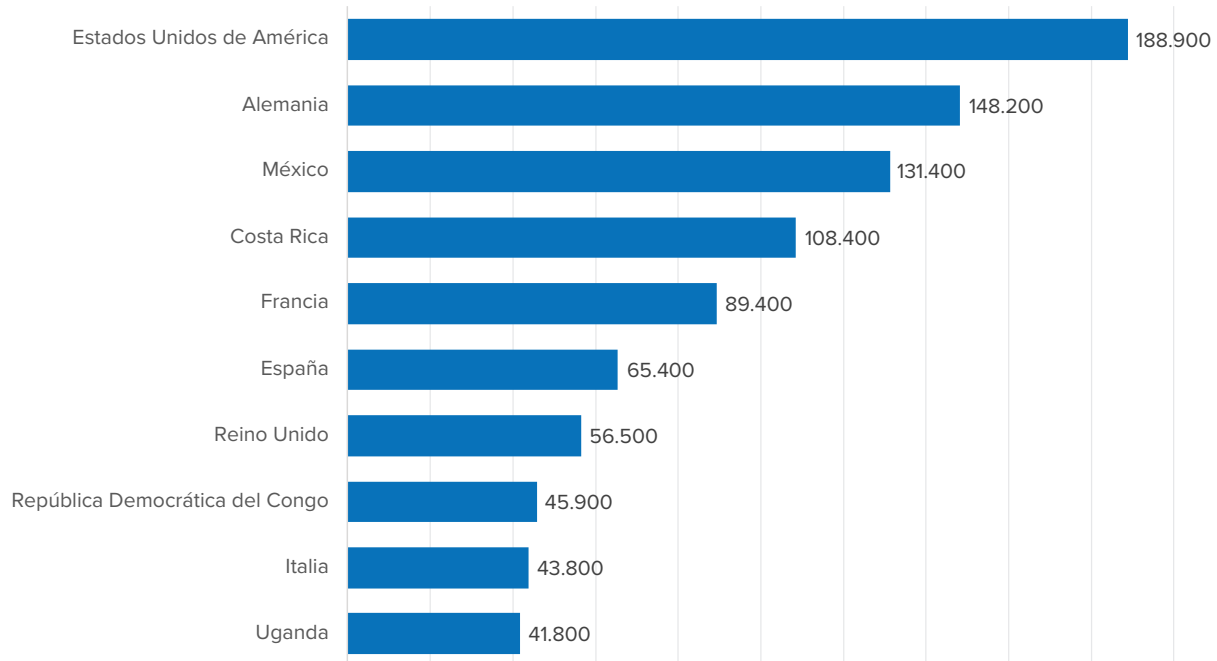
### Por país de asilo

De los 1,4 millones de nuevas solicitudes de asilo individuales, el 66% (o 919.800 personas) se recibieron en solo 10 países (ver el gráfico 13). Si bien hubo menos solicitudes nuevas en España (23.400 menos) y Estados Unidos de América

(62.000 menos), cada uno de los demás Estados que registró la mayoría de las solicitudes observó aumentos en comparación con 2020, en especial

México (90.200 más), Costa Rica (87.300 más), la República Democrática del Congo<sup>68</sup> (45.800 más) y Alemania (45.700 más).

Gráfico 13 | Principales países de registro individual de nuevos solicitantes de asilo | 2021



En Estados Unidos de América, más de la mitad de todas las nuevas solicitudes en 2021 fueron presentadas por nacionales de solo cinco países: Venezuela (27.000 o el 14%), Guatemala (23.000 o el 12%), Honduras (19.600 o el 10%), El Salvador (14.900 o el 8%) y Cuba (12.900 o el 7%).

En Alemania, casi dos tercios de las nuevas solicitudes fueron presentadas por nacionales de Siria (54.900), Afganistán (23.300) e Irak (15.600). México recibió el tercer número más alto de nuevas solicitudes de asilo (131.400), que aumentó más del triple desde 41.200 en 2020. Más de dos tercios de estas provienen de Haití (51.800 o el 39%) y Honduras (36.400 o el 28%).

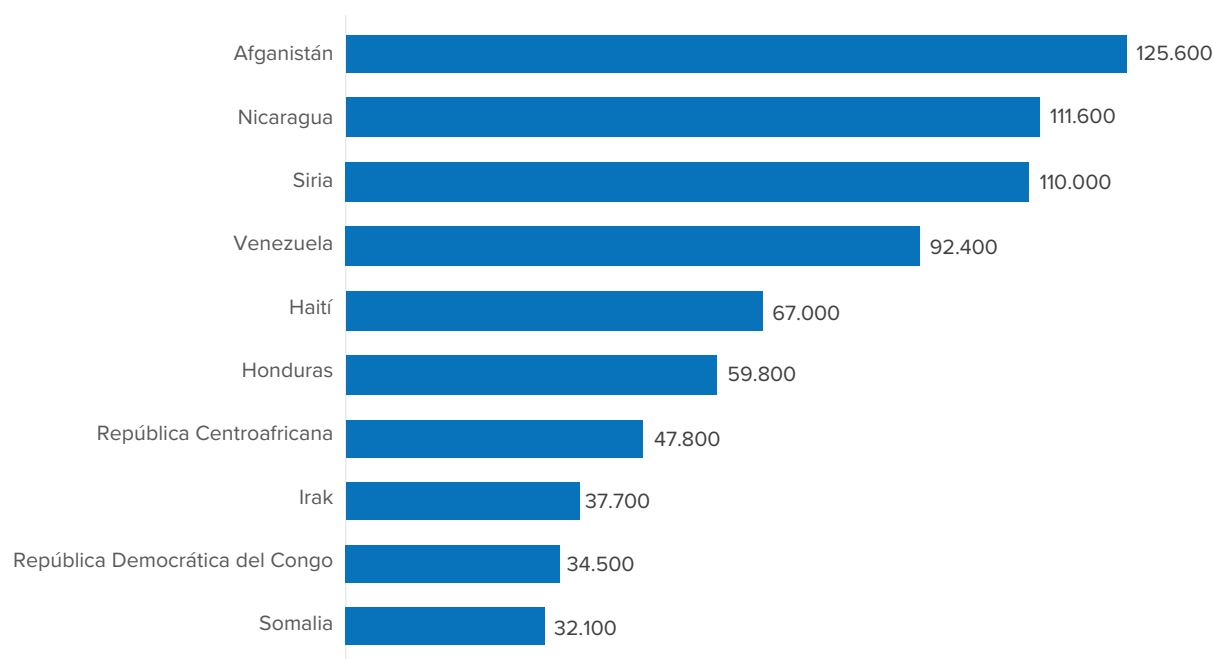
### Por país de origen

En 2021, las nuevas solicitudes de asilo que se registraron con más frecuencia fueron de nacionales de Nicaragua (hasta 92.700 o una cifra cinco veces superior a la de 2020), Afganistán (49.300 más o el 65%) y Siria (37.600 más o el 52%). Las personas nicaragüenses huyeron debido a la escalada de la crisis sociopolítica y la persecución política en su país. El número de nuevas solicitudes de asilo de las personas venezolanas se redujo en 64.500 o el 41%. Si bien esta disminución es notable, no indica una disminución en el número de personas venezolanas que dejan su país y buscan protección internacional. Tal como se analizó en el capítulo 2, según las opciones disponibles, muchas personas venezolanas regularizan su estadia en terceros países a través de otros mecanismos que no son de asilo.

<sup>68</sup> La declaración ministerial de 2014 que otorgaba la condición de refugiado prima facie a quienes huían de la violencia generalizada de la República Centroafricana desde enero de 2013 en adelante ya no es aplicable. Así, la Comisión Nacional para los Refugiados evalúa a todas las personas refugiadas de forma individual.



Gráfico 14 | Principales países de origen de nuevas solicitudes de asilo | 2021



### Por autoridad de asilo

En 2021, el ACNUR registró solicitudes de asilo de RSD bajo su mandato en 47 países, principalmente en el Medio Oriente y Norte de África, además de Asia y el Pacífico, tres países menos que en 2020. Cuando es posible, el ACNUR ayuda a los Estados a cumplir sus responsabilidades de RSD y, por lo tanto, el número de Estados donde el ACNUR realiza RSD bajo su mandato debería disminuir con el tiempo. Sin embargo, la disminución entre 2020 y 2021 se debió a lugares que no recibieron ninguna solicitud durante el año.

Desde 2015, el ACNUR implementó una dirección estratégica sobre RSD,<sup>69</sup> que orienta las determinaciones de la condición de refugiado que ACNUR realiza bajo su mandato. Dado que la RSD puede ser una actividad que requiere un gran uso de recursos, ACNUR centra sus actividades de RSD en situaciones con probabilidades de tener un impacto considerable en la protección (por ejemplo, a nivel individual, operacional o por caso).<sup>70</sup> En 2021, el ACNUR mejoró el registro de las estadísticas relacionadas con las personas solicitantes de asilo que no requieren RSD, con un total de 9.400 durante el año. Esto se compara con las 81.700 nuevas

solicitudes de asilo que sí requirieron RSD en 2021, un aumento de las 50.300 en 2020, en especial en Malasia, Libia, Egipto e India.

### Determinación grupal de la condición de refugiado

En 2021, en comparación con el año anterior, una cifra un poco menor de personas recibió protección internacional a través de procedimientos de determinación grupal: 299.200 frente a 305.500. Al igual que en años anteriores, la mayoría de los reconocimientos grupales se realizaron en África, debido a que muchos países africanos tienen un marco legislativo bien adaptado que propicia un reconocimiento grupal eficiente en circunstancias adecuadas. Estos reconocimientos grupales se produjeron principalmente en Chad (71.000), Sudán (64.500), Uganda (42.900), Camerún (28.200), Etiopía (19.100) y Níger (16.100).

<sup>69</sup> Consultar la [dirección estratégica del ACNUR sobre RSD](#) (disponible en inglés).

<sup>70</sup> A diferencia de un Estado, que tiene la potestad de otorgar la condición legal en su territorio después de una resolución de RSD, es posible que tales determinaciones bajo el mandato del ACNUR no tengan un impacto de protección para la persona involucrada, según el contexto específico.

Gráfico 15 | **Tipos de reconocimiento por país de asilo | 2021**

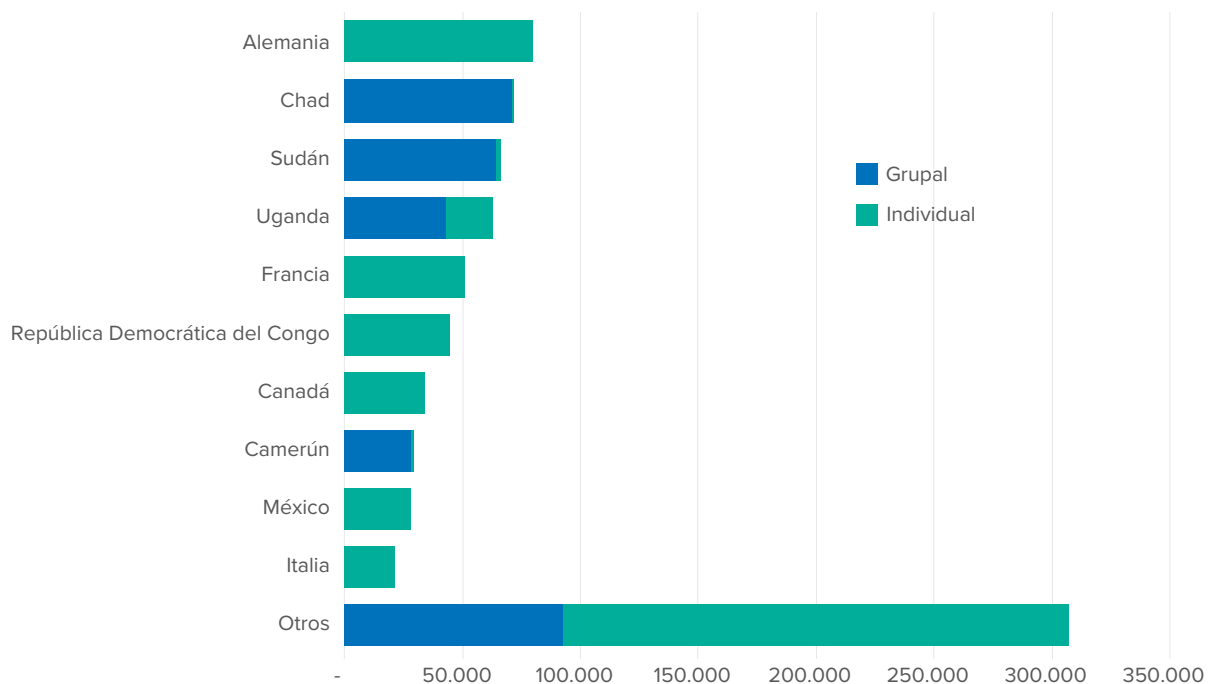
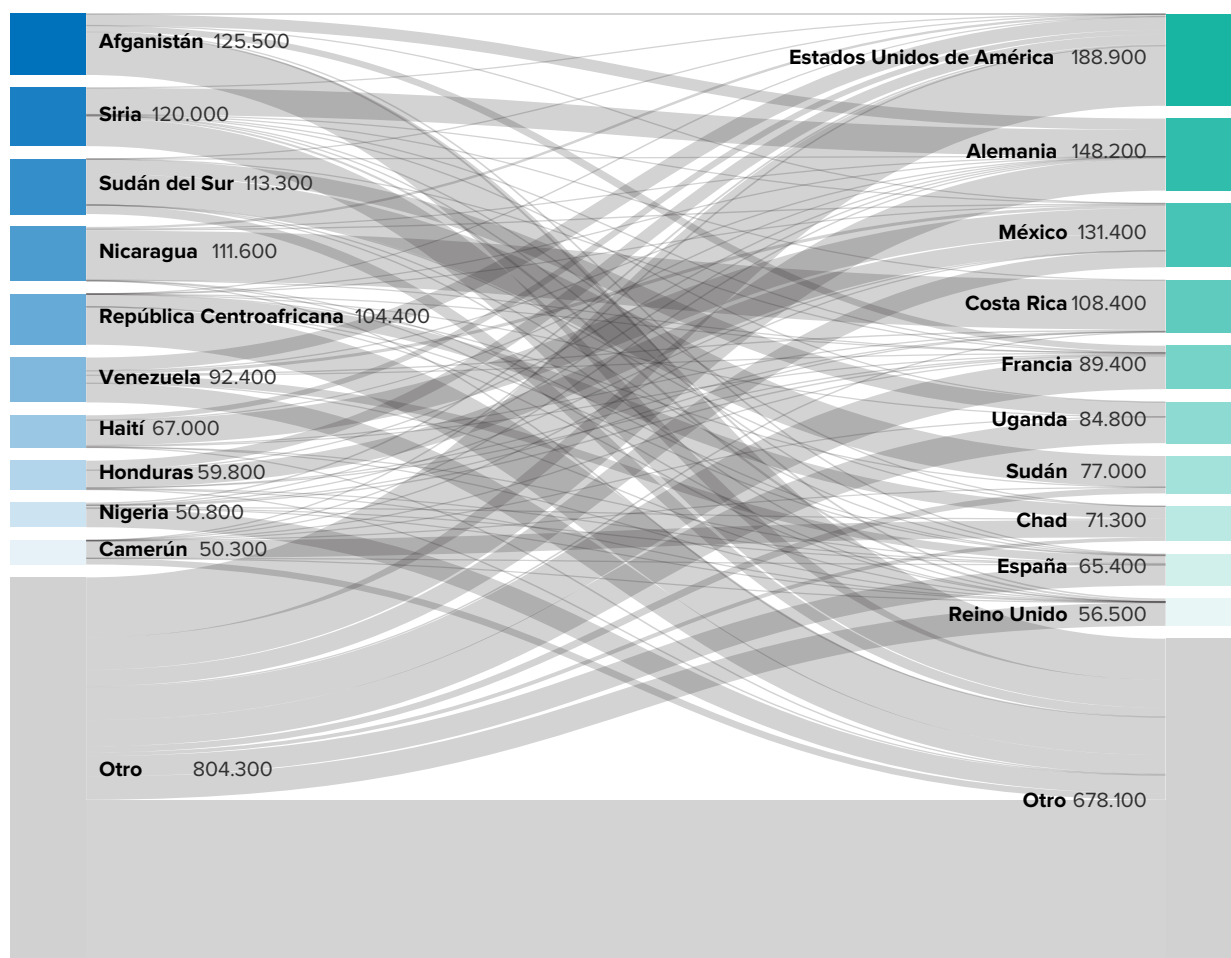


Gráfico 16 | **Principales flujos de nuevas solicitudes individuales de asilo registradas y reconocimientos grupales de refugiados | 2021**



## Decisiones sobre las solicitudes de asilo

En 2021, los Estados y el ACNUR tramitaron unos 1,4 millones de decisiones en todos los niveles de procedimiento, de las cuales 1 millón fueron decisiones de fondo,<sup>71</sup> y el resto fueron cierres administrativos.<sup>72</sup> Si bien este número general fue comparable con el de 2020, algunos países aumentaron o disminuyeron drásticamente el ritmo del proceso de decisión debido a cambios en las prioridades operacionales o de otro tipo durante la pandemia de COVID-19, o el inicio o la finalización de tareas de reducción de casos pendientes.

La tasa de protección total (TPR) es el porcentaje de decisiones sustantivas que dieron lugar a alguna forma de protección internacional. A nivel mundial, esta cifra se situó en el 49% en 2021, en consonancia con años recientes.<sup>73</sup>

La cifra total de decisiones tomadas por el ACNUR en el marco de su mandato disminuyó de 70.700 en 2020<sup>74</sup> a 52.800 en 2021. Entre estas, 25.000 (el 48%) fueron decisiones de fondo, una disminución del 31% de las 36.100 del año anterior. Según el Informe de Tendencias de Mitad de Año de 2021,<sup>75</sup> el motivo de esta disminución de las decisiones sustantivas se debió principalmente a la COVID-19 y el impacto que tuvo en las operaciones. En las etapas iniciales de la pandemia de COVID-19 en 2020, muchas operaciones del ACNUR no pudieron entrevistar con eficacia a las personas para la determinación de la condición de refugiado durante los confinamientos, ya que las medidas de adaptación demoraron en implementarse. Como consecuencia, muchas de estas operaciones se centraron en tomar decisiones sobre los casos de personas solicitantes de asilo que ya habían sido entrevistadas. Cabe destacar el caso de Egipto, donde el ACNUR adoptó un número significativo de decisiones de fondo en 2020 mientras las entrevistas

estaban suspendidas. En cambio, en 2021, el ACNUR realizó más entrevistas en Egipto, pero adoptó menos decisiones de fondo. En relación con los cierres administrativos, estos varían de un año a otro en función del momento en el que se realizan las tareas de limpieza de datos, entre otros asuntos.

## Solicitudes de asilo pendientes

A finales de 2021, el número de personas solicitantes de asilo que esperaban una resolución era de 4,6 millones, una cifra muy superior a la de finales de 2020 (4,2 millones). Este aumento destaca la necesidad de los Estados y el ACNUR de garantizar vías eficaces de procesar las solicitudes de asilo, lo que incluye enfocarse en una sólida gestión de datos, la clasificación de casos y la implementación de modalidades de procesamiento de RSD diferenciadas. La acumulación de casos pendientes puede crear problemas de protección si las personas solicitantes de asilo deben esperar muchos años sin seguridad jurídica, y los solicitantes rechazados tienen más dificultades para retornar a su país de origen.

En 2021, Canadá, Ecuador, Francia y Grecia pudieron reducir de manera significativa la cantidad de casos pendientes. En Ecuador, los casos pendientes se redujeron en un 73% (de 26.000 en 2020 a 7.100 en 2021), en Grecia, en un 40% (de 60.900 a 37.100), en Francia, en un 36% (de 118.200 a 75.700) y en Canadá, en un 26% (de 85.400 a 63.200). Por otro lado, los casos pendientes aumentaron en 95 países durante el año. Los aumentos fueron mayores en México (el 88% más, de 83.800 a 157.200), Costa Rica (el 70% más, de 89.800 a 152.500) y Estados Unidos de América (el 31% más, de 998.000 a 1.303.200).

<sup>71</sup> Las decisiones sustantivas o de fondo incluyen el estatus de la Convención, la protección complementaria y otras formas de protección, como también los casos rechazados.

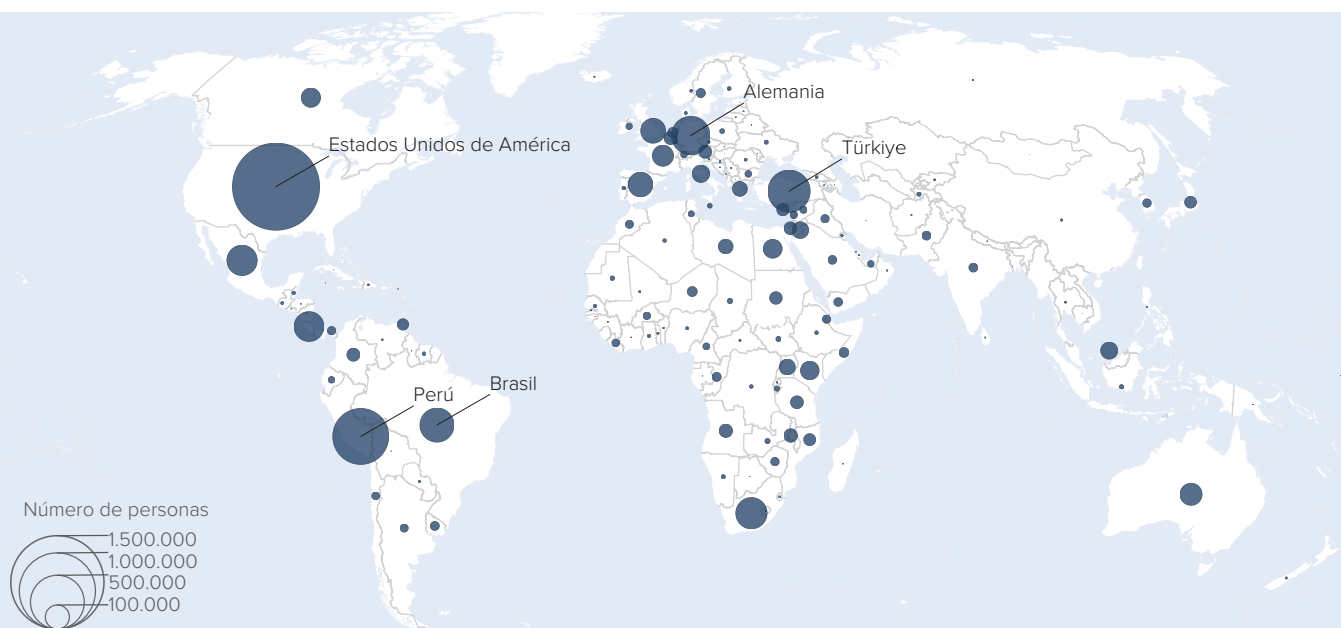
<sup>72</sup> Estos son el cierre de un caso sin una decisión sobre el fundamento. Por ejemplo, por el fallecimiento de la persona solicitante, por no presentarse a la entrevista, por el retiro de la solicitud, por la renuncia a la solicitud o por la determinación de responsabilidad de otro país para resolver la solicitud, entre otros factores.

<sup>73</sup> El ACNUR utiliza dos tasas para calcular la proporción de solicitudes de asilo aceptadas. La tasa de reconocimiento de personas refugiadas es la proporción de personas solicitantes de asilo a las que se ha concedido la condición de refugiado del total de decisiones de fondo (estatus de la Convención, protección complementaria y casos rechazados). La tasa de protección total es la proporción de personas solicitantes de asilo a las que se concede la condición de refugiado o una forma de protección complementaria respecto del número total de decisiones de fondo. Las decisiones no sustantivas se excluyen, en la medida de lo posible, de ambos cálculos. En pro de la comparabilidad mundial, el ACNUR utiliza únicamente estas dos tasas y no reporta las tasas calculadas por las autoridades nacionales.

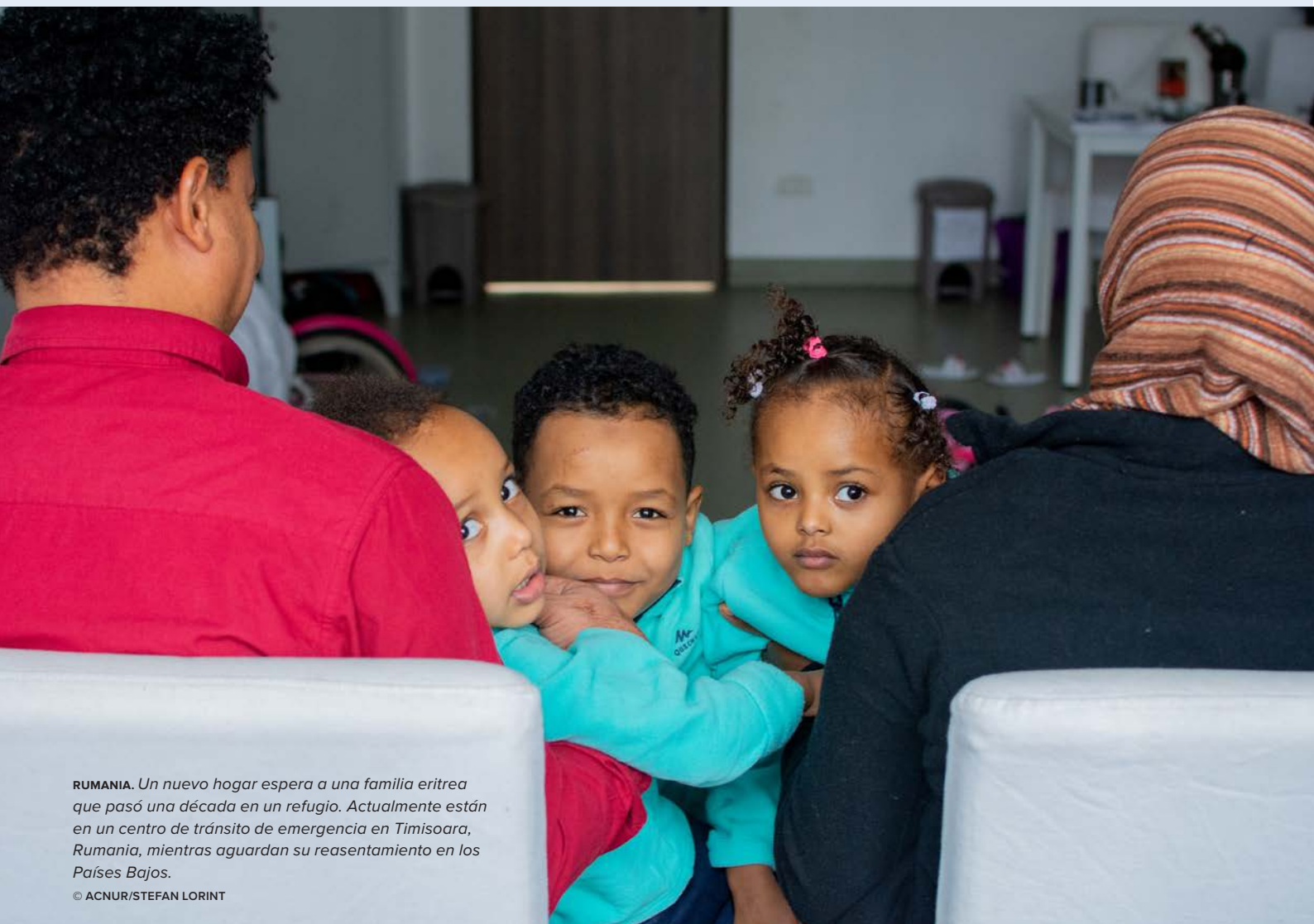
<sup>74</sup> Estos son 45.100 menos que los reportados en las Tendencias Globales de 2020 debido a una corrección en la cantidad de cierres administrativos en el caso de personas iraquíes y yemeníes en Jordania.

<sup>75</sup> Consultar [UNHCR 2021 Mid-year Trends](#) (disponible en inglés).

Mapa 4 | **Personas solicitantes de asilo (con casos pendientes) | finales de 2021**



Un país se menciona si se incluye entre los cinco más grandes por grupo de población. Los límites y los nombres que se muestran, como también las designaciones que se usan en este mapa, no implican el respaldo ni la aceptación oficial de las Naciones Unidas.



**RUMANIA.** Un nuevo hogar espera a una familia eritrea que pasó una década en un refugio. Actualmente están en un centro de tránsito de emergencia en Timisoara, Rumania, mientras aguardan su reasentamiento en los Países Bajos.

© ACNUR/STEFAN LORINT



+ [Retornos de refugiados](#)

+ [Llegadas de reasentamiento](#)

+ [Naturalización](#)

+ [Retornos de PDI](#)

## CAPÍTULO 5

# Soluciones

A medida que emergen y se intensifican las nuevas situaciones de personas refugiadas, mientras que las existentes se agravan o siguen pendientes, existe una necesidad acuciante de encontrar soluciones duraderas de mayor alcance. El Pacto Mundial sobre los Refugiados<sup>76</sup> destaca que una prioridad estratégica del ACNUR y de la comunidad humanitaria es identificar y respaldar soluciones duraderas que les permitan a las personas refugiadas reconstruir su vida, como también vivir con seguridad y dignidad.

Este capítulo se enfoca principalmente en soluciones duraderas para las personas refugiadas.<sup>77</sup> Tradicionalmente, las soluciones duraderas incluyen la repatriación voluntaria, la integración local y el reasentamiento en un tercer país. Mientras que el número de personas refugiadas que retornaron o se naturalizaron<sup>78</sup> aumentó en 2021 y volvió a los niveles anteriores a la pandemia de COVID-19, el reasentamiento sigue siendo bastante inferior, aunque superior a 2020.

## Retorno

Para la mayoría de las personas refugiadas, el retorno a su país de origen basado en una elección libre e informada sería la solución preferible para poner fin a su condición temporal de refugiado. Para lograrlo, resulta fundamental contar con estabilidad política y oportunidades económicas con el objetivo de garantizar que el entorno al que se enfrenten

al retornar les permita reintegrarse con seguridad y dignidad. A fin de garantizar que los retornos sean sostenibles, el ACNUR, el país de origen y la comunidad internacional trabajan para lograr estas condiciones propicias.

La repatriación voluntaria se incrementó en un 71% en 2021, y 429.300 personas refugiadas retornaron a su país de origen. Como consecuencia, en 2021, los retornos fueron similares a los de años recientes antes de la pandemia.

Casi dos tercios de los retornos en 2021 se produjeron en Sudán del Sur, con un total de 270.200, incluso cuando la grave situación humanitaria del país produjo nuevos desplazamientos forzados. Las personas refugiadas sursudanesas retornaron principalmente de Uganda (180.400), Sudán (44.200) y Etiopía (28.200). No obstante, los retornos a Sudán del Sur son difíciles de verificar, ya que tienden a autoorganizarse, y el acceso suele limitarse a las zonas de retorno.

Como parte del Plan Conjunto de Retorno y Reintegración de Refugiados, las autoridades burundesas, el ACNUR, el Programa de las Naciones Unidas para el Desarrollo (PNUD) y otros socios respaldan el retorno sostenible de personas refugiadas a Burundi.<sup>79</sup> Los retornos a Burundi comenzaron en 2020, con 40.900 personas refugiadas que retornaron a su hogar durante ese año. Este desarrollo positivo continuó en 2021, ya que 66.000 personas refugiadas burundesas retornaron a su país de origen durante el

<sup>76</sup> Consultar el [Pacto Mundial sobre los Refugiados](#).

<sup>77</sup> Consultar el capítulo sobre personas desplazadas internas para obtener información actualizada sobre las soluciones para ellas.

<sup>78</sup> La naturalización es el acto o proceso legal por el que una persona que no es ciudadana de un país puede adquirir la ciudadanía o la nacionalidad de ese país.

<sup>79</sup> Consultar [2021 Burundi JRRRP](#) (disponible en inglés).

**REPÚBLICA DEMOCRÁTICA DEL CONGO.**  
*El asentamiento de Mulongwe en Kivu del Sur acoge a miles de refugiados burundeses. Proyectos agrícolas que integran a las personas refugiadas con la población local son parte de un enfoque más general para mejorar la inclusión socioeconómica y promover la autosuficiencia.*  
© ACNUR/ANTONIA VADALA



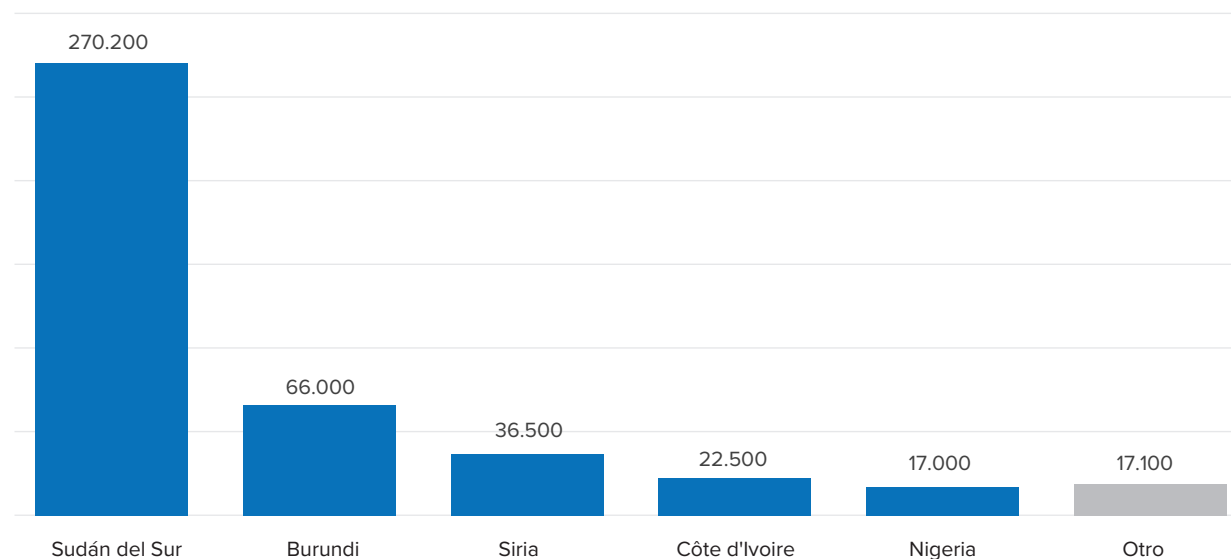
año, principalmente de la República Unida de Tanzania (30.100) y Ruanda (23.000).

En 2021, unas 36.500 personas refugiadas sirias retornaron a su país de origen desde Türkiye (22.300), Jordania (6.800), el Líbano (3.600) e Irak (3.400). Si bien el ACNUR no facilita los retornos de personas refugiadas a Siria, junto con sus socios apoya a las comunidades locales para recibir personas refugiadas

retornadas a través de intervenciones concretas y prácticas en áreas como albergue, asistencia legal y documentación civil, distribución de artículos de ayuda, medios de vida y reparaciones de escuelas, centros de salud y otra infraestructura civil.<sup>80</sup>

En Côte d'Ivoire y Nigeria, se observó una cantidad considerable de personas refugiadas retornadas (22.500 y 17.000, respectivamente).<sup>81</sup>

Gráfico 17 | Retornos de personas refugiadas por país de origen | en 2021



## Reasentamiento

Si bien varios países han señalado su compromiso con el reasentamiento, demostrando su solidaridad con los países de acogida, esta es una opción para cada vez menos personas refugiadas debido a la gran reducción de la cantidad de plazas ofrecidas por los Estados. El reasentamiento es una herramienta de protección y una solución crucial, además de una actividad fundamental contemplada en el Estatuto del ACNUR que ayuda a proteger a algunas de las personas refugiadas más vulnerables, que pueden enfrentarse a riesgos urgentes o específicos. De todos los casos presentados por el ACNUR a los Estados en 2021, el 86% era de sobrevivientes de tortura o violencia, personas con necesidades de protección legal y física, y mujeres y niñas especialmente vulnerables.<sup>82</sup> Algo más de la mitad (52%) de todas las presentaciones de solicitudes de reasentamiento se referían a niñas y niños.

Si bien la cantidad de personas refugiadas reasentadas creció un 67% en 2021 en comparación con el año anterior y, según las estadísticas del Gobierno, alcanzó los 57.500, se mantuvo a un nivel considerablemente inferior a los niveles anteriores a la pandemia (por ejemplo, 107.700 en 2019). En 2021, las llegadas de reasentamiento constituyeron solo el 4% de los 1,4 millones de personas que el ACNUR estimaba que necesitaban reasentamiento a nivel mundial.<sup>83</sup> Durante la última década, este porcentaje de personas con necesidades satisfechas de reasentamiento nunca superó el 15% en ningún año (ver el gráfico 18). La brecha de este año entre las necesidades de reasentamiento a nivel mundial y la cantidad de plazas ofrecidas por los Estados fue la segunda mayor de los últimos diez años, y fue solo ligeramente inferior al total estimado del año anterior, que fue del 2%.

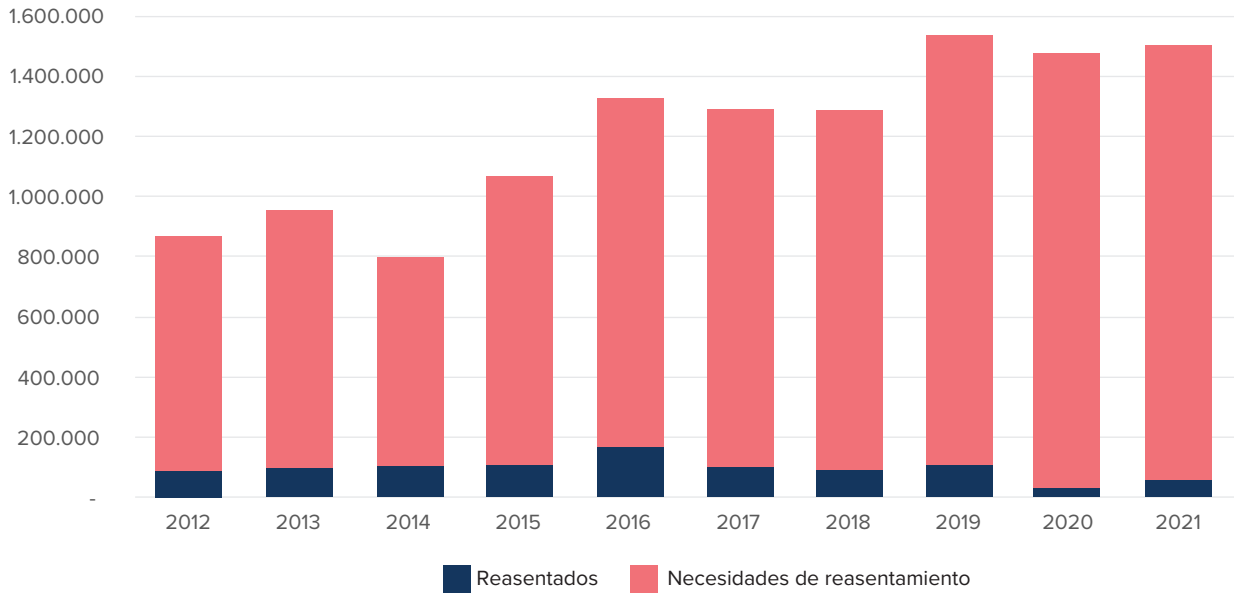
<sup>80</sup> Consultar [Declaración de ACNUR sobre el retorno de personas sirias desplazadas](#).

<sup>81</sup> Es probable que muchos de los retornos a Côte d'Ivoire fueran de antiguas personas solicitantes de asilo.

<sup>82</sup> Consultar [UNHCR resettlement at a glance in 2021](#) (disponible en inglés).

<sup>83</sup> Ver [Projected global resettlement needs in 2021](#) (disponible en inglés).

Gráfico 18 | Brecha entre las necesidades de reasentamiento y las llegadas de reasentamiento | 2012–2021



En 2021, Canadá fue el país que recibió a la mayor cantidad de personas refugiadas reasentadas, un total de 20.400 personas, más del doble de las 9.200 llegadas de reasentamiento del año anterior. Estas personas refugiadas reasentadas en Canadá procedían principalmente de Afganistán (6.100), Siria (4.200) y Eritrea (3.700). Estados Unidos recibió a 13.700 personas refugiadas (un 43% más que en 2020), procedentes en su mayoría de la República Democrática del Congo (5.200), Siria (2.000) y Sudán (1.100).<sup>84</sup> Suecia, el tercer país con mayor número de reasentamientos, acogió a 6.700 personas refugiadas procedentes en su mayoría de Siria (2.600) y Afganistán (1.600).

Dos tercios de las personas refugiadas reasentadas en todo el mundo recibieron asistencia a través del

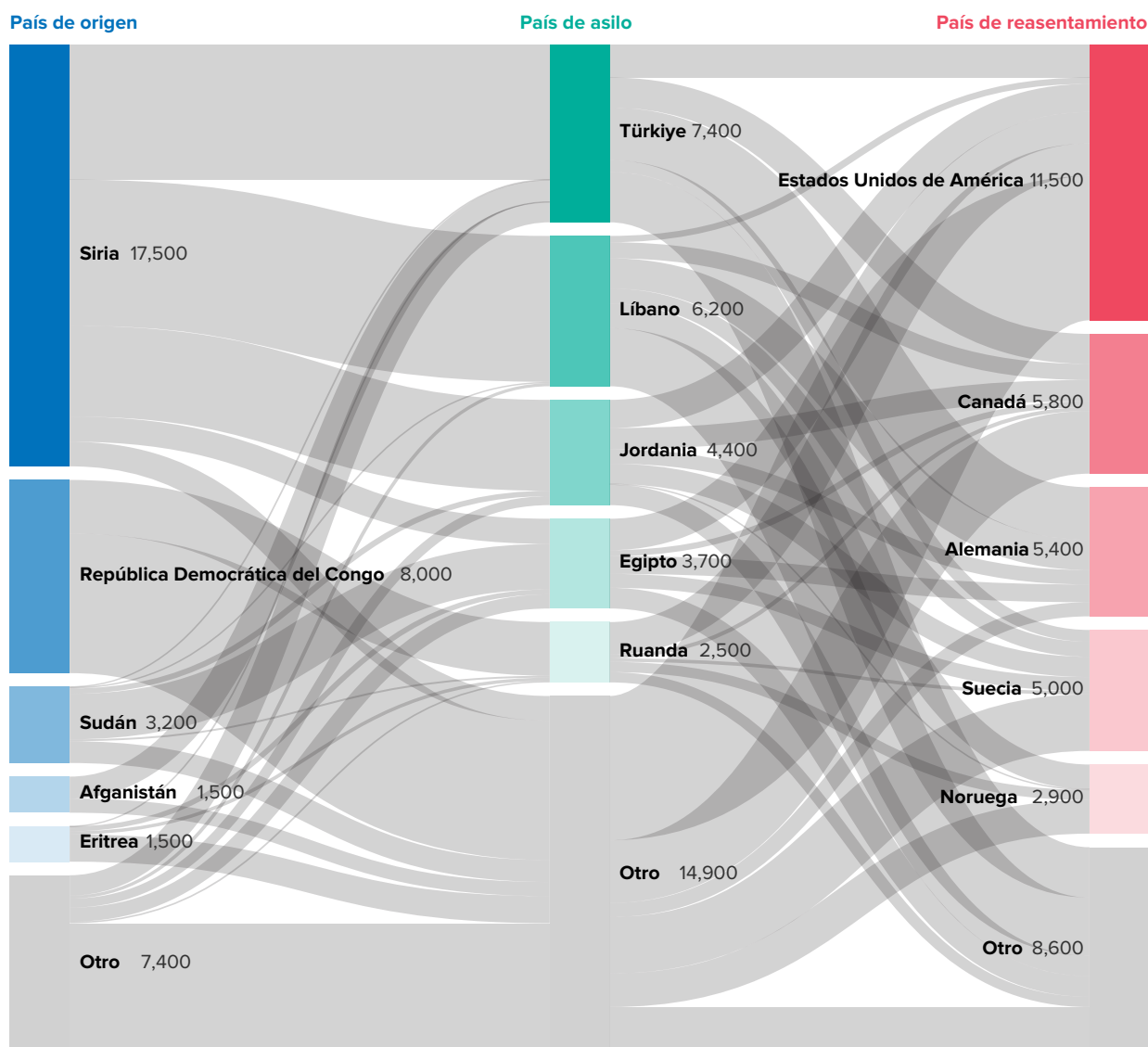
programa de reasentamiento del ACNUR. El tercio restante logró reasentarse utilizando otros medios, en su mayoría a través de programas de patrocinio privado, que constituyen la principal forma de reasentamiento en Canadá.

En general, la mayoría de las personas refugiadas cuyo reasentamiento se vio facilitado por el ACNUR habían sido previamente acogidas por países de la región de Medio Oriente y el Norte de África (predominantemente en el Líbano, Jordania y Egipto), la región de África Oriental, el Cuerno de África y los Grandes Lagos (en especial Etiopía, Kenia, Ruanda, la República Unida de Tanzania y Uganda) y Europa (Türkiye).

<sup>84</sup> Las personas afganas que fueron evacuadas o reasentadas como parte de la salida militar de los Estados Unidos de Afganistán en agosto de 2021 no están incluidas en estas estimaciones, sino a través de un procedimiento especial adicional ("[Operación Bienvenidos Aliados](#)").



Gráfico 19 | Salidas para reasentamiento con asistencia de ACNUR | en 2021



Nota: Este gráfico presenta los datos facilitados por ACNUR sobre las salidas para reasentamiento durante el año. Por lo tanto, según las estadísticas oficiales, el total de esta población es inferior a la cantidad total de personas refugiadas reasentadas en 2021. Las cifras están redondeadas.

## Integración local

Ante la imposibilidad de retornar de manera segura o de ser reasentadas, en algunos países existen vías para que las personas refugiadas permanezcan a largo plazo o de manera permanente en su país de asilo. La integración local ayuda a garantizar que las personas refugiadas puedan construir una nueva vida en estos países. Si bien las personas refugiadas buscan asilo en su país de acogida por razones humanitarias, cuando se integran con éxito, se ven empoderadas para buscar medios de vida que les permitan mantenerse y mantener a sus familias, a la vez que contribuyen a la

vida social y económica del país de acogida. El período de integración inicial, poco después de la llegada, tiene particular importancia para la integración local a largo plazo de las personas refugiadas en el país de asilo.

Se ha demostrado que, durante este período, la inclusión en los mercados laborales de los países es especialmente importante. Sin embargo, muchos países, incluidos los de renta alta, media y baja, implementan políticas de exclusión que limitan el acceso de las personas refugiadas a los mercados laborales.<sup>85</sup> Estas políticas pueden incluir restricciones al empleo o al movimiento, así como procedimientos de asilo excesivamente largos. Un amplio abanico de investigaciones indica que estas políticas

<sup>85</sup> Consultar [Blair et al. \(2021\)](#) (disponible en inglés) para ver el conjunto de datos completo de la Developing World Refugee and Asylum Seeker Policy (Política sobre las personas refugiadas y solicitantes de asilo en países en vías de desarrollo, DWRAP) sobre las políticas de exclusión de las personas refugiadas en todo el mundo.

perjudican la capacidad de las personas refugiadas para integrarse en el mercado laboral y, por lo tanto, ven frustrada su capacidad de ser autosuficientes y contribuir económicamente a su país de acogida. Investigaciones realizadas en Alemania, Suiza y el contexto europeo en general han demostrado que, si las personas refugiadas se enfrentan a restricciones laborales durante su período de asilo, el éxito a largo plazo en los mercados laborales de los países de acogida se ve afectado negativamente.<sup>86</sup> Asimismo, el nivel y la duración del período de incertidumbre durante el proceso de solicitud de asilo es un factor determinante en su integración local a largo plazo. Un estudio realizado en Suiza, por ejemplo, descubrió que las personas refugiadas que se habían visto beneficiadas por un proceso de asilo más rápido tenían tasas de empleo más altas que aquellas que llevaban en el país la misma cantidad de tiempo, pero que habían tenido que esperar más para obtener una determinación de asilo.<sup>87</sup> Esta investigación subraya el impacto negativo de los períodos prolongados de incertidumbre e inactividad sobre las posibilidades de integración a largo plazo de las personas refugiadas. La justificación que se suele ofrecer para las políticas de exclusión está relacionada principalmente con la prevención de efectos económicos o sociales negativos dentro de la comunidad de acogida. Un estudio reciente en países de renta media y baja pone en duda la eficacia de estas políticas, ya que demuestra que las actitudes hacia las personas refugiadas y el impacto en los niveles de ingresos de las comunidades de acogida no difieren entre los países con políticas de exclusión más o menos estrictas.<sup>88</sup> De la investigación se desprende que las políticas de exclusión ponen un freno a las oportunidades para que las personas refugiadas y las comunidades de acogida trabajen juntas, lo que supondría un beneficio mutuo.

Medir la integración local entre países de acogida de personas refugiadas tan diversos no es una tarea fácil. Si bien existen indicadores recomendados a nivel internacional para cuantificar y comparar la integración local,<sup>89</sup> la disponibilidad actual de datos en muchos países limita su aplicación directa. Incluso en los países de ingresos altos, donde se

dispone de conjuntos diversos de datos nacionales y subnacionales, las estadísticas que diferencian entre personas refugiadas y no refugiadas son escasas. A falta de alternativas más integrales, a menudo se utiliza la naturalización como un indicador imperfecto.

Se calcula que, en 2021, alrededor de 56.700 personas refugiadas de 161 países de origen diferentes se naturalizaron en 23 países de acogida. Esto representó un aumento de dos tercios en comparación con el año anterior y un retorno a los niveles anteriores a la pandemia (55.000 en 2019). Como los datos de naturalización de las personas refugiadas comunicados al ACNUR se limitan a un pequeño grupo de países, los países europeos están sobrerrepresentados en las estadísticas. En 2021, el 89% de todas las naturalizaciones notificadas se produjeron en países europeos. A nivel mundial, los Países Bajos (45.700), Canadá (6.300) y Francia (3.700) fueron los países en donde más personas refugiadas se naturalizaron en 2021. Las personas refugiadas que obtuvieron la nacionalidad de su país de acogida en 2021 procedían principalmente de Siria (30.900), Eritrea (7.900), Irak (1.700) y Afganistán (1.500) o eran apátridas (1.700).

Si bien la naturalización puede considerarse un indicador o la finalidad de un proceso de integración local exitoso, las investigaciones indican que el valor de la naturalización va más allá del reconocimiento, y proporciona a las nuevas personas ciudadanas un impulso positivo en su integración social, económica y política. El trabajo etnográfico centrado en la naturalización de personas refugiadas burundesas en la República Unida de Tanzania luego de 2007, por ejemplo, proporciona información sobre el valor que tiene la ciudadanía del país de acogida para las personas refugiadas. Este valor incluye mejores oportunidades de participación política, mejores oportunidades económicas gracias a la libertad de reubicación dentro del país y una mayor sensación de seguridad dentro del país de acogida.<sup>90</sup> Del mismo modo, dos estudios realizados en Suiza<sup>91</sup> indican que la obtención de la ciudadanía suiza aumentó el interés de las personas refugiadas por participar en los asuntos del país y su integración social general.

<sup>86</sup> [Marbach et al. \(2018\)](#) (disponible en inglés) exploran un cuasiexperimento que tuvo lugar en Alemania en el año 2000, que limitó la duración máxima de las restricciones al empleo durante el período de asilo, y descubren un impacto positivo para las personas refugiadas que huían de la guerra de Kosovo cinco años después de su llegada; [Fasani, Frattini y Minale \(2020\)](#) (disponible en inglés) utilizan datos sobre la integración en el mercado laboral de las personas refugiadas en países europeos entre 1985 y 2021, exploran la variación geográfica y temporal de las restricciones laborales para las personas refugiadas, y encuentran un efecto negativo en la participación en el mercado laboral. [Slotwinski et al. \(2019\)](#) (disponible en inglés) comparan los resultados en materia laboral para las personas solicitantes de asilo en regiones suizas con diferentes niveles de inclusión en sus políticas de mercado laboral para las personas solicitantes de asilo. Los resultados sugieren que una normativa más inclusiva de acceso al mercado laboral tiene un efecto marcadamente positivo (+20%) en la participación en el mercado laboral de las personas solicitantes de asilo, en especial para aquellas con mejores posibilidades laborales gracias a sus conocimientos del idioma.

<sup>87</sup> [Hainmueller y Hangartner \(2016\)](#) (disponible en inglés) utilizan la variación exógena de los tiempos de espera para las personas solicitantes de asilo en Suiza y descubren que un año más de espera reduce la tasa laboral posterior entre un 4% y un 5%.

<sup>88</sup> Consultar [Aksoy y Ginn \(2022\)](#) (disponible en inglés).

<sup>89</sup> Consultar [International Recommendations on Refugee Statistics](#) (disponible en inglés).

<sup>90</sup> Consultar [Kuch \(2017\)](#) (disponible en inglés).

<sup>91</sup> Consultar [Hainmueller, Hangartner, Pietrantuono \(2017\)](#) y [Hainmueller, Hangartner y Pietrantuono \(2015\)](#) (disponibles en inglés). El proceso de naturalización en algunos municipios del país antes de 2003 requería que un referéndum local decidiera sobre las solicitudes de naturalización de las personas inmigrantes. Luego de establecer una comparación entre aquellas personas inmigrantes solicitantes que ganaron o perdieron el referéndum por muy poco y de hacer un seguimiento de estas durante un largo período, el análisis concluye que la naturalización mejoró notablemente su integración social a largo plazo.

## CAPÍTULO 6

# Personas apátridas

Se estima que, a finales de 2021, más de 4,3 millones de personas en todo el mundo eran apátridas o de nacionalidad indeterminada.<sup>92</sup> Al no ser reconocidas como nacionales por ningún Estado, estas personas apátridas a menudo no pueden acceder a servicios esenciales y disfrutar de derechos básicos, como el acceso a la educación, la atención médica o el empleo formal, el derecho a votar en las elecciones o la posibilidad de viajar.

La estimación representa un aumento de 158.200 personas con respecto a 2020. Se basa en información proporcionada por los Gobiernos y otras fuentes, como los estudios cuantitativos y cualitativos del ACNUR y sus socios, para 96 países (tres más que el año anterior). Sin embargo, la cifra global sigue estando subestimada porque en muchos países, incluidos algunos en los que se sabe de la existencia de poblaciones apátridas, los datos sobre las poblaciones apátridas o de nacionalidad

indeterminada no están disponibles o completos. La falta de datos cuantitativos confiables sigue planteando desafíos para abordar eficazmente la apatridia y abogar por soluciones. A pesar de este obstáculo general, en 2021, se llevaron a cabo varios estudios cuantitativos y cualitativos, entre ellos en el Líbano<sup>93</sup> y en las Filipinas,<sup>94</sup> que ayudan a comprender mejor las situaciones de apatridia y a identificar las soluciones adecuadas. El ACNUR también está intensificando sus esfuerzos para recopilar datos estadísticos más confiables e integrales sobre la apatridia. Esto incluye el apoyo para el desarrollo de las Recomendaciones Internacionales para la generación de Estadísticas sobre Apatridia,<sup>95</sup> en conjunto con el Grupo de Expertos en Estadísticas sobre Personas Refugiadas, Desplazadas Internas y Apátridas (EGRISS),<sup>96</sup> que ha recibido el mandato de la Comisión de Estadística de la ONU para desarrollar estas recomendaciones.

<sup>92</sup> Consultar las [definiciones de apatridia y nacionalidad indeterminada](#) en el buscador de datos de refugiados (disponible en inglés).

<sup>93</sup> Consultar [Mapping and understanding statelessness in Akkar](#) (disponible en inglés).

<sup>94</sup> Consultar [Desk review on populations at risk of statelessness](#) (disponible en inglés).

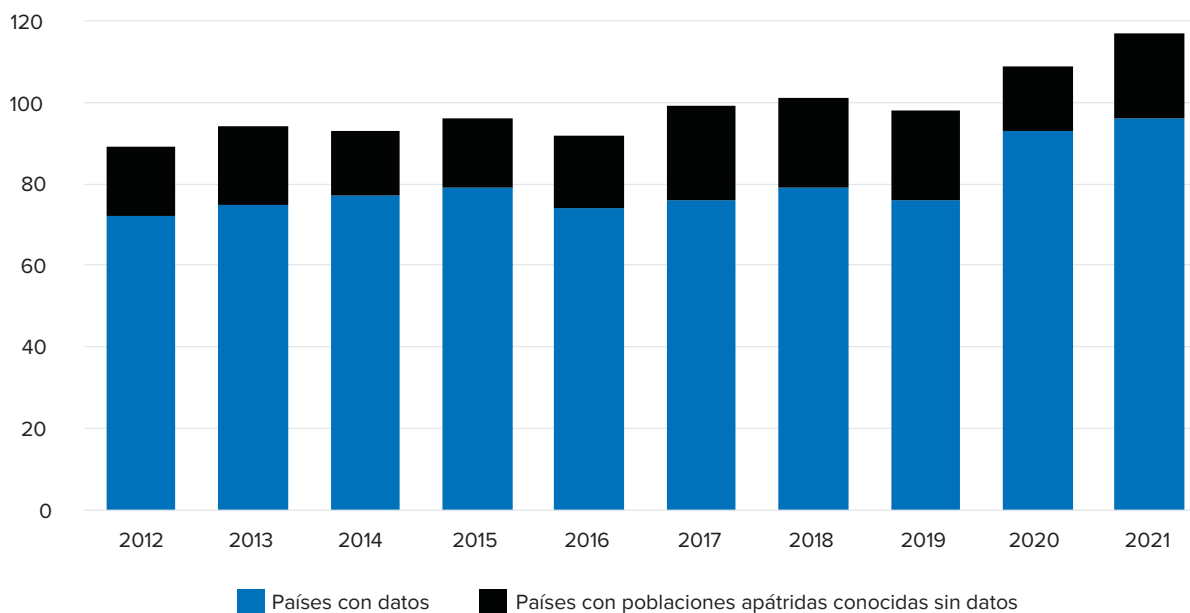
<sup>95</sup> Consultar [International Recommendations on Statelessness Statistics](#) (disponible en inglés).

<sup>96</sup> Consultar [EGRISS](#) (disponible en inglés).

**BANGLADESH.** *Hamida, refugiada rohingya y madre de cuatro, en Cox's Bazar. Llegó a Bangladesh hace tres años proveniente de Myanmar.*  
© ACNUR/SAIKAT MOJUMDER



Gráfico 20 | Cantidad de países que proporcionan datos estadísticos al ACNUR sobre las poblaciones apátridas | 2012–2021



El aumento en 2021 de la población apátrida declarada a nivel mundial se debe a una combinación de factores. En primer lugar, un mayor número de países brindaron por primera vez estimaciones de su población apátrida, luego de los esfuerzos realizados para recopilar datos sobre las personas afectadas por la apatridia, sobre todo Uganda (67.000) y Ruanda (9.500). En segundo lugar, la mejora en el registro y la cobertura en los países que ya contaban con una población apátrida registrada provocó un aumento. En tercer lugar, una pequeña proporción del aumento se debió al nacimiento de nuevos niños y niñas en condición de apatridia, lo que destaca la necesidad de prevenir y resolver la apatridia infantil.

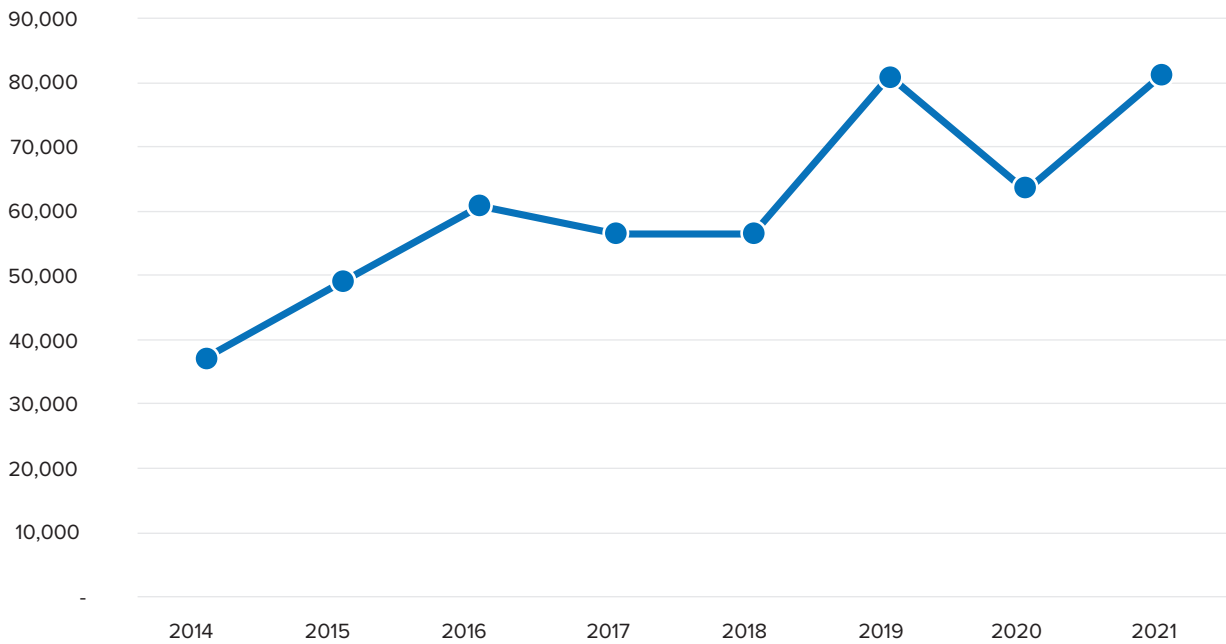
En 2021, Albania, Chile, Colombia y Turkmenistán aprobaron leyes que establecían procedimientos de determinación de la apatridia. Estas medidas permitirán que las personas apátridas de esos países puedan ser reconocidas como tales y acceder a los derechos consagrados en la Convención sobre el

Estatuto de los Apátridas de 1954, para así, finalmente, adquirir la ciudadanía.

En varios países se realizaron importantes esfuerzos para reducir el número de personas apátridas. En 2021, unas 81.200 personas apátridas, incluidas aquellas con nacionalidad indeterminada, adquirieron la ciudadanía o la confirmaron. Se trata de la mayor reducción anual de apatridia registrada desde el inicio de la campaña #IBelong en 2014<sup>97</sup> y representa un aumento del 22% desde 2020 (o de casi 18.000 personas). La mayoría de las personas que adquirieron la ciudadanía o vieron confirmada su nacionalidad en 2021 se encontraban en Uzbekistán (32.100) y Côte d'Ivoire (23.400). Desde el inicio de la campaña #IBelong en 2014, unas 485.400 personas apátridas, incluidas aquellas con nacionalidad indeterminada, han adquirido la ciudadanía. El gráfico 21 muestra las cifras anuales de personas a nivel mundial anteriormente apátridas que, según los informes, han adquirido o confirmado la nacionalidad.

<sup>97</sup> Consultar [Plan de Acción Mundial para Acabar con la Apatridia \(2014-2024\)](#).

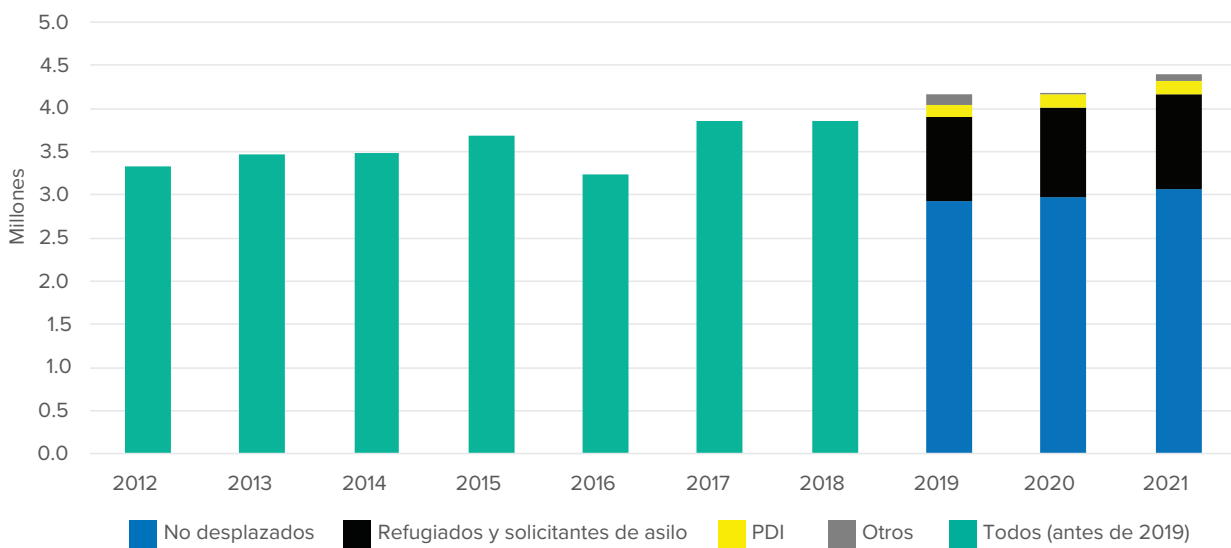
Gráfico 21 | **Cantidad de personas apátridas que confirmaron su nacionalidad o adquirieron la ciudadanía | 2014–2021**



Desde 2019, el ACNUR ha informado tanto sobre las personas desplazadas como las apátridas in situ. Las personas apátridas desplazadas están incluidas simultáneamente en las estadísticas oficiales del ACNUR como refugiadas, solicitantes de asilo o desplazadas internas y en sus estadísticas oficiales sobre apatridia. Impulsado por el desplazamiento a gran escala de las personas rohingya refugiadas apátridas que huyeron de Myanmar a Bangladesh, este enfoque refleja el hecho de que las personas refugiadas, solicitantes de asilo y desplazadas internas sin ciudadanía requieren respuestas de protección específicas y adecuadas.

Las personas apátridas in situ constituyen la mayor parte de la población mundial de apátridas registrada por el ACNUR. A finales de 2021, este grupo ascendía a más de tres millones de personas, es decir, el 71% de todas las personas apátridas declaradas. Las personas refugiadas y solicitantes de asilo apátridas representan 1,1 millones de personas, el 25% de la población apátrida mundial. Además, otras 150.500 personas apátridas son desplazadas internas. Las personas apátridas rohingya de Myanmar y de los países vecinos constituyen la mayoría de las personas refugiadas apátridas y de las personas desplazadas internas apátridas.

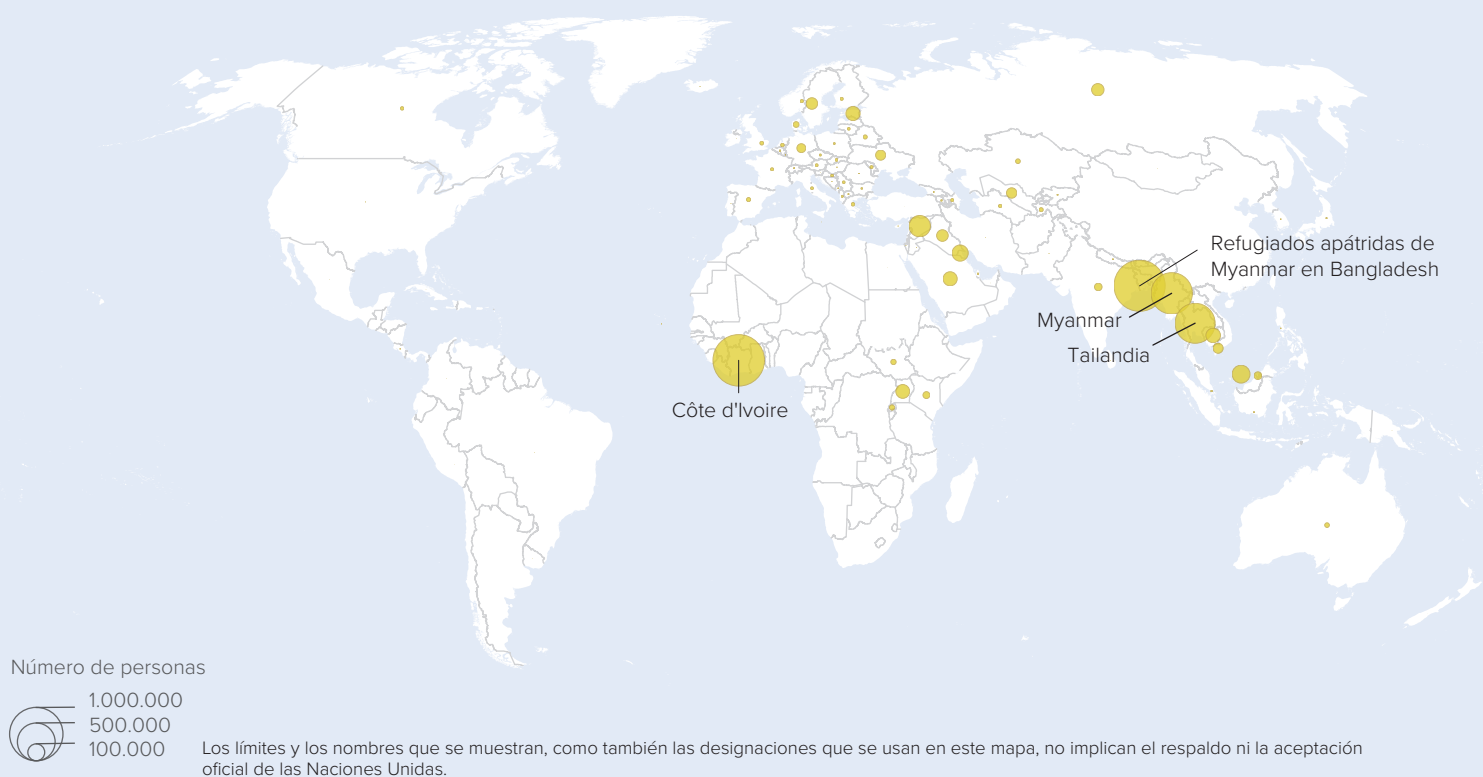
Gráfico 22 | **Cantidad reportada de personas apátridas a nivel mundial | 2012–2021**



El ACNUR sigue mejorando la disponibilidad de los datos sobre apatridia desglosados por edad y sexo. En 2021, las estadísticas de población desglosadas por sexo estaban disponibles para el 60% de la población apátrida declarada. Se disponía de datos desglosados solo por sexo para otro 14% de la población apátrida declarada. La recopilación de datos demográficos sobre las personas apátridas es de gran importancia para el ACNUR, ya que ayuda a diseñar respuestas a la apatridia adaptadas según la edad y el sexo. Por ejemplo, los datos demográficos recopilados en Côte d'Ivoire se cuentan entre los

más completos de cualquier población apátrida nacional. Los datos indican que las niñas y los niños representan el 54% de esta población,<sup>98</sup> similar a la gran población apátrida de personas refugiadas rohingya en Bangladesh (52%). En Côte d'Ivoire, las niñas y los niños de hasta 4 años constituyen la cohorte etaria más numerosa. Esto subraya de nuevo la importancia de abordar el acuciante problema de las niñas y los niños nacidos apátridas.

Mapa 5 | **Apatridia | finales de 2021**



<sup>98</sup> Esta población incluye a las personas de nacionalidad indeterminada (93%) y a las apátridas (7%).



**MOZAMBIQUE.** Bernardela fue desplazada por la fuerza con su familia como resultado de la violencia en Cabo Delgado, al norte de Mozambique. Su camiseta reza "For girls Progress" (Para el progreso de las niñas), un símbolo del empoderamiento femenino. Las niñas y mujeres desplazadas corren el riesgo de sufrir múltiples formas de violencia de género, como la violencia sexual y el secuestro, la violencia de pareja y tasas descontroladas de matrimonio precoz.

© ACNUR/MARTIM GRAY PEREIRA

### ¿Quiénes se incluyen en las estadísticas del ACNUR?

El ACNUR recopila datos sobre poblaciones en relación con las personas desplazadas por la fuerza o apátridas.

Los datos proceden principalmente de los Gobiernos y también de las operaciones del ACNUR. Consultar <https://www.unhcr.org/refugee-statistics/methodology/> para conocer una descripción detallada y las definiciones de las personas incluidas en estas estadísticas (disponible en inglés).

#### Tablas del anexo

Las tablas 1 a la 22 pueden descargarse del sitio web del ACNUR en <https://www.unhcr.org/2021-global-trends-annex> (disponible en inglés).

Tabla 5 del anexo: <https://www.unhcr.org/2021-global-trends-annex-table-statelessness> (disponible en inglés)

Todos los datos son provisionales y están sujetos a cambio.

Los datos están disponibles en <https://www.unhcr.org/refugee-statistics> (disponible en inglés).



# TENDENCIAS GLOBALES

## DESPLAZAMIENTO FORZADO EN 2021

PRODUCIDO POR ACNUR  
(16 DE JUNIO DE 2022)

### PORTADA

**ETIOPÍA.** Cientos de miles de personas se han convertido en desplazadas internas debido a los efectos del cambio climático y a recientes sequías en las regiones de Somalia y Oromía en Etiopía.

© ACNUR/EUGENE SIBOMANA



© 2022 Alto Comisionado de las Naciones Unidas para los Refugiados

Todos los derechos reservados. Se autoriza la reproducción o traducción siempre que se cite como fuente a ACNUR.

Statistics and Demographics Section  
UNHCR Global Data Service  
UN City, Marmorvej 51  
2100 Copenhagen, Denmark  
[stats@unhcr.org](mailto:stats@unhcr.org)

Este documento, junto a más información sobre desplazamiento global, está disponible en la página de estadística de ACNUR:

<https://www.unhcr.org/refugee-statistics>