



L'Est de la République Démocratique du Congo (RDC) continue d'être marqué par une crise humanitaire qui affecte plus de 1,8 million de personnes déplacées internes. Les attaques et les violences armées sont la principale cause de déplacements, soit plus de 79% de l'effectif cumulé total. En moyenne, durant le premier trimestre, 2 000 personnes se déplaçaient par jour. La Province du Nord-Kivu, avec près de 800 000 personnes déplacées, soit plus du tiers de l'effectif national, demeure la province la plus touchée par la problématique des déplacements. Comparé au dernier trimestre de l'année 2015, on constate une augmentation de 200 000 personnes dont 135 000 nouvellement déplacées et près de 65 000 anciennement déplacées mais rapportées au premier trimestre 2016.

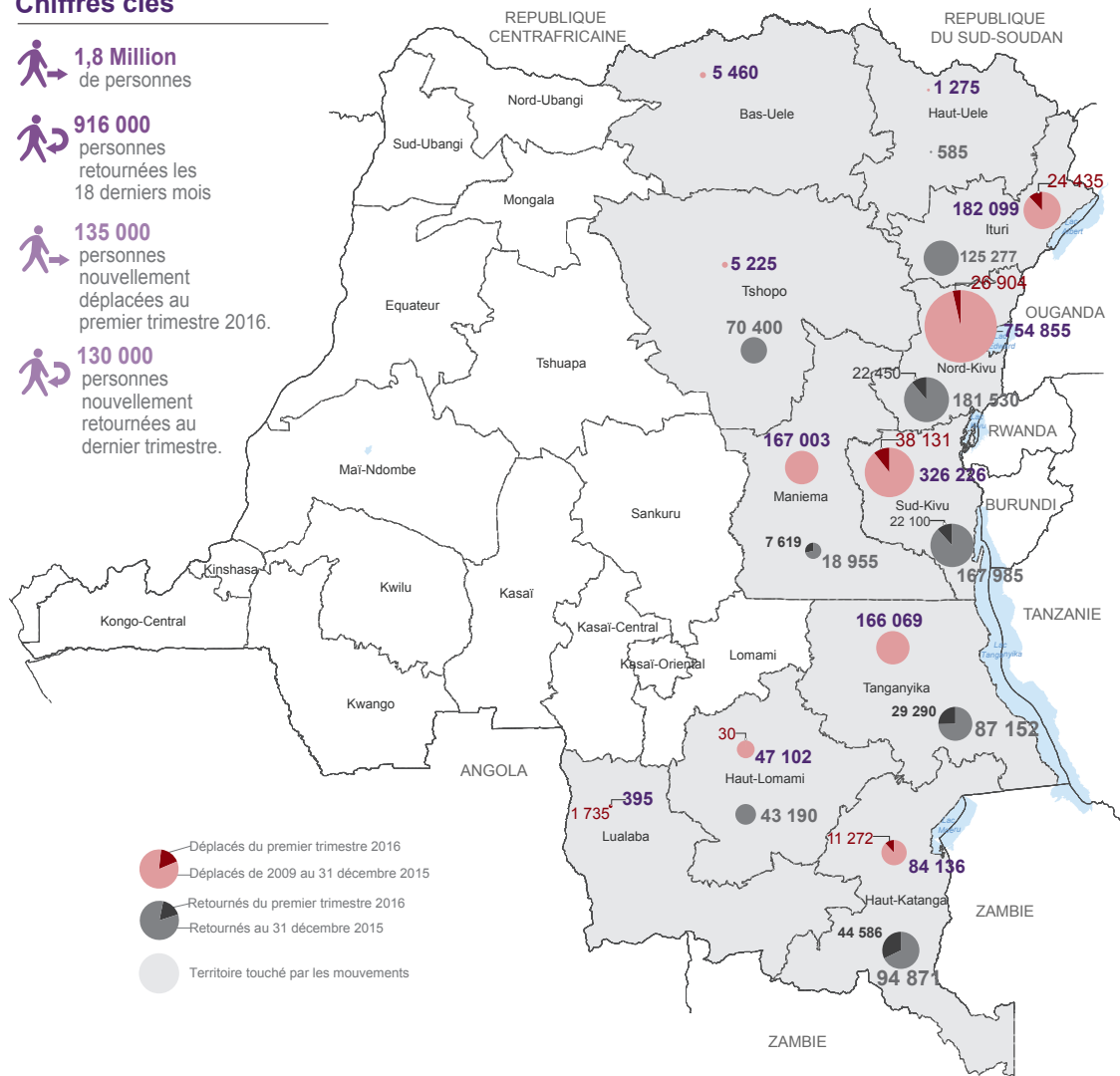
Chiffres clés

1,8 Million de personnes

916 000 personnes retournées les 18 derniers mois

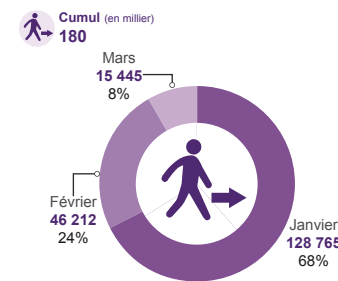
135 000 personnes nouvellement déplacées au premier trimestre 2016.

130 000 personnes nouvellement retournées au dernier trimestre.

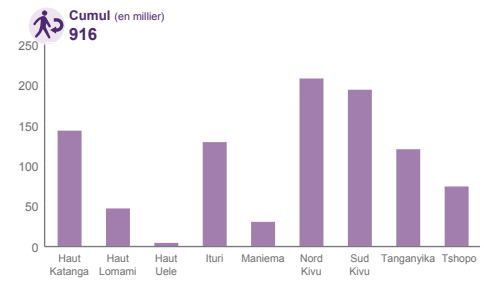


Mouvements de population

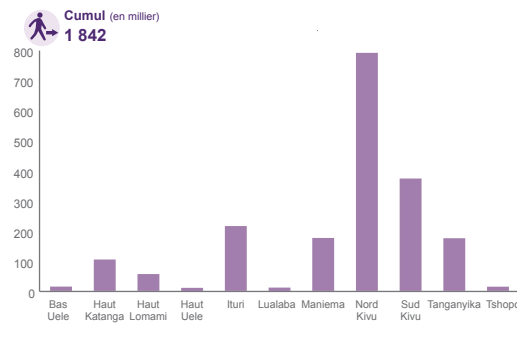
Personnes déplacées au premier trimestre 2016



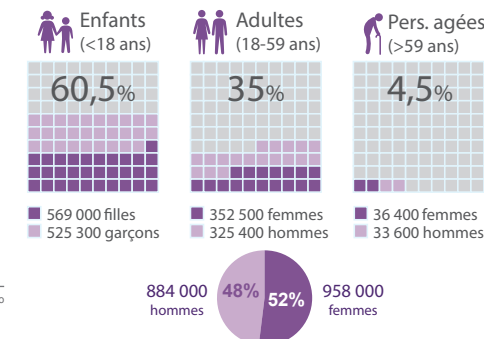
Personnes retournées par province des 18 derniers mois



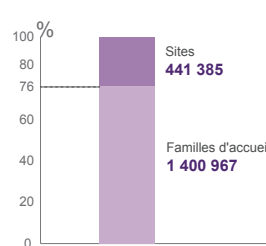
Personnes déplacées par province de 2009 à mars 2016



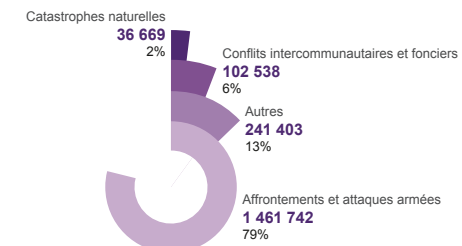
Répartition du cumul des personnes déplacées de 2009 à mars 2016 par âge et par sexe (ratios nationaux)



Nature d'hébergement des personnes déplacées



Causes de déplacement



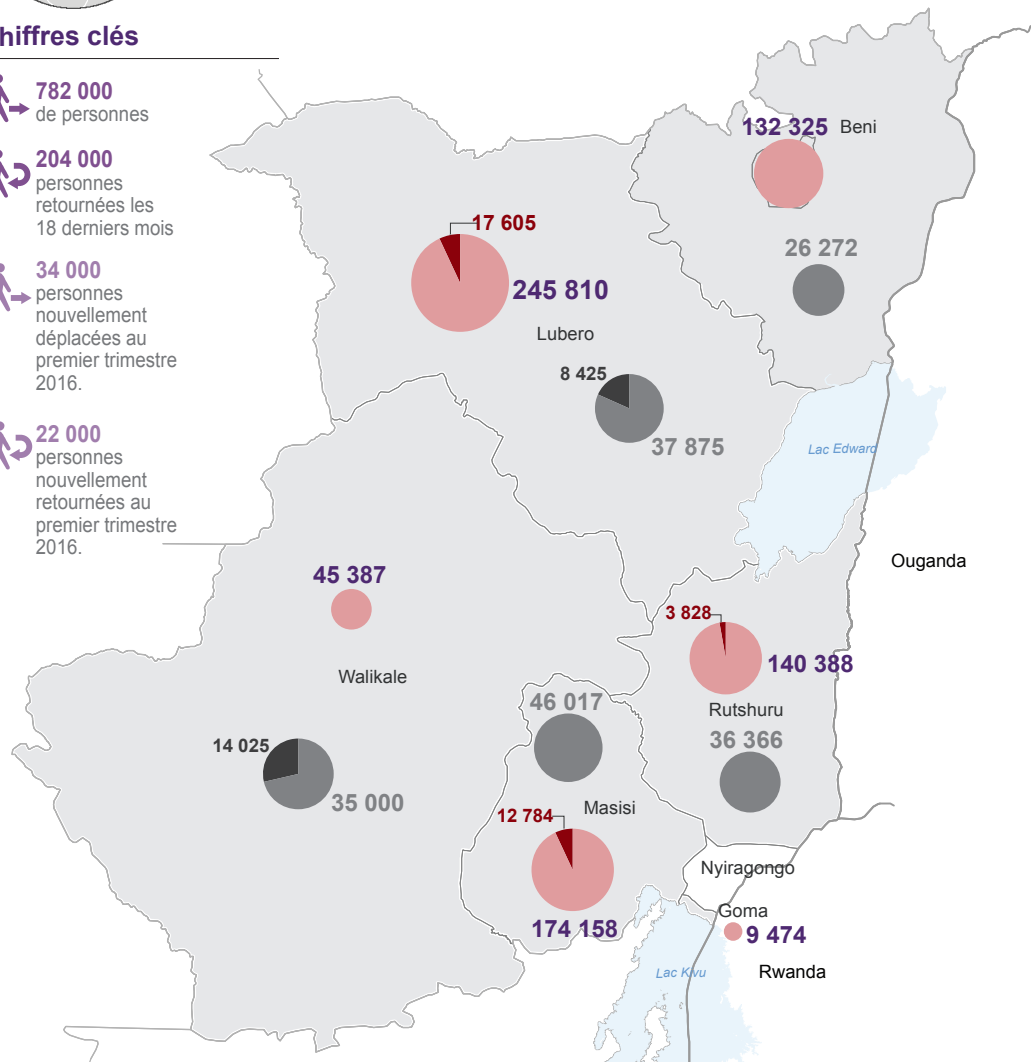
Les frontières, les noms indiqués et les désignations employées sur cette carte n'impliquent pas une reconnaissance ou une acceptation officielle de l'organisation des Nations unies.



Les territoires de Lubero et Masisi abritent près de 75% des 782 000 personnes déplacées dans le Nord-Kivu. Cela reflète la détérioration du climat sécuritaire ces derniers mois. La tendance à la baisse du nombre de personnes retournées dans leurs milieux d'origine au cours des 18 derniers mois pourrait être due à cette situation d'insécurité. Néanmoins le Territoire de Walikale a enregistré près de 49 000 personnes retournées, dont 14 000 au premier trimestre 2016.

Chiffres clés

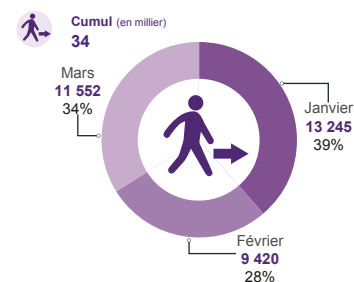
- 782 000** de personnes
- 204 000** personnes retournées les 18 derniers mois
- 34 000** personnes nouvellement déplacées au premier trimestre 2016.
- 22 000** personnes nouvellement retournées au premier trimestre 2016.



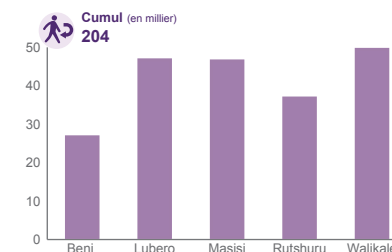
Déplacés du premier trimestre 2016
 Déplacés de 2009 au 31 décembre 2015
 Retournées du premier trimestre 2016
 Retournées au 31 décembre 2015
 Territoire touché par les mouvements

Mouvements de population

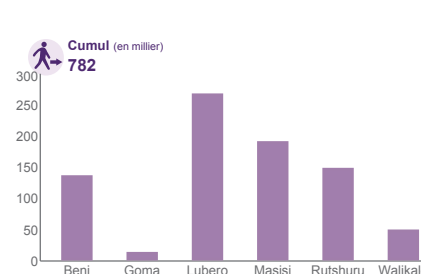
Personnes déplacées au premier trimestre 2016



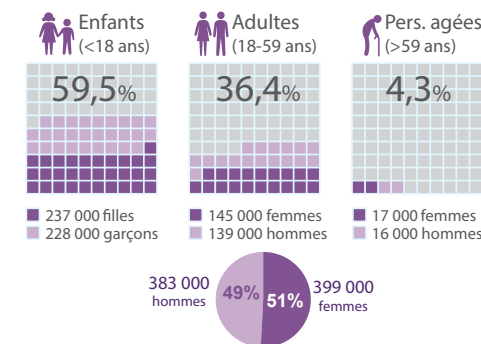
Personnes retournées par territoire de 18 derniers mois



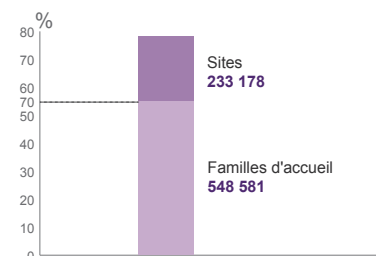
Personnes déplacées par territoire de 2009 à mars 2016



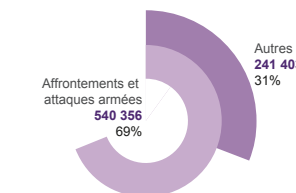
Répartition du cumul des personnes déplacées de 2009 à mars 2016 par âge et par sexe (ratios provinciaux)*



Nature d'hébergement des personnes déplacées



Causes de déplacement



Les frontières, les noms indiqués et les désignations employées sur cette carte n'impliquent pas une reconnaissance ou une acceptation officielle de l'organisation des Nations unies.

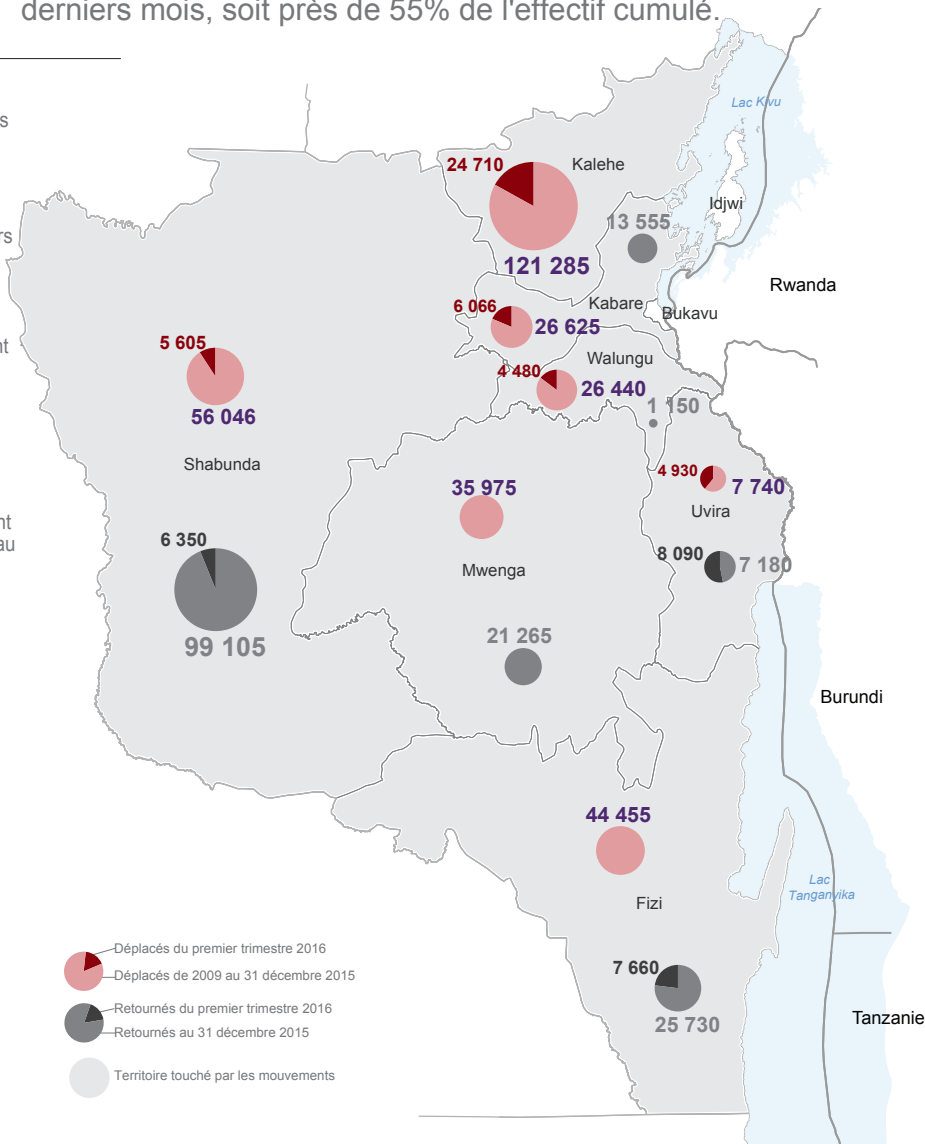
(*) : Annuaire statistique 2014 (Ministère du Plan et Révolution de la Modernité)



La province du Sud-Kivu est la seule province où s'effectuent des déplacements de très courte durée, donnant l'impression d'une certaine accalmie. Cependant, à la fin du premier trimestre, plus de 62 000 personnes nouvellement déplacées demeurent dans cette situation. Par ailleurs, près de 97% de personnes se déplacent à cause des affrontements. Sur le cumulé de 364 000 personnes déplacées, 40% se trouvent dans le Territoire de Kalehe. Pour les retour, le Territoire de Shabunda enregistre le plus grand nombre de personnes retournées durant les 18 derniers mois, soit près de 55% de l'effectif cumulé.

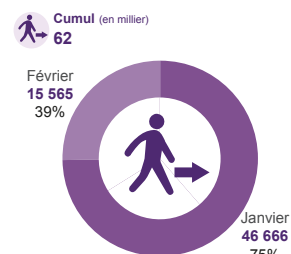
Chiffres clés

- 364 000** de personnes
- 190 000** personnes retournées les 18 derniers mois
- 62 000** personnes nouvellement déplacées au premier trimestre 2016.
- 22 000** personnes nouvellement retournées au premier trimestre 2016.

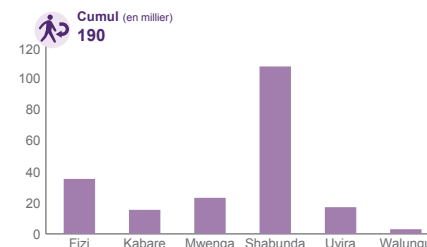


Mouvements de population

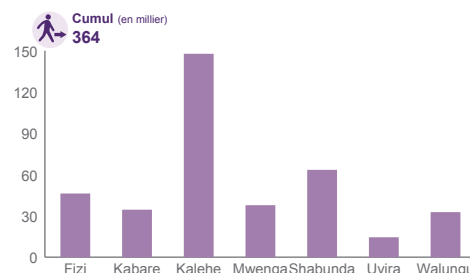
Personnes déplacées au premier trimestre 2016



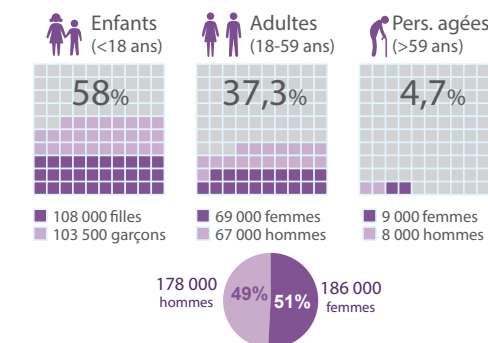
Personnes retournées par territoire de 18 derniers mois



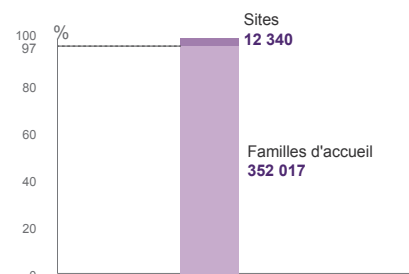
Personnes déplacées par territoire de 2009 à mars 2016



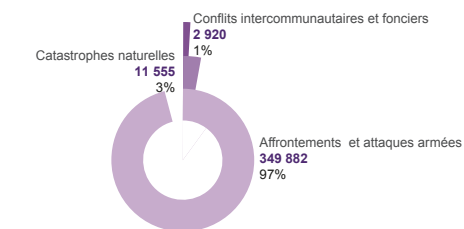
Répartition du cumul des personnes déplacées de 2009 à mars 2016 par âge et par sexe (ratios provinciaux)*



Nature d'hébergement des personnes déplacées

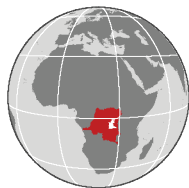


Causes de déplacement



Les frontières, les noms indiqués et les désignations employées sur cette carte n'impliquent pas une reconnaissance ou une acceptation officielle de l'organisation des Nations unies.

(*): Annuaire statistique 2014 (Ministère du Plan et Révolution de la Modernité)



On dénombre près de 167 000 personnes déplacées internes au Maniema dont près de 9% dus aux conflits fonciers. Le Territoire de Kabambare enregistre près 31% des déplacés et le Territoire de Punia 23%. Malgré la situation de déplacement en Territoire de Punia, on enregistre près 59% de personnes retournées dans ce territoire au cours des 18 derniers mois.

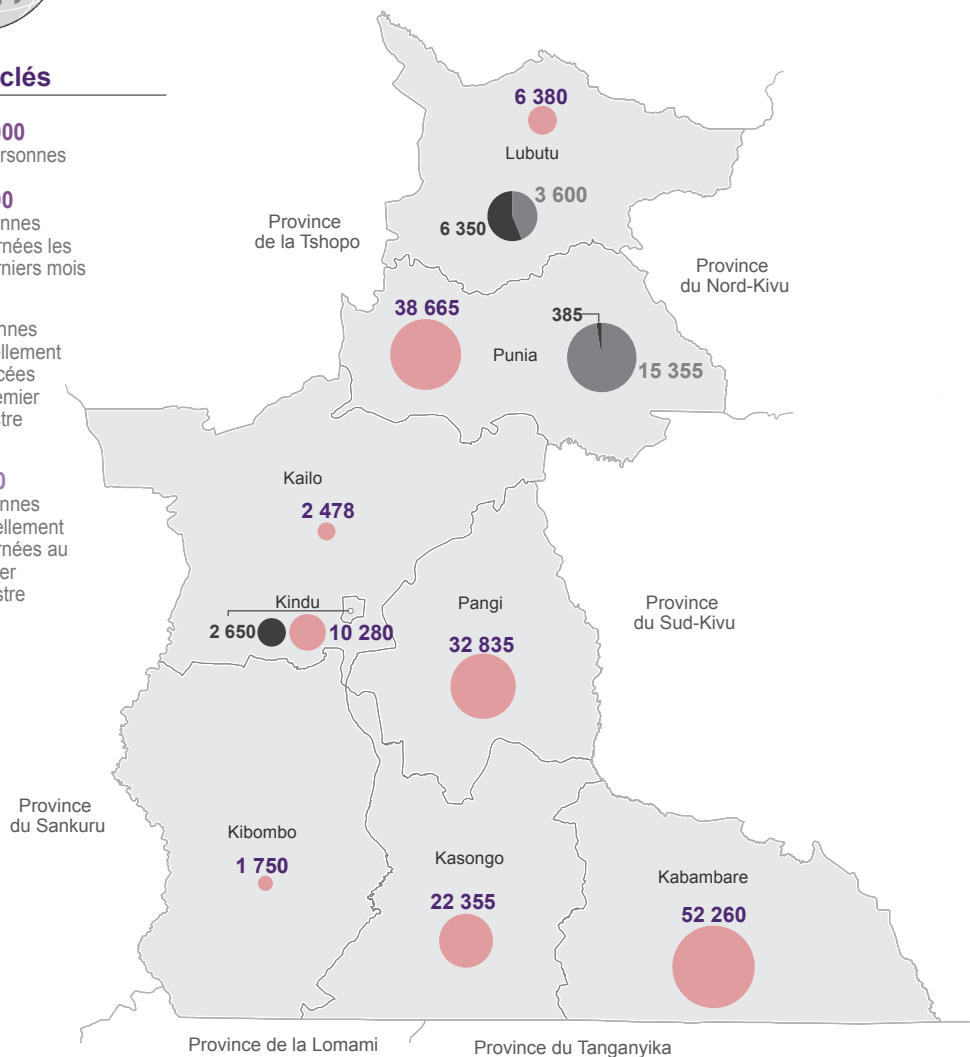
Chiffres clés

167 000 de personnes

27 000 personnes retournées les 18 derniers mois

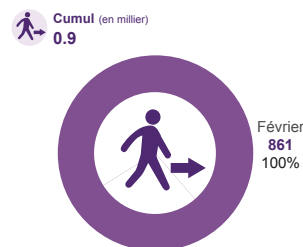
900 personnes nouvellement déplacées au premier trimestre 2016.

8 000 personnes nouvellement retournées au premier trimestre 2016.

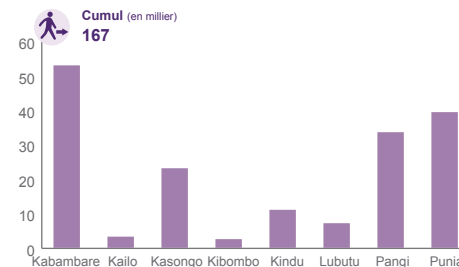


Mouvements de population

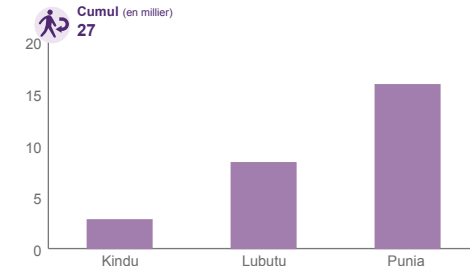
Personnes déplacées au premier trimestre 2016



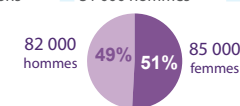
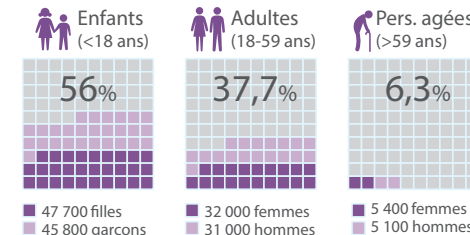
Personnes déplacées par territoire de 2009 à mars 2016



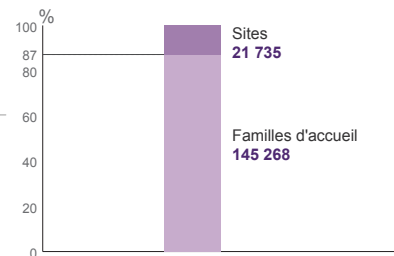
Personnes retournées par territoire de 18 derniers mois



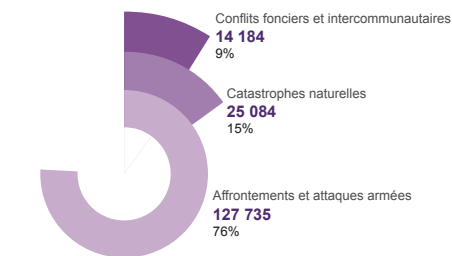
Répartition du cumul des personnes déplacées de 2009 à mars 2016 par âge et par sexe (ratios provinciaux)*



Nature d'hébergement des personnes déplacées

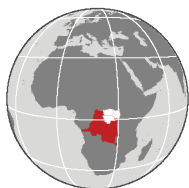


Causes de déplacement



Déplacés du premier trimestre 2016
 Retournés du premier trimestre 2016
 Territoire touché par les mouvements
 Déplacés de 2009 au 31 décembre 2015
 Retournés au 31 décembre 2015

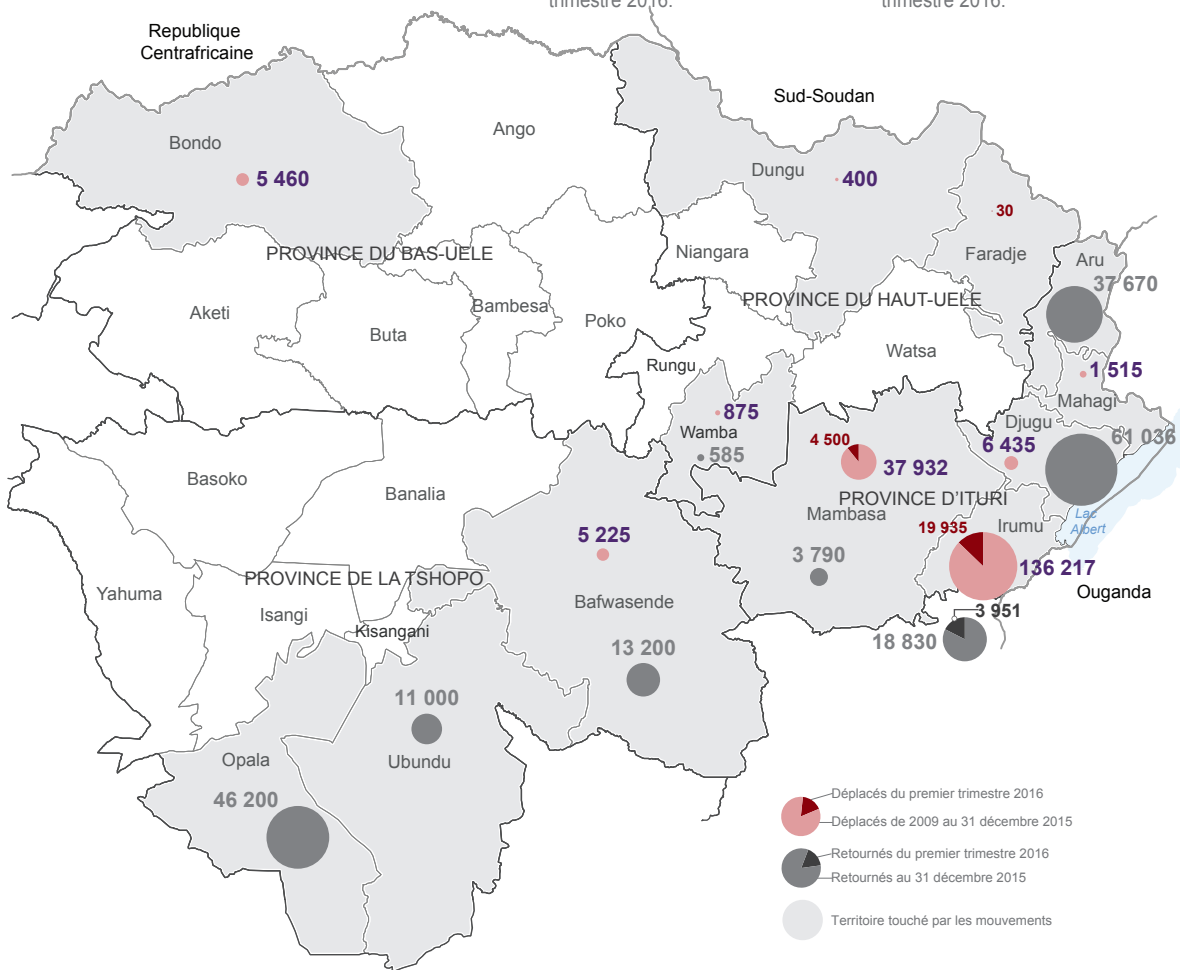
Les frontières, les noms indiqués et les désignations employées sur cette carte n'impliquent pas une reconnaissance ou une acceptation officielle de l'organisation des Nations unies.



Près de 218 000 personnes déplacées internes sont estimées dans les provinces Bas-Uele, Haut-Uele, Tshopo et Ituri dont 71% en Territoire d'Irumu. Plus de 70% des personnes nouvellement déplacées au cours de ce trimestre ont été enregistrées dans la province de l'Ituri. On estime à près de 30% du nombre de personnes déplacées de ces provinces provenant du Nord-Kivu.

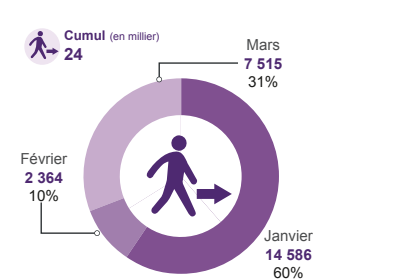
Chiffres clés

- 218 000 de personnes
- 196 000 personnes retournées les 18 derniers mois
- 24 400 personnes nouvellement déplacées au premier trimestre 2016.
- 4 000 personnes nouvellement retournées au premier trimestre 2016.

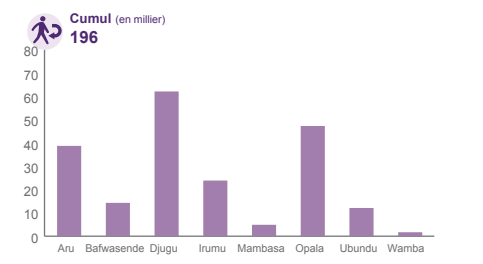


Mouvements de population

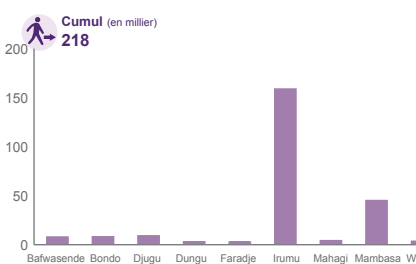
Personnes déplacées au premier trimestre 2016



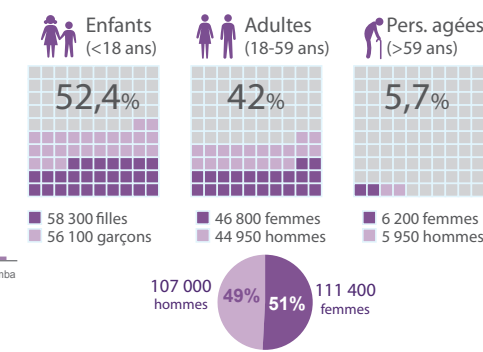
Personnes retournées par territoire de 18 derniers mois



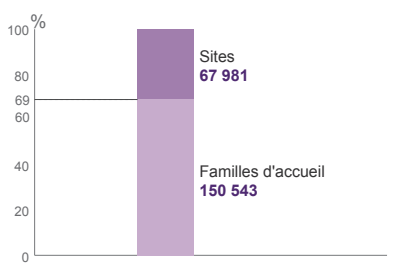
Personnes déplacées par territoire de 2009 à mars 2016



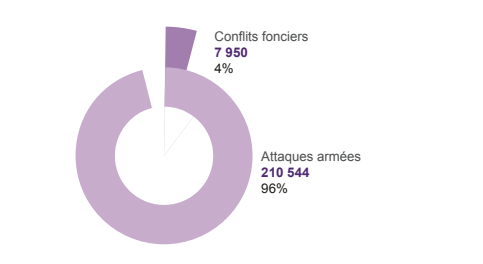
Répartition du cumul des personnes déplacées de 2009 à mars 2016 par âge et par sexe (ratios provinciaux)*



Nature d'hébergement des personnes déplacées



Causes de déplacement



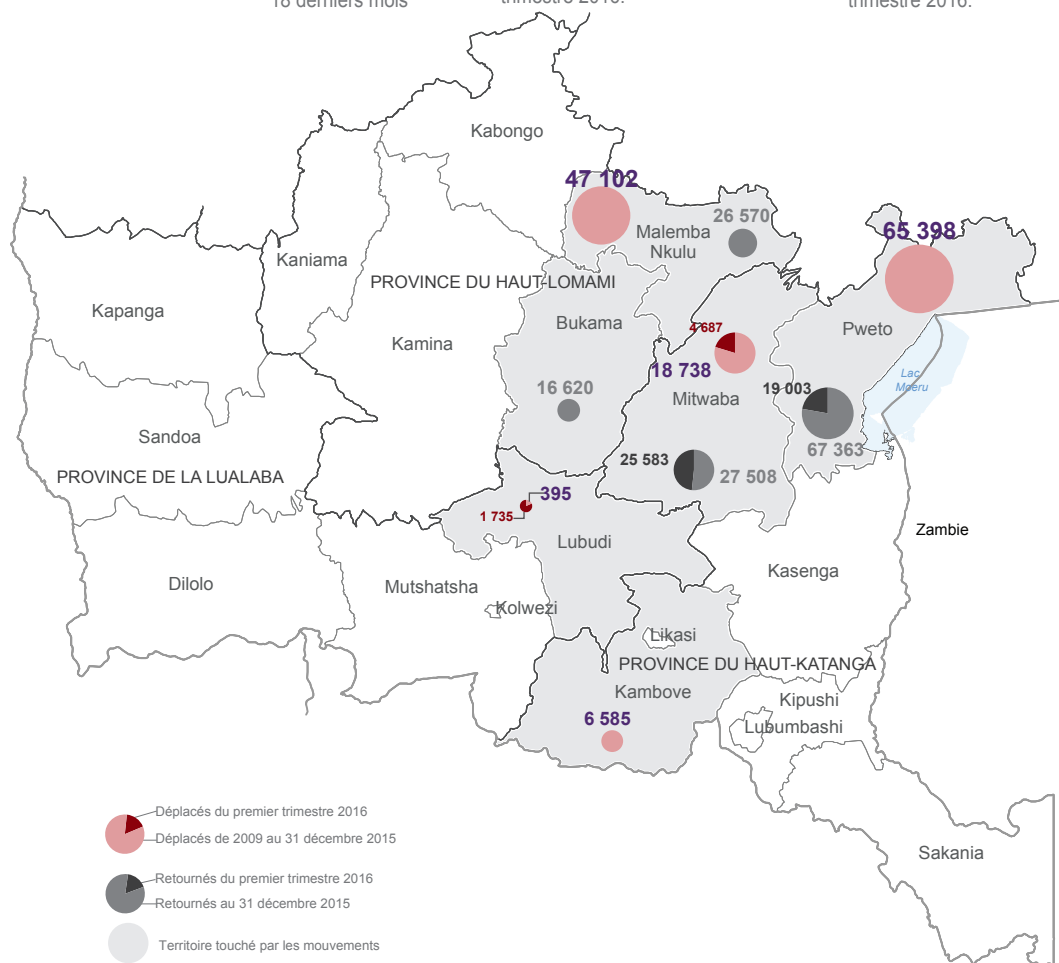
Les frontières, les noms indiqués et les désignations employées sur cette carte n'impliquent pas une reconnaissance ou une acceptation officielle de l'organisation des Nations unies.

(*) : Annuaire statistique 2014 (Ministère du Plan et Révolution de la Modernité)



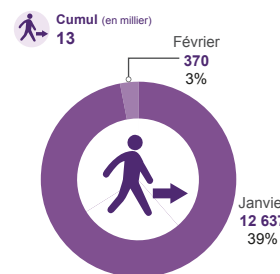
On dénombre près de 145 000 personnes déplacées internes dont près 90 000 enfants de moins de 18 ans les provinces de Haut-Katanga, Haut-Lomami et Lualaba. Le Territoire de Malenba-Nkulu abrite près de 45% des personnes déplacées internes. La majorité des mouvements de retour au cours des 18 derniers mois s'observent dans le Territoire de Pweto, soit 47% de l'effectif total.

Chiffres clés

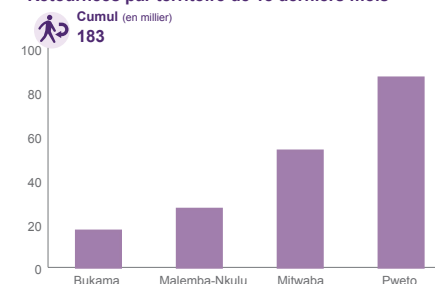


Mouvements de population

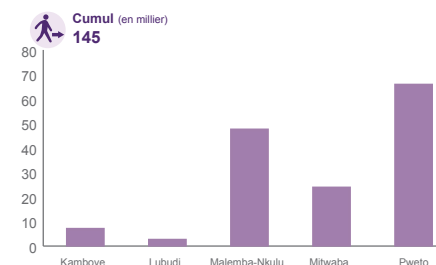
Personnes déplacées au premier trimestre 2016



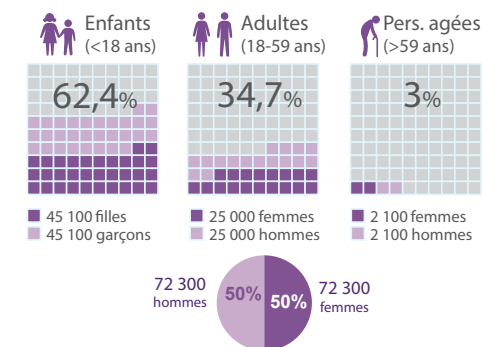
Retournées par territoire de 18 derniers mois



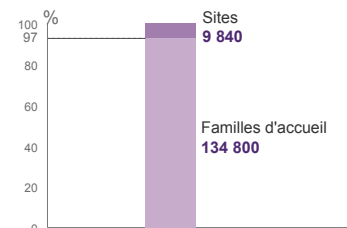
Personnes déplacées par territoire de 2009 à mars 2016



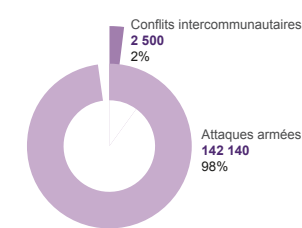
Répartition du cumul des personnes déplacées de 2009 à mars 2016 par âge et par sexe (ratios provinciaux)*



Nature d'hébergement des personnes déplacées



Causes de déplacements



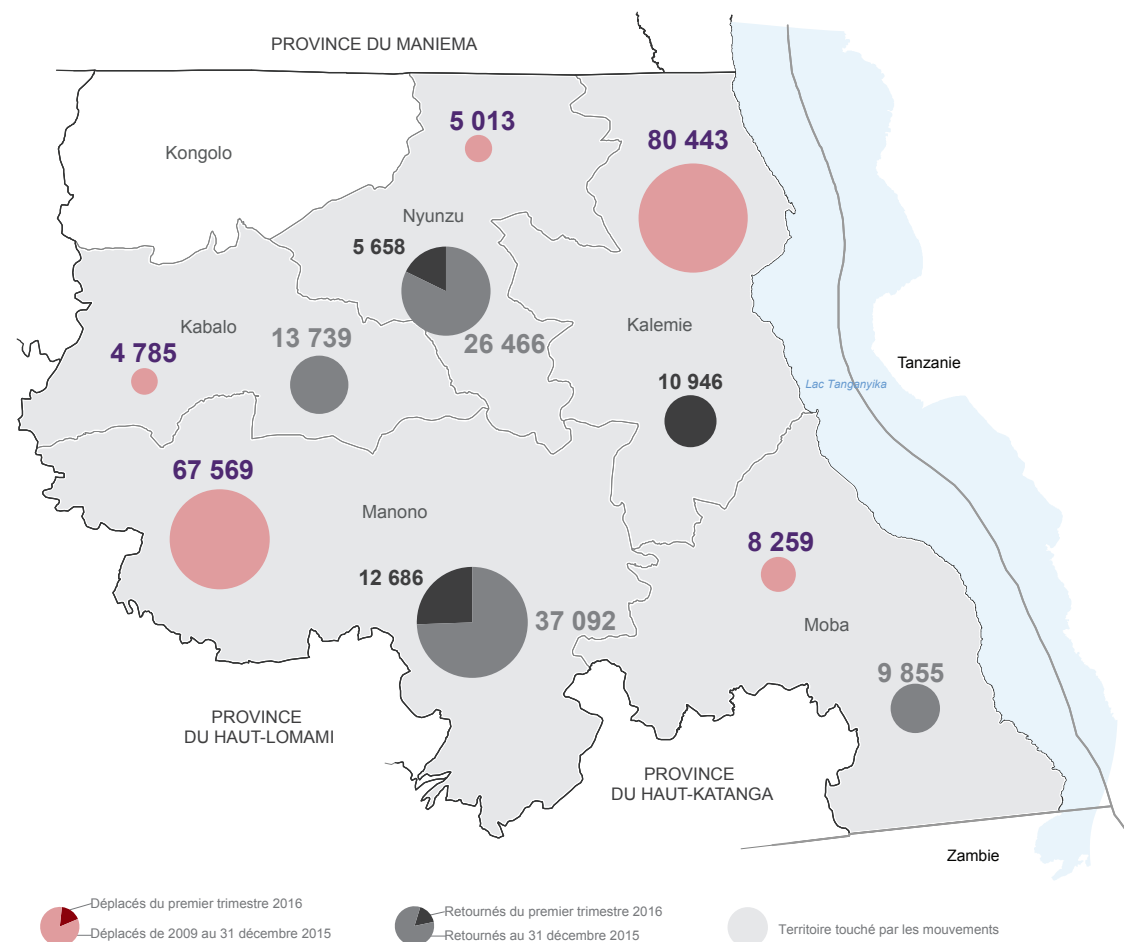
Les frontières, les noms indiqués et les désignations employées sur cette carte n'impliquent pas une reconnaissance ou une acceptation officielle de l'organisation des Nations unies.

(*) : Annuaire statistique 2014 (Ministère du Plan et Révolution de la Modernité)



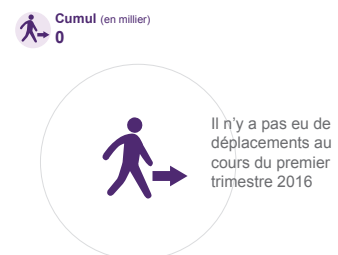
Avec près 166 000 personnes déplacées internes, la province de Tanganyika est celle dont les conflits intercommunautaires influent beaucoup sur les mouvements de population. Soit près de 45% de l'effectif cumulé. Le Territoire de Kalemie connu pour abriter près 48% des personnes déplacées internes de l'effectif cumulé de la province. Le Territoire de Manono connu pour son climat délétère montre un signe d'apaisement avec près 43% des personnes retournées cours de 1er trimestre 2016. Il n'y a pas eu de nouveaux déplacements dans cette province durant le premier trimestre 2016.

Chiffres clés

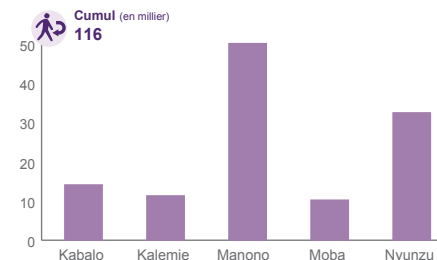


Mouvements de population

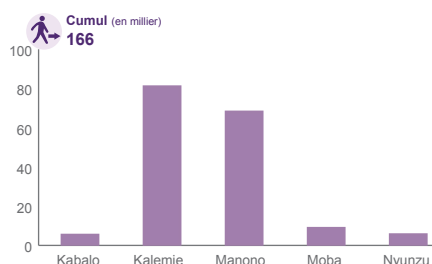
Personnes déplacées au premier trimestre 2016



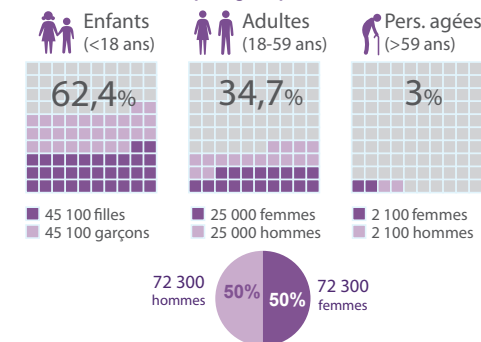
Personnes retournées par territoire de 18 derniers mois



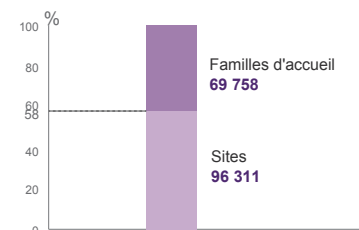
Personnes déplacées par territoire de 2009 à mars 2016



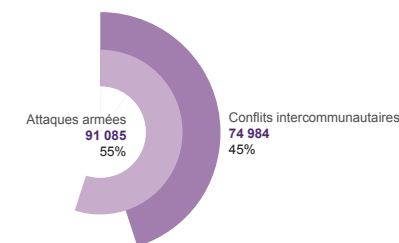
Répartition du cumul des personnes déplacées de 2009 à mars 2016 par âge et par sexe (ratios provinciaux)*



Nature d'hébergement des personnes déplacées



Causes de déplacements



Les frontières, les noms indiqués et les désignations employées sur cette carte n'impliquent pas une reconnaissance ou une acceptation officielle de l'organisation des Nations unies.

(*) Annuaire statistique 2014 (Ministère du Plan et Révolution de la Modernité)