

Antecedentes

Como parte de las actividades del Programa Regional sobre Migración de la OIM en México, se ha implementado la encuesta de monitoreo de flujos en la región fronteriza del sur de este país, específicamente en la frontera con Guatemala en el Estado de Chiapas. La encuesta se contextualiza en un período donde se producen movimientos migratorios conocidos como Caravanas de Migrantes, los cuales se han caracterizado por el desplazamiento terrestre de personas principalmente de países del Norte de Centro América hacia el norte del continente americano.

El Gobierno de los Estados Unidos Mexicanos en atención a la última caravana estableció una política migratoria para el ingreso a territorio nacional por medio de una tarjeta de visita por razones humanitarias. La encuesta se aplicó en su mayoría a personas que se encontraban a la espera de la entrega del documento migratorio mencionado.

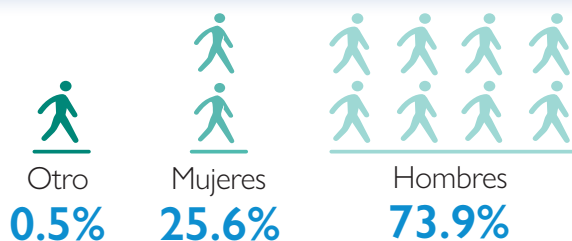
Es por esta razón que la encuesta se perfila como una herramienta que permite conocer las necesidades inmediatas, características y tendencias migratorias que presentan las personas que forman parte de estos movimientos migratorios.

Metodología

La primera ronda de encuestas sobre monitoreo de flujos en el Estado de Chiapas, se llevó a cabo del 25 al 30 de enero de 2019 en el Municipio de Suchiate, específicamente en los puntos siguientes: El Instituto Nacional de Migración en Suchiate (albergue provisional), el Parque Central Miguel Hidalgo, Tapachula y sobre el Puente Internacional en Ciudad Hidalgo (puesto fronterizo).

Se estima que el número de migrantes situados en los puntos de monitoreo equivale a 5000 personas y la muestra fue de 819 encuestas, de manera que los resultados poseen un 3% de margen de error y un 97% en nivel de confianza en los datos.

PERFIL MIGRATORIO

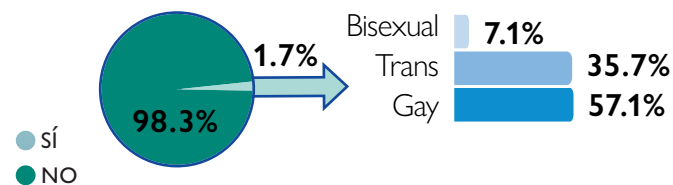


Género

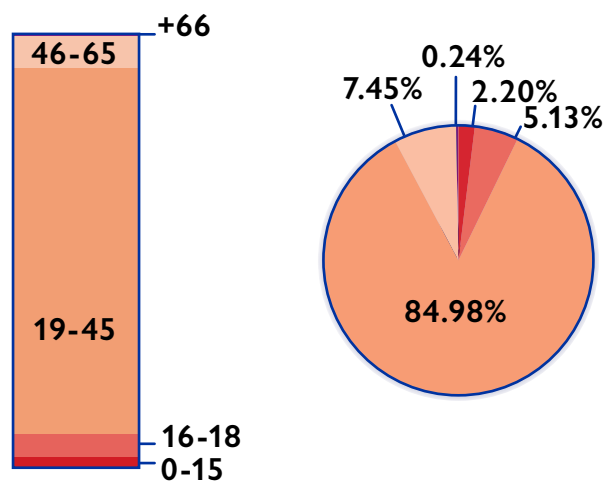
El 73,9% de las personas encuestadas manifestaron ser hombres, el 25,6% mujeres y el 0,5% se identifica con otra identidad de género. El 1,7% se considera parte de la población LGTBI, de ellas el 57,1% dijeron identificarse como gays, el 35,7% como personas trans y el 7,1% ser bisexuales.

Las principales nacionalidades reportadas son la hondureña (72,2%), la guatemalteca (12,2%) y la salvadoreña (11,7%). El restante 3,7% indican que poseen nacionalidad nicaragüense, haitiana, estadounidense y brasileña. El 1,2% de la población indicó tener doble nacionalidad, en la cual destaca México (70%) como el país que más se menciona como segunda nacionalidad.

En cuanto a grupos de edad, la gran mayoría de las personas migrantes (84,9%) se ubican en el rango de los 19 a los 45 años de edad, mientras que el grupo que posee más de 66 años son los que representan la menor cantidad (0,2%) de población.



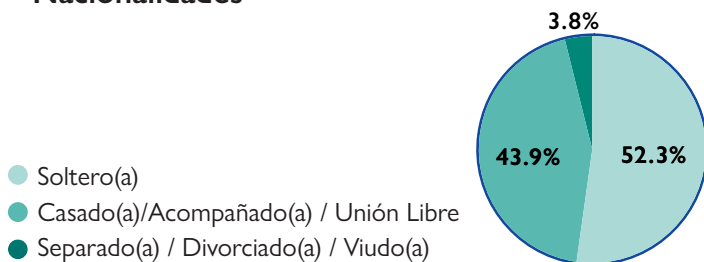
¿Se considera parte de algún grupo LGBTI?



Edades



Nacionalidades

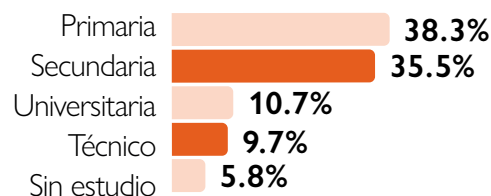


Estado civil

El 65,5% de las personas indican que viajan solas.

De ellas el 39,6% mencionan estar en soltería como su estado civil. Mientras que el 34,4% viajan acompañadas, de las cuales el 20,6% indican que están bajo una relación conyugal al momento de la encuesta.

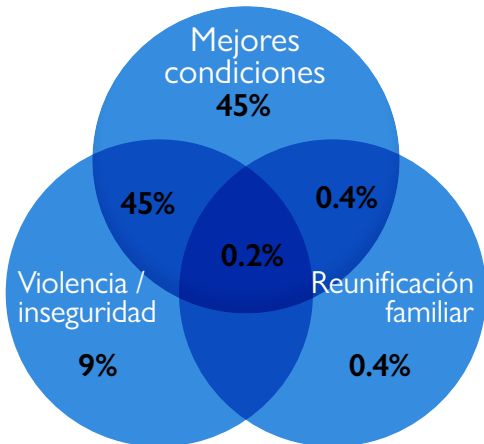
El perfil de escolaridad se caracteriza por concentrarse en la educación a nivel general básico. El 33,8%, afirma haber completado la primaria y 20,1% la secundaria. Por otra parte, el 5,8% indica que no posee ningún tipo de estudio, mientras que el 4,2% indica que posee estudios universitarios completos y el 2,2% posee estudios de postgrado universitario.



Educación

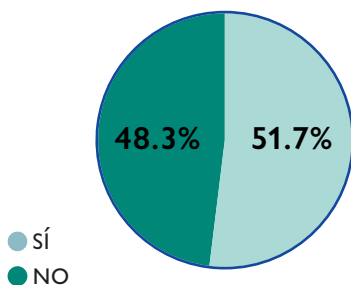
DINÁMICA MIGRATORIA

Las personas indican que el principal motivo por el cual migraron es la búsqueda de trabajo (68%), seguidamente mencionan la búsqueda de oportunidades de estudio (11,8%), la búsqueda de mejores condiciones de vida (10%) y finalmente la violencia e inseguridad (8,5%) se identifica como el principal factor detonante de la decisión por migrar.



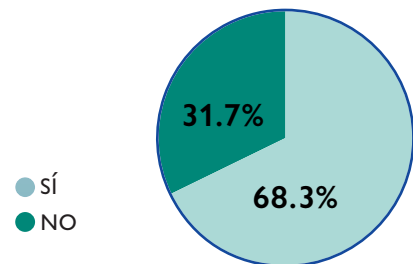
Motivos de la migración

Un 51,6% de las personas migrantes reconoce haber migrado con el movimiento de caravana, de ellos el 86,7% menciona que es la primera vez que participan de una caravana y el 13,3% asegura que no es su primera experiencia en el movimiento masivo. De este último porcentaje, la mayoría han participado de dos caravanas (61,1%) en el pasado, otros en solamente una caravana (30,6%) y una minoría aseguran haber participado en tres caravanas (8,3%).



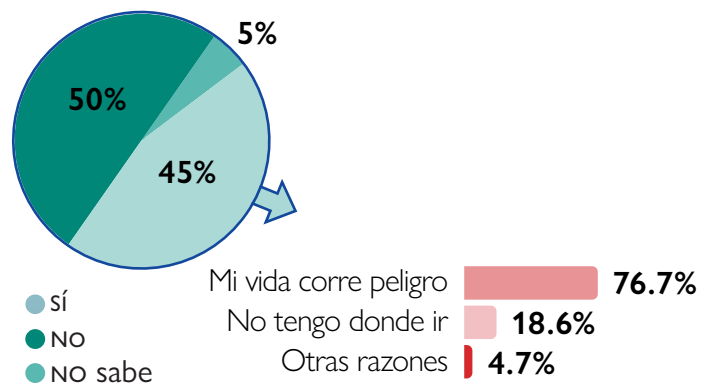
¿Migró con el Movimiento de Caravana?

El 68,3% de las personas indican que en los últimos 12 meses tuvieron que cambiar de residencia en su país de origen por algún hecho relacionado a violencia o inseguridad. El 80,3% de las personas indicaron que no recibieron ningún tipo de apoyo de parte de alguna institución para hacerle frente al desplazamiento o cambio de residencia, mientras que el 9,4% mencionó recibir apoyo gubernamental, el 2,3% apoyo de alguna organización no gubernamental y el 7,9% recibió apoyo tanto del gobierno como de otras organizaciones.



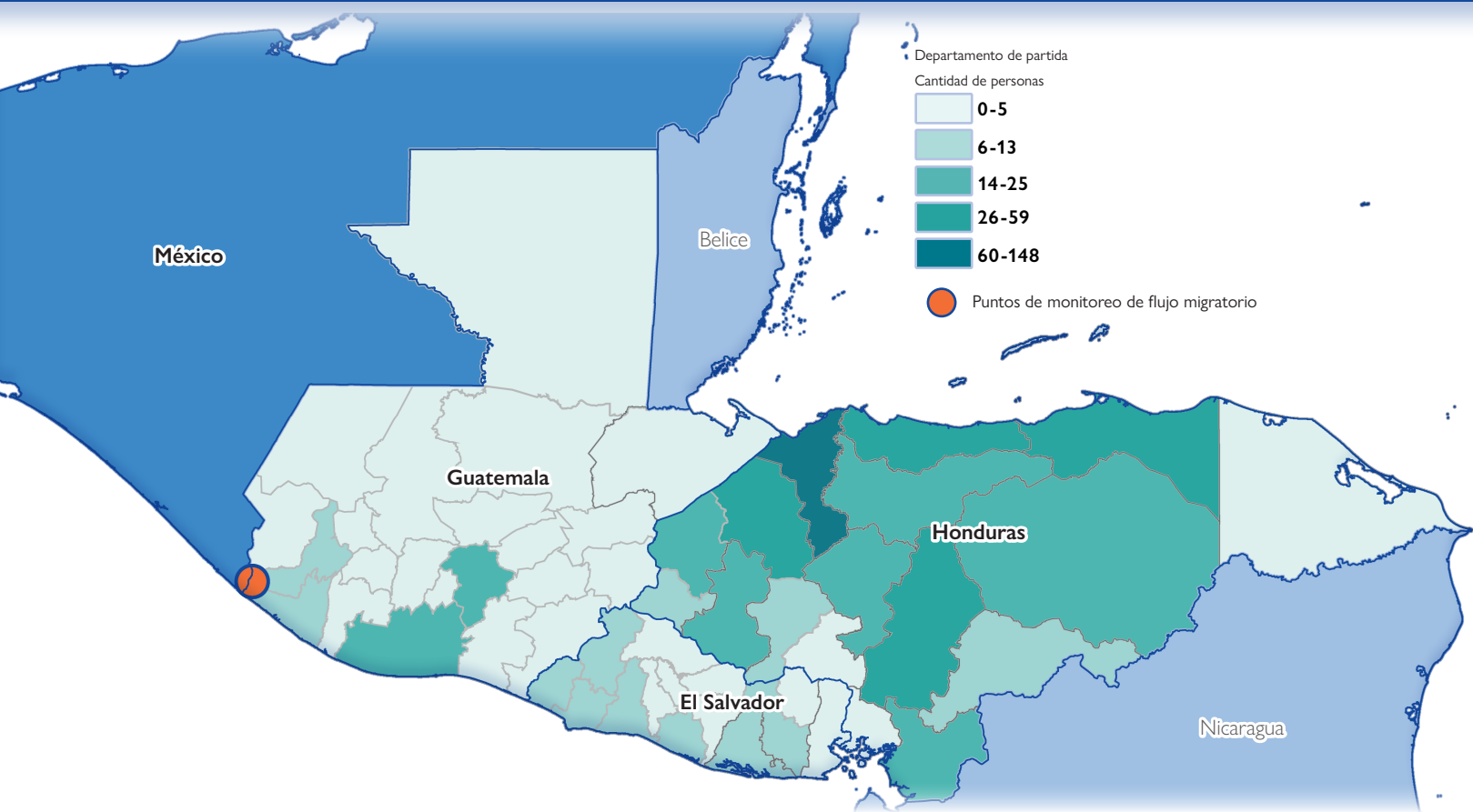
¿Tuvo cambiar de residencia por hechos específicos de violencia o inseguridad en los últimos 12 meses en su país de origen?

El 45,1% de las personas migrantes indican que en caso de tener que regresar a su país de origen lo podrían hacer sin dificultad, un 5,1% no sabe si podría volver y 49,8% asegura que no podría volver a su país de origen. La principal causa por la cual manifiestan que no pueden regresar a su país es porque sus vidas corren peligro (76,7%) al permanecer en ese lugar.

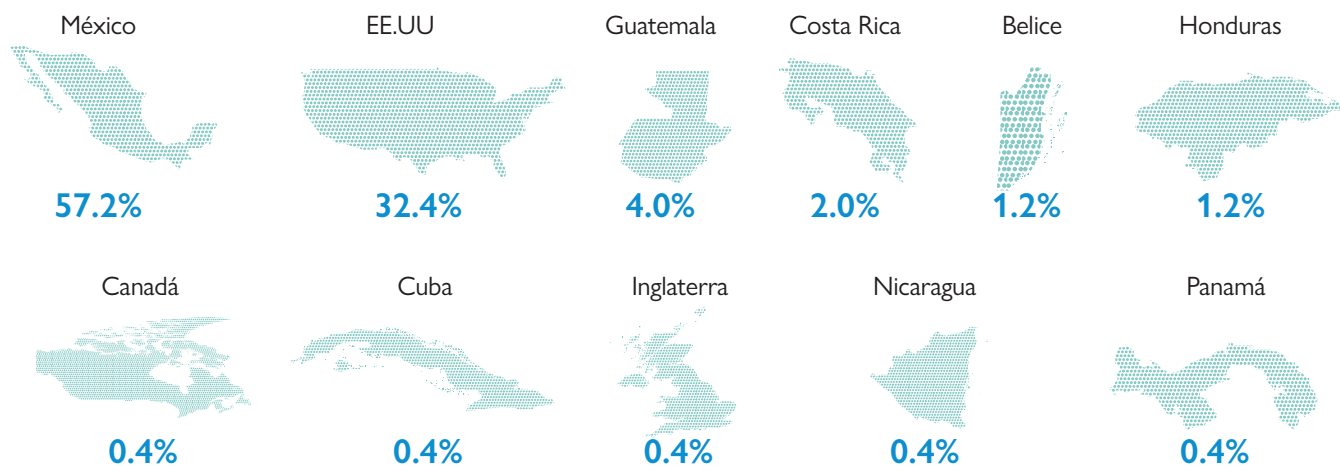


¿Existe alguna situación que ponga su vida en riesgo en caso de tener que regresar a su país de origen?

DINÁMICA MIGRATORIA



Departamentos de origen de las personas migrantes



Destinos anteriores de las personas migrantes

El 70,9% mencionó que es su primera experiencia migratoria con destino hacia otro país, mientras que el 29,1% afirmó haber migrado en el pasado hacia otros países, en los cuales destacan México (57,2%) y Estados Unidos (32,4%) como los principales destinos en viajes anteriores.

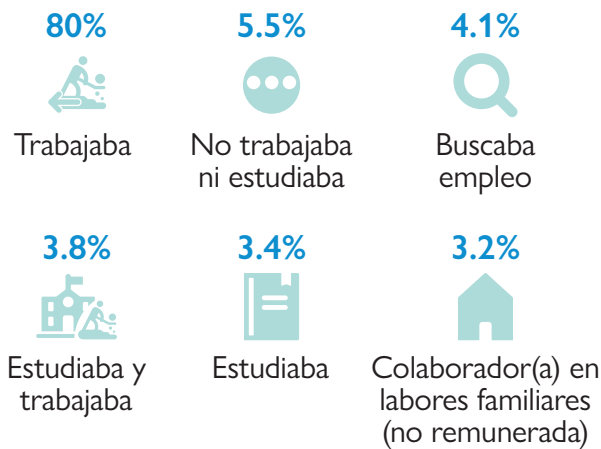


Familiares que actualmente viven en países distintos al país de origen

A su vez, el 56,5% de las personas migrantes aseguraron tener familiares que viven actualmente en otro país distinto a su país de origen.

La mayoría de ellos son personas hondureñas (72,6%) con familiares en Estados Unidos (55,8%), México (11,6%) y España (3,4%).

PERFIL OCUPACIONAL



La gran mayoría de las personas migrantes manifestaron estar trabajando (80%) cuando tomaron la decisión de migrar. En menor proporción las personas indicaron que no estudiaban ni trabajaban (5,5%), mientras que el 3,8% mencionaron que si trabajan y estudiaban antes de migrar.

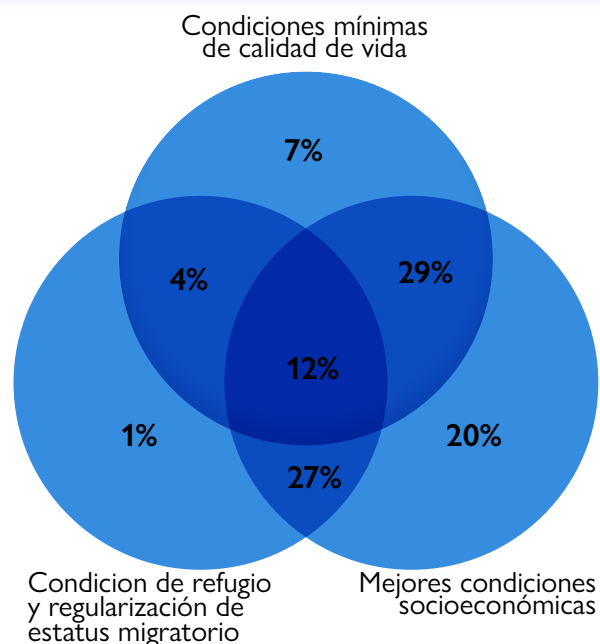
Un 3,3% fueron mujeres que se encontraban realizando actividades no remuneradas como colaboradoras en labores familiares. El 57,5% reconocieron que trabajaban en el sector informal y el 42,5% en el sector formal de la economía.

Ocupación previa a migrar



Sectores de la ocupación de las personas que trabajaban en sus países de origen

PROYECTO MIGRATORIO

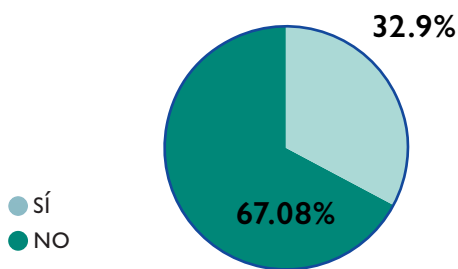


Las personas migrantes consideran que mejorar sus condiciones socioeconómicas son sus necesidades inmediatas para continuar con su proyecto migratorio. Estas mejoras están relacionadas a la búsqueda de trabajo, dinero, opciones para estudiar, protección, seguridad, transporte y vivienda.

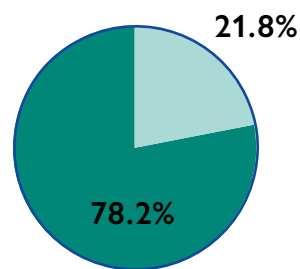
Seguidamente mencionan necesidades de subsistencia para mejorar sus condiciones mínimas de calidad de vida, es decir, contar con agua para consumo humano, vestido, alimentación, salud y hospedaje

La regularización de su estatus migratorio, la obtención de visa humanitaria y el acceso a la solicitud de refugio o asilo en México son las ultimas necesidades que identifican para continuar hacia sus destinos.

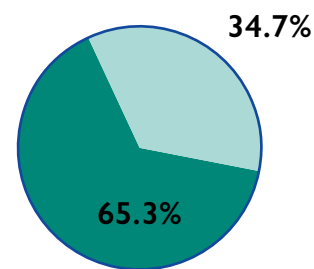
Necesidades identificadas



¿Conoce los procedimientos y requisitos de protección en México?



¿Estaría interesado en que alguna organización internacional le apoye con retorno voluntario?



¿Recibió información sobre sus derechos como migrante?

Las opiniones vertidas en el mismo corresponden a sus autores y no necesariamente reflejan los puntos de vista de la OIM, sus donantes o sus socios.

Las opiniones expresadas en el presente informe son las de los autores y no necesariamente reflejan las de la Organización Internacional para las Migraciones (IOM). Las denominaciones empleadas en esta publicación y la forma en que aparecen presentados los datos ni implican juicio alguno por parte de la OIM sobre la condición jurídica de ningún país, territorio, ciudad o zona.

Como organización intergubernamental, la OIM actúa con sus socios en la comunidad internacional para: ayudar a afrontar los desafíos operacionales de la migración; avanzar en la comprensión de los problemas migratorios; animar al desarrollo social y económico a través de la migración; y trabajar para conseguir un respeto efectivo de la dignidad humana y el bienestar de los migrantes. Todos los derechos reservados.

Ninguna parte de este documento puede reproducirse, almacenarse en un sistema de recuperación o transmitirse mediante ningún medio electrónico, mecánico, de fotocopiado, grabación ni de ningún otro modo, sin el consentimiento previo del editor