



PERFIL
SOCIOCULTURAL
DE LA POBLACIÓN
SIRIA
EN ORIGEN



Créditos:

Autoría: Gisele Kleidermacher
Coordinación y edición: Mariana Beheran
Revisión de contenidos: Lorena Haupt, Agustina Galantini
Diseño y diagramación: Florencia Zamorano

En asociación con:



Presidencia de la Nación

PRESIDENCIA DE LA NACIÓN
Fulvio Pompeo, Secretario de Asuntos Estratégicos
Jefatura de Gabinete, Presidencia de la Nación



MIGRACIONES
MINISTERIO DEL INTERIOR, OBRAS PÚBLICAS Y VIVIENDA

DIRECCIÓN NACIONAL DE MIGRACIONES (DNM)
Horacio García, Director Nacional de Migraciones



Secretaría de Derechos Humanos y Pluralismo Cultural
Ministerio de Justicia y Derechos Humanos
Presidencia de la Nación

SECRETARÍA DE DERECHOS HUMANOS Y PLURALISMO CULTURAL DE LA NACIÓN
Claudio Avruj, Secretario de Derechos Humanos
y Pluralismo Cultural de la Nación

Con el apoyo del Mecanismo de Apoyo Conjunto para Países de Reasentamiento Emergentes (ERCM):



ALTO COMISIONADO DE LAS NACIONES UNIDAS PARA LOS REFUGIDOS (ACNUR)
Oficina Regional para América del Sur
Kylie Alcoba Wright, Representante Regional Adjunta a.i. de ACNUR



ORGANIZACIÓN INTERNACIONAL PARA LAS MIGRACIONES (OIM)
Gabriela Fernández, Jefa de Oficina País para Argentina

Las opiniones expresadas corresponden a los autores y no reflejan necesariamente las de la OIM ni las de ACNUR. Las denominaciones empleadas en este informe y la forma en que aparecen presentados los datos que contiene no implican, por parte de la OIM ni del ACNUR, juicio alguno sobre la condición jurídica de ninguno de los países, territorios, ciudades o zonas citados o de sus autoridades, ni respecto de la delimitación de sus fronteras o límites.

La OIM está consagrada al principio de que la migración en forma ordenada y en condiciones humanas beneficia a los migrantes y a la sociedad. En su calidad de organismo intergubernamental, la OIM trabaja con sus asociados de la comunidad internacional para: ayudar a encarar los crecientes desafíos que plantea la gestión de la migración; fomentar la comprensión de las cuestiones migratorias; alentar el desarrollo social y económico a través de la migración; y velar por el respeto de la dignidad humana y el bienestar de los migrantes.

Editorial: Organización Internacional para las Migraciones

Av. Callao 1046 2° A

C1023AAQ Buenos Aires

Argentina

Tel: +54 11 4813 9940

Fax: +54 11 4813 2548

Correo electrónico: iombuenosaires@iom.int

Internet: <http://www.argentina.iom.int/co/>

© 2018 Organización Internacional para las Migraciones (OIM)

Quedan reservados todos los derechos. La presente publicación no podrá ser reproducida íntegra o parcialmente, ni archivada o transmitida por ningún medio (ya sea electrónico, mecánico, fotocopiado, grabado u otro), sin la autorización previa del editor.



Índice

La relevancia del diálogo intercultural en los procesos de integración	7
El apoyo de la comunidad internacional al Programa Siria	9
Introducción	11
Metodología	12
Breve repaso de la historia de la República Árabe Siria	13
Apuntes sobre la historia del país	13
Breve panorama político actual	15
Algunas notas sobre el actual conflicto	16
Geografía y ubicación	17
Cambios en las principales ciudades producto del conflicto.	
Breve panorama	20
Alepo	20
Damasco	21
Homs	21
Crisis humanitaria	22
La apatridia en la República Árabe Siria	23
Diversidad	24
Diversidad étnica	25
Diversidad lingüística	25
Diversidad religiosa	26
Diversidad al interior del islam sirio	28
Prácticas culturales	30
Música	31
Gastronomía	31
El mate	33
Reglas de alimentación en el islam	34
Vestimenta	36
Saludos y costumbres	37
Normas de etiqueta	38



Estructura familiar y roles de género	39
Conformación de las familias sirias.....	40
Matrimonios infantiles.....	42
Roles de género y lugar de la mujer.....	43
Educación	46
Estructura escolar.....	46
<i>Educación privada y pública</i>	47
<i>Lenguaje, religión y género en el sistema educativo sirio</i>	48
Matriculación.....	48
Efectos del conflicto en la educación.....	49
Salud	51
La salud en la República Árabe Siria.....	51
El sistema de salud tras el conflicto.....	52
<i>Salud mental. Traumas</i>	53
<i>Situaciones de violencia sexual</i>	53
Trabajo	54
Economía siria y sectores productivos.....	54
Prácticas económicas y de negocios.....	58
Sirios en Argentina. Historia y actualidad	59
Historia de la inmigración sirio-libanesa hacia la Argentina.....	
Asentamiento y asociacionismo.....	60
Programa Siria.....	62
Palabras finales	64
Bibliografía	66

La relevancia del diálogo intercultural en los procesos de integración

Para el gobierno argentino es un honor prologar el presente “Perfil sociocultural de la población siria en origen”, desarrollado con el objetivo de comprender las pautas socioculturales generales de la población siria y facilitar su proceso de integración a la República Argentina.

Este trabajo fue elaborado en el marco del “Mecanismo de Apoyo Conjunto para Países de Reasentamiento Emergentes” (ERCM, por sus siglas en inglés), liderado en forma conjunta por la Organización Internacional para las Migraciones (OIM) y el Alto Comisionado de las Naciones Unidas para los Refugiados (ACNUR) con el propósito de impulsar y/o fortalecer los programas de reasentamiento y otras vías complementarias de recepción de personas refugiadas.

Con el apoyo del ERCM, el gobierno argentino está llevando adelante diferentes acciones de fortalecimiento del Programa Siria, entre ellas, talleres de sensibilización y capacitación en comunicación intercultural para llamantes, efectores de salud, docentes y otros actores sociales involucrados en la integración de la población siria.

Para ello esta publicación, que se complementa con la “Guía informativa y de fortalecimiento de la comunicación intercultural para la integración de la población beneficiaria del Programa Siria”, resulta indispensable pues permitirá a los y las participantes conocer aspectos históricos, geográficos y políticos respecto de la República Árabe Siria, así como cuestiones referidas a la diversidad étnica, lingüística y religiosa de su población, las prácticas culturales, la conformación de las familias y los roles de género, entre otros temas. Además, este valioso documento incluye datos sobre salud, educación y empleo en el país de origen y proporciona una descripción de la población siria que reside en la República Argentina.

Ambas publicaciones permitirán trabajar con diversos actores sociales en la generación de mayores situaciones de encuentro intercultural, sensibilizando a los y las participantes y mitigando estereotipos y prejuicios que pudieran tener lugar con base al desconocimiento y/o a la falta de información precisa.

Esperamos que ambos materiales resulten enriquecedores para facilitar y mejorar las respuestas que el gobierno argentino ha puesto en marcha para recibir a las poblaciones de origen sirio.

Buenos Aires, septiembre de 2018

Fulvio Pompeo
*Secretario de Asuntos
Estratégicos*
Jefatura de Gabinete
de Ministros

Claudio Avruj
*Secretario de Derechos Humanos
y Pluralismo Cultural*
Ministerio de Justicia y
Derechos Humanos

Horacio García
*Director Nacional
de Migraciones*
Ministerio del Interior,
Obras Públicas y Vivienda

El apoyo de la comunidad internacional al Programa Siria

El Perfil sociocultural de la población siria que aquí se presenta forma parte de las acciones llevadas adelante por la Organización Internacional para las Migraciones (OIM) y el Alto Comisionado de las Naciones Unidas para los Refugiados (ACNUR) en conjunto con el Estado argentino, con el fin de fortalecer y apoyar la implementación del Programa especial de visado humanitario para extranjeros afectados por el conflicto en la República Árabe Siria, habitualmente llamado "Programa Siria".

Parte de este trabajo articulado se ha materializado a través de la asistencia técnica brindada en la etapa previa a la partida de los beneficiarios del Programa, como por ejemplo, mediante la identificación y selección de personas refugiadas por parte del ACNUR, y en la preparación de las personas a través de la realización de evaluaciones de salud y sesiones de orientación cultural llevadas adelante por la OIM.

El presente Perfil se enmarca en las acciones tendientes a fortalecer los procesos de integración de la población siria una vez arribada a la Argentina y apoyar las capacidades institucionales de las agencias gubernamentales, los gobiernos locales, y las organizaciones de la sociedad civil responsables de proveer servicios, orientación y acompañamiento a las familias sirias residentes en el país.

Este material, como así también la Guía informativa y de fortalecimiento de la comunicación intercultural que la complementa, surge de la necesidad identificada en torno a preparar a las agencias gubernamentales y las comunidades receptoras y proveerlas de la información necesaria y de herramientas prácticas que faciliten la comunicación intercultural entre ellas y con la población destinataria.

Las mencionadas acciones han sido llevadas adelante a través del "Mecanismo de Apoyo conjunto para países de reasentamiento emergentes" (ERCM, por sus siglas en inglés), que es una iniciativa diseñada para facilitar y canalizar de manera estratégica el apoyo que la comunidad internacional brinda para el fortalecimiento de programas de reasentamiento emergentes u otras vías complementarias de recepción de personas refugiadas, como lo es el Programa Siria.



Introducción

El presente escrito se propone realizar una caracterización sociocultural de la población siria, de forma tal de facilitar los procesos de integración de las personas migrantes y refugiadas y, en este caso en particular, de los beneficiarios del *Programa especial de visado humanitario para extranjeros afectados por el conflicto en la República Árabe Siria en la Argentina* (Programa Siria).

Antes de su partida, la OIM brinda a los beneficiarios del programa orientación e información precisa sobre el lugar de destino para manejar las expectativas que tienen antes de ser reasentados en un nuevo espacio, minimizando el estrés que sienten y maximizando sus capacidades y fortalezas para, de esta forma, favorecer su integración.

La experiencia que la OIM tiene en el trabajo con otros grupos migratorios en numerosos países ha mostrado que la integración es un proceso bidireccional, que funciona mejor cuando tanto las/os refugiadas/os y migrantes como quienes las/os reciben comprenden bien las expectativas, las diferencias culturales y las prácticas de cada una/o.

Es en este sentido que se elabora el Perfil Sociocultural de la Población Siria, donde se introducen aspectos históricos, geográficos y políticos respecto de la República Árabe Siria, así como también información respecto a la diversidad étnica, lingüística y religiosa de su población, las prácticas culturales, la conformación de las familias sirias y los roles de género, entre otros aspectos, desde una perspectiva socio-antropológica. Se incorpora asimismo información relativa a la salud, la educación y el trabajo en el país previo al conflicto armado.

Finalmente, se ofrece un breve panorama de la población de origen sirio en la República Argentina, desde los inicios de las oleadas migratorias de fines del siglo XIX y comienzos del siglo XX, hasta fechas más recientes a partir de la implementación del Programa Siria, teniendo siempre presente la diversidad que puede hallarse al interior de todos los colectivos sociales.

El Perfil será complementado con la Guía Informativa y de Fortalecimiento de la Comunicación Intercultural para la Integración de la Población Beneficiaria del Programa Siria en Argentina, material que será ofrecido –entre otras instancias– en la celebración de sesiones informativas con

El ERCM fue lanzado durante la Reunión de Alto Nivel de las Naciones Unidas sobre Migrantes y Refugiados en septiembre de 2016. En esa reunión se elaboró la Declaración de Nueva York, se establecieron los pasos a seguir para alcanzar un Pacto Mundial para una Migración segura, ordenada y regular y un Pacto Mundial para los Refugiados, y se debatió en torno a la implementación de los compromisos asumidos en la Agenda 2030 en materia de migración.

El ERCM es fruto del entendimiento común acerca de que a respuesta a los grandes desplazamientos de migrantes y refugiados debe ser una responsabilidad compartida, para la cual se torna indispensable forjar asociaciones sólidas entre los Estados y contar con el apoyo de la comunidad internacional en su conjunto.

En este mismo sentido, el Pacto Mundial para los Refugiados y el Pacto Mundial para una Migración segura, ordenada y regular que serán adoptados en los últimos meses del año en curso, reflejan la voluntad de los Estados de asumir dicha responsabilidad y alcanzar un consenso que reafirme el marco de protección para las personas refugiadas, en particular en cuanto a la búsqueda de soluciones duraderas sobre la base del principio de responsabilidad compartida y la respuesta multi actoral, así como contribuir a encauzar la gobernanza de las migraciones internacionales. El Programa Siria se inserta en dicho contexto internacional y es, sin duda, una muestra clara del compromiso humanitario asumido por el Estado argentino. Desde la OIM y el ACNUR se continuará acompañando y apoyando a la Argentina para llevar adelante su cometido.

Gabriela Fernández

Jefa de Oficina
OIM, Oficina País para
Argentina

Kylie Alcoba Wright

Representante Regional Adjunta a.i.
(Oficial a cargo)
ACNUR, Oficina Regional para
América del Sur

autoridades locales y comunidades receptoras con el fin de aumentar el conocimiento mutuo y ayudar al proceso de integración de las/os beneficiarias/os del programa.

Consideramos que el conocimiento sobre dichos aspectos contribuirá a la conformación de una representación más acabada, aunque nunca completa, del colectivo, favoreciendo su integración y acogida.

Metodología

El presente estudio es producto de la lectura minuciosa de diversos escritos, tales como artículos académicos, informes técnicos de organismos nacionales e internacionales, artículos periodísticos y notas de opinión de figuras especializadas en la temática.

Se contó también con el apoyo técnico de las oficinas de la OIM en Jordania y Reino Unido, considerando la amplia experiencia de la Organización en la elaboración de materiales similares para otros programas de reasentamiento.

La búsqueda realizada, así como su lectura y análisis, dio como resultado la conformación de apartados de gran relevancia para la comprensión de la situación de la población siria que arriba a la República Argentina.

Asimismo, se realizaron entrevistas en profundidad a beneficiarias/os del Programa Siria, a llamantes, a Organizaciones de la Sociedad Civil que trabajan junto a ellas/os y actores estatales para complementar y brindar diversos matices al material relevado.

Breve repaso de la historia de la República Árabe Siria

En este apartado se señala brevemente la historia del territorio actualmente denominado República Árabe Siria (*Al-Jumhuriya al-'Arabiya as-Suriya*). Su historia se remonta a los cananeos o fenicios, formando posteriormente parte del Imperio Otomano. Tras su disolución fue colonia francesa hasta la independencia en 1946. Con posterioridad de aquella y de manera intermitente, se sucedieron diversos problemas que afligieron al país hasta el actual conflicto armado que iniciara en 2011.

Esta serie de eventos serán tratados sintéticamente en el siguiente apartado, entendiendo que los mismos atraviesan la construcción identitaria de la población siria. Tanto las invasiones como las corrientes de migrantes y refugiados que han pasado por su territorio dejaron huellas que se evidencian en la diversidad étnica, religiosa y lingüística que será presentada.

A continuación, se intentará evidenciar las consecuencias que el conflicto ha dejado en las principales ciudades de la actual República Árabe Siria.

Finalmente, se dedicará un espacio a la geografía, para conocer las principales regiones que integran el país junto a sus características, de forma tal de colaborar con el conocimiento de las principales ciudades de las que proviene la población siria que arriba a la República Argentina, así como el desarrollo económico de dichas regiones.

Apuntes sobre la historia del país

La región comprendida entre la península de Anatolia, Turquía y el Sinaí fue conocida históricamente como Siria. Dicho territorio ha sido motivo de disputa entre las antiguas civilizaciones persa y egipcia. Los primeros, por considerar que dicha zona era el primer paso como vía de acceso hacia su proyecto expansionista, y los segundos porque entendían que era una ruta de acceso a su país (Klengel, 1992).

Entre los siglos XII y VII a.C. se desarrolló en la parte central de sus costas la civilización cananea, conocida como fenicios por los griegos. Dicha sociedad, constituida principalmente por marinos y comerciantes, dio origen a la primera economía mercantil que se ha conocido. A pesar de las disputas y dominios temporales que existieron entre las distintas ciudades fenicias, éstas siempre fueron independientes (Hitti, 2002).

En el año 660 comenzó la arabización del territorio bajo la dinastía Omeya, que estableció la capital en Damasco, actual capital del país (Hitti, 2002). En el siglo XI los cruzados cristianos arribaron a Siria, permaneciendo allí por 200 años, razón por la cual existen todavía minorías cristianas en el territorio. Los egipcios iniciaron el proceso de expulsión de los cruzados en el siglo XIII, lo que transformó al país en una virtual provincia egipcia, teatro del enfrentamiento con los invasores mongoles y tártaros. Fue finalmente en el siglo XVI cuando los egipcios perdieron definitivamente el dominio del territorio, que quedó en manos del Imperio Otomano (Oliva, 2008).

Tanto la presencia de los cruzados en Siria, como el posterior dominio de los otomanos, dejaron importantes consecuencias en el territorio. En el primer caso podemos mencionar el fortalecimiento de las comunidades cristianas y especialmente la de los maronitas¹, que sirvieron de pretexto para las intrusiones europeas a partir del siglo XVII².

En cuanto al control del Imperio Otomano sobre el territorio sirio, el mismo se extiende desde el siglo XIII hasta el final de la Primera Guerra Mundial (1918), 400 años en total, finalizando cuando los vencedores

•••

1. Cuando el jedive de Egipto Muhammad (Mehemet) Alí conquistó Siria en 1831, los pesados impuestos y el servicio militar causaron una rebelión popular en la que participaron cristianos y musulmanes. Las potencias europeas invocaron la represión contra los cristianos como pretexto para intervenir, detuvieron la ofensiva de Alí y delegaron a los franceses la «protección de los cristianos sirios». El proceso culminó con la retirada egipcia en 1840, la restauración del dominio otomano y la aceptación por los sultanes turcos de que se instalasen misiones y colegios cristianos subvencionados por los europeos. Para más información sobre este tema puede consultarse: López García, Bernabé (2000). El mundo Arabo-Islámico contemporáneo. Una historia política. Madrid: Editorial Síntesis.

2. En 1858, por ejemplo, los maronitas, organizados en comunidades concentradas en la región montañosa entre Damasco y Jerusalén, rompieron con su clase dominante y abolieron el sistema feudal de tenencia de la tierra. Si bien el conflicto fue reprimido en 1860, un mes después desembarcaban en Beirut tropas francesas que obligaron al gobierno turco a crear una provincia separada, el «Pequeño Líbano», que debía ser gobernada por un cristiano nombrado por el sultán pero aprobado por las potencias europeas, y tener una policía propia. En su territorio quedaban abolidos los privilegios feudales. Un conflicto social fue transformado así en enfrentamiento de grupos confesionales, lo que colocó a los cristianos del «Pequeño Líbano» en condiciones de preeminencia con relación a la población musulmana local. Para mayor información ver: Syria - International Religious Freedom Report 2006. U.S. Department of State. 2006 y Etienne de Vaumas, "La population de la Syrie", Annales de géographie, Année 1955, Vol. 64, n° 341, p.74

se repartieron la región. A través del acuerdo Sykes-Picot (1916), París y Londres se dividieron la media luna fértil quedando la República Árabe Siria (con el Líbano) para Francia, mientras Inglaterra se quedaba con los Territorios Palestinos, Jordania e Iraq.

El período de dominio colonial francés terminó con la independencia de Siria en el año 1946. Sin embargo, en los siguientes 20 años se sucedieron varios golpes de estado y una breve unión con Egipto como la República Árabe Unida en 1958. El ambicioso proyecto unificador del presidente de Egipto Gamal Abdel Nasser fracasó en 1961 y diez años más tarde volvió a ser impulsado, esta vez con mayor elasticidad en cuanto a los vínculos entre sus miembros, en la Federación de Repúblicas Árabes, de la cual también participó Libia (Oliva, 2008).

Tras asumir el gobierno en 1963, el partido Baaz realizó considerables reformas en el país. Algunas de las medidas que el nuevo gobierno tomó fueron la purga de los disidentes y la nacionalización de los bancos. Además, se llevó a cabo una reforma agraria para dar tierras a los campesinos y se arabizó el currículum educativo. El partido de gobierno instaló así un régimen secular y socialista (COR, 2014).

En 1970 el Ministro de Defensa, Hafez al-Assad, tomó el poder, asumiendo la presidencia en el año 1971. Su gobierno estableció vínculos estrechos con la Unión Soviética y la República Islámica de Irán. Se desarrollaron diversos sectores de la producción tales como la agricultura, plásticos, las telas y el papel, a fin de cubrir las necesidades de los consumidores en el país. En mayo de 1991, la República Árabe Siria reconoció al Líbano como un Estado independiente -por primera vez- desde que ambos países se independizaron de Francia, firmando un acuerdo de cooperación (COR, 2014).

Breve panorama político actual

La Constitución Nacional de la República Árabe Siria fue votada en referéndum y aprobada en 1973. Su última modificación fue promulgada el 26 de febrero de 2012 y establece como sistema de gobierno a la República, basada en el principio del pluralismo político.

Cada siete años se elige a un presidente que debe ser musulmán y cada cuatro años se eligen una Asamblea del Pueblo y un Consejo de Ministros (órganos legislativos). El presidente, que también es comandante en jefe de las Fuerzas Armadas, tiene poderes para nombrar y destituir a los vicepresidentes, al primer ministro y a los ministros de acuerdo a lo expresado por la Constitución Nacional.

Desde el año 2000 preside el país Bashar Háfez al-Ásad. Con anterioridad, y durante 29 años, lo hizo su padre, Háfez al-Ásad, hasta la fecha de su muerte. En los años anteriores al conflicto aumentaron las tensiones económicas y sociales como consecuencia de una gran sequía ocurrida entre los años 2003 y 2010, que obligó a miles de personas a abandonar sus tierras y trasladarse a las ciudades para su supervivencia. Esta migración masiva hizo que los precios de los alimentos y el desempleo aumentasen en las zonas rurales y urbanas, generando malestar y reclamos.

Algunas notas sobre el actual conflicto

Si bien ha sido señalado como detonante del conflicto actual la aparición de un grafiti³ pintado por estudiantes en el marco de las revueltas conocidas como "Primavera Árabe" en el año 2011, todos los factores anteriormente mencionados deben ser considerados para comprender una problemática que lleva ya siete años, con un saldo de más de 250.000 personas muertas y más de un millón heridas (ONU, 2018c).

En primer lugar, se deben considerar las dificultades económicas por las que atravesó el país producto de la sequía, la migración masiva del campo a las ciudades, así como la disconformidad por parte de la población hacia el gobierno en los años anteriores a 2011.

También es necesario indicar que la República Árabe Siria es un país con una gran diversidad confesional. Los musulmanes son la religión predominante, el 90% de la población: 74% suníes y 16% perteneciente a diferentes grupos chiíes. El 10% restante de la población siria es cristiana con predominio de los griegos ortodoxos sobre los católicos.

...

3. El grafiti pintado por un grupo de jóvenes en una escuela tenía como leyenda "el pueblo quiere derrocar al régimen".

Actores del conflicto:

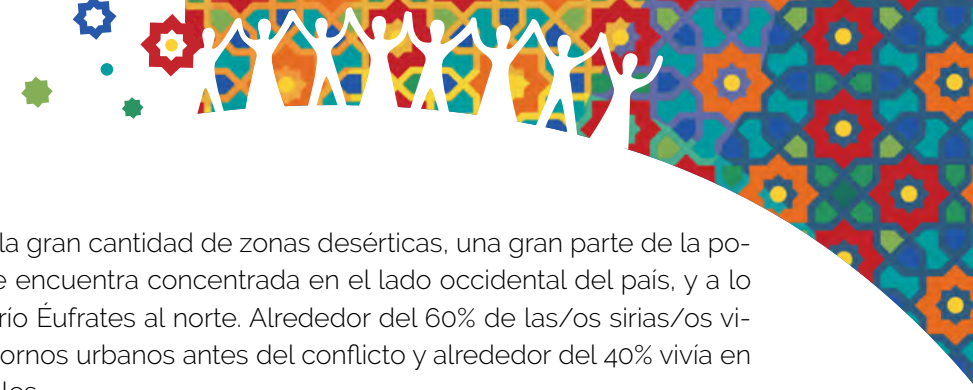
- Al principio del conflicto, los rebeldes (opositores al gobierno) se agruparon bajo el nombre de Ejército Sirio Libre (ASL), el cual fue dando lugar a una diversidad de facciones que van desde los rebeldes sin afiliación religiosa a los grupos islamistas.
- El ejército sirio tiene el apoyo de entre 150.000 y 200.000 personas que están a favor del régimen, sin embargo, desde el inicio del conflicto perdió a la mitad de sus hombres. Por otra parte, entre 5.000 y 8.000 combatientes del Hezbolá libanés se han unido.
- La aviación rusa, aliado de peso del régimen de Damasco, permitió a las tropas gubernamentales recuperar varias zonas clave, como la ciudad de Alepo.
- La República Islámica de Irán, otro aliado de peso, envió a miles de combatientes a Siria.

A la situación de violencia deben sumarse otras problemáticas: los medios de subsistencia también se han visto seriamente afectados por el conflicto, la producción agrícola se redujo a la mitad en comparación con los niveles del año 2011 y muchas zonas del país se encuentran contaminadas por armas. En una evaluación conjunta realizada en noviembre de 2017 por la OIM y el Servicio de Naciones Unidas para la Acción contra las Minas (UNMASS, por su sigla en inglés), se informó que el 33% de todos los sub-districtos en la República Árabe Siria estaban contaminados con dispositivos explosivos (ACNUR, 2018d).

Como consecuencia de esta situación, gran parte de la población siria ha cruzado las fronteras para llegar a países vecinos como Turquía, Libano y Jordania. Otros han intentado cruzar el Mediterráneo para alcanzar Grecia o Italia o se desplazan internamente por el país (ACNUR, 2018d).

Geografía y ubicación

En este espacio se identifican las principales regiones del país, sus zonas productivas y sus ciudades más importantes, diferenciando entre zonas rurales y urbanas, para tener un mayor conocimiento del lugar desde donde parten los/as beneficiarios/as del Programa Siria.



La República Árabe Siria cuenta con una superficie de 185.180 km² y una población contabilizada -con anterioridad al conflicto- en 21.019.000 millones de personas y en 18.270.000 millones en el año 2017, según datos de la División de Población del Departamento de Asuntos Económicos y Sociales de Naciones Unidas (UN DESA, 2017).

Ubicada en el suroeste de Asia, limita al norte con Turquía, al este con Iraq, al sur con Jordania y los Territorios Palestinos, y al oeste con Líbano y el mar Mediterráneo.

Imagen 1

Mapa político de la República Árabe Siria⁴



4. Este mapa es sólo para fines ilustrativos. Los límites y nombres que se muestran y las designaciones utilizadas no implican el respaldo oficial o la aceptación por parte de la Organización Internacional para las Migraciones.

Debido a la gran cantidad de zonas desérticas, una gran parte de la población se encuentra concentrada en el lado occidental del país, y a lo largo del río Éufrates al norte. Alrededor del 60% de las/os sirias/os vivía en entornos urbanos antes del conflicto y alrededor del 40% vivía en áreas rurales.

La capital y mayor ciudad del país es Damasco, con una población estimada en 1.754.000 de habitantes (sin contabilizar las 2.819.642 personas que habitan en las zonas rurales de Damasco), seguida por Alepo o Halab (4.769.029 habitantes, incluyendo áreas rurales), Homs (1.771.921 habitantes), Hama (1.574.062) y Latakia o Al Ladhiqiya (967.581) (Humanitarian Needs Overview, 2018). Todas las estimaciones de población aquí citadas son del año 2010, es decir previas al conflicto.

Si bien es un país esencialmente agrícola, el margen de desarrollo de este sector es mínimo y, actualmente, las tierras regadas cubren un pequeño porcentaje del total de la superficie cultivada. El suelo agrícola padece desertización y erosión, debido en parte a la elevada tasa de deforestación y porque muchos de sus agricultores no practicaban la rotación de cultivos (COR, 2014).

Los principales cultivos de subsistencia son cereales, fruta y vegetales (ASOCAE, n.d.). Los productos comerciales son el tabaco, el algodón y los frutos secos, que se exportan principalmente a Francia, Alemania, Italia y a la República Islámica de Irán. En las llanuras del oeste, cerca del Líbano, se cultivan cereales, vid y frutas (Jiménez Olmos, 2013).

Los principales recursos extractivos en la República Árabe Siria son gas natural, fosfatos minerales de cromo, hierro, manganeso, asfalto, sal de roca, mármol y yeso, siendo el petróleo el principal pilar de la economía (United States Library of Congress, 2005).

Para finalizar, cabe mencionar que, con anterioridad al conflicto, el país tenía niveles de empleo relativamente altos, siendo su población conocida en la zona por sus habilidades en diversos sectores, como la hotelería y la construcción. Existía una fuerte clase empresarial y también una clase profesional de médicos, ingenieros, químicos, profesores, ingenieros, periodistas, entre otros.

Cambios en las principales ciudades producto del conflicto. Breve panorama

Como fuera mencionado anteriormente, el conflicto aún activo ha dejado saldos devastadores: 6,2 millones de personas han sido desplazadas dentro del territorio que ocupa la República Árabe Siria, cerca de 6,3 millones huyeron del país, también ha disminuido la disponibilidad de agua, se redujo la cobertura eléctrica, se registraron daños en las viviendas residenciales, y hay un acceso reducido a los hospitales, escuelas, crecimiento del desempleo y aumento de la pobreza (ACNUR, 2018d).

En este apartado se abordarán los principales efectos producidos en las tres ciudades más importantes del país, para comprender la situación desde donde parte la gran mayoría de los desplazados sirios: Alepo (el 40% de la ciudad ha sido destruida), Damasco y Homs.

Alepo

Alepo (*Halab*) se ubica entre los primeros lugares de las ciudades de la República Árabe Siria desde el punto de vista poblacional con 3.570.540 habitantes (Humanitarian Needs Overview, 2018). En la actualidad, se encuentra prácticamente en ruinas producto del conflicto.

Siendo una de las ciudades más antiguas de la región, ha tenido distintos nombres desde la antigüedad. Los turcos la llamaban *Khalpe*, mientras que los antiguos griegos la conocían como *Beroea*. Se ubica al noroeste del país extendiéndose por más de 16.000 km² y su localización le confiere un posicionamiento estratégico a mitad de camino de la ruta comercial que conecta el Éufrates con la costa mediterránea. Asimismo, el porcentaje de cristianos oscila entre un 20 y 30% del total de sus habitantes.

El conflicto ha afectado particularmente a esta ciudad y a sus habitantes. Muchos de ellos han huido hacia otras regiones y su comercio se ha visto disminuido de manera notable. El alto grado de devastación se evidencia en los cambios que ha sufrido si se tiene en cuenta el aspecto que tenía a principios de 2011. Su casco histórico, declarado Patrimonio de la Humanidad, pasó de ser el epicentro de la economía y la política del país a ser un bastión de las partes en pugna (ACNUR, 2017).

Damasco

En árabe *Dimashq*, es la ciudad capital y en la actualidad cuenta con una población de 3.308.841 de habitantes, incluyendo el área rural (Humanitarian Needs Overview, 2018). Se la conoce comúnmente con el nombre de *ash-Sham* y es apodada como la "Ciudad del Jazmín". Con 4.000 años de historia, es una de las ciudades habitadas más antiguas del mundo, razón por la cual es considerada como un centro cultural y religioso de relevancia.

A pesar de su condición de ciudad capital, esto no la ha resguardado de ataques y bombardeos, los cuales han ido en aumento desde el año 2013, varios de ellos perpetrados en las zonas más concurridas. El control de esta ciudad sigue siendo estratégico para las partes en conflicto (ACNUR, 2017).

Homs

En árabe *Hims*, es la capital de la gobernación de Homs. Localizada al oeste del país, ocupa el tercer lugar luego de Damasco y Alepo según el tamaño de su población de 1.415.805 habitantes (Humanitarian Needs Overview, 2018). Fue conocida con el nombre griego de Emesa. Siendo una ciudad industrial, es considerada también un centro ferroviario y cuenta con una importante red de carreteras. Entre las industrias de la ciudad se encuentran la textil, joyas, procesamiento de remolacha azucarera, obras metalúrgicas y refinamiento de petróleo.

El paisaje actual es el de una ciudad devastada con barrios prácticamente deshabitados y viviendas reducidas a escombros, producto de cruentas batallas. Desde 2011, al menos 13.000 personas han muerto (ACNUR, 2017).

El diagnóstico es el de un deterioro generalizado de las ciudades sirias con la consecuente pérdida de riquezas culturales y arquitectónicas difícilmente recuperables. Según algunos expertos, tomaría cerca de tres décadas revertir los efectos de tal situación (ACNUR, 2017).

Crisis humanitaria

El conflicto ha provocado millones de desplazados, la mayoría de los cuales han buscado salvar sus vidas en los países más cercanos; de hecho, hay 5,5 millones de refugiadas/os sirias/os en sólo cinco países (República de Turquía, República Libanesa, Reino Hachemita de Jordania, República de Iraq y la República Árabe de Egipto), según datos de OIM (2018b). Dos son los principales motivos que nos llevan a mirar con mayor detalle la situación de la población siria en la República Libanesa. El primero es la importancia numérica que su presencia representa con relación a la población local; el segundo es la gran vulnerabilidad que sufren debido a la inexistencia de campos de refugiados formales, los altos niveles de pobreza, falta de acceso a servicios básicos y, más recientemente, xenofobia y otro tipo de violencia por parte de la población local (News Deeply, 2018).

La República Libanesa es un país que limita con la República Árabe Siria en el norte y el este y con el Estado de Israel en el sur. Además de encontrarse inmerso en el conflicto regional de Oriente Medio, el país tiene una larga historia de conflicto interno y de inestabilidad política (Movimiento por la Paz, 2017).

El 50% de la población de refugiados sirios no alcanza la edad de los 18 años, y entre éstos el 80% no asiste a ningún centro escolar debido a la incapacidad del sistema educativo de absorber dicha demanda (Movimiento por la Paz, 2017).

Alrededor del 70% vive por debajo del umbral de la pobreza. No hay campamentos de refugiados formales y, como resultado, más de un millón de sirios registrados están dispersos en más de 2.100 comunidades, así como en sitios urbanos y rurales, a menudo compartiendo pequeños alojamientos básicos con otras familias de refugiados en condiciones de hacinamiento.

De acuerdo al último estudio realizado por ACNUR, UNICEF y el PMA, los refugiados sirios en la República Libanesa se encuentran en una situación de suma vulnerabilidad, con más de la mitad de su población viviendo en la pobreza extrema y más de las tres cuartas partes viviendo por debajo del umbral de la pobreza. El estudio destaca que, a siete años del conflicto, a los refugiados sirios en el Líbano les resulta cada

vez más difícil llegar a fin de mes y dependen cada vez más de la ayuda internacional (ACNUR, 2018c).

Otros datos del estudio indican que solo el 19% de las familias encuestadas tienen un permiso de residencia en el Líbano, otro indicador de la vulnerabilidad que atraviesa la población siria en ese país.



Homs, año 2016 © OIM

La apatridia en la República Árabe Siria

De acuerdo a la definición del ACNUR, una persona apátrida es aquella que no es reconocida por ningún país como ciudadano. Muchas personas en el mundo se encuentran en esta situación, por ende, solo tienen un mínimo acceso a protección legal y derechos básicos.

Es esta la situación de algunos refugiados sirios, como lo muestra una encuesta realizada en 2013 donde, según sus resultados, aproximadamente un 10% de los refugiados kurdos procedentes de la República Árabe Siria son apátridas en la región del Kurdistán iraquí. Ello se debe a que muchos se vieron obligados a huir del país antes de tener la oportu-

idad de solicitar la nacionalidad o no cumplían los requisitos porque las autoridades sirias nunca los habían registrado. Esta condición de apatridia también será heredada por sus hijos (ACNUR, 2013).

Un decreto de 2011 permite a los kurdos apátridas registrados, denominados *ayanib* (extranjeros), solicitar la nacionalidad siria, sin embargo, persisten obstáculos. Los que son considerados "no registrados" siguen sin poder solicitar la ciudadanía. Pero incluso los que sí cumplen con los requisitos para solicitar la nacionalidad se enfrentan a una serie de problemas.

A fines de 2015, el ACNUR calculó que el número total de apátridas en la República Árabe Siria sería de 160.000 (ACNUR, 2016). Sin embargo, no hay datos completos sobre cuántos refugiados de aquel país son apátridas. ACNUR ha informado que en el Líbano aproximadamente el 0.2% de los refugiados sirios ha sido identificado como apátrida. En el campamento de Domiz, en el Kurdistan iraquí, se calcula que el 5% de los refugiados sirios son apátridas kurdos de Maktoum. Pero dado que no todos los refugiados están registrados, y que no todos los que lo están lo hacen como apátridas, es probable que los números sean mayores (NRC, 2016).

Diversidad

El territorio que actualmente conforma la República Árabe Siria fue objeto de disputas y campo de ocupación de diversos grupos a lo largo de la historia, lo que permite comprender la composición de su población hasta la actualidad.

Esta gran diversidad puede desagregarse en componentes étnicos, religiosos y lingüísticos que se solapan, se superponen como un mosaico y dan origen a las diversas construcciones identitarias de la población siria.

Diversidad étnica

La población siria presenta una gran diversidad étnica, siendo los árabes, incluidos los musulmanes y los cristianos, la mayoría más importante (casi el 90% de la población). Los árabes están divididos en varias comunidades religiosas que serán presentadas hacia el final de este capítulo y viven en todas las zonas del país, en ciudades y pueblos, en el desierto y en las montañas (Collelo, 1987).

Los kurdos, el segundo grupo étnico más grande, representan alrededor del 10% de la población y forman parte de una nación sin Estado, dividida entre Turquía, la República Árabe Siria e Iraq. Alrededor de un tercio de ellos vive en las montañas de Taurus al norte de Aleppo y un número igual a lo largo de la frontera con Turquía en el Jazirah. Un 10% se asienta en Jarabulus, al noreste de Aleppo, y el porcentaje restante en *Hayy al-Akrad* (barrio de los kurdos) en las afueras de Damasco (Citizenship and immigration Canada, 2015).

Los armenios congregan otra de las minorías que vive en la República Árabe Siria, en su mayoría cristianos de diversas adscripciones; viven principalmente en Aleppo, Damasco y el Jazirah. Hay otros grupos étnicos mucho más pequeños, y también poblaciones de otras nacionalidades debido a los conflictos que atraviesan dos de sus países vecinos: de acuerdo con la Agencia de Naciones Unidas para los Refugiados de los Territorios Palestinos (UNRWA, por sus siglas en inglés), hay 438.000 palestinos refugiados y 1,2 millones de iraquíes (2018a y b).

Diversidad lingüística

Hay un importante vínculo entre la etnia y la lengua. Por lo general, aquellos pertenecientes a la misma etnia hablan la misma lengua. Sin embargo, y a pesar de todas las minorías presentes en el territorio, todos los sirios hablan árabe coloquial (el cual presenta grandes diferencias con otros países que hablan árabe, siendo muchas veces difícil su comprensión entre la población de diversos orígenes nacionales), y la gran mayoría también puede leer y escribir en árabe moderno estándar (también conocido como "al-fushaa", lenguaje usado en todo el mundo árabe para diversas actividades especializadas como por ejemplo la edu-

cación, los medios de comunicación, la prensa escrita y las ocasiones formales). La variedad del idioma árabe hablado en la República Árabe Siria se encuentra más cercano a la variedad hablada por la población libanesa/palestina/jordana (conocida como levantino o Shami arábico), compartiendo con ellos una gramática y un vocabulario muy similar.

Los kurdos en la República Árabe Siria suelen hablar, además del kurdo, el árabe como lengua materna o casi nativa, al igual que lo hacen los cristianos siriacos (quienes además suelen hablar siríaco). Los armenios hablan armenio y, en ocasiones, el árabe coloquial, pero en general no lo saben leer ni escribir. Los turcomanos hablan una variante del turco y también hablan árabe, pero la mayoría no lo lee ni lo escribe (COR, 2014).

Asimismo, y debido a la colonización francesa que ocupó el país tras la caída del Imperio Otomano y hasta su independencia, muchos sirios hablan francés y otros inglés, dependiendo de su escolarización.

Otras lenguas se hablan en menor proporción, dependiendo del grupo étnico y la nacionalidad de la población, pero son minoritarias.

Diversidad religiosa

La República Árabe Siria es un Estado secular que permite la libertad religiosa, siendo el único país de Medio Oriente de habla árabe (junto con Líbano) que no tiene una religión oficial de Estado. De todas formas, y a pesar de que la religión oficial no es el islam, de acuerdo con los artículos 3.1 y 3.2 de su constitución nacional, el presidente de la república debe ser musulmán y la jurisprudencia islámica se declara fuente principal de la legislación.

Pocas/os sirias/os son agnósticas/os o ateas/os pero se aceptan diversos niveles de creencias y prácticas religiosas, incluso dentro de la misma familia (Citizenship and Immigration Canada, 2015). En general, la distribución geográfica de la población guarda relación con la confesión religiosa, tal como se verá a continuación al señalar cada una de ellas.

La población del país es 90% musulmana, pero con una importante diversidad en su interior que será analizada con mayor detalle en el siguiente apartado. Los musulmanes devotos en la República Árabe Siria

rezan cinco veces al día, pero lo hacen en privado, y se puede posponer una oración si no es conveniente orar a la hora programada.

Antes de rezar deben lavarse los pies, los antebrazos y la cara, razón por la cual suele haber botellas o jarras en los baños para tal fin. Durante el mes lunar de Ramadán suele respetarse el ayuno de sol a sol, sin comer, beber ni fumar.

Los cristianos (cerca del 10% de la población restante) también presentan una gran diversidad en su interior entre los que se cuentan cristianos árabes (ortodoxos griegos y católicos), cristianos siriacos y ortodoxos armenios. Este colectivo posee una amplitud de derechos garantizados por la constitución (artículo 35.1 "libertad y respeto de todas las religiones").

Las ciudades con mayor población cristiana son Damasco, Sadnaya, Malula (estos últimos dos son lugares de peregrinación), los alrededores de Aleppo, Latakia y Tartus. También hay núcleos de poblaciones cristianas en Hama y en Homs.

Una característica distintiva de los cristianos devotos en la República Árabe Siria es que suelen llevar cruces alrededor de sus cuellos y asisten a la iglesia regularmente. Los cristianos ortodoxos orientales también tienen días de ayuno, incluyendo los 40 días veganos de Cuaresma, cuando se abstienen de todos los productos de origen animal (carne, pescado, leche, chocolate, mantequilla, etc.) (García, 2014).

Los católicos celebran la Navidad el 25 de diciembre, mientras que los cristianos ortodoxos orientales celebran la Navidad el 6 y 7 de enero. Las Iglesias occidentales y orientales también difieren en su observancia de la Pascua, que es un evento religioso mucho más importante que la Navidad para los cristianos sirios (COR, 2014).

La Iglesia Ortodoxa Griega -antigua iglesia bizantina- es la más grande. La misma congrega a la mitad de los creyentes cristianos, aunque es difícil saber con exactitud su número porque el censo de población en aquel país no se basa en criterios de afiliación religiosa (Kaplan, n.d.). A esta comunidad pertenecían destacados intelectuales y políticos modernos como Michel Aflak, fundador del partido Baas (García, 2014).

La segunda comunidad más importante es la armenia, dividida entre ortodoxos y católicos. Aleppo ha sido su ciudad por antonomasia, hasta que también muchos de ellos emigraron al Líbano.

La Iglesia greco-católica, fomentada por los misioneros europeos, de obediencia al Papa de Roma, es la tercera comunidad cristiana más numerosa en el país, su poder es decisivo en el Líbano y en pequeñas congregaciones como la siríaca que aún emplea en su liturgia el arameo (Heritage for peace, n.d.).

Finalmente, cabe mencionar la existencia de una pequeña comunidad judía de habla árabe, cuya presencia se remonta a tiempos bíblicos, pero hoy en día se calcula que menos de 200 judíos viven en la República Árabe Siria, la mayoría en la capital (Bureau of Democracy, Human Rights and Labor, 2006). Muchos han abandonado el país en la década de 1990.

Tanto los musulmanes como cristianos (las dos comunidades religiosas más importantes) celebran fiestas no sólo como ocasiones religiosas, sino también como asuntos familiares y de la comunidad. Todos los días festivos musulmanes y cristianos allí son días festivos oficiales, y por lo tanto la mayoría de los sirios sabe acerca de estas dos religiones y sus tradiciones (COR, 2014).

Diversidad al interior del islam sirio

Dado que la mayor parte de la población es musulmana, pero que existen grandes divergencias al interior de dicha religión, consideramos relevante indicar las diferencias entre las principales corrientes del islam practicado en dicho país, es decir, chiitas, sunitas y alawitas.

La muerte de Mahoma en el año 632 desembocó en una lucha por el liderazgo del islam creando una división tajante dentro del mundo musulmán entre sunitas y chiitas. Los sunitas son partidarios de la *sunna*, que significa tradición, lo que se condice con el hecho de que hayan elegido a un califa de la tribu del profeta como sucesor. Por su parte, los chiitas son partidarios de Alí, quien fuera el yerno de Mahoma, casado con su hija Fátima. Chiita significa Shiat Alí: partidario de Alí (Ruiz Figueroa, 1996). Los sunitas consideran que la sucesión de Mahoma corresponde a un árabe miembro de la tribu de Quraish (de la que él procedía), mientras que los chiitas consideran que Alí fue el iniciador de la línea sucesoria de Mahoma (Cahen, 1972).

En gran parte del mundo, los sunitas son mayoritarios a nivel poblacional dentro del mundo islámico (90%). Cabe destacar además que los árabes son principalmente sunitas, mientras que los iraníes, antiguos persas, suelen ser chiitas.

En la República Árabe Siria, los sunitas representan alrededor del 74% de la población y se encuentran establecidos en todo el territorio del país. Sólo hay dos provincias en las que no son la mayoría: Al-Suwayda, donde los drusos predominan, y Latakia, donde los alawitas son una mayoría. En Al Hasakah son mayoritarios los sunitas pero no son de etnia árabe sino kurdos.

Los chiitas en Siria se dividen a su vez en varios grupos: los imamíes/duodecimanos, los ismaelitas, también llamados septimanos, y los alawitas (Friedman, 2010).

✿ **Alawitas:** comparten creencias con la principal rama del islam chiita, es decir, consideran que Alí era el sucesor legítimo de Mahoma, ya que lideró la comunidad musulmana desde la muerte de éste en el año 632. Pero se diferencian en que sostienen que Alí era una manifestación de Dios, una noción que los sunitas consideran herética (Von Grunebaum, 1975).

Representan cerca de 2.350.562 o el 11% de la población del país, y constituyen la minoría religiosa más grande. Viven principalmente a lo largo de la costa en Latakia, donde conforman más del 80% de la población rural. Durante siglos, los alawitas constituyeron la minoría más reprimida y explotada de Siria. En su mayoría trabajaban como sirvientes y campesinos arrendatarios para terratenientes sunitas. Sin embargo, después de que el presidente alawita Hafez Assad y su clan familiar llegaran al poder en 1970, sus condiciones de vida mejoraron considerablemente.

Un tercio de los 250.000 hombres alawitas en edad militar han muerto luchando en el conflicto que actualmente aqueja al país, como resultado de su apoyo al gobierno de Bashar al Assad en contra de la mayoría de los grupos opositores.

✿ **Chiitas duodecimanos/imamíes:** se estima su número en 25.000 personas o el 0,5% de la población del país. En Damasco se encuentran asentados cerca de los lugares de peregrinación chiitas, especialmente en la cuadra al-Amara, a poca distancia de la Mezquita de los Omeyas. También se encuentran en las provincias de Idlib, Homs

y Alepo y mantienen estrechos vínculos con los chiitas libaneses duodecimanos (Der Gougassián, 2001).

- ✦ **Ismaelitas (septimanos):** se dividen a su vez en dos grandes grupos, los mustaalís y nizaris. Los ismaelitas de Siria son cerca de 200.000 personas o el 1% de la población y son predominantemente nizaris. Originalmente agrupados en la gobernación de Latakia, la mayoría de los sirios ismaelitas se han reasentado principalmente al sur de Salamiyah (tierra fértil otorgada por Abdul Hamid II, el sultán del Imperio Otomano entre 1876 y 1909). Otros miles de ismaelitas viven en las montañas al oeste de Hamah (población con menores recursos que suele trabajar estacionalmente en la cosecha), y alrededor de 5.000 están en Latakia (Heritage for Peace, n.d.).
- ✦ **Drusos:** la comunidad de drusos de Siria representa el 3% de la población, siendo mayoría en Jabal al Arab, región montañosa en el suroeste del país. La religión drusa es una rama del islam chiita del siglo X de al-Hakim, el sexto califa Fatimí de Egipto. Sin embargo, los Drusos tienen un sentimiento autodenominado "unitario" y sus miembros no son considerados musulmanes por algunos seguidores de la corriente principal del islam, pero son consideradas legalmente como tales en la República Árabe Siria y el Líbano (U.S. Library of Congress, n.d.).

Prácticas culturales

No hay algo único que podamos identificar como "la cultura", pero ciertos aspectos suelen ser asociados a determinadas prácticas culturales. Se trata de aspectos visibles, que dejan traslucir públicamente tradiciones arraigadas que enriquecen a las sociedades de acogida, a través de las cuales las poblaciones se expresan y construyen identidades.

En este apartado se hace referencia a la música siria y a la gastronomía, así como también a reglas y costumbres, gestos y saludos que pueden contribuir al mayor entendimiento de esta población y futuras relaciones de convivencia.

Música

La capital de la República Árabe Siria siempre ha sido uno de los centros de la música árabe, ya que hay una gran cantidad de artistas sirios como Sabah Fakhri, Nassif Zaitoun, George Wassouf, Asmahan, Lena Chamamyán, Mayada Henawi, Farid al-Atrash, Avraam Russo, entre otros. Alepo también es considerada uno de los principales centros de la música tradicional y clásica árabe con los famosos *muwashshahs*, *qudoods* y *maqams* (que son géneros poético-musicales religiosos y seculares).

Dentro del país, el modernismo ha alterado las tradiciones fundamentales del pasado, especialmente en una danza folclórica llamada *Dabka*. Se trata de un baile de varios pasos ligeros coordinados con movimientos del cuerpo y de pies, golpeando el suelo en armonía con un tambor, una flauta o cualquier otro instrumento musical del país. Si bien dicha danza se sigue practicando al día de hoy, los movimientos y las características específicas del baile han cambiado con el tiempo.

También hay que tener en cuenta que, al igual que en muchos lugares del mundo, en la República Árabe Siria conviven la tradición y la modernidad, y por lo tanto la música occidental, la tradicional y la árabe modernizada e influida por la electrónica comparten espacio y son fáciles de encontrar por doquier en un país en el que, por política de Estado, no se pagan royalties ni derechos de autor para obras sonoras, cinematográficas o bibliográficas.

Gastronomía

La importancia que reviste conocer las principales costumbres gastronómicas de la población que reside en un territorio en particular, en este caso la República Árabe Siria, remite al hecho de evidenciar el modo mediante el cual la cocina típica de un lugar es el resultado de una evolución que se nutre de los aportes de los distintos pueblos que por allí han transitado, y de las prácticas y hábitos alimentarios que se establecen en términos de intercambios cuando la población se mueve de un lugar a otro incorporando nuevas costumbres alimentarias.

Una de las preparaciones más habituales en la cocina siria es el empleo de pan plano de Pita, que es redondo y suele ponerse sobre él una capa de *hummus* (preparación a base de pasta de garbanzos), elaborando de esta forma una especie de salsa para mojar. El otro plato típico de Siria es el *baba ghanoush* a base de berenjenas.



Plato de Hummus © Flickr

Las ensaladas más populares son el *tabbouleh* y el *fattoush*. El *tabbouleh* es una ensalada árabe vegetariana compuesta de trigo burgol, cebolla, perejil, ajo y jugo de limón. El *fattoush* contiene pepinos, pan pita, tomate, morrón, aceitunas y menta. Otros platos incluyen verduras como los pepinos rellenos (*mahshe*), las *dolmas*, los *kebabs*, el *kibbeh*, y los bocadillos en forma de *shawarma* y *shanklish*. Además, se acostumbra servir platos de entrada antes del plato principal, que se denomina *meze*, también muy típicos de las cocinas mediterráneas orientales.

Uno de los postres más populares es la *baklava*, que se elabora con masa filo rellena con nueces picadas o pistachos, todo ello con almíbar.

En general, el almuerzo se come a primera hora de la tarde, alrededor de las 14 o 15hs. Suele ser la comida más grande del día, mientras que la cena se consume entre las 20 y las 21hs y tiene un tamaño más pequeño.

El mate



Mate en Siria © Flickr

Se estima que la introducción del mate en los territorios de la actual República Árabe Siria es resultado de la gran inmigración de sirios hacia Argentina registrada entre los años 1850 y 1860, quienes llevaron consigo dicha costumbre a su regreso.

El país fue el mayor importador en valor y volumen de yerba mate, con 71,2% y 67% respectivamente del total exportado por Argentina en 2009; algunos sirios piensan que es una costumbre propia de Medio Oriente (Páginas Árabes, 2017).

Si bien en la República Árabe Siria el mate tiene el mismo grado de popularidad que el té o el café, existen algunas diferencias de hábitos respecto al modo de consumirlo en Argentina: los sirios suelen usar un recipiente individual, siendo el agua la que se comparte dando vueltas en la ronda. Además de esto, se utilizan bombillas más pequeñas y los mates no son de calabaza o madera, sino de vidrio o cerámica.

La comida... visión de los beneficiarios del Programa Siria

"Acá –en Argentina– faltan especias, ingredientes como la pasta de sésamo que es central en la comida siria y acá sólo se encuentra en lugares especiales y es cara".

(Llamante del Programa Siria. Entrevista realizada en marzo de 2018).

"Acá se come más carne, pero todo es rico. El asado es el mejor".

(Beneficiario del Programa Siria. Entrevista realizada en marzo de 2018).

Reglas de alimentación en el islam

Hay una gran relación entre lo que las personas consumen, cómo lo consumen y cuándo lo consumen. En las culturas, las elecciones alimentarias están condicionadas por una diversidad de factores, como las creencias religiosas (entre otras).

Cabe aclarar que las prácticas de alimentación del islam, sin embargo, no son implementadas de manera uniforme por todos los musulmanes, sino que van variando dependiendo las regiones, las personas y momentos del ciclo vital, entre otras cuestiones.

Uno de los principales preceptos del Corán (libro sagrado del islam) es mantener el cuerpo sano, ya que de esta manera el alma también lo estará y podrá desarrollarse y perfeccionarse para poder adorar y obedecer a Dios.

Entre las sugerencias para mantener sano el cuerpo existen alimentos que están permitidos y otros que no. El término que se utiliza para referirse a los alimentos aceptados según la *Sharia* (la ley islámica) es *Halal*, un término más amplio que hace referencia al conjunto de prácticas permitidas por la religión musulmana, pero asociado especialmente a los alimentos. Aquellos alimentos que no son considerados *Halal* reciben el nombre de *Haram*.

Existen unas directrices para que un alimento sea considerado *Halal* que se pueden resumir en tres puntos:

- 1) que el animal no forme parte de la lista prohibida;
- 2) que sea sacrificado vivo (no se acepta la carroña) en nombre de Dios por un matarife musulmán calificado; y
- 3) que se sacrifique de un corte limpio en el cuello con un cuchillo afilado, que no se separe del animal durante el sacrificio, seccionando la tráquea, el esófago y las principales venas y arterias.

Entre los alimentos prohibidos se encuentran:

- Carne de cerdo y todos sus derivados: incluye embutidos, manteca, paté, etc. La sangre y todo alimento que pudiera estar elaborado con ella.

- Animales de tierra que no poseen oídos: gusanos, reptiles, serpientes, insectos, etc.
- Aves rapaces y animales carnívoros o carroñeros.
- Cualquier alimento o receta que contenga los alimentos anteriores, o que sea cocinado en el mismo recipiente.
- Bebidas alcohólicas, plantas medicinales tóxicas, o cualquier sustancia perjudicial para la salud.
- Animales que murieron antes de ser sacrificados. Animales maltratados o que no fueran alimentados con alimentos permitidos, o que no hayan sido sacrificados según el ritual musulmán (Uribe, 2017).

Una particularidad de las prácticas musulmanas comunes referida al momento de la alimentación es el hecho de comer con las manos (concretamente, la mano derecha es utilizada para llevar el alimento a la boca, mientras que la mano izquierda queda reservada para limpiarse al ir al baño), lo que obliga a mantener estrictos hábitos de higiene antes y después de comer (Di Marzo, 2016). También prescribe que no es bueno estar demasiado lleno, por eso, al momento de llevar el alimento a la boca se recomienda sólo sostener pequeños pedazos de comida con los tres primeros dedos de la mano derecha y de esta manera evitar llenarla excesivamente.

Además de seguir estas reglas o directrices de la llamada *Sharia* durante todos los días del año, los musulmanes realizan durante el noveno mes del calendario musulmán (llamado Ramadán) un ayuno diario de comida y bebida desde el alba hasta que se pone el sol. Este ayuno es considerado un método de auto purificación para potenciar la reflexión, la generosidad y el autocontrol (Morales, 2001).

Están obligados a practicar el ayuno todos los adultos sanos tanto varones como mujeres, si bien a estas se les prohíbe ayunar durante la menstruación y están exentas durante el embarazo o el puerperio. Los menores de edad no están obligados a ayunar, pero se aconseja a las familias que vayan acostumbrando a sus hijas e hijos. También están exentos de la obligación de ayuno y paga de compensación los enfermos crónicos, ancianos débiles o quienes realizan trabajos duros.

Vestimenta

Como en cualquier lugar, las elecciones que hace una persona en su ropa tienen que ver con creencias personales, valores, comodidad y costumbres. En la República Árabe Siria, una amplia gama de ropa difiere de un lugar a otro, de una cultura a otra, de una persona a otra.

La vestimenta tradicional masculina de los hombres musulmanes se compone de una camisa blanca hecha de algodón, adornada con bordados en el cuello y en el pecho. Debajo de la camisa, los hombres generalmente llevan un pantalón (*shirwal*) hecho de tela de algodón coloreada o blanca. Se cubren la cabeza con pañuelos de algodón fino o tela azul sedosa con hilos rojos. Sin embargo, en la vida cotidiana los hombres suelen vestirse a la moda occidental (con jeans y camisas), utilizando solo la ropa tradicional para celebraciones especiales y en las oraciones del viernes.

En el caso de las mujeres musulmanas, la vestimenta tradicional se compone de un vestido hecho con mangas triangulares que se llama *thob*. En el pasado, los sastres solían aplicar bordados elegantes alrededor del cuello, en el pecho y en los laterales con colores brillantes. Las mujeres también usaban otras prendas hechas con lana y otras telas delicadas. Esta prenda suele utilizarse en la víspera de las celebraciones de importancia nacional.

Algunas mujeres (sobre todo las ancianas) en ciudades antiguas (Damasco, Alepo, Homs) usan *melaya*, es decir, se cubren la cabeza y el cuerpo y muestran sus caras. Ello no debe confundirse con el *niqab*, que cubre toda la cara y solo muestra los ojos (esto no es muy común en la República Árabe Siria, siendo una práctica minoritaria y de adopción reciente).

Cabe destacar además que no todas las mujeres musulmanas usan hiyab (pañuelo para cubrir la cabeza). Se trata de un código de vestimenta femenina islámico que establece que debe cubrirse la mayor parte del cuerpo y que en la práctica se manifiesta con distintos tipos de prendas, según zonas y épocas (ECURED, n.d.). En sentido restringido, suele usarse para designar una prenda específica moderna, llamada también velo islámico, que denota modestia por parte de la mujer musulmana y también privacidad. Cabe aclarar que no todas las mujeres que usan el hiyab son estrictas en sus prácticas religiosas, sino que en su mayoría se visten con jeans o faldas.

La edad en que las mujeres comienzan a usarlo es a partir de los 13 años. Al igual que los hombres, las mujeres guardan las vestimentas tradicionales para las fiestas y en su vida cotidiana llevan la moda occidental, sin embargo, esto varía de acuerdo al credo y al grado de observancia, siendo corriente poseer los brazos y piernas cubiertas.

Saludos y costumbres

Los saludos sirios suelen prolongarse e incluyen preguntas sobre el bienestar de los familiares y demás personas del entorno. En general, dan la bienvenida con la mano extendida mientras dicen *Marhaba* (Hola). Al saludar a un hombre pueden decir: *¿kif haalak?* (¿cómo estás?) para preguntar por su salud. Cuando saludan a una mujer dicen: *¿kif haalek?*

En entornos formales, los saludos implican un apretón de manos solo con la mano derecha. Estrechar la mano de una mujer no es apropiado a menos que ella extienda su mano primero. Los saludos informales entre personas del mismo sexo pueden incluir un abrazo o dos besos en cada mejilla entre los hombres. Besar la frente de una persona denota respeto extremo, pero no es aceptable que un hombre bese a una mujer de esta manera si no están relacionados.

Tampoco suelen ser habituales las demostraciones públicas de afecto entre personas que se encuentren en pareja; tal como ha sido mencionado por algunos llamantes, suele llamar la atención a los beneficiarios ver estas muestras de afecto, así como la forma de vestirse menos conservadora que en la República Árabe Siria.

Mujeres y cuidados personales

En las entrevistas realizadas a llamantes y beneficiarias/os una cuestión ha sido destacada siempre y es la gran importancia que las mujeres sirias dan a los cuidados personales, sin distinción de etnias o religión. El maquillaje, la depilación, el cuidado de las uñas y las manos ha sido un aspecto destacado, si bien al llegar a la Argentina algunas cuestiones "se relajan un poco".

En otro orden de cosas, algunos sirios pueden ser algo reservados a la hora de invitar a sus casas a las personas que no son de su familia. Se considera de buena educación rechazar la comida o la bebida antes de aceptarla, pero es descortés no aceptar el ofrecimiento completo. También se considera inadecuado hablar de negocios en casa y, a menudo, estos temas se tratan en un club privado o en un restaurante, donde la persona que invita es quien paga la cuenta.

Hombres y mujeres socializan por separado, excepto en las ocasiones en que toda la familia está involucrada. Reunirse con la familia y los amigos es la actividad más común de entretenimiento. El fútbol es el deporte que tiene más adeptos. También se practican mucho los deportes acuáticos (en la costa) y el baloncesto (especialmente entre niños y niñas en edad escolar).

Son varias las celebraciones que marca el calendario lunar y que son respetadas por las personas de confesión islámica, entre ellas las más importantes son: *Eid al-Fitr* (los últimos tres días del Ramadán), *Eid al-Adha* (fiesta del sacrificio, la cual se realiza durante la peregrinación anual a La Meca), el Nacimiento del Profeta Mahoma (25 de noviembre) y el *Ashura* (el día de la expiación chii). Por su parte, los grupos de confesión cristiana celebran la Semana Santa y la Navidad, pero cada uno de ellos lo hace de distinta forma. Los cristianos ortodoxos armenios celebran la Navidad el 6 de enero mientras que otros cristianos la celebran el 25 de diciembre, tal como fue descrito en el apartado dedicado a las religiones en la República Árabe Siria.

Normas de etiqueta

En este apartado se señalan algunas normas de etiqueta o costumbres que mantiene la población siria para el establecimiento de mejores relaciones interculturales basadas en el respeto y conocimiento del otro.

Entre algunos ejemplos se puede señalar:

- Mostrar las plantas de los pies a otra persona es inapropiado.
- Es de buena educación ponerse de pie cuando alguien mayor ingresa en la habitación y ofrecer el asiento si no hay ninguno disponible.

- Se espera que las personas mantengan el contacto visual durante la interacción. Demuestra respeto, atención y confianza. Sin embargo, los musulmanes devotos pueden bajar la mirada cuando hablan con personas del sexo opuesto.
- Si se ofrece algo, suele rechazarse inicialmente y aceptarse después de la insistencia del anfitrión como norma de cortesía⁵.
- Es común fumar cigarrillos en lugares públicos, incluso en el interior de los recintos, así como la pipa árabe o narguile.
- Las cuentas en restaurantes y cafés no suelen dividirse. Los hombres habitualmente pagan por las comidas de las mujeres y disputan el pago de la cuenta.
- En Siria, levantar la voz no se interpreta inmediatamente como algo agresivo. Hablar en voz alta y con pasión muestra la sinceridad y el interés en un asunto. Dicha expresión genuina a menudo otorga influencia y atractivo en las discusiones y no es necesariamente una señal de enojo u ofensa.
- Hay una mayor proximidad física, incluyendo gestos como abrazos y besos, entre amigos y familiares del mismo sexo (COR, 2014).

Estructura familiar y roles de género

Hay distintos aspectos donde la diversidad se torna más visible. En este apartado, destacamos las formas en que las familias sirias se constituyen mayoritariamente, así como también el rol de la mujer en la sociedad siria. Es el objetivo de este apartado echar luz sobre diversas prácticas, conocer sus orígenes, su desarrollo en la actualidad y desmitificar algunas situaciones que son la base para la construcción de estereotipos y prejuicios.



5. La insistencia de la persona en extender la invitación muestra su hospitalidad y el rechazo inicial muestra humildad.

Conformación de las familias sirias

La familia siria, al igual que muchas sociedades de África del Norte y Medio Oriente, se conforma alrededor de familias ampliadas, a diferencia de las sociedades occidentales que suelen establecerse en torno a la familia nuclear. Las familias extensas o ampliadas incluyen tíos, primos y abuelos, quienes comparten la misma unidad familiar. Es habitual que varias generaciones vivan juntas en la misma casa.

La dinámica familiar es mayormente patriarcal: el padre o el hombre mayor tiene la mayor autoridad en el hogar y se espera que sea financieramente responsable de la familia. Su opinión generalmente prevalece en una discusión. Las mujeres son responsables de las tareas domésticas y las hijas suelen ayudar a la madre.

El divorcio es legal en la República Árabe Siria, aunque todavía tiene algunos estigmas sociales, especialmente si es la mujer quien lo pide. El peso de la tradición musulmana sigue siendo muy importante y se trasluce en los tribunales islámicos de familia que continúan gestionando las demandas de divorcio (COR, 2014). Para una solicitud realizada por una mujer sólo existen dos causas válidas: el maltrato por parte del marido o el incumplimiento de los deberes maritales (sexuales). La mayor parte de las demandas interpuestas se hacen apelando a la primera de las causas. También la tradición se hace presente en otros aspectos, por ejemplo, en el sistema de dote. Aunque el Estado y la religión musulmana se oponen, esta tradición está profundamente arraigada en la estructura familiar. Ejerce una enorme presión sobre el marido y su familia, que tiene que recaudar grandes sumas de dinero, y sobre la novia, que a menudo se ve obligada a casarse con el pretendiente que puede proporcionar la mayor dote.

La poligamia es practicada en muchas de las poblaciones de adscripción islámica –recordemos que el 90% de la población siria es musulmana-, sin embargo, no es una situación tan común en este país. En general guarda relación con el nivel socioeconómico de la persona: un sirio puede tener una segunda esposa si es particularmente rico, si su primera esposa no puede tener un hijo o, si su hermano fallece, puede casarse con la viuda para mantenerla a ella y a los hijos como una parte continua de la familia. Es poco frecuente que los hombres tengan una tercera o cuarta esposa.

Existen aún muchos matrimonios arreglados en dicho país⁶, siendo bastante común el matrimonio entre primos. La edad promedio para casarse puede variar; en algunas comunidades (rurales), las niñas suelen tener entre 13 y 16 años cuando se casan, mientras que los varones tienen entre 16 y 20 años. En las ciudades, es más común que ambos tengan 18 años o más al casarse (ACNUR,

2014) -este tema será retomado en el apartado siguiente-. Es de destacar que las relaciones sexuales fuera del matrimonio generalmente no son aceptadas.

Otro punto a considerar es que las familias en la República Árabe Siria suelen ser heterosexuales, la homosexualidad no solo se considera socialmente inaceptable, sino que también es ilegal y se castiga con hasta siete años de prisión si es procesada (Prado y Catalana, 2006).

En relación a las tareas de cuidado, también se encuentran algunas diferencias con las tradiciones urbanas de los sectores medios occidentales. En la República Árabe Siria puede observarse, al igual que en otras comunidades, que muchas familias tienen una actitud de cuidado comunitario de los niños y niñas, donde las familias no necesariamente vigilan a sus hijos e hijas todo el tiempo, sino que comprenden que toda la comunidad cuidará de ellos.

Cuando los padres son demasiado grandes como para cuidar de sí mismos, generalmente se mudan con sus hijos, a menudo el hijo mayor. Entonces, es común que varias generaciones vivan en la misma casa, dando lugar, como mencionamos al comienzo, a hogares extensos, donde diversos adultos, mayores y niños/as se reparten las tareas de cuidado.

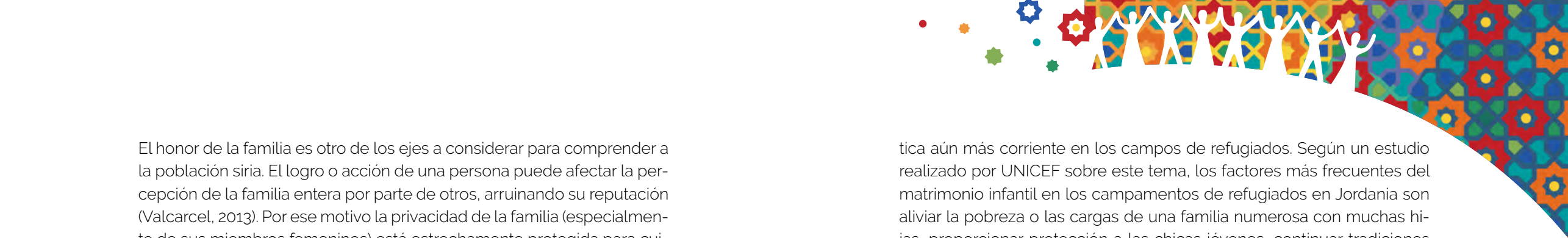
•••

6. Siria fue el primer país árabe en aprobar leyes sobre la poligamia. En 1953, aprobó la Ley de Estatus Personal, según la cual un hombre debía demostrar que podía mantener económicamente a dos esposas antes de casarse con la segunda.

El sustantivo “casa” no es lo mismo

Si bien puede sorprender, la palabra “casa” no implica la misma representación para todas las personas. En las entrevistas realizadas con beneficiarias/os y llamantes del programa, así como organizaciones que trabajan con y junto a ellos este tema ha sido recurrente.

Por lo general en Argentina las familias son nucleares y habitan en departamentos, sobre todo si se trata de ciudades, mientras que en Siria, al convivir con familias ampliadas y ser muy habitual las visitas de familias enteras, las casas suelen comprender espacios más grandes, con patios y habitaciones extensas para que muchas personas puedan compartir charlas y comidas. Esto trae aparejados diversos conflictos cuando la población siria llega a la Argentina y observa que “las casas” son tan pequeñas como un monoambiente.



El honor de la familia es otro de los ejes a considerar para comprender a la población siria. El logro o acción de una persona puede afectar la percepción de la familia entera por parte de otros, arruinando su reputación (Valcarcel, 2013). Por ese motivo la privacidad de la familia (especialmente de sus miembros femeninos) está estrechamente protegida para cuidar su honor, y suele anteponerse este a las necesidades individuales de sus integrantes (Roldán Castro, 2016).

Matrimonios infantiles

El matrimonio infantil se define como matrimonio formal o unión informal antes de los 18 años. Las niñas son las más afectadas, y más todavía las que tienen poca o ninguna educación formal (UNICEF, 2006). Entre los principales efectos negativos que el temprano matrimonio tiene para las niñas, cabe mencionar la reducción de las oportunidades de recibir educación, la separación de su círculo íntimo (familia, amigos), así como también la falta de libertad para relacionarse con personas de la misma edad y participar en las actividades comunitarias. Aún más grave es que el matrimonio infantil puede implicar la realización de trabajos forzados, esclavitud, prostitución y violencia. Puesto que no pueden evitar las relaciones sexuales ni insistir en el uso del preservativo, las novias menores de edad se exponen a graves riesgos para su salud, como los embarazos prematuros, las infecciones transmitidas sexualmente y, cada vez más, al VIH/SIDA.

En muchos casos, los padres aceptan y promueven los matrimonios de sus hijas como una forma de obtener una protección económica para la familia, así como también un modo de proporcionar a sus hijas una tutela masculina que las proteja contra las agresiones sexuales de otros hombres, o bien, de evitar embarazos sin estar casadas (UNICEF, 2006).

Incluso antes de que comenzara el conflicto, no era poco común que las niñas menores de 18 años contrajeran matrimonio (UNICEF, 2016). Tanto en la República Árabe Siria como en el Líbano todas las confesiones aceptan que los menores se casen y el matrimonio pertenece a la esfera religiosa -no civil-, y se realiza con el consentimiento del padre o del abuelo. Para las niñas, la edad mínima para casarse es de 13 años y para los niños de 15. Los matrimonios infantiles se han vuelto una prác-

tica aún más corriente en los campos de refugiados. Según un estudio realizado por UNICEF sobre este tema, los factores más frecuentes del matrimonio infantil en los campamentos de refugiados en Jordania son aliviar la pobreza o las cargas de una familia numerosa con muchas hijas, proporcionar protección a las chicas jóvenes, continuar tradiciones (culturales o familiares), y servir como una vía de escape para niñas que viven en un ambiente familiar de abuso (UNICEF, 2016).

En dicho informe se menciona que entre los refugiados sirios que viven en Jordania, la tasa de matrimonios infantiles ha aumentado del 18% del total de matrimonios en 2012, al 25% en 2013 (Tenesaca Martínez, 2016). Los nuevos datos muestran que esta tasa ha aumentado al 32% en el primer trimestre de 2014 (UNICEF, 2016).

Roles de género y lugar de la mujer

Tal como fue mencionado en anteriores apartados, formalmente la República Árabe Siria es un país laico. Sin embargo, las tradiciones islámicas tienen un fuerte peso en la sociedad, lo que tiene consecuencias en el rol de la mujer.

A pesar de ello, los roles de género, al igual que en otros países, han ido cambiando; los derechos de las mujeres a la educación y la igualdad de remuneración están reconocidos en la ley. Las sirias tienen una larga tradición de lucha por la igualdad, votan desde 1953 y ejercen la abogacía desde 1976, año a partir del cual han contado también con ministras en los sucesivos gobiernos⁷. También las condiciones económicas influyen en este cambio, ya que las diversas crisis económicas atravesadas por el país han impuesto la necesidad de contar con dos salarios, siendo más común que la mujer trabaje fuera del hogar.

...

7. Se considera a Siria como pionera entre las naciones árabes, ya que las mujeres tienen permitido el voto y la postulación a cargos electivos desde 1953. Dentro de la Liga de Naciones Árabes, Siria entra en segundo lugar luego de Djibouti en otorgar a las mujeres el derecho constitucional al voto. Puede verse más en: Programa de las Naciones Unidas para el Desarrollo. Informe sobre Desarrollo Humano 2004. La libertad cultural en el mundo diverso de hoy, 2004. Asociación Interparlamentaria. "Las mujeres en los Parlamentos nacionales", disponible en: www.ipu.org/wmn-e/classif.htm



© OIM

A grandes rasgos, se espera que las mujeres cocinen, limpien y cuiden de los niños y niñas, mientras que los hombres son los principales responsables de trabajar de manera remunerada o fuera del hogar y sustentar financieramente a toda la familia. En los hijos/as se reproducen los mismos roles: las niñas ayudan con las tareas domésticas, y los niños pueden contribuir a los ingresos familiares haciendo entregas o en trabajos agrícolas, aunque la mayoría de los niños no trabaja hasta que terminan o abandonan sus estudios. Sin embargo, los roles de género presentan variaciones de acuerdo al nivel socioeconómico de la familia, al nivel educativo y a la zona de residencia (rural o urbana).

De esta forma, las mujeres que provienen de sectores acomodados y con mayor nivel educativo suelen trabajar fuera del hogar, desempeñándose en labores profesionales: funcionarias, ejecutivas y oficiales del ejército, en la administración y en la televisión pública (PNUD, 2004). También se insertan en el ámbito médico, la educación, el trabajo en laboratorios, informática y trabajo social. Las familias más ricas apoyan a las mujeres que desean estudiar y es probable que contraten a empleadas para ayudar con las tareas del hogar y el cuidado de niños y niñas.

En los hogares urbanos y rurales pertenecientes a sectores medios, menos mujeres trabajan fuera de la casa, sobre todo si hay niños/as pequeños/as. Las mujeres en zonas rurales trabajan también fuera de la casa, en labores de agricultura y de subsistencia (FAO, 2010).

Las mujeres urbanas pertenecientes a estratos sociales bajos suelen insertarse en empleos no calificados y con bajos salarios. Dichos trabajos suelen ser vistos como degradantes y la evidencia de que sus maridos y familias no pueden proveer lo suficiente.

En relación al matrimonio, y tal como fue referenciado en el apartado anterior, la ley pauta la edad de 18 años para los niños y 17 para las niñas como mínimo, pero se puede reducir a 15 para los varones y a 13 para las niñas, con la aprobación de un tutor legal. En varias ocasiones, los hombres suelen ser de 10 a 15 años mayores que sus esposas (Marín-Guzmán, 1996). En las familias de mayor nivel socioeconómico y educativo, las mujeres suelen casarse al finalizar la universidad, mientras que los hombres esperan encontrar un empleo regular, ya que, antes de casarse, se espera que un hombre joven sea capaz de mantenerse a sí mismo y a su esposa.

En base al estudio realizado por el centro de estadísticas de la República Árabe Siria para el año 2009, de un total de 17,565 mujeres casadas, el 4,3% tenía entre 15 y 19 años. Y casi el 58% del total solo había alcanzado la educación primaria, mientras que las que habían completado sus estudios universitarios apenas alcanzaban el 4%, mostrando una relación estadística significativa entre el nivel de estudios y el estado civil.

De esta forma, al analizar los roles de las mujeres en aquel país, deben tenerse en cuenta su nivel educativo, su lugar de residencia y la religión. Siendo la República Árabe Siria un estado laico, las mujeres pueden ir vestidas como prefieran. Al ser mayoritaria la población musulmana, es común la utilización del hiyab o la burka, con excepción del ámbito universitario donde es infrecuente su uso.

Finalmente, debe observarse que el conflicto que vive el país desde hace siete años también ha generado cambios en el rol de la mujer. Más allá de las transformaciones apuntadas recientemente, tanto las mujeres que permanecen en el país como las que han huido están transformando su papel en la familia y la sociedad. De acuerdo a Sancha (2017), miles de mujeres que no habían salido jamás de sus barrios o pueblos han debido huir del conflicto a través de rutas desconocidas y en muchos

casos peligrosas, al quedar viudas y adaptarse a nuevas condiciones en campos de acogida.

También en este aspecto, el impacto difiere según la generación y la posición social. Algunas jóvenes, sobre todo aquellas trabajadoras en espera del matrimonio, ven la situación alterada por la falta de hombres: dos tercios de los 300.000 muertos son soldados o milicianos varones. Hasta 70.000 jóvenes en edad de ingresar en el servicio militar han huido de la República Árabe Siria rechazando tanto insertarse en las filas del ejército nacional como en las de la oposición. Muchos hombres han roto previos compromisos al pisar tierra europea (Sancha, 2017). De esta forma, al igual que ocurriera en Europa tras la Segunda Guerra Mundial, las mujeres ingresan a las administraciones, las fábricas, los pequeños comercios, reemplazando a los hombres y acumulando experiencia, haciéndose un lugar en el mercado de trabajo. Sin embargo, no debe olvidarse que los roles tradicionales aún tienen fuerte arraigo en gran parte de la sociedad.

Educación

En este apartado se especificarán cuestiones relativas a la educación en la República Árabe Siria, para de este modo tener un mayor entendimiento de las trayectorias educativas y las necesidades que se presentan con la población siria que arriba a la Argentina.

Estructura escolar

A grandes rasgos, la República Árabe Siria sigue un sistema de doce años de educación obligatoria compuesta por nueve años de educación básica y tres años de educación secundaria.

La educación pre-primaria está disponible para niños/as de tres a cinco años de edad. No es obligatoria y se proporciona a cambio de una tarifa. La mayoría de las escuelas de educación preescolar son de propiedad y gestión privada.

La educación primaria es obligatoria y se divide a su vez en dos ciclos, el primero de cuatro años y el segundo de cinco. La educación secundaria

se ofrece en escuelas generales de tres años y en escuelas técnicas/vocacionales de tres años. Los últimos tres años de educación obligatoria, que tienen lugar en la escuela secundaria con un plan de estudios único, finalizan con un examen nacional. Esto determina si los/as estudiantes pueden pasar a la escuela secundaria discrecional o técnica (vocacional) (UNESCO, 2016).

Los tres años discrecionales en la escuela secundaria están destinados a preparar a los/as estudiantes para la educación terciaria. Lamentablemente, hay grandes disparidades entre las instalaciones urbanas y rurales, así como en la capacidad de las familias para pagar las matrículas escolares.

Cabe resaltar que, antes del año 2000, era obligatorio asistir hasta el 6º grado (12 años de edad). Después de 2000, se volvió obligatorio asistir hasta el 9º grado (15 años de edad). Esto dio como resultado diferencias generacionales en términos de logros educativos (Nuffic, 2015).

Educación privada y pública

El 97% de las escuelas de educación básica son públicas, mientras que solo el 3% son privadas. Asimismo, el 94% de las escuelas secundarias son públicas y el 6% privadas. El gobierno sirio autorizó la privatización de la educación superior en 2001. Actualmente hay 20 universidades privadas y 7 públicas en el país. Se ofrece en los siguientes tipos de instituciones y en los siguientes números:

- 201 institutos técnicos / intermedios
- 20 universidades privadas
- 7 universidades públicas
- 6 institutos superiores (instituciones públicas supervisadas por el Ministerio de Educación Superior. Varios también están bajo la supervisión de la Universidad de Damasco. Ofrecen diplomas y títulos hasta nivel de doctorado. Los requisitos de ingreso son más altos que para las universidades públicas) (Nuffic, 2015).

Lenguaje, religión y género en el sistema educativo sirio

El lenguaje oficial en el que se dictan las clases es el árabe. Hasta el año 2000, el inglés se enseñaba a partir del 8° grado, correspondiente, en general, a los 14 años. Sin embargo, tras la reforma, el inglés comenzó a enseñarse desde las etapas iniciales. Debe tenerse en cuenta que la frecuencia del uso del inglés sigue siendo limitada, así como también su nivel de enseñanza.

Algunas veces, el francés y el ruso se ofrecen como idiomas extranjeros adicionales. Por lo tanto, es posible que aquellas personas que cuentan con un mayor nivel socioeconómico puedan hablar tres o cuatro idiomas. Más aún aquellos que pertenecen a grupos étnicos minoritarios y tienen lenguas propias.

La mayoría de las clases en la escuela primaria son mixtas. Por lo general, alrededor de la edad de 13 a 15 años, las clases comienzan a separarse por género. Sin embargo, esto depende de los recursos de cada comunidad y de la disponibilidad de fondos para tener maestros múltiples para el mismo grupo de edad. En las comunidades más pequeñas, los niños y niñas continúan asistiendo a escuelas mixtas, donde se comparten las mismas clases. Esto puede presentar algunos obstáculos para algunas niñas que viven en comunidades conservadoras, ya que algunas familias pueden no sentirse cómodas al tener a sus hijas asistiendo con estudiantes varones (Davis, 2014).

Matriculación

A principios de 1980, se estimaba que el 44.35% de la población siria no sabía leer ni escribir. A comienzos de la década de 2000, la tasa de alfabetización básica para adultos habitantes en la República Árabe Siria había aumentado a un 17.45% para los hombres y más del 37% para las mujeres (UNESCO, 2016).

Según estimaciones más recientes, el 86.41% de la población adulta (de 15 años o más) en la República Árabe Siria es capaz de leer y escribir. La tasa de alfabetización para la población masculina adulta es de 91.72% mientras que la tasa de alfabetización para la población femenina adulta es de 80.98% (UNESCO, 2016).

Sin embargo, cabe aclarar que las tasas de asistencia a la escuela primaria en las zonas rurales son significativamente menores que el promedio nacional, hay altas tasas de deserción en el nivel secundario, especialmente entre las mujeres, y es menos probable que las personas de 40 años o más hayan completado los años de escolarización.

De esta forma se lograron altas tasas de asistencia a la escuela primaria para niños y niñas, pero la brecha de escolarización entre áreas rurales y urbanas sigue siendo importante. A nivel de educación superior, el apoyo del gobierno amplió enormemente el acceso a la educación secundaria y terciaria. La educación recibida por muchos jóvenes sirios no ha cumplido con las expectativas de un empleo estable, al no corresponderse con las necesidades del mercado laboral, generando gran descontento (COR, 2014).

Finalmente, puede mencionarse que la importancia dada a la educación puede diferir de familia a familia, sin embargo, hay algunas tendencias geográficas. En los entornos rurales es común ver a los niños terminar la escuela temprano para comenzar a ayudar en los negocios de sus familias. En las ciudades, es más común priorizar la universidad. En términos de género, no todas las familias aceptan que las mujeres se muden a los dormitorios universitarios, razón por la cual es más frecuente su asistencia cuando viven cerca de las escuelas (NUFFIC, 2015). Los uniformes son obligatorios en las escuelas, aunque desde que comenzó el conflicto ha habido menos enfoque en el uniforme y más en lograr que los niños y niñas asistan a la escuela, tal como se mencionará en el siguiente apartado.

Efectos del conflicto en la educación

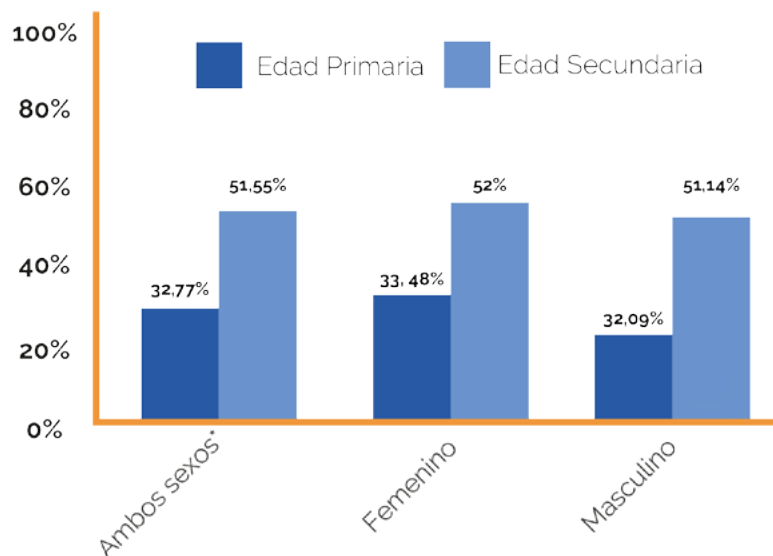
De acuerdo al World Education News and Reviews, antes del conflicto la inscripción en la educación básica era cercana al 93%. En 2015, se estima que 2 millones de niños y niñas sirias no asistían a la escuela y aproximadamente 5.000 escuelas no pudieron ser utilizadas porque habían sido destruidas (WENR, 2016), convertidas en centros de acogida para familias desplazadas o en bases para las fuerzas armadas y los grupos rebeldes. Sólo en 2014, al menos 60 escuelas fueron atacadas, a veces deliberadamente (UNICEF, n.d.).



© OIM

Gráfico 1

Niñas/os y adolescentes sin escolarizar (en millones).
República Árabe Siria. 2013



* Total en números edad primaria: 6.672.020

** Total en números edad secundaria: 1.941.807

Fuente: Elaboración propia en base a datos de UNESCO

También el documento elaborado por el Instituto de Estadística de la UNESCO para el año 2015 (UIS, por sus siglas en inglés) muestra el terrible impacto que el conflicto ha causado sobre el sistema educativo sirio. En el mismo se observa que, en el año 2000, el país había logrado la escolarización primaria universal. Pero, al extenderse el conflicto, las cifras del UIS muestran que el número de niñas/os y adolescentes sin escolarizar creció de 0,3 millones en el 2012 a 1,8 millones al final del 2013. La escolarización en los grados 1 a 12 descendió un 35% entre los años escolares 2011/12 y 2012/13. Como resultado, una/o de cada tres niñas/os en edad de cursar primaria y dos de cada cinco adolescentes en edad de cursar el primer ciclo de la enseñanza secundaria no asistían a la escuela, eliminando todo el progreso que se había hecho desde el principio del siglo (UNESCO, 2015).

Salud

Al igual que en el apartado anterior, este espacio se propone identificar aspectos vinculados al sistema sanitario sirio y a la salud de la población -previos y posteriores al conflicto- de forma tal de proveer información y contribuir a la generación de buenas prácticas en el ámbito de la atención sanitaria de los/as beneficiarios/as del Programa Siria.

La salud en la República Árabe Siria

En la República Árabe Siria existe atención médica gratuita proporcionada por el Estado además de la atención privada. Los datos anteriores al conflicto indican que la esperanza de vida para el año 2009 era de 73 años (OMS, 2016).

Al igual que en el caso de la educación, también se presentaban importantes diferencias en el acceso a la salud entre las zonas rurales y urbanas antes del conflicto, teniendo las últimas instalaciones de vanguardia, la mayor parte de las cuales han sido destruidas en los últimos años. En términos de medicamentos, alrededor del 90% de los remedios utilizados en la República Árabe Siria eran producidos por el mismo país, en las zonas de Aleppo, Homs y Damasco.

En relación al funcionamiento del sistema de salud, muchos sirios están acostumbrados a atenderse el mismo día que solicitan los turnos, teniendo un acceso bastante directo a especialistas y a los farmacéuticos donde describen los síntomas y reciben el medicamento sin receta médica. Es por este motivo que, una vez en la Argentina, al asistir a la guardia médica para recibir algún tipo de atención, sienten la falta de vínculo con el médico de cabecera, tal como ha sido relatado en entrevistas a llamantes y beneficiarias/os del Programa Siria.

Es importante destacar que existen importantes tabúes en torno a la asistencia de salud mental en la República Árabe Siria, lo cual se ve reflejado en la infraestructura para su atención anterior al conflicto: para una población de aproximadamente 22 millones de personas, solo había dos hospitales de salud mental y 70 psiquiatras. Por lo tanto, no es común que las personas reciban asistencia médica para casos como la depresión o la ansiedad, lo que trae consecuencias para la atención de los traumas provocados por el conflicto (COR, 2014).

El sistema de salud tras el conflicto

La destrucción de la infraestructura del país a partir del conflicto desatado en el año 2011 ha afectado al sistema sanitario en su conjunto. El 58% de los hospitales no está operando en toda su capacidad o cerraron las puertas por completo, y muchos trabajadores de la salud fueron asesinados o se han marchado (ACNUR, 2014). Además, muchas de las instalaciones de producción de medicamentos fueron destruidas, siendo interrumpidos los programas de vacunación como consecuencia de todo ello. El resultado ha sido un aumento de los brotes de polio, diarrea, sarampión y otras enfermedades transmisibles y prevenibles (OMS, 2017).

También se propagaron enfermedades prevenibles en los campos de refugiados. En 2013, el ACNUR llevó a cabo consultas sobre atención de la salud en el Líbano, Jordania e Iraq, y produjo un informe donde describe algunas de las enfermedades más prevalentes entre los refugiados sirios, entre las que se incluyen infecciones del tracto respiratorio, diarrea, infecciones de la piel, infecciones del tracto urinario e infecciones de los ojos o del oído (ACNUR, 2018a). La investigación del ACNUR también muestra que una gran cantidad de refugiados sirios posee lesiones, algunas de las cuales han causado discapacidades físicas.

Salud mental. Traumas

La salud mental es uno de los problemas de salud más prevalentes, ya que, tal como fuimos relatando, gran parte de la población de refugiados sirios ha sufrido algún tipo de trauma, incluyendo la pérdida de miembros de la familia, ser testigo de actos violentos o haber sufrido algún tipo de daño físico. Según el ACNUR (2018a), el 43% de los refugiados sirios remitido para reasentamiento se presentó como "sobreviviente de violencia y/o tortura" entre 2013 y 2014.

Cabe resaltar que las actitudes de muchas personas sirias hacia la salud mental han cambiado de acuerdo con el Centro de Recursos de Orientación Cultural (2014). Antes de la crisis, recibir tratamiento para la salud mental tenía un estigma negativo, haciendo que las personas fueran más reacias a buscar atención o a discutir sus problemas. Sin embargo, tras los traumas del conflicto, muchas personas se han visto más abiertas a recibir apoyo en materia de salud mental.

La necesidad de tratamiento es difícil de predecir, ya que los síntomas pueden surgir varios meses después de la llegada al país de reasentamiento. Algunos de los síntomas de trauma más comunes en adultos incluyen ira, depresión, ansiedad, problemas de memoria, confusión y aislamiento. El trauma genera dificultades en los procesos de integración, por lo que es necesario atender adecuadamente las necesidades psicológicas de las personas refugiadas.

Situaciones de violencia sexual

La violencia sexual era una preocupación para muchas mujeres y niñas en la República Árabe Siria antes de huir, pero también afecta a hombres y niños, aunque en menor proporción. A menudo se cometen en centros de detención, en el contexto de registros domiciliarios o redadas y controles militares. La violencia sexual también es una preocupación en los países de asilo. Según el Centro de Recursos de Orientación Cultural (2014), el miedo a la violencia sexual que tienen muchas mujeres en los países de acogida provoca que muchas de ellas permanezcan en el interior de las viviendas, saliendo solo al exterior cuando están acompañadas por otros miembros de la familia. Los informes diferidos (por casos reportados con posterioridad a los hechos) y el subregistro son comunes y, por lo tanto, la magnitud y la gravedad de la situación es desconocida (COR, 2014).

Trabajo

El presente apartado se propone señalar las trayectorias laborales y las principales ramas económicas desarrolladas en la República Árabe Siria, de modo que se puedan identificar capacidades y desafíos para la inserción de la población en el mercado laboral local.

Economía siria y sectores productivos

A pesar de que gran parte del territorio sirio es desértico, la agricultura mantiene un peso fundamental en la economía (genera el 27% del PBI). Se cultiva trigo, centeno, legumbres, papas, hortalizas, vid, olivo, algodón y cítricos. La ganadería -principalmente caprina y ovina, basada en el tradicional pastoreo nómada- va dirigida a la exportación de lana.

En cuanto a la explotación del suelo, se extrae petróleo, gas natural, fosfatos y sal gema. La actividad industrial comprende el refinado de petróleo, hilado y tejido de algodón y de lana, elaboración de cigarrillos, cerveza, azúcar, cemento y vidrio. El país también exporta petróleo, algodón y otros productos agrícolas (COR, 2014). Los derechos del paso de petróleo extranjero por los oleoductos que tiene el país generan grandes ingresos para el gobierno y lo sitúan en una posición estratégica entre Medio Oriente y Europa.

El conflicto generó serios problemas a la economía que se ha estancado desde su inicio. Muchos trabajadores sirios se unieron a las tropas o debieron marcharse del país; el campo sirio también se vio afectado ya que se ha convertido en un campo de batalla y además técnicamente no hay quien lo trabaje.

El mercado se encuentra paralizado y, de esta forma, también la economía. Se estima que el desempleo es del 60% (alrededor de 3,5 millones de personas) y que la pobreza absoluta afectaba al 83% de la población en 2014, frente al 12,4% en 2007. La mayoría de los sirios no puede satisfacer sus necesidades básicas (UNICEF, 2018).

Algunas de las manifestaciones del deterioro de la calidad de la vida de la población que habita la República Árabe Siria son el desplazamiento humano, la destrucción del entorno, la dificultad de cubrir las necesidades básicas, la falta de acceso al agua potable y a la atención médica, y el aumento de los precios y la escasez de alimentos (Humanitarian Needs Overview, 2018).

Hacia el año 2011, antes del inicio del conflicto, la fuerza laboral era de 5.642.965 de personas, una cuarta parte de la población siria. Aproximadamente el 55% de las personas empleadas eran asalariadas, seguidas por los trabajadores por cuenta propia (alrededor del 25% de la población empleada). El porcentaje de trabajadores no remunerados (principalmente dedicados al trabajo familiar) era significativo, mientras que los empleadores constituían la proporción más pequeña de la población activa, tal como puede verse en la tabla a continuación, en la que se desagregan los sectores de la economía donde se encontraba inserta la población residente en la República Árabe Siria, según datos del Centro de Estadísticas de Siria para el año 2012.

Tabla 1

Distribución de la fuerza laboral (15 años y más) por sector. República Árabe Siria. 2012

Distribución de la fuerza laboral (15 años y más) por sector			
Sector	2010	2011	Diferencia
Público	1.260.023	1.489.420	129.397
Privado	3.682.466	3.448.890	-233.576
Cooperativas y trabajo familiar/ doméstico	11.968	10.928	-1.041
Total	5.054.458	4.949.238	-105.220

Fuente: Traducción propia de Inglés al español. Datos tomados del Centro de Estadísticas de Siria para el año 2012.

Impacto del empleo público y la jornada laboral

Llamantes y beneficiarios entrevistados manifestaron que una parte importante de la población en la República Árabe Siria se encuentra inserta en el empleo público, ya sea en la administración, la salud o la educación. Ello permite tener horarios flexibles, con jornadas relativamente cortas, entre las 8 y las 14hs. La vida social, por ende, es muy intensa, tanto antes de ir a trabajar, para tomar un café y conversar con amigos, como los encuentros cuando finaliza la jornada laboral. Esta situación cambia rotundamente al llegar a la Argentina, con jornadas laborales más extensas y la falta de relaciones sociales por las tardes. También resulta difícil adaptarse a las jornadas laborales prolongadas ya que en Siria se hace un receso para la siesta, incluso en la capital, y las distancias son más cortas que las que existen en las grandes ciudades de la Argentina, como Buenos Aires y Córdoba.

En relación a los sectores económicos, en la siguiente tabla puede observarse la distribución de la población económicamente activa para el año 2008. De acuerdo al Banco Mundial, el 67% de la población se encontraba inserto en el sector servicios, dando cuenta de esta forma de la gran relevancia de este sector para la economía.

Tabla 2

Distribución de la fuerza laboral según ramas de la economía. Población República Árabe Siria, 2008

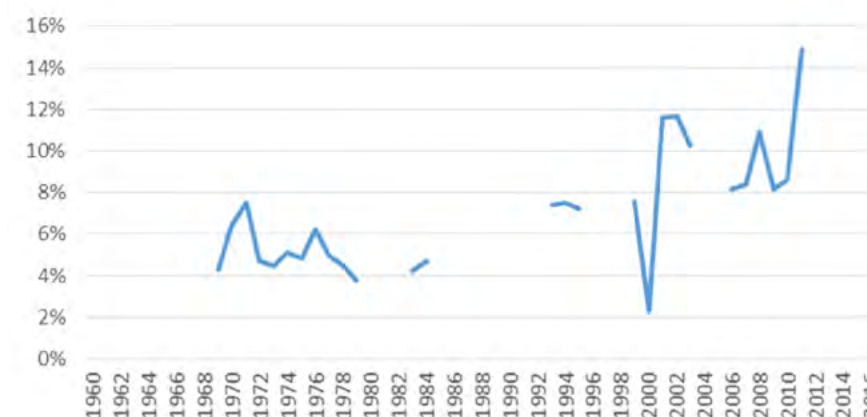
Sector	Porcentaje
Agricultura	17
Industria	16
Servicios	67
Total	100

Fuente: Banco Mundial

Con relación a la desocupación, cabe mencionar que el desempleo ha estado presente en el país con anterioridad al conflicto, si bien el mismo lo ha incrementado notablemente. En el gráfico que se presenta a continuación, puede observarse la evolución del desempleo en la Población Económicamente Activa (PEA) del país. Tal como se muestra, el desempleo ha aumentado de forma brusca y constante a partir del inicio del conflicto, de acuerdo a las estimaciones realizadas por el Banco Mundial (la discontinuidad de las líneas se debe a la falta de información para dichos años).

Gráfico 1

Evolución de la desocupación de la PEA (%). República Árabe Siria. Años 1960-2017.



Fuente: Elaboración propia en base a datos del Banco Mundial.

Si bien se ha incrementado en toda la población, su incidencia es mayor en la población joven, de 15 a 24 años. El alto crecimiento de la población, combinado con el lento aumento de las oportunidades de empleo, produce una disminución rápida de las perspectivas para el creciente número de jóvenes que ingresan al mercado laboral, y dentro de ella es más profundo en la población femenina, tal como se muestra en la tabla a continuación.

Tabla 3

Distribución desempleo según sexo en población joven (15-24 años). República Árabe Siria. 2011

Sexo	Porcentaje
Masculino	11%
Femenino	38,2%
Total	49,2%

Fuente: Elaboración propia en base a datos de OIT

Con ello puede evidenciarse que, además de la dimensión generacional, también una división con relación al género afecta el acceso al empleo. El desempleo femenino en total se estimó en 22,5% para el año 2010.

Por último, cabe destacar el gran número de trabajadores que perdieron sus empleos desde el comienzo del conflicto; dependiendo de las fuentes, este número varía entre los 90.000 y tres millones. Muchos de ellos eran empleos relacionados al creciente sector turístico. De acuerdo al Consejo Mundial de Viajes y Turismo, si bien los viajes y el turismo generaron directamente casi el 8% del empleo total en 2010, en 2012 el sector solo cubría el 4% del empleo.

En conclusión, todas las áreas de la economía se han visto severamente afectadas por el conflicto, tanto las áreas rurales como los centros industriales y de servicios. Muchas han dejado de funcionar debido a problemas de transporte y suministros. Las empresas del sector privado han cerrado o han reducido drásticamente los salarios de los empleados (Citizenship and immigration Canada, 2015).

Prácticas económicas y de negocios

Respecto a las prácticas económicas, las relaciones personales juegan un papel muy importante en la cultura empresarial siria. En general se prefiere trabajar con aquellos a quienes se conoce, ya que la confianza es considerada un factor clave para un buen negocio. Muchas veces son más reconocidas las cualidades personales que las aptitudes financie-

ras. Asimismo, se suele evitar la planificación con demasiada antelación debido a los disturbios políticos, sociales y económicos que suelen volver obsoletos los planes de negocios en dicho país a largo plazo.

La economía informal está muy difundida en la República Árabe Siria, tanto en la venta ambulante como en las microempresas, y en todas las prácticas y relaciones derivadas de ellas.

Por lo recientemente mencionado, el trabajo informal también está muy extendido en el país, sobre todo en las/os niñas/os, a quienes puede observarse en el trabajo doméstico, la venta ambulante o incluso como asistentes en comercios, en el sector agrícola y también en las obras de construcción (SCPR, 2014). Como ya se sabe, los trabajadores en el sector informal se encuentran en una situación de mayor vulnerabilidad que las personas empleadas en el sector público o en empresas formales debido a que carecen de beneficios sociales y protección, a la vez que suelen recibir salarios más bajos.

La semana laboral siria opera de domingo a jueves, dejando los días viernes y sábado como fin de semana. El día laboral promedio comienza a las 9 de la mañana y se extiende hasta las 2 de la tarde, momento en el que se toma un receso para almorzar. Después de este descanso, el negocio se reanuda a las 5 de la tarde y se continúa hasta las 9 de la noche (COR, 2014).

Sirios en Argentina. Historia y actualidad

Este apartado se propone revisar la presencia de la población procedente de la actualmente denominada República Árabe Siria en la Argentina desde finales del siglo XIX y comienzos del XX hasta la actualidad.

En un primer momento se identificarán las corrientes migratorias más antiguas de sirio libaneses, los lugares de la Argentina donde se asentaron y las instituciones creadas, muchas de ellas aún en funcionamiento.

Posteriormente nos referiremos al Programa Siria por el cual se han reasentado familias de dicho origen en la Argentina desde el año 2014 hasta la actualidad, mencionando los aspectos más destacados, así como estadísticas que permitan contextualizar su impacto.

Historia de la inmigración sirio-libanesa hacia la Argentina. Asentamiento y asociacionismo

La presencia de árabes en Argentina es contemporánea a los procesos migratorios de finales del siglo XIX y comienzos del siglo XX. Diversos estudios suelen dividir la llegada de sirios y libaneses (en aquellos territorios del Imperio Otomano) a la Argentina en tres etapas diferenciadas, tanto en la composición de la población según adscripción religiosa como en los motivos de migración y el tipo de asentamiento, procesos que se encuentran íntimamente relacionados.

La primera etapa es la que transcurre entre 1860 y 1920. La misma se debió fundamentalmente al gran crecimiento demográfico ocurrido en Medio Oriente, y sobre todo en el Líbano, que rompió el equilibrio entre tierra y población. Sin embargo, a ello deben adicionarse las persecuciones sufridas por las minorías cristianas dentro del Imperio Otomano. Siguiendo el patrón de distribución espacial del resto de los migrantes arribados en aquellos años, las y los inmigrantes sirios se situaron no sólo en Buenos Aires sino también en numerosas provincias y localidades del interior argentino, principalmente Tucumán, Córdoba, Santiago del Estero, Salta, Mendoza y San Luis (Klich, 2004, Katz, 2017)⁸.

En lo que respecta a la ciudad de Buenos Aires, hacia el 1900 los comerciantes sirios de origen alepino fueron asentando sus negocios en el barrio de San Cristóbal u Once (Germinal Nogués, 2003), mientras que aquellos provenientes de Damasco se establecieron entre los barrios de La Boca, Barracas y Flores.

Con la llegada de la Primera Guerra Mundial, las dificultades en las vías de transporte ultramarinas y la posibilidad de independizarse del Imperio Otomano, la migración sirio libanesa sufrió una gran disminución. La gran mayoría de los que llegaron hasta ese entonces eran de origen cristiano, fundando en la Argentina algunas iglesias y, sobre todo, sociedades de fomento de y para la comunidad, que cumplieron un rol fundamental al brindar ayuda a los nuevos contingentes.

8. Los espacios públicos compartidos por inmigrantes en general, y sirios en particular, que realizaban prácticas comunes de actividad comercial a comienzos del siglo XX, se ubicaban cerca del puerto de Buenos Aires, entre las calles Reconquista y 25 de mayo (Senkman, 2008). Como ya muestra el primer censo nacional de 1869, los inmigrantes tenían por entonces -antes de la gran expansión agraria-, una inserción predominantemente urbana; por ejemplo, en la ciudad de Buenos Aires ya vivía el 41% de todos los extranjeros (Devoto, 1995).

La segunda etapa puede situarse entre 1920 y 1945. En ella, aumenta el porcentaje de inmigrantes de origen musulmán y druso, dado que los territorios que actualmente ocupan el Líbano y la República Árabe Siria habían pasado a dominio francés, quien concedía mayores privilegios y participación a la población de origen cristiano y fundamentalmente maronita. También en aquella época arribaron sirios de origen judío. Luego de la Primera Guerra Mundial, y coincidiendo con la segunda etapa de migración siria en centros urbanos, comenzaron a surgir asociaciones de connacionales a lo largo y ancho del país, con la denominación genérica de "sociedades sirio-libanesas". Este tipo de nucleamientos cumplió un importante papel de comunicación y solidaridad hacia el interior del colectivo sirio, y de presencia pública en la vida civil de las ciudades. También se observa la creación de hospitales y centros educativos que permitían mantener fuertes lazos sociales, comerciales y de parentesco entre los miembros de la comunidad (Nasser, 2016).

En un estudio realizado sobre los inmigrantes sirios y libaneses en América Latina, Mónica Almeida (1997) resalta la importancia de los vínculos familiares y sociales entre los integrantes de esta comunidad. A pesar de haber comenzado a ganarse la vida vendiendo de forma ambulante, gracias a la fuerte cohesión existente entre los miembros de este grupo es que los sirio libaneses han podido lograr cierto grado de ascenso social, además de acumular, en algunos casos, grandes fortunas⁹.

Las principales provincias de las que partieron los migrantes sirios libaneses de aquel momento fueron Homs, Damasco, Monte Líbano y El Maten. A su vez, dentro de ellas, las principales ciudades de salida fueron Hafar, Yabud, Trípoli y Metain. La mayoría de los hombres que llegaban a la Argentina hablaban árabe y francés (como consecuencia de la colonización tras la caída del Imperio Otomano que fuera mencionado en el apartado sobre la historia del país). Además, esos primeros migrantes comenzaron a conformar las primeras cadenas migratorias, a partir de las cuales los familiares y demás paisanos realizarían el mismo recorrido (De Luca, n.d.).

9. Algo similar encontramos en el trabajo de Beatriz Vitar (1998) sobre los sirios y libaneses en la Provincia de Tucumán. En el mismo, la autora afirma que la presencia de extranjeros de este origen fue rechazada en la segunda mitad del Siglo XIX ya que se percibía como negativa por parte de los liberales argentinos. Allí encontramos nuevamente el tema del ascenso social. Si bien los primeros inmigrantes sirios que llegaron a Tucumán practicaban en su mayoría el comercio ambulante, en la segunda generación ya se puede observar un crecimiento económico y cultural.

El tercer momento para el estudio de la migración sirio libanesa hacia la Argentina se ubica entre los años 1945 y 1974, pero especialmente en el año 1958, cuando comenzó la guerra civil del Líbano. A partir de ese entonces, otros países fueron seleccionados para migrar, tales como Estados Unidos, Canadá, Australia y Kuwait (en gran crecimiento por el descubrimiento de petróleo). Argentina, en cambio, debido a los problemas políticos y económicos que sufrió a partir de aquellos años, dejó de ser un destino elegido como lo había sido hasta ese momento (De Luca, n.d.).

Entre los aspectos más destacados por los investigadores especializados, se señala la gran adaptabilidad y el progreso continuo que han llevado a algunos de sus miembros a ser gobernadores de provincia y hasta la presidencia (Menem y Rodríguez Saa) (Brauner y Schammah, 2012).

Programa Siria

El Programa Siria es un "Programa Especial de Visado Humanitario para Extranjeros Afectados por el Conflicto de la República Árabe Siria" destinado a personas de nacionalidad siria y sus familiares, independientemente de su nacionalidad, y a personas procedentes de los Territorios Palestinos, siempre que fueran residentes habituales o que hubieran residido en la República Árabe Siria y recibido asistencia por parte de la Agencia de la ONU para los refugiados de Territorios Palestinos "UNRWA".

El Programa busca brindar una respuesta conjunta del Estado y la comunidad de Argentina a las necesidades humanitarias de la población siria. Para ello tiene un rol fundamental la persona llamante o institución requirente que asume la responsabilidad de recibir a las personas y acompañarlas durante su proceso de integración local en Argentina por al menos un año.

Argentina es uno de los pocos países suramericanos junto a Brasil y Paraguay que ha implementado un mecanismo que facilita el ingreso al territorio a través del Programa Siria, y es el único Estado que ha creado una institución destinada específicamente a la implementación de esa política pública con el fin de alcanzar la integración social de esa comunidad (Kerz y Cicogna, 2017).

Para la implementación, se ha creado una disposición de la Dirección Nacional de Migraciones (Disposición DNM N° 3915/14, modificada por

la Disposición DNM N° 4499/15, conocido como "Programa Siria"), a partir de la cual los/as beneficiarios/as ingresan al país como residentes temporarios en el marco del artículo 23 inciso m) de la Ley Nacional de Migraciones N° 25.871, y por lo tanto no son refugiados reconocidos en los términos de la Convención de 1951 sobre el Estatuto de los Refugiados o la Ley N° 26.165. Sin perjuicio de ello, tienen una residencia temporaria por dos años, renovable por un año más, luego de lo cual pueden acceder a la residencia permanente. Después de dos años en el país ininterrumpidamente, pueden también solicitar la ciudadanía. Asimismo, conservan el derecho a peticionar el reconocimiento de la condición de refugiado en el país mediante los procedimientos vigentes. Cabe destacar que desde la creación del Programa hasta septiembre de 2018 han ingresado al país 409 personas con un visado humanitario.

La Ley de Migraciones establece los principios y lineamientos orientados a asegurar la integración de la población migrante a la sociedad o comunidad receptora, a partir de un trato igualitario, en las mismas condiciones de protección, amparo y derecho de los que gozan los ciudadanos argentinos, así como también el acceso igualitario a los servicios sociales y bienes públicos, sin sujetar esta igualdad a la condición migratoria de la persona. Este es un compromiso explícitamente compartido por todos los niveles del Estado nacional, provincial y municipal (DNM).



© OIM

Palabras finales

En el presente informe nos propusimos brindar una caracterización de la población siria. Para ello diseñamos un Perfil Sociocultural, entendiendo a la cultura como una práctica dinámica.

En este sentido, la información presentada no pretende ser representativa del conjunto de toda la población de origen sirio, ya que, tal como se ha intentado mostrar, la misma constituye un conjunto heterogéneo de personas, con identidades étnicas, religiosas y lingüísticas diversas, así como también lo son sus prácticas.

Sin embargo, la presentación de la historia del país, las diversas invasiones y transiciones políticas desde los Cananeos hasta el Imperio Otomano, pasando por los Cruzados y el Protectorado Francés hasta su independencia en 1946, permite comprender en mayor medida la gran diversidad actual que presenta su población.

Asimismo, hemos dado cuenta de la dimensión geográfica, las principales regiones del país, sus sectores productivos, así como un panorama de su economía y mercado laboral con anterioridad al conflicto que iniciara en 2011 y continúa hasta nuestros días.

Hemos comentado también las principales características del sistema educativo y de salud de la República Árabe Siria y las consecuencias que el conflicto ha dejado en ellos, así como en las principales ciudades del país como Homs, Alepo y Damasco. Finalmente, en esta primera parte, hemos mencionado las condiciones de vida de la población siria que ha tenido que reasentarse en países vecinos como Turquía, Jordania, Líbano e Iraq.

En otro orden de cosas, se expusieron aspectos destacados de la gastronomía, la música, la vestimenta, así como normas de etiqueta que sigue en gran medida la población en la República Árabe Siria, para contribuir a un mayor conocimiento del país y su población.

Para finalizar, se ha presentado la historia de la presencia de la población siria en la Argentina, desde las corrientes iniciadas a finales del siglo XIX hasta mediados del XX, para luego describir el Programa Siria y su funcionamiento.

El objetivo del Perfil es que los/as lectores/as puedan comprender pautas generales de la población de origen sirio que ha arribado y que lo hará en el futuro a la Argentina, facilitando de este modo el proceso de integración e intentando así contribuir a la deconstrucción de apreciaciones estereotipadas que se construyen en relación a las personas migrantes y refugiadas, y que, en ocasiones, son consecuencia de la falta de información.

Bibliografía

Almeida, M.

- 1997 Los sirio-libaneses en el espacio social ecuatoriano: cohesión étnica y asimilación cultural. En: *Journal de la Société des Américanistes*, pág. 201-227.

Alto Comisionado de las Naciones Unidas para los Refugiados (ACNUR)

- 2013 *Refugiados apátridas que han huido de Siria corren graves riesgos*. Puede consultarse en: www.acnur.org/noticias/noticia/refugiados-apatridas-que-han-huido-de-siria-corren-graves-riesgos/ (consultado el 22 de agosto de 2018).
- 2014 *Consideraciones de protección internacional con respecto a las personas que huyen de la República Árabe Siria – Actualización III*. Puede consultarse en: www.refworld.org/cgi-bin/telex/vtx/rwmain/opendocpdf.pdf?reldoc=y&docid=5600f2174 (consultado el 22 de agosto de 2018).
- 2016 *Global Trends, 2016*. Puede consultarse en: www.unhcr.org/globaltrends-2016.html (consultado el 22 de agosto de 2018).
- 2017 *Siria antes y después de la guerra. ¿Cómo ha cambiado?* Puede consultarse en: <https://eacnur.org/blog/siria-antes-y-despues-de-la-guerra/> (consultado el 07 de noviembre de 2018).
- 2018a *Operational Portal. Syria Regional Refugee Response*. Puede consultarse en: <http://data.unhcr.org/syrianrefugees/regional.php> (consultado el 22 de agosto de 2018).
- 2018b *Incremento en los Costos de la Salud en Jordania Deja a los Sirios en Extrema Necesidad*. Puede consultarse en: www.acnur.org/noticias/noticia/incremento-en-los-costos-de-salud-en-jordania-dejan-a-los-sirios-en-extrema-necesidad/
- 2018c *Survey Finds Syrian Refugees in Lebanon Became Poorer, More Vulnerable in 2017*. Puede consultarse en: www.unhcr.org/news/briefing/2018/1/5a548d174/survey-finds-syrian-refugees-lebanon-poorer-vulnerable-2017.html (consultado el 22 de agosto de 2018).
- 2018d *Tendencias Globales: Desplazamiento Forzado en 2017*. España.

Asociación Española para la Cultura, el Arte y la Educación (ASOCAE)

- N.D. Países: Geografía – Siria. Puede consultarse en: <https://nature-duca.com/geografia-paises-siria-01.php> (consultado el 22 de agosto de 2018).

Banco Mundial

- 2018 *Syrian Arab Republic*. Puede consultarse en <https://data.worldbank.org/country/syrian-arab-republic> (consultado el 22 de agosto de 2018), <http://databank.worldbank.org/data/reports.aspx?source=2&series=SLUEM.1524.ZS&country=SYR> (consultado el 9 de octubre 2018).

Brauner, S. y S. Schammah

- 2012 Más allá de las fronteras comunitarias: los argentinos de origen sirio y judíos en tiempos de rebeldía y autoritarismo. En: *Las Diásporas Judías y Árabes en las Américas*. Universidad de Tel Aviv-Universidad de Granada; pág. 197-226.

Bureau of Democracy, Human Rights and Labor

- 2015 *International Religious Freedom Report for 2015*. Puede consultarse en: www.state.gov/j/drl/rls/irf/religiousfreedom/index.htm#wrapper (consultado el 22 de agosto de 2018).

Cahen, Claude

- 1972 *El Islam*. Siglo XXI Editores, México D.F.

Central Bureau Statistics of Syria

- 2011 *Workers Distribution*. Puede consultarse en: www.cbssyr.sy/work/2011/compare/TAB5.htm (consultado el 18 de marzo de 2018).

Citizenship and immigration Canada

2015 *Population Profile: Syrian Refugees*. Puede consultarse en: www.cpa.ca/docs/File/Cultural/EN%20Syrian%20Population%20Profile.pdf (consultado el 08 de noviembre de 2018).

Collelo, T.

1987 *Syria: A Country Study*. GPO for the Library of Congress, Washington.

Cultural Orientation Resource Center (COR)

2014 *Cultural Orientation Resource Center*. Puede consultarse en: www.culturalorientation.net/library/publications/refugees-from-syria (consultado el 22 de agosto de 2018).

Davis, R. y R. Alchukr

2014 *Refugees from Syria*. COR Center: Center for Contemporary Arab studies. Georgetown University. Puede consultarse en: www.culturalorientation.net/learning/backgrounders (consultado el 22 de agosto de 2018).

De Luca, J.

N.D. *La inmigración sirio libanesa en la Argentina*. Puede consultarse en: <http://webiigg sociales.uba.ar/pobmigra/archivos/1.pdf> (consultado el 22 de agosto de 2018).

Departamento de Asuntos Económicos y Sociales de las Naciones Unidas (UN DESA)

2017 World Population Prospects. *The 2017 Revision, Volume I: Comprehensive Tables* (ST/ESA/SER.A/399). Puede consultarse en: https://population.un.org/wpp/Publications/Files/WPP2017_Volume-I_Comprehensive-Tables.pdf (consultado el 5 de octubre de 2018).

De Vaumas, E.

1955 La population de la Syrie. En: *Annales de Géographie*, Vol. 64, n° 341, pág. 74

Der Gougassián, K.

2001 *La identidad chiita en el Líbano: de la marginación a la emancipación política*. Puede consultarse en: http://sedici.unlp.edu.ar/bitstream/handle/10915/9887/Documento_completo.pdf?sequence=1 (consultado el 22 de agosto de 2018).

Devoto, D.

1995 *Historia de la Inmigración en la Argentina*. Editorial Sudamericana, Ciudad Autónoma de Buenos Aires.

Di Marzo, S.

2016 *La mística de la alimentación musulmana*. Puede consultarse en: <http://elestimulo.com/bienmesabe/la-mistica-de-la-alimentacion-musulmana/> (consultado el 22 de agosto de 2018).

Dirección Nacional de Migraciones

2004 *Ley Nacional de Migraciones N°25.871*. Puede consultarse en: www.migraciones.gov.ar/pdf_varios/residencias/ley_25871.pdf (consultado el 22 de agosto de 2018).

2017 *Solicitudes de radicación de población proveniente de la República Árabe Siria*. Puede consultarse en: www.migraciones.gov.ar/programasiria/indexSiria.php?acercaprograma (consultado el 22 de agosto de 2018).

Dutch Organisation for internationalisation in education (NUFFIC)

2015 *Education System Siria: described and compared with the dutch system*. Puede consultarse en: www.nuffic.nl/en/subjects/education-and-diplomas-syria/ (consultado el 22 de agosto de 2018).

ECURED

N.D. *Traje típico árabe*. Puede consultarse en: www.ecured.cu/Traje_t%C3%ADpico_%C3%A1rabe (consultado el 22 de agosto de 2018).

Fondo Internacional de Emergencia de las Naciones Unidas para la Infancia (UNICEF)

2006 *Matrimonio infantil: hojas informativas sobre la protección de la infancia*. Puede consultarse en: www.unicef.org/spanish/protection/files/FactSheet_childmarriage_sp.pdf (consultado el 22 de agosto de 2018).

2011 *The state of the world's children 2011*. Puede consultarse en: www.unicef.org/sowc2011/pdfs/SOWC-2011-Main-Report_EN_02092011.pdf (consultado el 22 de agosto de 2018).

2013 *Informe Los niños y niñas de Siria: ¿Una generación perdida?* Puede consultarse en: www.unicef.org/spanish/media/files/UNICEF_Syria_Two_Year_Report_March_2013_SP.pdf (consultado el 22 de agosto de 2018).

2016 *Siria: el matrimonio infantil crece en los campamentos de refugiados de Jordania*. Puede consultarse en: www.unicef.es/noticia/siria-el-matrimonio-infantil-crece-en-los-campamentos-de-refugiados-de-jordania (consultado el 22 de agosto de 2018).

2018 *Siria: 7 años de conflicto*. Puede consultarse en: www.unicef.es/causas/emergencias/conflicto-en-siria (consultado el 22 de agosto de 2018).

N.D. *Siria: niñas refugiadas y matrimonio concertado*. Puede consultarse en: www.unicef.es/noticia/siria-ninas-refugiadas-y-matrimonio-concertado (consultado el 22 de agosto de 2018).

N.D. *Siria: miles de niños privados de educación*. Puede consultarse en: www.unicef.es/noticia/siria-miles-de-ninos-privados-de-educacion (consultado el 22 de agosto de 2018).

Friedman, Y.

2010 *The Nuṣayrī-Alawīs: An Introduction to the Religion, History, and Identity of the Leading Minority in Syria* (Vol. 77). Brill, Leiden.

García, D.

2014 *Siria: Situación de Cristianos y Palestinos*. Comisión española de ayuda al refugiado, Madrid.

Heritage for Peace

N.D. *Siria: Demografía*. Puede consultarse en: www.heritageforpeace.org/syria-country-information/geography/?lang-es (consultado el 22 de agosto de 2018).

Hitti, P. K.

2002 *History of Syria Including Lebanon and Palestine* (Vol. 1 – Vol. 2). Gorgias Press, New Jersey.

Humanitarian Needs Overview

2018 <https://hno-syria.org/#downloads> (consultado el 9 de octubre de 2018); https://reliefweb.int/sites/reliefweb.int/files/resources/2018_syr_hno_english.pdf (consultado el 9 de octubre de 2018).

Jiménez Olmos, J.

2013 ¿Qué está pasando en Siria? En: *Cultura para la esperanza: instrumento de análisis de la realidad*, pág. 7-9.

Kaplan, S.

N.D. *Syria's Ethnic and Religious Divisions*. Puede consultarse en: www.fragilestates.org/2012/02/20/syrias-ethnic-and-religious-divides/ (consultado el 22 de agosto de 2018).

Katz, M.

2017 Sirios en la ciudad de Buenos Aires leído en términos de trayectorias y apropiación de los espacios. En: *III Jornadas internacionales de antropología del conflicto urbano*. Universidad de Buenos Aires.

Kerz, M. y M. P. Cicogna.

2017 Notas sobre ciudadanía y desplazamiento forzado: las personas afectadas por el conflicto sirio en Argentina. En: *Reflexiones*. Octubre de 2017.

Klengel, H.

1992 *Syria, 3000 to 300 BC: a handbook of political history*. Wiley Vch, Berlín.

Klich, I.

2017 Árabes, judíos y árabes judíos en la Argentina de la primera mitad del novecientos. En: *Estudios Interdisciplinarios de América Latina y el Caribe*, Vol. 6, N°2. Disponible en www7.tau.ac.il/ojs/index.php/eial/article/view/1196/1224 (consultado el 22 de agosto de 2018).

López García, B.

2000 *El mundo Árabo-Islámico contemporáneo. Una historia política*. Editorial Síntesis, Madrid.

Marín-Guzmán, R.

1996 *La familia en el Islam. Su doctrina y evolución en la sociedad musulmana*. Universidad de Costa Rica. Puede consultarse en: www.aleph.org.mx/jspui/bitstream/56789/30154/1/31-099-1996-0111.pdf (consultado el 22 de agosto de 2018).

Morales, J.

2001 *El islam* (Vol. 168). Ediciones Rialp, Madrid.

Movimiento por la Paz (MPDL)

2017 *Refugiados sirios en Líbano: extrema vulnerabilidad en un país al límite de sus capacidades*. Puede consultarse en: www.mpd.org/noticias/oriente-proximo/derechos-humanos/refugiados-sirios-libano-extrema-vulnerabilidad-pais#sthash-h.1m7kTBd1.uf3tSNUO.dpbs (consultado el 22 de agosto de 2018).

Nasser, G.

2016 *Inmigración, identidad y estrategias de adaptación a la sociedad receptora. El caso de las mujeres sirias y libanesas en Argentina (primera mitad del siglo XX)*. Tesis de doctorado en historia, literatura y poder. Procesos interétnicos y culturales en América. Universidad de Sevilla, Sevilla.

News Deeply

2018 *Malta's History of Failed Migration Deterrence*. Puede consultarse en: www.newsdeeply.com/refugees (consultado el 22 de agosto de 2018).

Nogués, G.

2003 *Buenos Aires, ciudad secreta*. Editorial Sudamericana, Ciudad Autónoma de Buenos Aires.

Norwegian Refugee Council (NRC)

2016 *Understanding statelessness in the Syria refugee context. Research Report*. Puede consultarse en: www.nrc.no/globalassets/pdf/reports/understanding-statelessness-in-the-syria-refugee-context.pdf (consultado el 22 de agosto de 2018).

Observatorio de la Infancia

2008 *Informe mundial sobre la violencia contra los niños y niñas*. Puede consultarse en: www.observatoriodelainfancia.msssi.gob.es/productos/pdf/informeMundialSobreViolencia.pdf (consultado el 22 de agosto de 2018).

Oliva, J.

2008 *Textos para una historia política de Siria-Palestina I* (Vol. 11). Ediciones Akal, Madrid.

Organización de las Naciones Unidas (ONU)

2018 *Siria*. Puede consultarse en: <https://news.un.org/es/focus/siria> (consultado el 22 de agosto de 2018).

Organización de las Naciones Unidas para la Alimentación (FAO)

N.D. *Las mujeres en la agricultura: cerrar la brecha de género en aras del desarrollo*. Puede consultarse en: www.fao.org/docrep/013/i2050s/i2050s02.pdf (consultado el 22 de agosto de 2018).

Organización de las Naciones Unidas para la Educación, la Ciencia y la Cultura (UNESCO)

2015 *Documento de Política N°22*. Publicado conjuntamente por el Instituto de Estadística de la UNESCO y el Informe de Seguimiento de la Educación para Todos en el Mundo. Puede consultarse en: <http://unesdoc.unesco.org/images/0023/002336/233610S.pdf> (consultado el 22 de agosto de 2018).

2016 Institute for Statistics. Puede consultarse en: <http://uis.unesco.org/en/country/sy> (consultado el 22 de agosto de 2018).

Organización Internacional de las Migraciones (OIM)

2017 *Guía informativa y de orientación cultural para la integración de los beneficiarios del Programa Siria en Argentina*. Organización Internacional para las Migraciones, Buenos Aires.

2018a *World Migration Report 2018*. Puede consultarse en: http://publications.iom.int/system/files/pdf/wmr_2018_en.pdf?language=es (consultado el 22 de agosto de 2018).

2018b *Llamamiento por la crisis en Siria*. Puede consultarse en: www.iom.int/sites/default/files/country_appeal/file/IOM-Syria-Crisis-Appeal-2018.pdf (consultado el 22 de agosto de 2018).

Organización Internacional del Trabajo (OIT)

2018 Estimates and Projections series, 2018. Disponible en <https://www.ilo.org/ilostat> (consultado el 5 de octubre de 2018).

Organización Mundial de la Salud (OMS)

2016 *Países: República Árabe Siria*. Puede consultarse en: www.who.int/countries/syr/es/ (consultado el 22 de agosto de 2018).

2017 *10 cosas que debe saber sobre la crisis siria*. Puede consultarse en: www.who.int/hac/crisis/syr/10-things/mobile-version/es/ (consultado el 22 de agosto de 2018).

Páginas Árabes

2017 *Sirios, los mayores tomadores de mate fuera de Sudamérica*. Puede consultarse en www.eltterritorio.com.ar/nota4.aspx?c=6658673142949653 (consultado el 22 de agosto de 2018).

Prado, A., y Catalana, P. D. J. I.

2006 *Homosexualidad en el islam*. Oozeabap. Puede consultarse en www.oozeabap.org/text/homosexualidad_islam.htm (consultado el 22 de agosto de 2018).

Programa de las Naciones Unidas para el Desarrollo (PNUD)

2004 *Informe sobre Desarrollo Humano 2004. La libertad cultural en el mundo diverso de hoy.*

Roldán Castro, F.

2016 *La mujer musulmana en la historia* (Vol. 115). Servicio de Publicaciones de la Universidad de Huelva.

Ruiz Figueroa, M.

1996 *Islam: religión y estado*. El Colegio de México, Centro de Estudios de Asia y África, México D.F.

Salinas Mendoza, A.

2005 Refugiados kurdos en Alemania: problema de integración y adaptación a la cultura y sociedad de la República Federal Alemana. Universidad de las Américas Puebla. Puede consultarse en: http://catarina.udlap.mx/u_dl_a/tales/documentos/lri/salinas_m_a/capitulo1.pdf (consultado el 22 de agosto de 2018).

Sancha, N.

2017 Nuevos espacios y roles para las mujeres sirias. En: *Estudios de Política Exterior*. Marzo-Abril 2017.

Senkman, L.

2008 Klal Yisrael at the frontiers: the transnational Jewish experience in Argentina. En: *Identities in an Era of Globalization and Multiculturalism*, pág. 125-150.

Syrian Centre for Policy Research (SCPR)

2014 Damascus – Syria. Puede consultarse en: https://www.unrwa.org/sites/default/files/scpr_report_q3-q4_2013_270514final_3.pdf (consultado el 5 de octubre de 2018).

Tenesaca Martínez, J.

2016 *Análisis de la situación de los refugiados y desplazados sirios como consecuencia del conflicto armado*. Trabajo de graduación, Universidad del Azuay, Ecuador.

United Nations Relief and Works Agency for Palestine Refugees in the Near East (UNRWA)

2018a *The Syria Crisis*. Puede consultarse en: www.unrwa.org/syria-crisis (consultado el 22 de agosto de 2018).

2018b *Syria: UNRWA – Humanitarian Snapshot, June 2018*. Puede consultarse en: www.unrwa.org/resources/reports/syria-unrwa-humanitarian-snapshot-june-2018 (consultado el 22 de agosto de 2018).

Uribe, H.

2017 Halal, un concepto global. En: *Revista Aldaba*, n°36, Melilla.

U.S. Library of Congress

N.D. *Druzes*. Puede consultarse en: <http://countrystudies.us/syria/33.htm> (consultado el 08 de noviembre de 2018).

Valcarcel, M.

2013 *Mujeres Musulmanas: Identidad, Género y Religión*. Tesis de Licenciatura en Ciencias Antropológicas, Facultad de Filosofía y Letras, Universidad de Buenos Aires, Ciudad Autónoma de Buenos Aires.

Vitar, B.

1998 Inmigrantes sirios y libaneses en Tucumán (Argentina): el reclamo de la etnicidad. En: *Trocadero: Revista de historia moderna y contemporánea*, N°10, pág. 287-310.

Von Grunebaum, G.E.

1975 *El islam. Desde la caída de Constantinopla hasta nuestros días*. Siglo XXI, Madrid.

World Education News and Reviews

2016 *Education in Syria*. Puede consultarse en: <https://wenr.wes.org/2016/04/education-in-syria> (consultado el 22 de agosto de 2018).



OIM Argentina

Av. Callao 1046 . Piso 2 . Of. A
Ciudad de Buenos Aires . Argentina
iombuenosaires@iom.int
www.argentina.iom.int/co/
f oimargentina t OIM_Argentina