

## Boletín Informativo

El Equipo Humanitario de País en Guatemala (EHP) ha realizado varias actividades durante los primeros cuatro meses del año 2018, estas actividades corresponden a los objetivos de los planes operativos y prioridades identificadas en preparación y respuesta a emergencias. Estas acciones fortalecen las capacidades del equipo y contribuyen a identificar brechas, mejorar los mecanismos de coordinación y manejo de información y fortalecer los lazos de cooperación entre los socios del equipo humanitario.

## Ejercicio Fuerzas Aliadas Humanitarias -FAHUM 2018-

Guatemala fue el país anfitrión, para realizar el Ejercicio de Fuerzas Aliadas Humanitarias -FA-HUM 18-, durante dos semanas (del 16 al 27 de abril) se realizaron diferentes actividades y escenarios con el fin de poner en práctica los diferentes protocolos de respuesta.

Este ejercicio se diseñó con el objetivo de fortalecer las capacidades en respuesta ante desastre de gran magnitud y para fortalecer la cooperación hemisférica, colaboración entre las entidades humanitarias regionales, las fuerzas militares y de seguridad en el área de responsabilidad de Comando Sur.

El simulacro estuvo a cargo de la Secretaria Ejecutiva de la Coordinadora Nacional para la Reducción de Desastres -CONRED- en conjunto con el Comando Sur y tomo como escenario la erupción del volcán de Fuego, con alcance territorial a nivel departamental, municipal y local en Escuintla. Este simulacro puso a funcionar el Sistema de Comando de Incidentes -SCI-, Centro de Coordinación de Emergencias -COE MILITAR-, Coordinadora Local -COLRED-, Coordinadora Municipal -COMRED-, Coordinadora Departamental -CODRED-, Coordinadora Nacional -CONRED-, Centro de Coordinación de Asistencia y Ayuda Humanitaria -CAAH-.

El ejercicio contó con la participación de más de 100 expertos nacionales e internacionales de República Dominicana, Chile, Brasil, Colombia, Perú, El Salvador, Honduras, Nicaragua, Costa Rica y Panamá. En este espacio participó el Equipo Humanitario de País, activando sus mecanismos y protocolos de respuesta, sala situacional, productos de información y por primera vez se usó la app en línea para evaluaciones sectoriales, dicha evaluación contempla información desagregada por edad y sexo, así como información relevante de los sectores, esta evaluación se realizó desde teléfonos celulares y tablets y la información generada ingresaba automáticamente al sistema de información SISMICEDE.



FOTO: EHP- CONRED

## DESTACADOS

- Ejercicio Fuerzas Aliadas Humanitarias 2018
- Primera Asamblea Equipo Humanitario de País
- Índice de Gestión de Riesgos -INFORM-
- Taller: Abordaje de la Violencia Basada en Género en Albergues ¿Cómo prevenirla?
- Resumen de incidentes presentados de enero-abril 2018.

## Primera Asamblea Equipo Humanitario de País

El 19 de marzo del año en curso, se realizó la primera asamblea del Equipo Humanitario de País -EHP-, con la participación de 21 instituciones socias, el objetivo de la asamblea fue presentar los resultados de la identificación de necesidades humanitarias (HNO) y su relación con el plan de trabajo 2018, también se presentó el protocolo de contingencia ante terremotos.

El HNO es un documento elaborado por el EHP durante el segundo semestre del año 2017 y proporciona una visión compartida de las crisis humanitarias de lento desarrollo y de la situación de alta vulnerabilidad que impera en el país.

Según el documento, se han identificado 1.6 Millones de personas en necesidades humanitarias. Los 4 grupos priorizados son: Agricultores de subsistencia de maíz y frijol, pequeños productores de café y jornaleros; niños y niñas que sufren desnutrición crónica; migrantes y desplazados; y personas afectadas por violencia no convencional. Link para descargar documento: [HNO GUATEMALA](#)

El protocolo de contingencia ante terremotos contiene las principales acciones y mecanismos de respuesta ante un evento sísmico de gran magnitud que en determinado momento afecte el país. Lo importante de este protocolo es que contiene planes sectoriales.



FOTO: EHP

## Índice de Gestión de Riesgos –INFORM-

En coordinación con el Fondo de las Naciones Unidas para la Infancia -UNICEF-, la Oficina de las Naciones Unidas para la Coordinación de Asuntos Humanitarios –OCHA- el Programa de las Naciones Unidas para el Desarrollo -PNUD- Ayuda humanitaria de la Comisión Europea - ECHO y la SE-CONRED, durante los primeros 4 meses del año 2018, se realizaron una serie de reuniones y talleres con el objetivo de socializar y capacitar a personal en el uso y aplicación de la herramienta índice de gestión de riesgos INFORM (acrónimo en inglés de INdex For Risk Management).

Las reuniones de socialización se realizaron con instituciones del sistema que conforman la mesa técnica, dentro de ellos Ministerio de la Defensa, Ministerio de Salud Pública y Asistencia Social, Ministerio de Educación, Ministerio de Finanzas Públicas, Ministerio de Comunicaciones, Transporte y Obras Públicas, Ministerio de Gobernación, Cuerpo de Bomberos Nacionales, Asamblea de Presidentes de los Colegios Profesionales, Comité Coordinador de Asociaciones Agrícolas, Comerciales, Industriales y Financieras, INSIVUMEH.

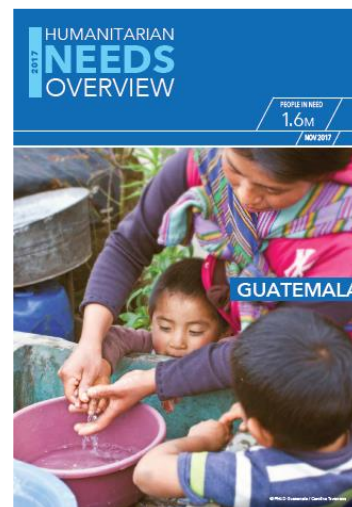


FOTO: CONRED

Despacho Superior, Directores y Sub Directores de SE CONRED, Ministros y Vice Ministros, puntos focales y suplentes de las Direcciones de la SE CONRED.

Por aparte, los talleres fueron dirigidos a personal técnico y administrativo de la Secretaria Ejecutiva de la CONRED. Con estos talleres se espera que el personal adquiera conocimientos y habilidades en la aplicación de la herramienta, que les permita tener acceso a la información, realizar análisis, un entendimiento común de riesgos para la toma de decisiones, diseñar estrategias e implementar acciones.

## Taller: Abordaje de la Violencia Basada en Género en Albergues ¿Cómo prevenirla?



FOTO: OCHA

En el mes de marzo, se realizó el Taller de Abordaje de la Violencia Basada en Género en Albergues ¿Cómo prevenirla? Facilitado y financiado por el Fondo de Población de las Naciones Unidas -UNFPA-.

En este taller participó la Red de Comunicadores en Gestión para la Reducción de Riesgos a Desastres.

El objetivo del taller fue revisar y retroalimentar sobre el abordaje de los derechos humanos de las mujeres y la perspectiva de género en la gestión y respuesta humanitaria.

Los desastres de origen natural y las crisis humanitarias, incluyendo aquellas provocadas por la violencia y los conflictos, afectan las vidas y las condiciones de vida de las personas. Tienen un impacto diferenciado y directamente más adverso en mujeres y niñas, y en personas en situación de vulnerabilidad, minorización o exclusión, tales como personas indígenas, personas mayores o con discapacidades.

Los medios de información pública son clave para facilitar el acceso a la información desde una perspectiva de derechos humanos de las mujeres y de igualdad de género, para provocar cambios culturales y monitorear la situación de las mujeres en cuanto a su participación, en pie de igualdad con los hombres, en la política y la toma de decisiones y en la reconstrucción de las economías locales, para que tengan iguales posibilidades de desarrollarse y reconstruir sus vidas, las de sus familias y sus comunidades.



FOTO: OCHA

## Resumen de incidentes presentados de enero– abril 2018

Los principales incidentes presentados en el país durante los primeros cuatro meses del año son:



**TEMPORADA DE DESCENSO DE TEMPERATURAS 2017-2018:** la temporada de bajas temperaturas inició oficialmente en noviembre 2017 y concluyó en marzo 2018, la Coordinadora Nacional para la Reducción de Desastres -CONRED- contabilizó 95,830, personas afectadas, 2,168 personas damnificadas, 6,045 personas evacuadas, 1,200 personas albergadas y 1 persona fallecida, 1,415 viviendas con daño leve y 736 viviendas con daño moderado y 17 con daño severo. Los cuatro departamentos en donde se brindó mayor atención son: Guatemala, Quiché, Jalapa y Huehuetenango.



**INCENDIOS:** La temporada de incendios forestales, dio inicio el mes de noviembre de 2017, las estadísticas hasta el mes de abril reportan un total de 681 incendios forestales y 199 no forestales que se han liquidado a nivel nacional los cuales han dejado 4,116 hectáreas de terreno afectadas. Los departamentos más afectados por incendios forestales son Quiché, Huehuetenango, Jalapa, Guatemala, Sololá, Baja Verapaz y Petén.



**ACTIVIDAD VOLCÁNICA:** El volcán de Fuego a lo largo de éste período (enero-abril), ha presentado actividad, con incremento de flujos de lava, explosiones moderadas y fuertes, caída de partículas de ceniza en comunicades cercanas al volcán. En el sistema de información SISMICEDE, en este período se reportan 48,001 personas afectadas, 2,880 personas evacuadas, 2,880 personas atendidas.



**LLUVIAS POR FRENTE FRÍO:** Por acercamiento de frentes fríos se generaron lluvias provocando derrumbes, deslizamientos y fuertes vientos en el territorio nacional. Con un saldo de 13,139 personas afectadas, 23 personas damnificadas, 60 personas evacuadas y 22 viviendas con daño leve y severo. Los departamentos afectados son: Alta Verapaz (San Cristobal Verapaz), El Progreso (Sanarate), Guatemala (Petapa) e Izabal (Livingston).

Fuente: SISMICEDE

## GUATEMALA Infografía incidentes enero-abril 2018

Resumen de incidentes presentados de enero-abril 2018 (20-05-2018)

Personas Damnificadas  
2,191 mil



Personas Afectadas  
156,970 mil

5 Departamentos los más afectados



4 departamentos no afectados  
18 departamentos afectados por eventos

### CIFRAS CLAVES

- Persona fallecida **1**
- Personas evacuadas **8,985**
- Personas albergadas **1,200**
- Viviendas daño leve **1,427**
- Viviendas daño moderado **736**
- Viviendas daño severo **27**

### CIFRAS CLAVES POR EVENTO

	Afectados	Damnificados	Albergados
Super temperaturas	95,830	2,118	1,200
Actividad Volcánica	48,001	0	0
Lluvias por frente frío	13,139	23	0
<b>TOTAL</b>	<b>156,970</b>	<b>2,191</b>	<b>1,200</b>

### INCENDIOS FORESTALES

- 681** Incendios forestales
- 199** Incendios no forestales
- 4,116** hectáreas de terreno afectadas

Fuente: SISMICEDE  
Coordinadora Nacional para la Reducción de Desastres (CONRED)  
Fecha de producción 29/05/18-

Elaborado por: OCHA para el EHP.

Para más información:

**Sra. Rebeca Arias**, Coordinadora Residente del Sistema de Naciones Unidas, [rebeca.arias@one.un.org](mailto:rebeca.arias@one.un.org),  
Tel. (502) 23843120

**Lic. Sergio Garcia**, Secretario Ejecutivo de la CONRED, [scabanas@conred.org.gt](mailto:scabanas@conred.org.gt), Tel: (502) 23240800

**Sr. John Lundine**, Secretaria de ONGs, [john.lundine@plan-international.org](mailto:john.lundine@plan-international.org), Tel: (502) 23230202

Disponible en [website](http://website) | [www.unocha.org](http://www.unocha.org) | [www.reliefweb.int](http://www.reliefweb.int) | [www.redhum.org](http://www.redhum.org)