

**الحسكة:** في حزيران/يونيو، وصل ما يقرب من ١٧٠٠ نازحاً من مختلف أنحاء محافظة الرقة إلى مخيم مبروكة. ويقوم شركاء القطاع بتوزيع مواد الإغاثة ونصب الخيام، والعمل المتواصل لتحسين ظروف المعيشة هناك. وقد مر عشرات الآلاف من النازحين عبر مخيم مبروكة قبل الانتقال إلى مناطق أخرى أو العودة إلى أماكن سكنهم الأصلية.

© UNHCR Syria

## أرقام رئيسية

## اجمالي المواد غير الغذائية الموزعة

٣,١ Million الاجمالي حتى شهر حزيران ٢٠١٧

١,٥ مليون ١,٦ مليون

المواد غير الغذائية الأساسية المواد غير الغذائية التكميلية



١٠١ ٣٧٢

المواد غير الغذائية الأساسية المواد غير الغذائية التكميلية

## المستفيدين الذين تلقوا مساعدات بشكل كافٍ

٣١٢,٩٠٧ ٤,٩ م

مستفيدين مستهدفين حسب خطة الاستجابة الإنسانية

٣١٢,٩٠٧ عدد المستفيدين الذين تلقوا مساعدات كافية تضمنت أكثر من ٤ مواد غير غذائية أساسية (٦١% من مجموع المستفيدين البالغ ٤,٩ مليون شخص بحاجة إلى المواد غير الغذائية داخل سوريا).

**مواد أساسية**

مؤشر خطة الاستجابة الإنسانية ٠١٠١ أعداد الأشخاص الذين تم تلبية احتياجاتهم بشكل كافٍ فيما يتعلق بالمواد غير الغذائية الأساسية

١,٢ مليون ٨٢٥,٠٠٠

مستفيدين مستهدفين حسب خطة الاستجابة الإنسانية

عدد تقديري للأشخاص الذين تلقوا أكثر من مادة واحدة موسمية أو تكميلية في حزيران ٢٠١٧ (١٥٠% من اجمالي عدد المستفيدين البالغ ٨٢٥,٠٠٠ شخص في عام ٢٠١٧).

**مواد تكميلية**

مؤشر خطة الاستجابة الإنسانية ١٠٢٠ عدد الأشخاص الذين تم تلبية احتياجاتهم الموسمية من المساعدات

## اجمالي المستفيدين بشكل عام

٣,٨٨٩,٠٢٠

اجمالي اعداد المستفيدين من المواد غير الغذائية لغاية شهر ايار ٢٠١٧ الذين تلقوا على الأقل مادة واحدة / جزء من مادة.



## مقتطفات رئيسية

تم تنظيم ورشة عمل لمدة يومين حول التنسيق لكامل سورية في الفترة من ١٩ إلى ٢٠ حزيران/يونيو في بيروت، لبنان وذلك بغية عرض آخر المستجدات والخطة التشغيلية للقطاع. ومن بين النقاط البارزة التي تمت مناقشتها في هذه الورشة عمليات تقييم الاحتياجات المخطط لها والتي من شأنها المساعدة على توفير معلومات للاستعراض العام للاحتياجات الإنسانية لعام ٢٠١٨ ومراجعة مقاييس شدة هذه الاحتياجات وهيكلية التخطيط لفصل الشتاء.

تم إعداد سجل لتجميع كافة أنشطة التقييم والرصد ذات الصلة والتي تتم داخل سورية تحت اسم سجل التقييم. ويهدف هذا السجل إلى تقييم ما يتوافر من معلومات وما هو غير متاح منها وذلك فيما يتعلق بوضع احتياجات المواد غير الغذائية.

تجري حالياً عملية رصد توزيع المواد غير الغذائية بين الشركاء والتي تتم في معظمها من جانب المفوضية. وفي طرطوس تمّن المستفيدون التحسينات الكبيرة التي أدخلتها المصاييح الشمسية على حياتهم اليومية، في حين أثاروا موضوع الحاجة الكبيرة للحفاضات. كما تم في حلب القيام بزيارات رصد في أحياء المشاطية وأقيول والكلاسه حيث قامت جمعية "الإحسان" ومنظمة "IHSIA" وجمعية "من أجل حلب" بتوزيع المواد غير الغذائية من خلال الهلال الأحمر العربي السوري. وسيتم تبادل المعلومات التي تتعلق بالتحليل الكامل لنتائج رصد ما بعد توزيع المواد غير الغذائية مع الشركاء بمجرد استكمالها.

يستمر دور الفرق المحلية العاملة في النمو. ففي حزيران/يونيو، اجتمع شركاء قطاع المواد غير الغذائية في السويداء وناقشوا سبل تحسين تتبع الاستجابة التشغيلية ومواءمة مبادرات التقييم وتحسين تبادل المعلومات. ويخطط الشركاء لتطوير وحدة تخزين مركزية تتضمن معلومات عن المستفيدين وذلك لتجنب الازدواجية.

يوصل الشركاء في القطاع تقديم المساعدة إلى النازحين المتضررين جراء أزمة الرقة. ففي حزيران/يونيو، وزع معظم الشركاء سلال المواد غير الغذائية بالإضافة إلى مستلزمات النظافة والبيدونات في عين عيسى والكرامة والطبقة وتل أبيض. ويواصل الشركاء تسجيل النازحين في القرى الواقعة في الجزء الشمالي من الرقة وذلك لتوزيع المواد غير الغذائية.

## التغرات والتحديات

- يحدُّ انعدام الأمن على نطاق واسع، وعدم القدرة على الوصول الفعلي، والبيروقراطية والصرامة التي تتسم بها الإجراءات والمواقف من القدرة على توفير مساعدات إنسانية كافية ومنظمة لاسيما لأولئك الذين يعيشون في المناطق المحاصرة والمناطق التي يصعب الوصول إليها؛
- يعيق عدم توفر معلومات مصنفة بحسب العمر والجنس للسكان المحتاجين من قدرة القطاع على تلبية احتياجات معينة واستهدافها؛
- لا تزال المعوقات اللوجستية، مثل إغلاق الطرق وانتشار نقاط التفتيش ووجود التهديدات والقرب من خطوط الجبهات (على سبيل المثال الرقة)، تعرقل التوزيع السريع للمساعدات لاسيما أثناء وجود قافلة مشتركة بين الوكالات؛
- يحول عدم توفر بيانات دقيقة حول مستلمي المساعدات دون قيام القطاع بتقييم أفضل حول من هم المستفيدون الذين تم الوصول إليهم فعلياً وتقديم الخدمات لهم؛
- يقرض الرصد المحدود وغير المنتظم لعملية التوزيع الناجم عن انعدام الأمن وعدم الاستقرار من قدرة القطاع على تقييم أثر المساعدات التي يقوم بتقديمها وعلى قدرته على الحصول على معلومات من شأنها تحسين التخطيط المستقبلي؛
- يعيق عدم وجود آلية واضحة وفعالة لاستقاء آراء السكان المحتاجين، وذلك بسبب حساسية وصعوبة عملية جمع المعلومات، من قدرة القطاع على تحديد مدى فعالية جهوده بشكل أفضل؛
- لا يزال نقص الأنشطة التي توفر مصادر الدخل لتأمين الموارد المالية اللازمة يعيق من قدرة أكثر الفئات ضعفاً من السكان المحتاجين في الحصول على الاحتياجات الأساسية للأسرة؛
- يؤثر التراجع في المشاركة الفعالة بين أعضاء القطاع على عملية التنسيق وقدرة القطاع على الوصول الشامل؛
- يؤثر عدم وجود هيكلية دقيقة للتنسيق على مستوى الكفاءة في تنسيق استجابة القطاع أثناء القوافل المشتركة بين الوكالات.
- يؤثر عدم توافر المعلومات الموثوقة والموحدة حول وصول القوافل المشتركة بين الوكالات على قدرة القطاع على تحديد مدى وتأثير مساهمته في القافلة؛
- إن عدم توفر عددٍ كافٍ من عمليات التقييم التفصيلي والشامل يجعل من الصعوبة بمكان قيام القطاع بتغيير أولويات الاستجابة من توزيع المواد الأساسية غير الغذائية إلى تقديم مواد تكميلية.
- يحد انخفاض عدد المنظمات غير الحكومية المحلية المخولة بالدخول بشراكة مع وكالات الأمم المتحدة، ولا سيما في المناطق المتضررة بشدة، من مدى الاستجابة الإنسانية (على سبيل المثال الرقة).
- يؤثر عدم الالتزام بمعايير التوزيع المتفق عليها (مثل المصباح الشمسية التي توزعها المفوضية) على نوعية الاستجابة التي تتعلق بالمواد غير الغذائية (كما في اللاذقية ومشتى الحلو).

### خلفية الأزمة:

تحولت الأزمة في الجمهورية العربية السورية والتي بدأت في آذار/مارس ٢٠١١ إلى حالة طوارئ معقدة أدت إلى نزوح نحو ٦,٣ مليون شخص ووصول عدد اللاجئين السوريين إلى ٤,٨ مليون. وقد أشار تقييم الاحتياجات الإنسانية لعام ٢٠١٧ بأن حوالي ١٣,٥ مليون شخص بحاجة إلى مساعدات إنسانية، منهم حوالي ٥,٨ مليون شخص بحاجة إلى الحصول على مواد أساسية لاستخدام الأسرة وغيرها من مساعدات قطاعية متعددة، حيث أنهم لا يزالون يعيشون في بيئة غير آمنة ومضطربة. وقد اضمحلت تدريجياً قدرة السكان المتضررين على الصمود والتكيف الإيجابي وذلك بسبب الصراع الطويل الأمد. كما تضاءلت القدرة الشرائية وإمكانية تأمين الاحتياجات المعيشية الأساسية وذلك بسبب الركود الاقتصادي الذي جعل العديد من الناس عاطلين عن العمل، كما تراجعت فرص الحصول على المواد الأساسية لاستخدام الأسرة وذلك بسبب توقف مقدمي الخدمات الأساسية عن العمل.



## إضاءات على احد الشركاء

أوكسفام هي منظمة دولية غير حكومية تتولى مهمة إيجاد حلول دائمة للفقر والظلم الاجتماعي. وبدأت عملها في سورية في حزيران/يونيو ٢٠١٣، إلى جانب الوكالات الأخرى، من خلال الاستجابة للحاجة الملحة إلى المياه النظيفة. وفي حين أنها تركز على إعادة تأهيل البنية التحتية للمياه، فإنها تضيف إلى برامجها أيضاً تقديم الدعم في حالات الطوارئ لإنقاذ الحياة.

بدأت أوكسفام تدخلاتها فيما يتعلق بالمواد غير الغذائية منذ عام ٢٠١٤ وبشكل رئيسي في محافظات الحسكة و حلب ودمشق وحماة وريف دمشق. وتشمل المساعدات غير الغذائية توزيع مستلزمات النظافة الصحية للأسر وقوارير الماء والبطانيات وبيدونات (أواني تعبئة المياه) وحصائر الأرضيات وناموسيات لمكافحة البعوض. كما أنها توفر خزانات المياه بالإضافة إلى تركيب المراحيض. وكانت تدخلات منظمة أوكسفام الأخيرة فيما يتعلق بالمواد غير الغذائية عبر الاستجابة لحالة الطوارئ في حلب والتي امتدت من كانون الأول/ديسمبر ٢٠١٦ إلى شباط/فبراير ٢٠١٧ حيث تم الوصول إلى حوالي ٣٤٨٥٦٦ مستفيداً.

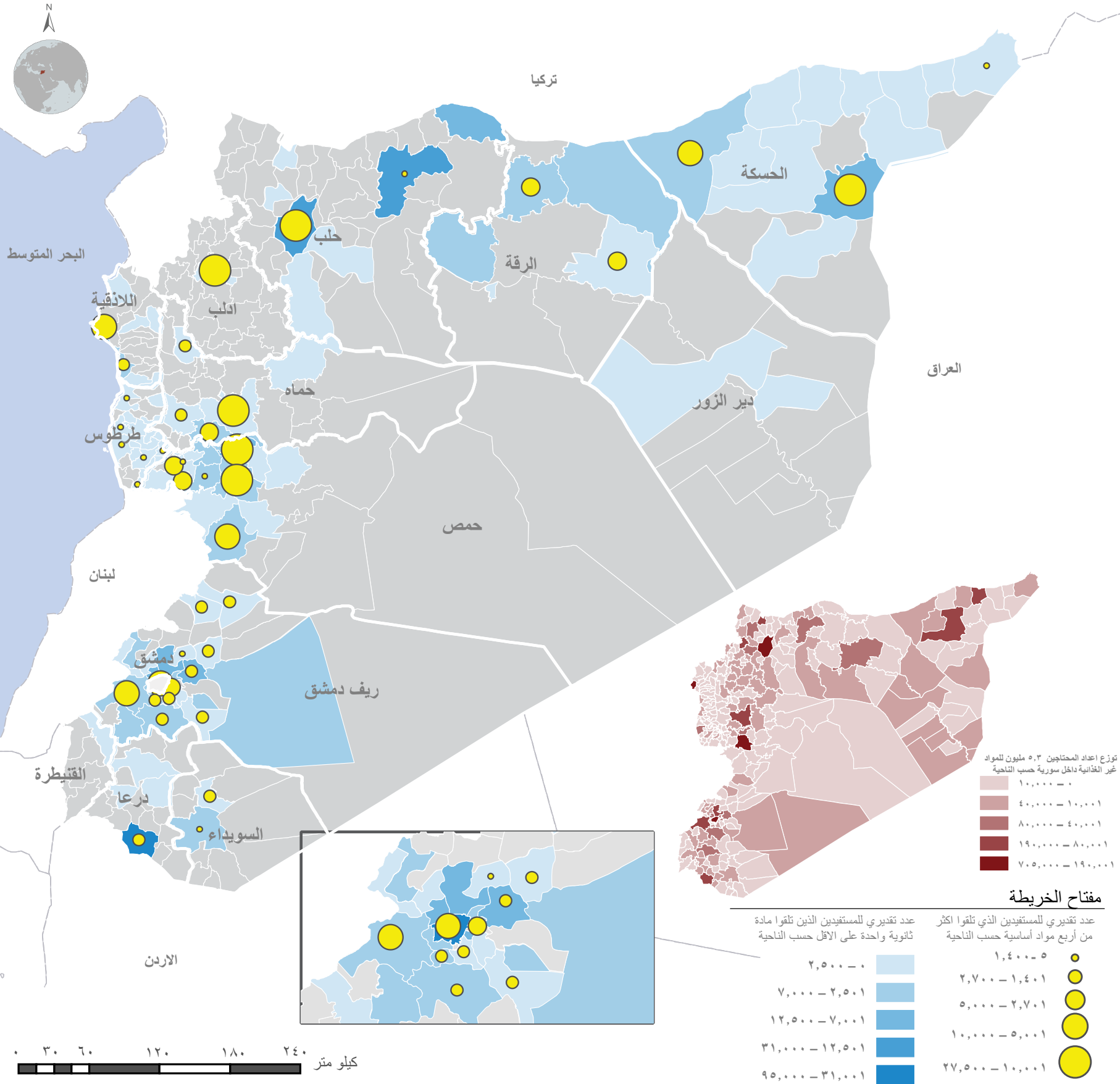
ومع تصاعد الأزمة في سورية، لم يقتصر عمل أوكسفام على زيادة عملها الإنساني في جميع أنحاء المنطقة فحسب، بل قامت أيضاً بحملة نشطة وذلك من أجل (١) الحفاظ على حقوق جميع الأشخاص المتضررين من الأزمة وضمن سماع أصواتهم، (٢) تقديم استجابة إنسانية فاعلة في سورية والمنطقة بالعموم، و (٣) دعوة حكومات حول العالم لاستخدام نفوذهم لإيجاد حل سياسي للأزمة. وبشكل تعزيز الصحة العامة وإدارة النفايات الصلبة ودعم سبل كسب العيش جزءاً من تدخلاتها.

ولدى أوكسفام أكثر من ٥٠ موظفاً يعملون حالياً في ١٠ من أصل ١٤ محافظة في سورية.

### فريق التنسيق في قطاع المواد غير الغذائية

- جويل أندرسون، مسؤول في قطاع المواد غير الغذائية (anderssj@unhcr.org)  
 زينة الخيمي، مساعدة في قطاع المواد غير الغذائية (alkhiami@unhcr.org)  
 محمد شهزاد، مسؤول إدارة بيانات (shahzadm@unhcr.org)  
 كورازون لاغامايو، مسؤولة إدارة بيانات (lagamayo@unhcr.org)  
 مها شعبان، مساعدة إدارة بيانات (shabanm@unhcr.org)  
 أشرف زيداني، مساعد إدارة بيانات - حلب (zedane@unhcr.org)



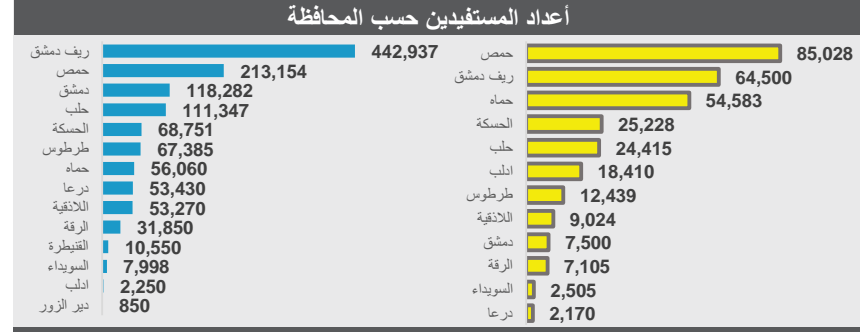


### أعداد المستفيدين الفعليين

المواد التكميلية	المواد الأساسية
١,٢٣٨,١١٥	٣١٢,٩٠٧

الأشخاص الذين تلقوا مادة تكميلية واحدة على الأقل والتي تتضمن المواد الموسمية (١٥٠% من ٨٢٥,٠٠٠ إجمالي عدد الأشخاص المحتاجين في المناطق السورية)

الأشخاص المستفيدين بشكل كافٍ والذين تلقوا أكثر من أربع مواد أساسية (٦% من ٤٠٩ مليون إجمالي عدد الأشخاص المحتاجين في المناطق السورية)



### أعداد المستفيدين حسب نوع المساعدة



### إجمالي المواد غير الغذائية الموزعة حسب المحافظة



### إجمالي المواد غير الغذائية الموزعة حسب المحافظة



### إجمالي المواد غير الغذائية الموزعة حسب المحافظة



### مجموع أعداد المستفيدين الفعليين

إجمالي عدد الأشخاص الذين تلقوا مادة واحدة / جزء من مادة غير غذائية على الأقل حتى أيار ٢٠١٧: ٣,٨٨٩,٠٢٠



## الملخص



٢١ إجمالي عدد رحلات القوافل المشتركة للمنظمات



١٤ إجمالي عدد الاحياء التي تمت تغطيتها من قبل القوافل المشتركة والتي تتكون من ٨١% مناطق محاصرة و ١٣% مناطق صعبة الوصول



٣٦٦,١٩٥ إجمالي عدد المستفيدين والذين هم ٢٧,٥٠٠ (٧%) من مناطق محاصرة و ٢٩٠,١٩٥ (٩٣%) من مناطق صعبة الوصول



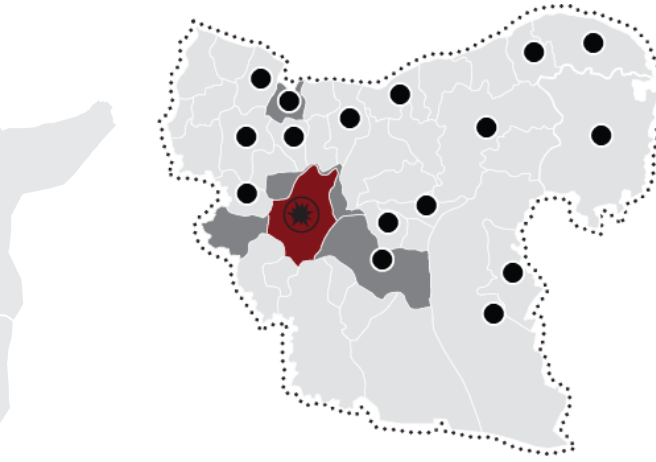
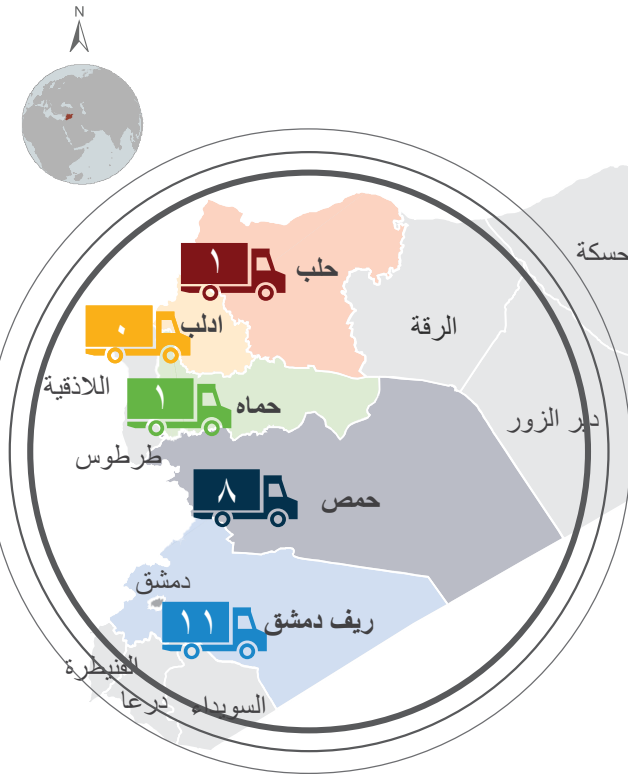
٢٥٩,٢٥٤ إجمالي عدد المواد الغير غذائية الموزعة عن طريق القوافل المشتركة

اسماء الاحياء صعبة الوصول والمحاصرة التي تمت تغطيتها من خلال رحلات القوافل المشتركة بين المنظمات (٢٠١٦-٢٠١٧)

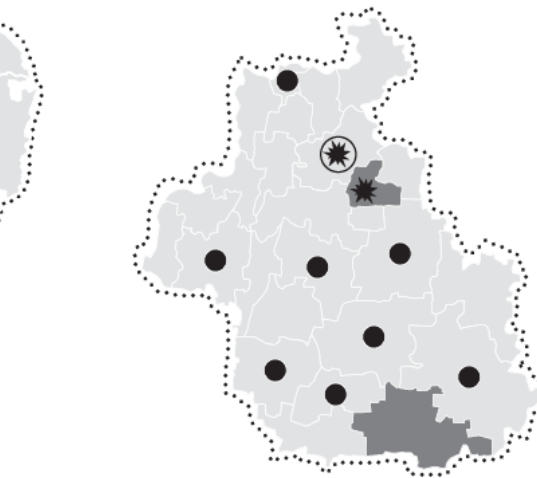
محافظة	احياء صعبة الوصول	احياء محاصرة
حلب	<ul style="list-style-type: none"> <li>تل رفعت</li> <li>حاجيب</li> <li>حلب المدينة</li> <li>عفرين</li> <li>نابول</li> </ul>	
ادلب		<ul style="list-style-type: none"> <li>فوحه</li> </ul>
حماه	<ul style="list-style-type: none"> <li>قلعة مضيق</li> </ul>	
حمص	<ul style="list-style-type: none"> <li>الريستن</li> <li>الدار الكبيرة</li> <li>حمص المدينة</li> <li>كفر لاجا</li> <li>تلبيسه</li> <li>تلدو</li> <li>دير معلا</li> </ul>	
ريف دمشق	<ul style="list-style-type: none"> <li>بابيلا</li> <li>بلودان</li> <li>جبرود</li> <li>معصمية الشام</li> <li>قدسبا</li> <li>سرغايا</li> <li>سوق وادي بردى</li> <li>روضة البتروني</li> <li>يلدا</li> </ul>	<ul style="list-style-type: none"> <li>عربين</li> <li>الزبداني</li> <li>بيت سوا</li> <li>داريا</li> <li>دوما</li> <li>عين ترما</li> <li>حموريه</li> <li>حريستا</li> <li>حزه</li> <li>جسرين</li> <li>كفر بطنا</li> <li>خان الشيوخ</li> <li>مضايا</li> <li>سقبا</li> </ul>

ملاحظات:

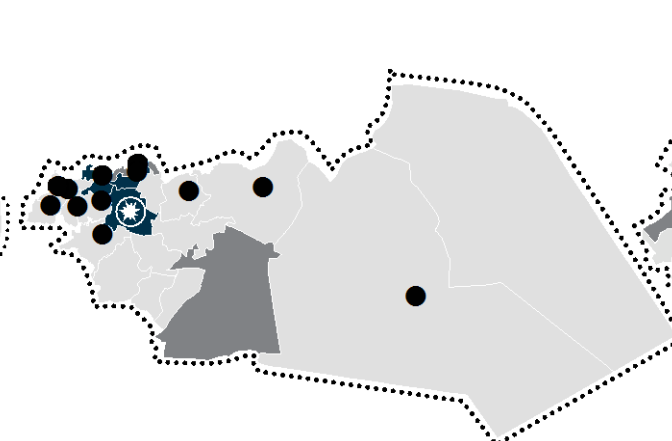
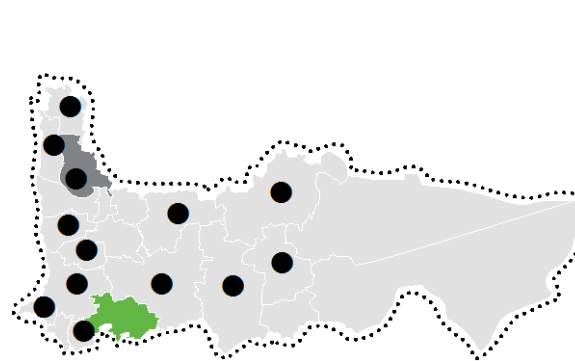
أ- المعلومات المعروضة هنا تظهر فقط قوافل المفوضية السامية لشؤون اللاجئين، اليونيسيف، المجلس النرويجي للاجئين والمنظمة الدولية للهجرة  
ب- تحسب كل قافلة رحلة واحدة



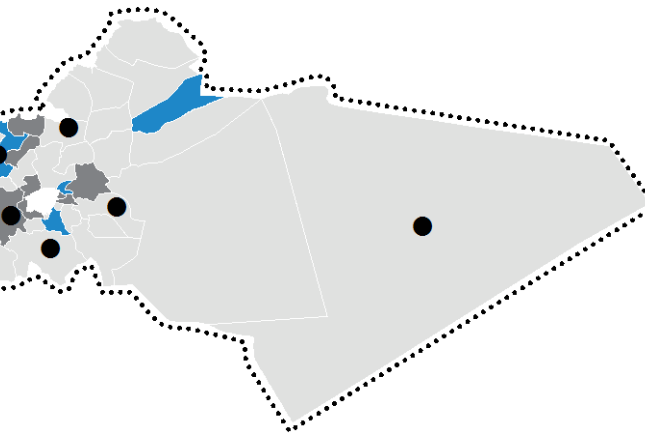
اجمالي عدد رحلات القوافل المشتركة المنفذة  
اجمالي عدد الاحياء التي تم الوصول إليها وهي ١ (١٠٠%) احياء محاصرة  
اجمالي عدد السكان المستفيدين والذين هم ٥٠,٠٠٠ (١٠٠%) من احياء محاصرة  
اجمالي عدد المواد الغير الغذائية الموزعة خلال رحلات القوافل المشتركة ١٠,٠٠٠



اجمالي عدد رحلات القوافل المشتركة المنفذة  
اجمالي عدد الاحياء التي تم الوصول إليها وهي ٠ (٠%) احياء محاصرة  
اجمالي عدد السكان المستفيدين والذين هم ٠ (٠%) من احياء محاصرة  
اجمالي عدد المواد الغير الغذائية الموزعة خلال رحلات القوافل المشتركة



اجمالي عدد رحلات القوافل المشتركة المنفذة  
اجمالي عدد الاحياء التي تم الوصول إليها وهي ٤ (١٠٠%) احياء صعبة الوصول  
اجمالي عدد السكان المستفيدين والذين هم ١٠٦,٦٠٠ (١٠٠%) من احياء صعبة الوصول  
اجمالي عدد المواد الغير الغذائية الموزعة خلال رحلات القوافل المشتركة ١٣٣,٥٨٠



اجمالي عدد رحلات القوافل المشتركة المنفذة  
اجمالي عدد الاحياء التي تم الوصول إليها وهي ٧ (٨٧%) احياء صعبة الوصول و ١ (١٣%) وهي احياء محاصرة  
اجمالي عدد السكان المستفيدين والذين هم ١٧٢,٠٩٥ (٨٦%) من احياء صعبة الوصول و ٢٧,٥٠٠ (١٤%) من احياء محاصرة  
اجمالي عدد المواد الغير الغذائية الموزعة خلال رحلات القوافل المشتركة ٩١,٦٧٤

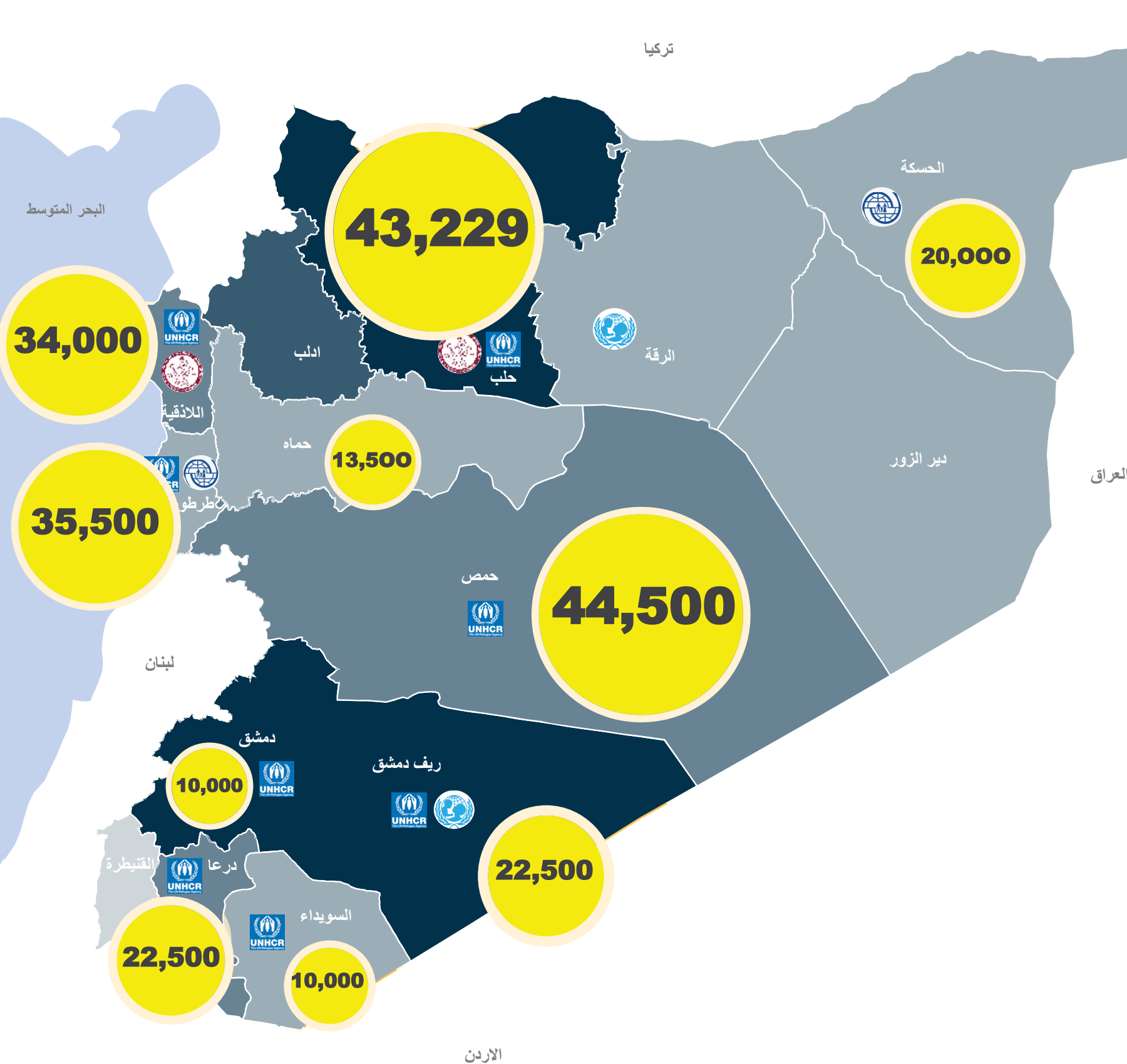
اجمالي عدد رحلات القوافل المشتركة المنفذة  
اجمالي عدد الاحياء التي تم الوصول إليها وهي ١ (١٠٠%) احياء صعبة الوصول  
اجمالي عدد السكان المستفيدين والذين هم ١٠,٠٠٠ (١٠٠%) من احياء صعبة الوصول  
اجمالي عدد المواد الغير الغذائية الموزعة خلال رحلات القوافل المشتركة ٢٤,٠٠٠

## مفتاح الخريطة

- عدد الرحلات للقوافل المشتركة
- عدد المستفيدين من القوافل المشتركة
- نواحي محاصرة
- نواحي صعبة الوصول
- احياء محاصرة وصعبة الوصول
- عدد المواد الغير الغذائية الموزعة
- نواحي تمت تغطيتها من قبل القوافل في ٢٠١٦

توي: الحدود والأسماء المبنية والتسميات المستخدمة على هذه الخريطة لا تعني موافقة رسمية أو قبول رسمي من قبل الأمم المتحدة. الوصول الإنساني إلى المنطقة الفرعية لا يعني تغطية جغرافية كاملة لجميع الاحتياجات في المنطقة الفرعية. لا تعتبر المعلومات المرئية على هذه الخريطة كاملة.





## ملخص



عدد المستفيدين المستهدف (أشخاص) من توزيع المواد غير الغذائية العينية لشهري تموز وآب ٢٠١٧ حسب قطاع المواد غير الغذائية - مكتب سوريا

عدد المستفيدين من خطة التوزيع للشهرين المقبلين حسب الجاهزية



جاري التنفيذ

مخطط

عدد المستفيدين من خطة التوزيع للشهرين المقبلين حسب المنظمة



GOPA

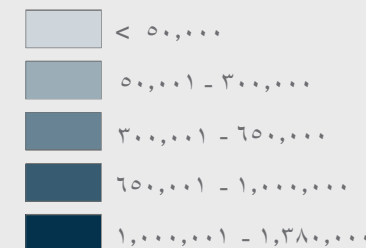
UNHCR

IOM

ملاحظة: خطة التوزيع هذه لمدة شهرين هي خطة مؤقتة حيث أن هناك عوامل مثل القدرة على الوصول و الأمن لهما تأثير في التنفيذ الفعلي للخطة

## مفتاح الخريطة

الأشخاص المحتاجين حسب المحافظة لعام ٢٠١٧



IOM

GOPA

UNHCR

عدد الاشخاص المستفيدين