

CCCM CLUSTER:

DOCUMENTO SOBRE ENFOQUE POR ÁREAS

2021



Crédito: NRC Afghanistan

ANTECEDENTES Y JUSTIFICACIÓN

El propósito de este documento es establecer la posición del Clúster CCCM (*Camp Coordination and Camp Management*) sobre los enfoques por áreas, incluidas las consideraciones operativas y las oportunidades que pueden tener para los actores de CCCM. Basado en una publicación¹ anterior, experiencias de campo recientes y su documentación², y un extenso debate entre profesionales³, este documento destaca la relevancia de las actividades y conjuntos de habilidades de CCCM en la aplicación de enfoques por áreas en las respuestas humanitarias con el fin de abordar algunos de los desafíos existentes en campamentos, alojamientos temporales o asentamientos similares⁴, así como contextos de desplazamiento dispersos.

La Coordinación y Gestión de alojamientos temporales (CCCM) nació de la necesidad de asignar la responsabilidad de garantizar la participación y representación de las poblaciones desplazadas que viven en campamentos y entornos similares a campamentos, el acceso a asistencia, protección dentro de un entorno seguro, servicios monitoreados, coordinados y actividades dentro y entre los mismos.

Sin embargo, a medida que las tendencias de desplazamiento se intensifican en complejidad y se vuelven más urbanas y de naturaleza prolongada, la mayoría de las poblaciones desplazadas tienen acceso a una gama más amplia de opciones de asentamiento fuera de los campamentos/entornos similares a campamentos, siempre teniendo en cuenta que el establecimiento de campamentos es el último recurso. Lamentablemente, esto no se ha traducido necesariamente en un mayor acceso a la asistencia y la protección. Después de agotar todas las demás opciones, un número creciente de personas desplazadas eligen o se quedan sin otra opción que vivir con un acceso limitado o nulo a asistencia y protección junto a grupos de población de acogida, marginados y vulnerables. Estos factores han aumentado la necesidad de desarrollar respuestas operacionales específicas para cada contexto que aborden las necesidades de las personas desplazadas y defiendan sus derechos básicos, independientemente de los entornos de desplazamiento, mejorando su acceso a la información, la protección, los servicios y asegurando su representación.

Ante esto, los miembros de CCCM han reflexionado sobre los desafíos y oportunidades planteados por las realidades cambiantes del desplazamiento y han explorado, documentado y puesto a prueba nuevos enfoques innovadores⁵. En estos enfoques, los actores de CCCM aplican sus habilidades para ayudar a las poblaciones desplazadas que viven en entornos de desplazamiento dispersos con

¹ UDOC - Desplazamiento urbano y fuera de los campamentos, <https://ccmcluster.org/resources>

² CCCM caso de estudio 2016-2019, <https://ccmcluster.org/resources>

³ En la reunión del Clúster Global de CCCM 2016, 17, 18 y 19 y a través de la formación y actividades del CCCM ABA WG

⁴ Por cuestiones prácticas, en el presente documento se utilizan indistintamente los términos 'campamento' y 'alojamientos temporales' para referirse a cualquiera de las cinco tipologías de alojamientos temporales que se establecen en última instancia para proporcionar protección y acceso a asistencia a aquellas personas desplazadas que no tienen alternativa, tal y como reconoce el Global CCCM Cluster: campamentos planificados, campamentos espontáneos, centros colectivos, centros de recepción y tránsito y centros de evacuación.

⁵ ejemplo: ver la referencia de UDOC - Desplazamiento urbano y fuera de los campamentos, sobre; Gestión y Coordinación de Entornos Colectivos mediante Enfoque Móvil, <https://ccmcluster.org/resources/management-and-coordination-collective-settings-through-mobile-approach-working-paper>



acceso a información, protección y servicios, y para involucrar a estas comunidades en la toma de decisiones y los procesos de planificación de la respuesta. Estos enfoques de CCCM se inscriben dentro del "concepto más amplio de enfoques por áreas". Los componentes más ampliamente discutidos y acordados que caracterizan los enfoques basados en áreas y los distinguen de otros enfoques de respuesta humanitaria son⁶:

1. Focalización en áreas geográficas específicas delimitadas por límites físicos y/o sociales y/o administrativos con altos niveles de necesidad. Estos pueden variar en escala desde pequeños barrios o aldeas, hasta un pueblo o una ciudad completa.
2. La participación activa de múltiples y diversos actores presentes en el área objetivo, incluidos el gobierno local, la sociedad civil, los actores internacionales humanitarios y de desarrollo, el sector privado y las comunidades afectadas.
3. Prestación de apoyo multisectorial que atiende una variedad de necesidades (aunque no necesariamente todas) teniendo en cuenta la población total del área seleccionada (incluidas todas las personas afectadas independientemente de su situación legal, categoría de riesgo, nacionalidad, etc.). Los enfoques por áreas, por lo tanto, brindan potencialmente un grado de asistencia a toda la población, ya sea a nivel individual/familiar para las más vulnerables, o a nivel comunitario (que beneficia a la mayoría o a todas las personas que residen en el área).

LA RELEVANCIA DE LOS ACTORES DE CCCM EN LAS RESPUESTAS POR ÁREA

Aunque la CCCM se ha aplicado tradicionalmente a campamentos/entornos similares a campamentos y otros tipos de centros colectivos, sus recursos y habilidades son muy relevantes para abordar los desafíos que enfrentan las personas desplazadas que se establecen fuera de los campamentos.

Las operaciones de gestión de campamentos/centros colectivos generalmente tienen como objetivo abordar las siguientes responsabilidades⁷:

1. Asegurar la participación y representación mediante el establecimiento y apoyo a mecanismos para la participación comunitaria, la gobernanza y la autogestión.
2. Asegurar un acceso digno y equitativo a la información y los mecanismos de retroalimentación para las poblaciones afectadas y cerrar el circuito de retroalimentación, protegiendo los datos y la información para salvaguardarlos de posibles daños.
3. Coordinar a múltiples partes interesadas en 'un área geográfica' (como un campamento / entorno similar a un campamento u otro tipo de centro colectivo) con las autoridades locales, la comunidad de acogida y los proveedores de servicios (incluida la gestión de la información) para facilitar la prestación de asistencia y protección eficientes, responsables y de calidad, así como el seguimiento de las normas humanitarias.

⁶ Se ha escrito mucho sobre estos elementos en los últimos años. El resumen aquí está adaptado del "resumen de caso de estudios de enfoques basados en áreas del grupo de trabajo de asentamientos de agrupaciones de refugios globales en áreas urbanas, https://www.sheltercluster.org/sites/default/files/docs/201905022_urban_compendium_highres.pdf p.9, y el documento similar sobre enfoques basados en áreas, "Respuestas humanitarias a las crisis urbanas: una revisión de enfoques basados en áreas" por Elizabeth Parker and Victoria Maynard, IIED 2015 (<https://pubs.iied.org/pdfs/10742IIED.pdf>)

⁷ Consulte los estándares mínimos para la gestión de campamentos, <https://ccmcluster.org/resources/minimum-standards-camp-management>



4. Promoción y facilitación de los procesos de discusión y exploración de soluciones duraderas.

Estas responsabilidades abordan las necesidades de la población afectada y son relevantes en diferentes contextos y tipologías de desplazamiento, no solo en entornos de campamentos o centros colectivos. También atienden los desafíos a los que comúnmente se enfrentan las poblaciones desplazadas. Estos incluyen:

- Falta de acceso a información fiable⁸ y a mecanismos de retroalimentación.
- Exclusión de las evaluaciones de la situación humanitaria, de la planificación de la respuesta y de los procesos de toma de decisiones.
- Incapacidad para localizar y comunicarse con los hogares/individuos desplazados más vulnerables debido a las disposiciones dispersas de la vivienda⁹, con la consiguiente falta de datos sobre sus necesidades.
- Falta de capacidades y recursos de los mecanismos de coordinación comunitaria localizados entre una multitud de actores de respuesta, incluidos los gobiernos locales y los proveedores de servicios¹⁰.
- Procedimientos complejos e inconsistentes para acceder a asistencia y protección.
- Enfoque para la participación comunitaria incoherente o inexistente, - con estructuras de liderazgo comunitario múltiples o incluso competitivas¹¹.
- Complejos niveles de problemas relacionados con las necesidades humanitarias, de seguridad y de desarrollo.

Esto se ilustra en una compilación reciente de estudios de caso de CCCM, donde se adoptó el marco de enfoques por áreas. En esos ejemplos, los actores de CCCM pudieron abordar las necesidades de las poblaciones desplazadas fuera de los campamentos al:

- Establecer centros comunitarios con las comunidades afectadas (desplazadas y no desplazadas), proporcionando así un punto de contacto para la coordinación localizada por áreas y facilitando el acceso a la información y referencias¹²,
- Establecer y/o apoyar estructuras y mecanismos de gobernanza comunitaria a través de procesos de creación de capacidad, facilitación y consulta,
- Establecer (cuando sea necesario) y apoyar los mecanismos y procedimientos existentes para la coordinación y gestión de la información,
- Adoptar un enfoque flexible, holístico y multisectorial de las necesidades y prioridades de la población afectada,
- Establecer sobre el terreno equipos capacitados (por ejemplo, equipos móviles de extensión con diversos conjuntos de habilidades¹³) para trabajar en estrecha colaboración con todas las

⁸ “La falta de información sobre la disponibilidad de servicios básicos también parece ser una barrera específica para que los refugiados accedan a los servicios que necesitan, lo que a menudo se atribuye a las dificultades para comunicarse en el idioma local”. Evaluación de Kampala, informes AGORA, <http://docplayer.net/103572435-Un-derstanding-the-needs-of-urban-refugees-and-host-communities-residing-in-vulnerable-neighborhoods-of-kampala.html>

⁹ Por ejemplo: espacio alquilado / apartamentos / ocupación / familias de acogida / etc.

¹⁰ Con mandatos, roles y responsabilidades a menudo superpuestos o inconsistentes.

¹¹ Esto también podría ser la consecuencia del desplazamiento: es posible que las estructuras de liderazgo de la comunidad local existentes no puedan o no deseen incluir a representantes de las comunidades desplazadas.

¹² Como en el caso de la estrategia del Centro de Recursos Comunitarios (CRC) en Irak. Para obtener más detalles, consulte el caso de estudio de CCCM 2016-2019, <https://ccmc-luster.org/resources>

¹³ Para obtener más información, consulte: "Gestión y coordinación de entornos colectivos a través del enfoque móvil", <https://ccmcluster.org/resources/management-and-coordination-collective-settings-through-mobile-approach-working-paper>



- comunidades y grupos de población,
- Creación de diversos canales de comunicación con las comunidades.

VINCULOS ENTRE EL MARCO DE ACCIÓN DE CCCM Y LOS ENFOQUES POR ÁREAS

Un campamento o cualquier otro tipo de alojamiento temporal de emergencia es similar a un "área geográfica específica". Dentro de un campamento, la CCCM es responsable de involucrar activamente a múltiples partes interesadas a través de mecanismos de coordinación inclusivos, con el objetivo de garantizar así la prestación de servicios coordinados y multisectoriales para toda la población que reside en él. Las actividades y herramientas de CCCM se prestan inherentemente a una programación basada en áreas, aplicadas a través del conjunto de competencias técnicas de CCCM. Sobre la base de los estudios de caso y las experiencias operativas, la "zona geográfica específica" para el enfoque basado en áreas de CCCM se puede aplicar mejor a:

- Áreas urbanas de alta densidad con una alta concentración de comunidades desplazadas, incluidas aquellas que viven en centros colectivos y pequeños asentamientos espontáneos, p.ej.: barrios que acogen a personas desplazadas junto a otras poblaciones (diagrama 1);
- Áreas rurales dispersas con numerosos centros más pequeños dentro de un límite administrativo, p. Ej.: distritos donde las poblaciones desplazadas también viven cerca de las comunidades de acogida, dependiendo de sus servicios e infraestructuras (diagrama 2).

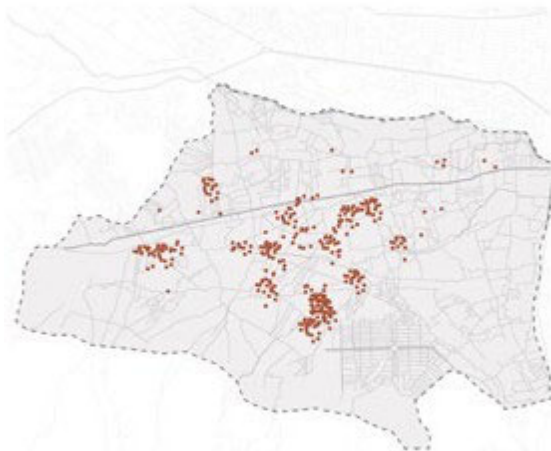


Diagrama 1: Zonas urbanas de alta densidad con una alta concentración de comunidades desplazadas

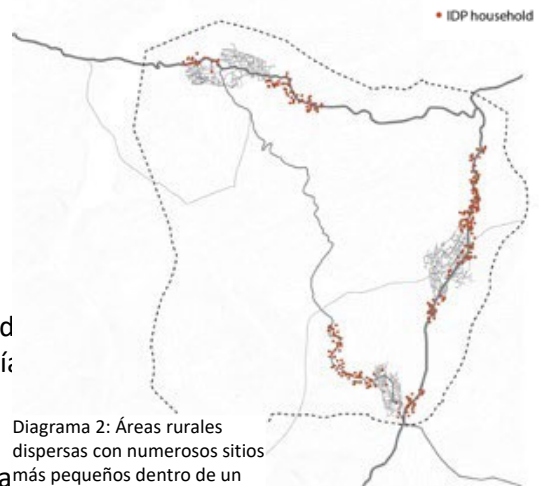


Diagrama 2: Áreas rurales dispersas con numerosos sitios más pequeños dentro de un límite administrativo

Dicho esto, se requiere un cambio en las prioridades al ad programación y la coordinación basadas en áreas. Deberí siguientes puntos:

1. Si bien normalmente se asume que un campamento desplazadas lo es de manera temporal, (aunque a veces la realidad sea diferente), un barrio urbano o distrito rural que alberga a personas desplazadas no es un asentamiento



temporal. El barrio o pueblo y sus comunidades tienen un pasado, presente y futuro y permanecerán allí independientemente de que las personas desplazadas permanezcan o no¹⁴. Como tal, es imperativo que las intervenciones de CCCM consideren planes a largo plazo teniendo en cuenta las necesidades y la resiliencia de las comunidades del área, por ejemplo, incorporando a las personas interesadas y planes de desarrollo urbano o rural más amplios en los procesos de coordinación.

2. Fuera de los campamentos, los gobiernos centrales y locales tienen las responsabilidades de coordinación. Por lo tanto, la prioridad debe ser la creación de asociaciones con las autoridades pertinentes para brindarles apoyo en materia de coordinación y gestión de la prestación de servicios multisectoriales integrados y protección, en lugar de asumir el liderazgo total de la coordinación a nivel de área, a menos que esto fuera delegado por la autoridad competente.
3. Dado que la mayoría de los enfoques basados en áreas se dirigen a un vecindario o aldea y tienen como objetivo involucrar a múltiples partes interesadas, es imperativo implicar a una amplia gama de actores que podrían no ser los mismos que están involucrados en una respuesta en un campamento. Los actores más importantes son las comunidades locales de acogida, las autoridades locales, los propietarios, las empresas privadas y los proveedores de servicios, así como los actores de desarrollo y estabilización.
4. Las comunidades de acogida deben ser consideradas junto a las familias desplazadas, lo que significa incluirlas en actividades como las estructuras de gobernanza comunitaria y garantizar que tengan igual acceso a los mecanismos de retroalimentación, información, asistencia y soluciones de acuerdo con sus necesidades y vulnerabilidades.
5. Dentro de un campamento, los actores de CCCM tienen la responsabilidad de establecer, a menudo completamente desde cero, un mecanismo de gobernanza comunitaria. Sin embargo, fuera de un campamento o un entorno similar a un campamento, es probable que ya existan varios niveles y estructuras de gobernanza comunitaria formal e informal. Esto significa que el enfoque de participación y la gestión de la comunidad debe adaptarse a los mecanismos de gobernanza comunitaria existentes y debe respaldar estas estructuras para que sean representativas de toda la comunidad.
6. Es posible que ya exista cierto nivel de prestación de servicios en una aldea o vecindario urbano, pero este puede verse abrumado debido a la afluencia de poblaciones desplazadas y/o excluir a la población desplazada. El objetivo es garantizar que dichas prestaciones de servicios sean reforzadas e inclusivas.

COORDINACIÓN "DENTRO" Y "ENTRE" ÁREAS

En la CCCM, la coordinación generalmente se lleva a cabo en dos niveles:

- (1) Dentro de los campamentos: coordinación dentro de cada campamento, para garantizar una prestación de servicios coordinada y adecuada dentro del mismo.
- (2) Entre campamentos: coordinación entre campamentos para garantizar la coherencia en

¹⁴ Se formaliza en la inclusión del área en los planes de desarrollo socioeconómico y espacial-rural y urbano-nacionales y regionales.



tanto en los estándares de servicios como en los enfoques de coordinación y gestión a nivel de los campamentos.

Ambos niveles de coordinación también son necesarios en los enfoques por áreas: dentro de las áreas y entre las mismas.

Si bien CCCM generalmente asume un papel de liderazgo en el establecimiento y facilitación de mecanismos de coordinación entre y dentro de los campamentos / centros colectivos, la coordinación de un área (por ejemplo, una aldea o vecindario urbano) está bajo el liderazgo de las autoridades locales, con el apoyo que los actores de CCCM, que aportan conocimientos y experiencia relativos a la coordinación localizada a nivel subnacional¹⁵. Estos incluyen:

1. Realización de evaluaciones y mapeo de áreas, necesidades y brechas,
2. Apoyo a identificar y reunir a múltiples actores para asegurar una coordinación inclusiva a un nivel localizado, construyendo sobre plataformas existentes (donde existan) o estableciendo nuevas (si fuera necesario),
3. Contribución a establecer mecanismos de gestión de la información que permitan la recopilación de datos y la presentación de informes estandarizados entre las áreas y dentro de ellas.
4. Fortalecimiento de capacidades las autoridades y otras partes interesadas en la práctica de la coordinación, incluida la gestión de la información.
5. Establecimiento de estructuras y fortalecimiento de la capacidad¹⁶ de los miembros de la comunidad en materia de coordinación, para posibilitar y fomentar su inclusión en los mecanismos de coordinación¹⁷

El potencial para aplicar la experiencia en coordinación de CCCM a un nivel localizado también depende de cambios más amplios en la arquitectura de coordinación humanitaria, que permitan (a) la creación y el reconocimiento de mecanismos de coordinación multisectoriales por áreas, y (b) la asignación de mandatos de coordinación (o “de apoyo a la coordinación”) para la coordinación tanto entre áreas como dentro de ellas.

EL VÍNCULO ENTRE LOS ENFOQUES BASADOS EN ÁREAS Y EL NEXO DE DESARROLLO HUMANITARIO

Cuando CCCM se aplica al contexto de desplazamiento fuera de campamentos o asentamientos similares a través de un enfoque por áreas, está intrínsecamente bien posicionado para apoyar la recuperación y garantizar la participación y el compromiso de la comunidad en los procesos de transición hacia soluciones a largo plazo. Asimismo, al iniciar consideraciones para soluciones a largo plazo como parte de su configuración, los actores de CCCM pueden proporcionar una plataforma

¹⁵ P.ej. coordinación a nivel de área de un grupo de sitios más pequeños dentro del mismo distrito, ciudad, etc. Consulte también el estudio de caso de Yemen, Colección de estudios de caso CCCM 2020, que se publicará.

¹⁶ P.ej. a través de enfoques de tutoría o seguimiento

¹⁷ Consulte las recomendaciones en “El Papel de la Mujer en la Coordinación”, Anna Hirsch-Holland (NRC), 2019,

<https://reliefweb.int/report/world/wom-en-s-role-coordination-improving-participation-and-protection-displaced-women-camps>



inclusiva para la planificación colectiva y apoyar a través de iniciativas de desarrollo de capacidades tanto para los líderes comunitarios como para las autoridades locales.

Los conjuntos de habilidades únicas de CCCM se pueden emplear como base para la participación de la comunidad y otras partes interesadas para respaldar los procesos del Nexo Acción Humanitaria y Desarrollo (HDN). Lo hace a través de estructuras comunitarias inclusivas fortalecidas, asegurando representaciones, campañas de información adaptativa y divulgación. Además, CCCM proporciona una visión general y priorización de las necesidades, así como una plataforma coordinada de múltiples actores y sectores para la comunicación localizada y las respuestas dirigidas por la comunidad.





Créditos: NRC Afganistán

538 1871

