

۲۴ جولای ۲۰۲۰

# ژمنی کبه ستراتیژی

افغانستان

## د مطالبو نوملړ

1	اجرائي لنډيز	4
2	د افغانستان گډه ژمني ستراتيژي	5
	د ستراتيژي اهداف	5
6	د ستراتيژي د پراختيا فرضيې او خطرونه	6
	کمزري سرپناه/د غبرخوارکي توکو شرطونه	6
6	د COVID-19 اغېز	6
6	کمزوري روغتيايي سيستم	6
7	بې ځايه شوي خلک	7
7	په زده کړه کې ځنډ او د ماشومانو د روغتيا اړوند اندېښني	7
8	چاپيرياليزه روغتيا	8
8	نفوسي کړوپونه	8
3	د کلسترونو ترمنځ پلانگداري	9
9	د اړتيا ارزونه	9
12	د سرچينو نقشه کول	12
	د سرچينو ټاکلو د نشتوالي لنډيز	12
14	د کلستر لومړيتوب ورکول	14
	د کلستري مرستو حالتونه	14
15	د غبرگون/ځواب ويلو معياري کڅورې/بستي	15
16	بېړني سرپناه او غبر خوراکي توکي	16
19	غذايي خونديتوب او کرهڼه	19
21	روغتيا	21
22	تغذيه	22
23	ساتنه/خونديتوب	23
24	اوبه، فاضلاب او حفظ الصحه (WASH)	24
4	د ژمني ستراتيژي د پراختيا کرنلاره	26
4.1	د همغږي پروسه	26

27.....	زماني جدولونه.....	4.2
27.....	په نښه کولو، کواښ او د کټه اخیستونکو نهایی کولو ستونزې.....	4.3
27.....	د کټه اخیستونکو ټاکنه.....	4.3.1
28.....	په نښه کول.....	4.3.2
28.....	ځواب/غبرگون.....	4.3.3
28.....	څارنه.....	4.4
29.....	راپور ورکول.....	4.5
29.....	نتیجه کړي / پاڼه.....	5

## د شکلونو نوملړ

- ۱ شکل؛ د سرچینو د نقشه کولو لندیز ..... 18.....
- ۲ شکل؛ د کورنیو ژمني لومړیتوبونه ۲۰۲۰ ..... Error! Bookmark not defined.
- ۳ شکل؛ د افغانستان لپاره د واورې او باران اوسط کلني او میاشتنی اورښت کچه ..... 18.....
- ۴ شکل؛ لومړیتوب ورکړل شوي ولایتونه ..... Error! Bookmark not defined.
- ۵ شکل؛ د سرچینو نقشه کول ..... Error! Bookmark not defined.
- ۶ شکل؛ کلیستر ته رسیدنه او د مالي ملاتړ ویش ..... 18.....
- ۷ شکل؛ د غذایی خونديتوب او کرهڼیز کليستر، روغتیا او عاجلې سرپناه/غېر خوراکی توکو د مالي ملاتړ/فند تښه ..... 18.....
- ۸ شکل؛ تغذیه، ساتنه او د اوبو، فاضلاب او حفظ الصحې (WASH) لپاره مالي ملاتړ نشتوالی ..... 18.....
- ۹ شکل؛ په بېړنو حالاتو کې د زدکړې کاري ګروپونو لپاره د مالي ملاتړ/فند تښه ..... Error! Bookmark not defined.
- ۱۰ شکل؛ د معیاري ګرکون بستې/کڅورې ..... Error! Bookmark not defined.

## د ګڼې شمېره

ګڼه	نېټه	رامنځ ته شوي بدلونونه
01	24.07.2020	N/A
02	12.10.2020	خلاصه شوي ګڼه

## 1 اجرائی لنډيز

د پرلپسې جنګونو او طبعي افتونو په نتيجه کې رامنځ ته شوی څلورېست کلن دوامداره بحران : افغانستان په نړيواله کچه له ستر بشري ناورين سره مخ کړی. دې گذارونو او خنډونو د بې ځايه شويو، مېشتو او طبعي ناورينو له امله اغېزمن شويو خلکو توان او مقاومت له منځه وړی. آن تر دې چې په عادي شرايطو کې هم د کورنيو لپاره د خپلو لومړيو اړتياوو پوره کول ستونزمن شوي. په افغانستان کې د سخت ژمي له راتګ سره چې د تودوخې درجه تر منفي ۱۲ درجو هم ښکته درومي، دا ګواښونه نور هم ډېرېږي.

د ژمي سره او سخته هوا هر کال د ژوند ژغورونکو ژمنيو مرستو اړتيا زياتوي، په ځانګړې توګه په هغه سيمو کې چې د بحر د سطحې په نسبت لوړو ارتفاعاتو کې موقعيت لري: د بېلګې په ډول باميان، غزني، نورستان، وردک او پکتيا، ځکه نو په داسې سختو شرايطو کې سرپناه نشي کولای خلک د سور ژمي له خطرونو خوندي وساتي. ډيری زيانمن شوي خلک نشي کولای چې د خپلې کورنۍ او ځان تودولو په خاطر د سون توکي او بخاری وپېري او نه هم د خپل ځان او خپلې کورنۍ د تودوخې اړتيا د پوره کولو وس لري.

د ژمي موسم د تنفسي ناروغيو د زياتوالي او خپرېدا سبب کېږي. د تېر (2018-2015) کلونو رجحانات په ګوته کوي چې په نومبر او فېبروري مياشتو کې 43٪ تنفسي ناروغۍ او په روغتونو کې د هايپوترميا ناروغانو له امله بستري کيدنه د ټول کال په نسبت زياته وي. سربېره پردې، په ماشومانو کې د تنفسي ناروغيو له امله د مړيني کچه هم په ژمي کې نسبتاً پورته کېږي. همدارنګه، په ژمي موسم کې د هېواد په اکثر و سيمو کې لويې لارې تړلي وي، دا چاره په هغو سيمو کې چې د لارو د بندښت له امله ورته لاسرسی ناشوني وي، په خپل وخت او اغېزمنه توګه د ژوند ژغورونکو طبي وسايلو لپړد محدود او له ځنډ سره مخامخ کوي. په افغانستان کې ژمي هغه موسم دی چې لوړه يا فقر په کې لوړې کچې ته رسېږي، دا ځکه چې په دې موسم کې د خوراکي توکو د توليد او عايد لاسته راوړلو فرصتونه ډېر کم وي. د COVID-19 ناروغۍ خپرېدا هم د افغانستان د وګړو د ژوند ټولې برخې اغېزمنې کړې او په اکثر حالاتو کې شته بشري او پرمختيايي اړتياوو کچه نوره هم پورته کوي. کيدای شي په 2020 کال کې ښوونيز کال هم ژمي ته وغزېږي، ترڅو هغه زده کوونکي چې د زده کړو بهير يې د COVID-19 قرنطين له امله ځنډول شوی و، وکولای شي ژمي ته د ښوونيز کال غزولو له لارې خپلې زده کړې بشپړې کړي. ژمي موسم ته د ښوونيز کال غزول به دا مانا لري چې په ښوونځيو کې د ماشومانو کرم ساتلو لپاره اظافي سرچينو ته اړتيا ده. د 2019-2020 کلونو لپاره د ژمي تيارې ارزونه د ژمنيو مرستو د ځينو اوږدمهاله اغېزو او د ژمي په دوران کې د کورنيو د ټوليز مقاومت نشتوالي وړاندوينه کړې ده. د 2020 کال لپاره د COVID-19 وبا مخنيوی او غبرګون په ټولو کلسټرونو او سکتوري کړنلارو لپاره په نظر کې نيول شوی دی، چې ژمي غبرګونونه، د لومړيتوب ورکولو په موخه د بياځلې ارزونې اړتيا ايجاد، او د کوربه ټولنو د نفوسي ګروپونو رانغاړل هم په کې شاملېږي. ستراتيژي د کلسټريزو ميکانيزمونو ترمنځ د بڼې همغږۍ په موخه د قوي ژمنې غوښتنه کوي، ترڅو داسې متحد غبرګون په اړه ډاډ ترلاسه شي چې اغېزمن وګړي وکولای شي د ژمي اړوند خپلې اړتياوې او ګواښونه په ګوته کړي. همدارنګه دا ژمنۍ ستراتيژي له مرسته کوونکو/دونانو سره، او په ملي او ولايتي کچه د حکومتي ادارو/چارواکو او اړوند وزارتونو سره چې د پېښو پر وړاندې د خواب ويلو مسئوليت لري، له دې امله د همغږۍ او مشورې غوښتنه کوي چې د ستراتيژيکو لومړيتوبونو له تعريف سره سم د مالي ملاتړ/ فنډ د تخصيص برنامې د ژمي موسم له امله اغېزمن کيدلای شي.

ژمنې پلان په اصل کې د بېلابېلو کلسټرونو گډه هڅه ده چې موخه یې د سرپناه، خوراكي توکو ، تغذیې، پوهنې، حقوقي ساتنې، روغتیا او حفظ الصحې په برخه کې په ټولیزه توګه د خلکو اړتیاوو ته پاملرنه ده او په دې اړه د ډاډ تر لاسه کول دي چې د پام وړ وګرځي په ښه توګه له سرې هوا وساتل شي او خان د یخ ژمي له موسم سره سم عیار کړي. په دې پلان کې ځینې پخواني فعالیتونه هم شامل دي چې په پخوانیو ژمنو ستراتیژيو کې لومړیتوب ورکړ شوی چې اوس یا پراخه شوي او یا نویو برخو ته غزول شوي دي. ځینې بیا د Covid 19 له امله بشپړ نوي او اړین فعالیتونه دي. د یادونې وړ ده چې دا طرحه یواځې د ژمي موسم لپاره ده او یو پابدونکی یا ژوندی سند دی چې وضعیت ته په کتنو سره باید په کې تغیرات راشي.

د ۴.۸ میلیونو وګړو له جملې به شاوخوا ۲.۵ اړمن وګرځي (د هغو خلکو په ګډون چې د COVID-19 له امله زیانمن شوي او اړتیاوې یې پورته شوي) د هغو سکتوري فعالیتونو له لارې تر پوښښ لاندې راشي چې په دې پلان کې خلاصه شوي دي. د ستراتیژي د اټکل له مخې د هغو فعالیتونو د تنظیم او ترسره کولو لپاره ۱۳۶.۹ میلیونه ډالره بودجه په کار دي چې د خلکو د ژوند ژغورنې په برخه کې مرسته کوي او د خونديتوب په ختمولو یا کمولو کې مرسته کوي (په خاص ډول ډېر عمر لرونکي وګرځي، ماشومان او مېرمنې) او همدا راز په هغه ولایتونو کې چې لومړیتوب ورکړل شوی، د شدیدې یخۍ سره تړلې قضې په ګوته کوي. او ددې بودجې وخت څلور میاشتې دی یعنې له نومبر ۲۰۲۰ تر فبروري ۲۰۲۱ پورې

دا پلان به له OCHA یا د ملګرو ملتونو د بشري مرستو د همغږۍ ادارې سره یو ځای او د ټولو اړونده کلسټرونو له لارښوونې سره سم د افغان دولت په خاصه توګه د کډوالو چارو وزارت او له طبیعي پېښو سره د مبارزې ادارې په مرسته او هڅو تطبیق کړي . د 2020/21 کلونو ژمنې ستراتیژي د COVID-19 پراخه اغېزې په پام کې نیسي. کېدای شي چې وضعیت د ځینو فکتورونو له امله تکرار شي، په دغه فکتورونو کې د COVID-19 د پېښو په شمېر کې زیاتوالی، د وبا پر وړاندې د سیمه ییزو او نړیوال غبرګون اغېزې او د COVID-19 د خپرېدو له امله اقتصادي رکود شاملېږي.

#### د ستراتیژي اهداف

- i. د ژمنیو مرستو د پر وخت وېش له ليارې په هغم سيمو کې د ژوند ژغورل چې د اړتيا کچه په کې لوړه ده.
- ii. د بېړنۍ رغېدنې لپاره او د ټاکل شوي ژمنیو مرستو پرمټ د سکتوري فعالیتونو ملاتړ، لکه خواړه، تغذیه، اوبه، فاضلاب او حفظ اصحه (WASH)، خونديتوب، بېړنۍ سرپنا او غېر خوراكي توکي، روغتیا او زده کړه.
- iii. ډاډ ترلاسه کول چې د ژمي موسم او پخوانیو عواملو (لکه سیلابونه، وچکالي، روانه جګړه او د COVID-19 وبا خپرېدنه) د ترکیب له امله رامنځته شوي د خونديتوب اندېښنې کمې یا په نښه شي.

## د ستراتیژۍ د پراختیا فرضیې او خطرونه

### کمزورې سرپناه او د غېر خوراكي توکو وضعیت

اغېزمنو وګړو سرپناه تر خورو وروسته خپله دویمه ستره اړتیا په ګوته کېده. (۷۷٪ خلکو خوراكي توکي او ۷۲٪ یې سرپناه خپلې شدیدې اړتیاوې ګڼلې دي). سربېره پر دې، د هغو خلکو له ډلې چې تر شپږو میاشتو زیات یې ځایه شوي، یو پر دریمه برخه یې (۱.۳۶ میلیونه) اوس هم په داسې موقتي سرپناه یا خیمو او کمزوري انتقالي سرپناهو کې ژوند کوي چې سرپناه په خراب وضعیت کې ده، خدمتونو ته محدود لاسرسی لري، د شدیدې یخې پر وړاندې کمزورې سرپناه لري او یا هم د افغانستان په سور ژمي کې په نهایت خراب وضعیت کې ژوند کوي.

کورنۍ د ژمي په موسم کې د یو شان لومړیتوبونو خبر ورکوي: ۵۷٪ خلکو په فردي توګه د عاجلې سرپناه د عمومي وضعیت په پرتله، ۳۱٪ خلکو د خونو د پخولو د خپلو عمده ستونزه په توګه په ګوته کړې دي. د سرپناه د ترمیم اړتیا ۵٪، د کور کرائي مرسته ۳٪ او نور لومړیتوبونه ۴٪ په ګوته شوي دي. د ژمي په موسم کې غېر خوراكي توکو ته په شدیدو اړتیاوو کې په ترتیب سره ۸۶٪ تېل یا د سوند موادو، ۵۷٪ د کمبلو او ۴۳٪ ژمنیو پوښاکونو اړتیا شاملېږي.

په ۲۰۱۹ کال کې تر ۳۱٪ ډېرو کورنیو ویلي چې د خپلې کورنۍ د سون اړتیاوې له فاضله توکو (کاغذ، پلاستیک، کارتن او نورو) څخه پوره کوي. ۲۳٪ خلکو ویلي چې د تېلو/سوند مواد پېرلو لپاره یې پیسې په پور اخیستې دي او په ترتیب سره ۱۹٪ او ۱۱٪ کورنیو د سوند لږکو د راټولولو او خپلو غذايي اړتیاوو د پوره کولو لپاره اولادونه له کوره بهر استولي دي، څو وکولای شي د سوند موادو او خورو په مصرف کې سپما وکړي. د بېړنۍ سرپناه/غېر خوراكي توکو د کلسټر له لوري درې ډوله ژمني فعالیتونه په نظر کې نیول شوي دي: ۱. د جامدو سوند توکو او تودوونکو وسایلو ویش؛ ۲. فردي خونديتوب/ساتنه (د ژمنیو لباسونو او کمبلو ویش) او ۳. د سرپناه خونديتوب. یاد فعالیتونه د ساړه ژمي لپاره د غوره تیاري د اغېزمنو فعالیتونو په توګه تائید شوي دي.

## د COVID-19 اغېز

په افغانستان کې د COVID-19 وبا د خلکو د ژوند ټولې برخې اغېزمنې کړې دي. دا په داسې حال کې ده چې اټکل کېږي روان ژمي به موجوده بشري اړتیاوو کچه لوړه نور هم کړي. تر ۸۰٪ پورته کارکوونکي په غېر رسمي کارونو (غېر رسمي اقتصاد) کې بوخت دي، غېر خوندي، بې ثباته او نا مناسب عاید نور هم دوي په خطر کې اچوي.

ډېره اړینه ده چې ټولو اړمنو خلکو ته له تبعیض پرته، اړتیاوو ته په کتو، بې پرې او منصفانه مرستې ترسره شي. د نفوسو ګروپونو ته د ژمنیو مرستو د ویش بدیل اقدامات باید تر لاس لاندې ونيول شي (لکه د جمعي راټولېدنې بدیل مرکزونه).

ددې لپاره چې ډاډه شو په هیواد کې د بشري فعالیتونو دوام لپاره د بشري مرستو دهلېزونه رامنځته شوي، د همکارانو ګډون او ښکېلتیا ډېره اړینه ده. مېرمنو، ماشومانو، سپین روڼو، هغو کورنیو ته چې سرپرستي یې ماشومان او مېرمنې کوي، او هغه نجونې، نارینه او هلکان چې د معلولیت لرونکي دي، باید تر ځانګړې پاملرنې لاندې ونيول شي او په دوامداره توګه ترې ساتنه وشي.

## کمزورې روغتیايي سیستم

د افغانستان نا پرمختللی روغتیايي سیستم په کمزورې بڼه د هېواد ځینو برخو ته غزول شوی دی. د ټول نفوس شاوخوا ۳۰٪ اساسي روغتیايي خدمتونو ته د خپلو اوسېدو له ځایه د ۲ ساعتونه مزل تر کولو وروسته رسیدلای شي. کمزورې روغتیايي سیستم اوس د COVID-19 وبا، او د پخوانیو سترو بدو پېښو د تلفاتو له امله رامنځته شوو اړتیاوو، او د ساري ناروغیو د بیاځلي خپرېدو له امله (په ځانګړې توګه د داخلي بې ځایه

شوو په منځ کې) دغه کمزوری روغتيايي سیستم نور هم اغېزمن او تر فشار لاندې راغلی دی. د covid-19 وبا د یوې بلې څپې د خپرېدو شونتیا او د کمزوری مقاومتی سیستم له امله په ژمي موسم کې با کیفیته روغتيايي خدمتونو ته لاسرسی یوه حیاتي موضوع ګڼل کېږي.

### بې ځایه شوي خلک

داسې اټکل کېږي چې له ۲۰۱۲ کال وروسته ۴ میلیونه خلک بې ځایه شوي او دا شمېر به تر ۲۰۲۰ کاله پورې په خپل حال (بې ځایه شوي) پاتې شي. بې ځایه شوي کورنۍ ډیرې په داسې سیمو کې ژوند کوي چې ګڼ میشتي وي او د ځکلو صحي اوبو او فاضل آب خدمتونو ته په سمه او بشپړه توګه لاسرسی نه لري. ددغو خطرونو کچه هغه مهال لا پورته کېږي چې د ژمي په سختو شرایطو کې د شته اړتیاوو سربېره د بې ځایه شوي کورنیو په جمعي سیمو کې نور ګواښونه او فشارونه (لکه د خوړو، سوند توکو، ژمنیو پوښاکونو او کمبلو اړتیا) هم پیدا کېږي او بې ځایه شوي کورنۍ او خلک نشي کولای چې روغتيايي خدمتونو، د ځکلو پاکو اوبو او د حفظ الصحې وسایلو ته لاسرسی ولري.

### په زده کړه کې ځنډ او د ماشومانو د روغتیا او سلامتی اندېښني

د ۲۰۱۹ کال د مارچ مېاشتې له ۱۴ نېټې ښوونځیو ته لارښوونه شوې وه چې نباید پرانیستل شي. په داسې یو هېواد کې چې چې ۳۷۰۰۰۰۰ (درې میلیونه اووه سوه زره) ماشومان وار له مخه ښوونځیو ته له تګ محروم دي، دا چاره به د ښوونیز بهیر ځنډ لا پسې پراخه کړي. د ښوونیزو مرکزونو بندښت به ددې سبب شي چې یو شمېر ماشومان د تل لپاره ښوونځي ته د ورتګ موکه له لاسه ورکړي او په پایله کې به د ماشومانو عمومي خوښي او سلامتي اغېزمن کړي.

کله چې ښوونځي بیا پرانیستل شي، په بېرنيو حالاتو کې د زده کړې کاري ګروپونه یا EiEWG به د تقويي درسي ساعتونو او ژمي موسم ته د ښوونیز کال د غزېدو سره مرسته وکړي. د ۲۰۲۰ کال په څلورمه ربعه کې به په بېرنيو حالاتو کې د زده کړې کاري ګروپونو یا EiEWG غبرګون دا وي چې دولتي ښوونځي او د ورتیا پر بنسټ د زده کړې مرکزونو ته د ځکلو پاکو اوبو او فاضلاب مناسبې اسانتیاوې او ژمني وسایل په واک کې ورکړي، ترڅو صنفونه بیا پېل شي. (په عاجلو حالاتو کې د زده کړې کاري ګروپونه) یا EiEWG به ټولګیو ته ځانګړي ژمني وسایل او د تودولو خدمات برابر کړي، ترڅو اطمینان حاصل شي چې زده کوونکي به د ښوونیز کال په سختو ژمنیو شرایطو کې بشپړ کړي.

### د ځانګړو اړتیاوو لرونکي او له ګواښ سره مخامخ خلک

اټکل کېږي چې د ژمي په راتلونکو میاشتو کې د زیان کچه د هغو کسانو لپاره چې ځانګړي اړتیاوې لري، لوړه شي. د زیان دا کچه به په ځانګړي توګه مېرمنې، ډیر عمر لرونکي کسان، ځوانان، نوي زېږیدلي او شیدي خورونکي ماشومان، فزیکي او رواني معلولیت لرونکي اشخاص، بومي نفوس، بې ځایه شوي، بېرته راستانه شوي او لږه کي یا اقلیتونه په لویه کچه زیانمن او په ټولنیز-اقتصادي لحاظ وځې. دا وضعیت به د ژمي د سرې هوا له امله نور هم سخت شي. د نفوسو هغه ډلې چې تر ټولو زیات د زیانمن کېدو له خطر سره مخامخ دي، عبارت دي له:

۱. هغه کسان چې په پراخه کچه په غیر رسمي اقتصاد تکیه لري (په غیر رسمي اقتصادي فعالیتونو کې ښکېل دي) او یا تر ټولو زیات پوروري دي.



- ii. هغه کسان چې د ټکان په گواښ لرونکو سیمو کې اوسېږي.
- iii. هغه کسان چې په لوړو ارتفاع لرونکو سیمو کې اوسېږي.
- iv. هغه کسان چې مناسبو ټولنیزو او روغتیايي خدمتونو ته سمه لاسرسی نه لري.
- v. هغه کسان چې له سختو او سړو ژمیو شرایطو سره د مقابله او تطابق لپاره تر ټولو کم/محدود ظرفیتونه او فرصتونه ولري.

### اقتصاد او په موسمي کرهڼې تکیه

هغه حد ته په کتو چې اقتصاد او اقتصادي فعالیتونه په کې قطع کېږي، د معیشت له لاسه ورکول شاید د مقابله اوسني میکانیزمونه تر فشار لاندې راولي، ځکه چې له تودوخې، د تودوخې اړینو موادو، ژمي پوښاکونو او سرپناه پرته د ژمي موسم هغه موده ده چې فقر یا لوړه پکې خپل وروستي حد ته رسېږي. د ژمي په موسم کې د خوراکي توکو د تولید او د عاید فرصتونه محدود وي. په کلیوالو سیمو کې کوچني بزگران خپل حاصلات په اوږي او د ژمي موسم له پیل وړاندې میاشتو کې ترلاسه کوي. دا چې په افغانستان کې مالونه یا حیوانات د ټول کلیوال نفوس 69٪ لپاره د غذایي موادو او د گټې د تولید اصلي سرچینه ګڼل کېږي، په ژمي موسم کې څاروي لرونکي یا هغه بزگران چې مالونه ساتي، د خپلو مالونو ساتلو لپاره محدود وابنه لرونکې ځمکې او په کمه اندازه د حاصلاتو پاتې شونو (بوس یا گیا) ته لاسرسی لري. په ژمي موسم کې تر ډیره وابنه تر واورې لاندې پټ وي او شنو کپاوو ته لاسرسی له خطر ډک وي.

### چاپیریالیزه/محیطی روغتیا

د نړیوال روغتیايي سازمان (WHO) د وړاندوینې له مخې په افغانستان کې د چاپیریالیزو خطرونو له امله مړینه د مجموعي مړینې 26٪ جوړوي. دا مړینه په نقلیه وسایطو او کورنیو جنراتورونو کې د بې کیفیته نفتي/سوند موادو د کارونې، د سپکو صنعتي سرچینو او د فاضله توکو، پلاستیک، ډبرو سکرو او رابر د سوزېدو له امله رامنځته کېږي. نور فکتورونه چې ددې وضعیت له منځته راتلو سره مرسته کوي، د نفوسو له چټکې ودې، نامناسبه ښاري پلان او په ښاري سیمو کې په کافي اندازه د شنو سیمو د نه موجودیت څخه عبارت دي. د هوا ککړتیا کچه هغه مهال لوړېږي چې کورنۍ د پلاستیک، د نقلیه وسایلو د تایرونو سوزولو او د ژمي موسم له راسیدو سره په بخاریو کې د خونو د تودولو لپاره د ډبرو سکرو څخه ګټه اخلي. په تېر ژمي کې 60٪ کورنۍ نه وې توانیدلې چې خپلې سرپناوې په کافي او مناسبه اندازه تودې وساتي. دا په داسې حال کې وه چې 30٪ کورنۍ د خپلو خونو تودولو لپاره پلاستیک او نور خطرناک فاضله موادو سوزولي و. مېرمنې او ماشومان تر ټولو زیات د کور چاپیریال د هوا ککړتیا له خطر سره مخامخ دي، ځکه چې دوی د سړیو په پرتله زیاته موده په کور کې تېروي.

### د نفوسو ګروپونه

دا ستراتیژي (د اغېزمن شوو ټولنو) له کرنلارې استفاده کوي. په اغېزمنو ټولنو کې کډوال، بېرته راستانه شوي، داخلي بې ځایه شوي او کوربه ټولني شاملېږي - د بې ځایه شوو او کوربه ټولنو لپاره د متحده برنامې سازي ملاتړ کوي، او مناسب اقتصادي، چاپیریالیز او ټولنیز فکتورونه (حقوقی، مادي او فزیکي امنیت) په پام کې نیسي. د نفوسو ګروپونه په نورو پنځو اصلي ګروپونو ښه تنظیم شوي دي:

- i. هغه خلک چې په 2020 کال کې بې ځایه شوي دي.
- ii. هغه خلک چې په 2020 کال کې اغېزمن شوي دي.

iii. هغه خلک چې په 2020 کال کې بېرته راستانه شويدي .

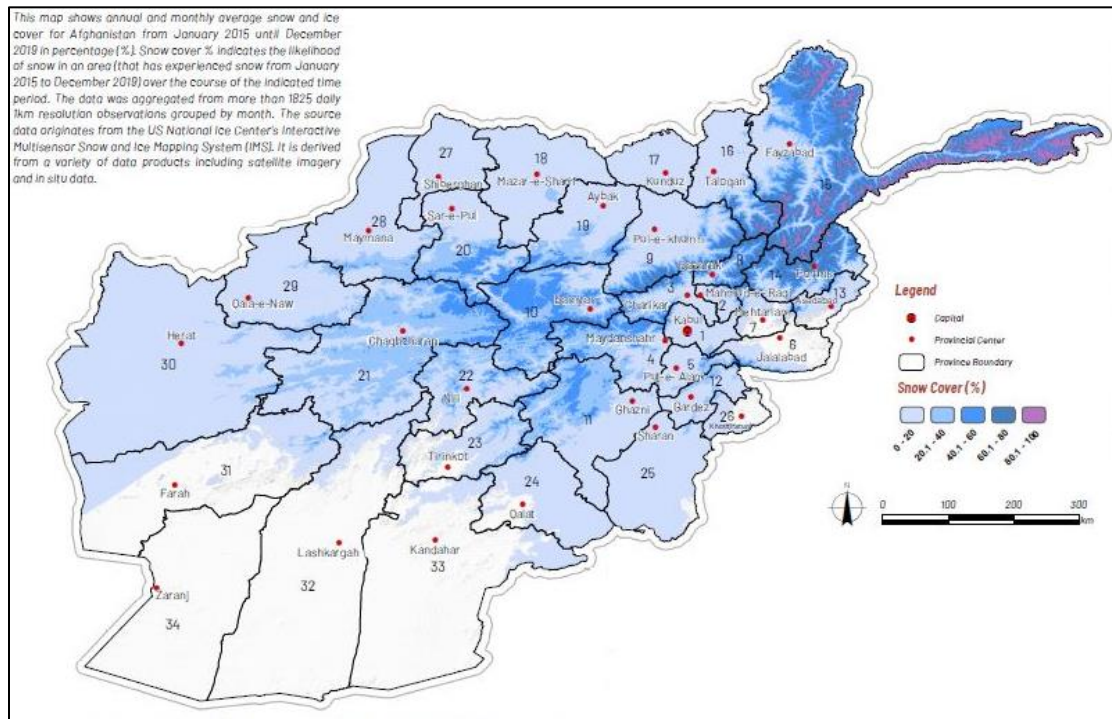
iv. په افغانستان کې میشت کډوال.

v. هغه خلک چې په بشپړه توګه د زیان له خطر سره مخامخ دي او بشردوستانه مرستو ته اړتیا لري.

### 3 کلسټري پلانګډاري

#### د اړتیا ارزونه

اټکل کېږي چې په 34 ولایتونو کې ټولټال 2.5 میلیونه کسان به په اوچتو او سخت ژمی لرونکو سیمو کې میشت وي او ژمنیو مرستو ته اړتیا ولري. د افغانستان لپاره حد اقل اقلیمي اټکل د پخوانیو/تاریخي یادښتونو له مخې ترتیب شوی دی. د افغانستان لپاره د واورې او باران اوسط کلني پوځښت اټکل د 2006 کال د فبرورۍ میاشتې څخه د 2015 تر اکتوبر میاشتې د اوسط میاشتني او کلني واورې او باران اورښت له مخې اټکل شوی.



۳ شکل: د افغانستان لپاره د واورې او باران اوسط کلني او میاشتني اورښت کچه

ژمنیو مرستو ته د اړتیا او وضعیت له مخې لومړیتوب ورکړل شوی دی. د ولایت پر بنسټ اړتیا د لاندې عواملو له مخې په نظر کې نیول شوی دی:

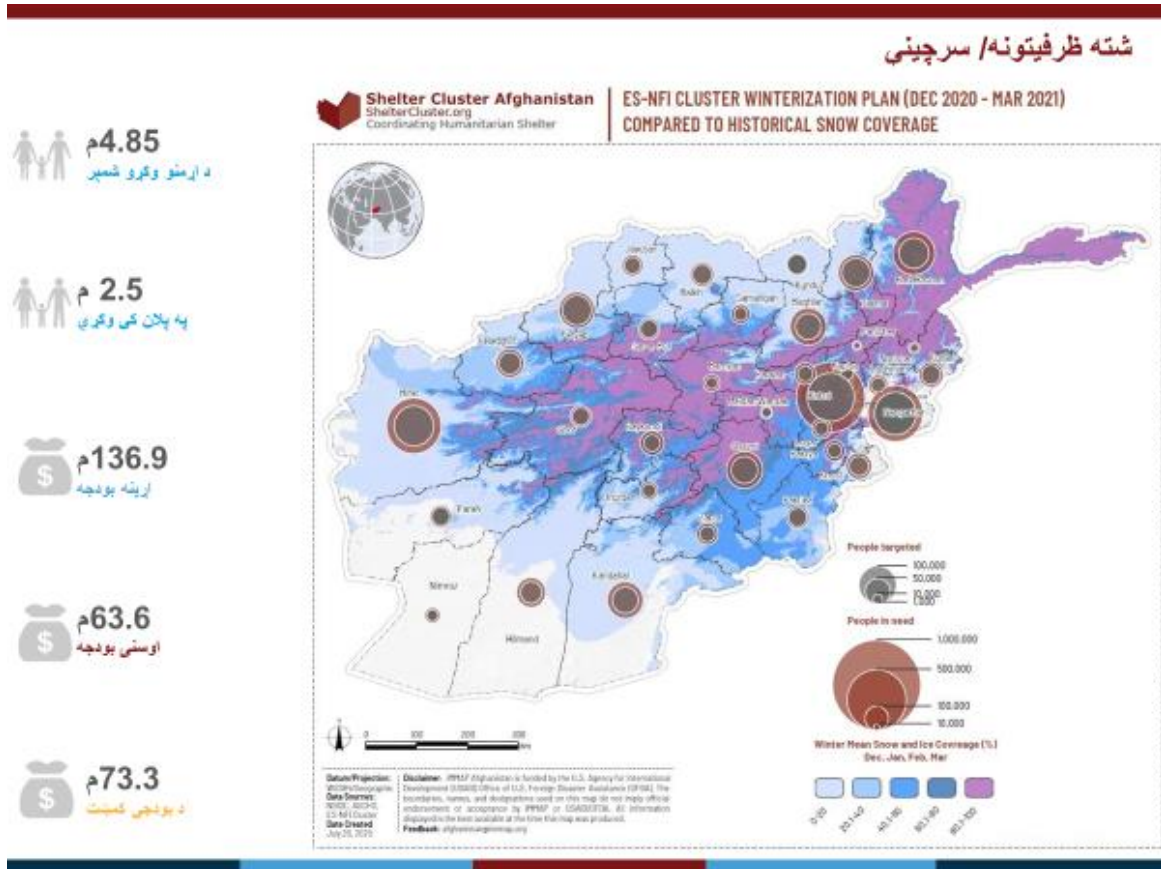
- په ژمي موسم کې د اقلیمي شرایطو شدت
- د ګواښوونکو عناصرو سره د ولایت د نفوسو د تقابل حد
- د نفوسو شمېر چې د ګواښوونکو عناصرو سره په تقابل کې وي

له دغو دريو پارامترونو سره په همغږۍ، ولايتونه د لومړيتوب له مخې په: ۱ لومړيتوب، ۲ لومړيتوب او ۳ لومړيتوب لرونکي ولايتونو ویشل شوي دي.

لومړيتوب	د ولايتونو نومونه	مجموعه
۱ لومړيتوب	بدخشان، باميان، دايکندي، غزني، غور، کابل، کاپيسا، لوگر، نورستان، پکتیکا، پکتيا، پنجشیر، پروان، وردک، هرات، ننگرهار، بغلان، کندز او بلخ	19 ولايتونه
۲ لومړيتوب	بادغيس، فارياب، کندهار، خوست، کنړ، سمنگان، تخار او ذابل	8 ولايتونه
۳ لومړيتوب	فراه، هلمند، جوزجان، لغمان، نيمروز، سر پل او ارزگان	۷ ولايتونه
مجموعه		۳۴ ولايتونه

۴ شکل: لومړيتوب ورکړل شوي ولايتونه

## د سرچینو نقشه کول



د شکل: د سرچینو نقشه کول

د کلسټر تفصیلي پلانونه، د رسیدګۍ شمېر او د مالي ملاتړ تفصیل یې په لاندې توګه خلاصه شوي دي:

د تمویل تښه/ اړتیا (ډالر)	موجوده مالي ملاتړ (ډالر)	شته ظرفیت (کسان)	ټول لګښت (ډالر)	د رسیدګۍ شمېر (کسان)	کلسټر
\$4.6	\$176705	102,892	\$4.8	300.000	(په بېړنۍ حالاتو کې د زده کړې کاري ګروپونه) یا EiEWG
\$40.1	\$17.4	397,908	\$57.5	1359.792	بېړنۍ سرپناه او غېر خوراکي توکي
\$16.98	\$37.47	1,148,832	\$54.45	1694.456	غذايي خونديتوب او کرهڼيز کلسټر

\$4.5	\$1.5	600000	\$6	2500.000	روغتيا
\$--	\$4	167,797	\$3.3	63603	تغذيه
\$5.9	\$1	35,000	\$6.9	402564	ساتنه/خونديتوب
\$3.9	\$0	0	\$3.9	100000	صحي اوبه، فاضلاب او حفظ الحصه
\$74	\$63.6		\$139		مجموعه

۶ شکل: کليستر ته رسيدنه او د مالي ملاتړ ویش

د سرچينو برابرولو د نشتوالي لنډيز

## بوديجوي تشه

د خوړو خونديتوب او کره نۍ کليستر

(FSAC)

۱,۶۹۴,۴۵۶

د خلکو او خاړويو لپاره ۲ مياشتنۍ خوړو  
کمک

USD 16.98M د خلکو او خاړويو  
خوړاکي توکو لپاره په کار بودجه

د روغتيا کليستر

(HEALTH)

۲,۵۰۰,۰۰۰

د IEHK بشپړې صحتي کمکي کڅوړې  
د ساه بندي د ناروغانو لپاره خانگري درمل  
او  
د ثابت او گرځندو روغتيايي کليدکو نو ملاتړ

USD 4.5M د روغتيايي خدماتو لپاره  
اړينه بودجه

بیرني سرپناه او غیر خوړاکي توکو کليستر

ES/NFI

۱,۳۵۹,۷۹۲

د سون مواندو مرسته  
د ژمنيو جامو او کمپلو مرسته  
د سرپناه بيار ځاونه او  
د کور کرایه

USD 40.1M د غیر غذايي توکو او  
سرپناه لپاره اړينه بودجه

## بودجوي تشه

د سويي تغذيي كلستر

### NUTRITION

۶۳،۶۰۳

د ډبري او عادي خواړو خواکي درملنه  
د امیندوارو او ټي ورکونکو مېرمنو لپاره ژمني کڅوړه او ژمني تاوده کالي



USD 3.9M د غذايي رژيم لپاره اړينه بودجه

د خونديتوب کلستر

### PROTECTION

۴۰۲،۵۶۴

د حقوقي قضيو څېړنه او ملاتړ  
د جنسي تاوتریخوالي څېړنه  
د مېرمنو لپاره ځانگړي کمکي کڅوړي او  
د ماشوم ساتني ځانگړي چاري



USD 5.9M د خونديتوب او حقوقي ملاتړ لپاره اړينه بودجه

### WASH

۱،۰۰۰،۰۰۰

د حفظ الصحة او اوبو سيستم پياوړی کول او ځانگړي حفظ الصحة کڅوړي

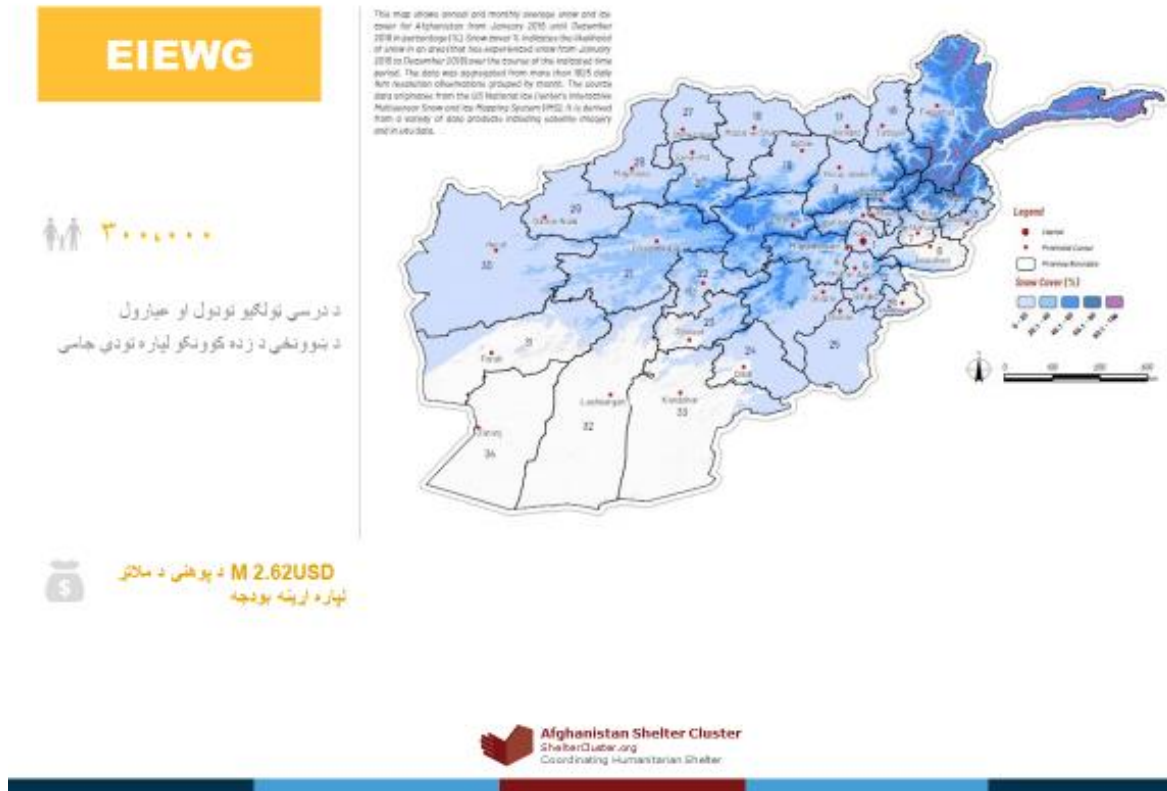


USD 3.9M د اوبو او حفظ الصحة برخي لپاره اړينه بودجه

Afghanistan Shelter Cluster  
ShelterCluster.org  
Coordinating Humanitarian Shelter

8 شکل: تغذیه، ساتنه او د اوبو، فاضلاب او حفظ الصحة (WASH) مالي ملاتړ/فند تشه

## د بودیجې تشه / خلا



۹ شکل: په بېرته حالاتو کې د زدکړې کاري کړو پوښو لپاره د مالي ملاتړ/قند تشه

### د کلسټر لومړیتوب

ټول اړوند کلسټرونه خپلو ورسپارل شویو ژمنیو فعالیتونو ته لومړیتوب ورکوي. دغه ستراتیژي د حل یوه لړ حل لارې اولویت بندي کړې دي. د بېلګې په توګه؛ مناسبه سرپناه، تودبښت او غېر خوراکي توکي، ژمي پوښاکونه، خوراکي مرستې، د څارویو محافظت/ساتنه، د ځکلو پاکې اوبه او حفظ الصحة، کافي درمل او روغتیايي لوازم.

هر کلسټر د ژوند ژغورلو ته لومړیتوب ورکوي، په داسې حال کې چې د اوږد مهاله او دوامداره سرپناه اړتیاوو پوره کولو ته هم ژمن دي، کوم چې له اغېزمنو کورنیو سره مرسته کوي ترڅو ځاني خونديتوب او هوساینه لاسته راوړي. دا موارد په 3.4 برخه کې ذکر شوي دي.

د (پاتې شئ او وړاندې کړئ) دوامداره خلاقانه کړنلاره همکاران هڅوي ترڅو دوامداره او له محدودیت پرته بشردوستانه فعالیتونو ته له لاسرسي سره له نږدې وصل شي، له تمویلونکو څخه مناسب او د وړاندوینې وړ سرچینې ترلاسه کړي او په هغو سیمو کې چې تر ټولو زیاته اړتیا پکې لیدل کېږي، د اړتیا وړ کارکوونکي وساتلی شي.

### د کلسټري مرستو نمونې/حالتونه

په دغه پلان کې ذکر شوي غبرګونونه/ځوابونه به د توکو په بڼه، د نغدې مرستو او سند ترکیب په توګه وړاندې شي. ډیری کلسټرونه په پام کې لري چې خپلې مرستې په نقدې بڼه وړاندې کړي، مګر دا کار باید هغه وخت چټک او زیات شي چې وضعیت وخیم کېږي او د توکو د انتقال لپاره ټولې لارې

وتړل شي. کله چې ممکنه وي، نقدي ژمنی مرستې باید لومړیتوب ولري، دا لومړیتوب باید د کټه اخیستونکي د متضرره کېدو له شرایطو، په نږدې ساحه کې د فعال مارکیټ او د اړتیا وړ ژمنیو توکو د شتون له مخې ترسره شي. نقدي او د سند په بڼه کومکونه کولای شي د بشري مرستو له فعالانو سره مرسته وکړي ترڅو په دوامداره توګه د ژوند ژغورلو فعالیتونو ته ادامه ورکړي او تر ټولو ډیر متضرره خلکو ته مرستې ورسوي. په دې بڼه مرسته به متضررینو ته د زیاتو انتخابونو او انعطاف فرصتونه په لاس ورکړي. په داسې حال کې چې د توکو په بڼه د مرستې په پرتله، له نقدي مرستو سره تړلي خطرونه د لاندینيو عواملو له مخې کمېږي:

- I. غوره پلانګذاري، ممکنه ارزونه، د مارکیټ څار او د خطر د انتقال تحلیل.
- II. اطمینان حاصلول چې کارکوونکي د نقدي مرستو یا د سند په توګه د مرستو ویش په تطبیق پوهیږي.
- III. په پروسو او سرچینو د اظافي او منظم چیکونو جوړول.
- IV. له کارکوونکو/همکارانو، او تمویلونکو سره هغو ټولنو ته لومړیتوب ورکول چې په ښه بڼه یې خپل اسناد ترتیب کړي وي.
- V. کارکوونکو، همکارانو، او هغه کټه اخیستونکو ته چې د COVID-19 خطر سره مخامخ دي او د ویش احتیاطي تدابیرو تطبیق.
- VI. اوسنی امنیتي وضعیت؛ دا ډېره مهمه ده چې همکاران د امنیتي وضعیت ارزونه وکړای شي، د پروژې تطبیق سیمو ته د نقدو پیسو د انتقال په ظرفیت جوړونې فکر وکړي، امنیتي او محافظتي روزنې په پام کې ونیسي او امنیتي خطرونه کم کړای شي.
- VII. ګڼ سکتوري اړتیاوې په هر اړخیزه توګه ارزول کېږي، ترڅو نقدي مرستې له خپل ټاکلي هدف څخه بل ځای او په نورو اهدافو ونه لېږول شي.

#### د ځواب ویلو معیاري کڅوړې/بستې

د ځواب ویلو معیاري کڅوړې د مرستې له هغه حد اقل مواردو او خدماتو ته د لاسرسۍ له سطحې څخه عبارت دي چې باید د کورنیو په کچه وویشل شي. دا بستې د هغه اټکل یا ارزونې له مخې ترتیب شوي چې یوه کورنی ورته اړتیا لري او ژمی پرې تېرولای شي. دا تر ټولو کوچنۍ بسته ده او په بشپړه توګه بېلابېلې او مختلفو ډلو اړتیاوې نه رانغاړي. په همدې خاطر ددې کڅوړو وړاندې کول باید داسې ونه انگیرل شي چې ګویا ټولې اړتیاوې پوره کوي او بې له دې چې اړتیاوې په مسلکي ډول و ارزول شي، له نظره وغورځول شي. د هر کلسټر لخوا حد اقل وړاندې کیدونکي بستې په لاندې توګه خلاصه شوي دي:



Food Security	Health	Nutrition	ES-NFI	WASH	Protection	Education
4 months food assistance	Emergency health services through mobile & static health clinics.	Treatment of SAM and MAM Winterization kit for PLWs Winter clothing kit	Heating / fuel assistance  Blanket package  Standard winter clothing package  <i>If required:</i> Shelter Repair / Upgrade  Rental assistance, Winterised kit as appropriate.	WASH package  WASH NFI  Family hygiene kit  <i>If required:</i> Safe drinking water by tankering or water treatment kits  Emergency latrines and bathing spaces	Referral of protection/PSNs cases  GBV screening and referral  Dignity kit distribution  Identification of children with specific needs(PSN)  Winterization kit for children with specific needs.	Heating of classrooms.  Winter clothes for school aged children.

۱۰ شکل: د معیاري غبرگون بستې/کڅورې

### بېړنۍ سرپناه او غبر خوراكي توكي

د مالي ملاتړ/فنډ اړتيا (ډالر)

57,5 ميليونه ډالر

اوسنی ظرفیت

17.4 ميليونه ډالر

اړمن خلک

4.85 ميلونه خلک

اوسنی هدف

1,359,792 ميلونه خلک

### کلیدي سکتوري ستونزي او گواښ

- i. د 2020 کال د نومبر میاشتي له 15 نېټې د تنفسي ناروغیو، هایپوترمیا او د سرې هوا له امله مستقیماً مړینه زیاتېږي. په اکثره قضیو کې دا پېښې مسقیماً له غبر کافي فزیکي سرپناه او د شخصي خونديتوب له کمښت سره اړیکه لري.
- ii. د COVID-19 وبا نه یواځې دا چې د خلکو فزیکي روغتیا ته خطر دی، بلکه د خلکو اقتصاد ته هم یوه خطر دی. اټکل کېږي چې د وبا د اقتصادي پایلې په توګه زیات شمېر خلک د خپل معیشت بایلو له امله اغېزمن شي. په همدې سبب به کلسټر خپل ژمنی پروګرام د زیاتو متضرره کیدونکو خلکو په نښه کولو له لارې پراخه کړي. کلسټر به متضرره خلکو ته د سوند موادو، ژمنیو پوښاکونو او د سرپناه خونديتوب

ملا تر له لارې مرسته وکړي، ترڅو وکولای شي د راتلونکي ژمي پروړاندې مقاومت وکړي. هغو کورنیو ته باید لومړیتوب ورکړل شي چې له خطر سره مخ دي. له دا ډول کورنیو سره باید ژمی مرستې ترسره شي، ترڅو د تودولو په خاطر د فاضله توکو کارول کم کړي. د تودوخې په موخه د فاضله توکو سوزول او د بې کیفیته سوند موادو کارول د حاد تنفسي ناروغیو سبب کېږي او دا چاره په COVID – 19 د اخته کیدو خطر ډېروي.

iii. په داسې حال کې چې په افغانستان کې د نفوسو 80٪ په فقر کې ژوند کوي او د خپلو اړتیاوو پوره کولو لپاره په ورځنۍ توګه 1.25 ډالره عاید لري، له نابېرو پېښو او شدید ژمي سره د دوي د مقابلي ظرفیت ډېر تېټ دی. ډیری داخلي بې ځایه شوي په داسې حال کې د خپلو کورونو پرېښودو ته اړ شوي چې مناسب پوښاک نلري او په موقتي سرپناوو کې ژوند کوي. دا ډول ژوند دوی ته د عفت ساتلو، خصوصي حریم خونديتوب او محافظت امکانات نه رامنځته کوي او دوی د باران، واورې او د کنګل کچې سرښت سره مخامخ وي. د ارزونې راپورونه په ګوته کوي چې 65٪ داخلي بې ځایه شوي کورنۍ اوسمهال په جمعي مرکزونو، موقتي سرپناوو، سر خلاصو ساحو، خیمو او کمزوري موقتي سرپناوو کې ژوند کوي.

iv. تر 4.1 میلیون پورته داخلي بې ځایه شوي خلک چې له 2012 کال وروسته بې ځایه شوي دي، اوس هم په غېر رسمي کلیوالو او ښاري سیمو کې په داسې حال کې ژوند کوي چې د سرپناه کیفیت یې تېټ دی او د خصوصي حریم او ځاني خونديتوب د امکاناتو له کمښت سره مخامخ دي. دا سرپناوې تر حده زیات ګڼ میشتې دي او د کمزوري تېوې سیستم لرونکي دي. موجوده غیر رسمي هستوګنځایونه د هستوګنې نامناسب پلانګنداري او د تودوخې، انرژۍ، پاکو اوبو او فاضلاب عامه اسانتیاوو څخه بې برخې دي. ځکه چې په لوی شمېر کورنۍ نشي کولای په کافي توګه د ژمي موسم ته امدادکي ونیسي او دا وضعیت د کمو سرچینو د شتون له امله دوه برابره کېږي، د بشري مرستو له بنسټونو جدي غوښتنه کېږي چې هر کله د ژمنیو مرستو لپاره د ګټه اخیستونکو انتخاب کوي، د متضررینو انتخاب په سیستم د لومړیتوب معیارونه تطبیق کړي او د لومړیتوب هغه شرایط په نظر کې ونیسي چې د کلسټر له لوري ټاکل شوي دي.

v. د ارزونې راپورونو له مخې په تېر ژمي کې داخلي بې ځایه شوي کورنۍ کمبلو او د تودوخې موادو ته محدوده لاسرسي لرله. د داخلي بې ځایه شوو له ډلې 64٪ فاضله توکي (کاغذ، پلاستیک، کارتن او نور)، لږکي او خاشاک/بوتې د تودولو انرژۍ د اصلي سرچینو په توګه کارول. 58٪ داخلي بې ځایه شوي ویلي چې د یو تن لپاره تر یوې کمه کمبله لرله.

vi. په افغانستان کې د کورني هوا ککړتیا (HAP) په کلني توګه د 27000 کسانو د مړینې سبب شوی، په داسې حال کې چې د بهرنۍ هوا ککړتیا په کلني توګه 11000 کسان وژلي دي. دا ستونزه د ژمي په موسم کې جدي وي، ځکه چې په زرګونه کورنۍ د سوند لپاره پلاستیک، د موټرو زاړه ټایرونه او اومه د ډبرو سکاره په بخاریو کې د تودوخې په موخه کاروي.

### د ځواب ورکونې هغه فعالیتونه چې د ژمي پر وخت باید لومړیتوب ورکړل شي

i. ژمني پوځاکونه او کمبلې؛ د بدن تودوخې د ساتلو لپاره باید ژمني پوځاکونه او کمبلې ورکړل شي، په ځانګړي توګه هغو خلکو ته چې د ځانګړو اړتیاوو لرونکي وي؛ لکه ماشومان، سپین پيري او د اوږدې ناروغۍ لرونکي، او هغه کسان چې په خپل ځای ناست دي (له خپلې بستې نشي پورته کېدای)، او دا توان نلري چې د خپل ځان لپاره د مناسبې تودوخې ساحه برابره کړي. دا باید په نظر کې ونیول شي چې په ژمي موسم کې د امدادکي صنوفونو بېرته پېلول به په دې مانا وي چې د ښوونځي ماشومان به د وجود تودوخې ساتلو لپاره ګرمو ټولګیو او ژمنیو پوځاکونو ته اړتیا لري. د افغانستان د سرپناه کلسټر له لوري په ژمي موسم کې د یوې کورنۍ لپاره د ژمنیو وسایلو د یوې بستې بیه 65 ډالره ټاکل شوې ده.

i. د عاجلې سرپناه اصلاحات: په کومو ځایونو کې چې د ژوند خونديتوب او نورو انتخابونو نه شتون له امله باید خیمې او موقتي سرپناه وکارول شي، د تخریب شوو/شلېدلو خیمو بدلول او د عاجلو سرپناوو دقیقه څارنه اړینه ده، ترڅو وکولای شي چې د باد وزن پروړاندې مقاومت

وګړي، د سطحې اوبو د مسير بدلولو په موخه د خيځې شاوخوا د اوبو (باران او فاضله اوبو) لېږد ويايي وويستل شي او چيرې چې امکان ولري نو ځمکه پورته شي (پر کاري ترسره شي) او خيځې ته د سطحې اوبو د ننوتلو مخنيوی وشي. د ځمکې عايق کول او په ځمکې د خاورې يوې طبقې رامنځ ته کول ددې لپاره ډېره اړينه ده چې نه پرېږدي تودوخه د ځمکې له لارې ضايع شي. دا چاره د سرښت په مختلفو مرحلو کې مقاومت منځ ته راوړي. ژمنې بستې چې د لاندې توکو لرونکي وي، بايد ورکول شي: د خوب عايق توشکې (د کورنۍ د شمېر په انداز)، د حرارت ضد يوه تخته (چې د لرگو يا تيلو بخارۍ ورباندې کېښېښودل شي)، يو د حرارت ضد لستونۍ/پوخ (د بخارۍ د نل لپاره، ترڅو نل په کې داخل کړای شي او د بخارۍ نل د خيځې له ديواله ووځي). وروستي اقليم ددې لپاره ورکول کېږي چې د لرگو يا تيلو بخارۍ د خيځې په داخل کې استعمال کړای شي.

ii. د هغه سرپناه او ترميم/جوړول چې په بد وضعيت کې وي؛ د حرارت ساتلو او ددې لپاره چې مرسته وکړي د سرښت مرحلو کې سرپناه روغ پاتې شي، د سرپناه عايق کاري ډېره مهمه وي. شديد سره هوا کولای شو چې د دروازو، کرکيو، عايق کوونکو ښيښو او په درزونو د پلاستيکي پردو او کرباس توتو د اچولو له لارې بند او له سرپناه څخه د تودوخې د فرار مخه ونيسي او اجازه ورنکړي چې سره او شديد هوا سرپناه ته داخله شي. اړوند کلسټر به هغه کورنو ته لومړيتوب ورکړي چې د وروستيو سيلابونو له امله په نسبي توګه ښه ښکاري او وړاندې تردې چې ژمی را ورسېږي، د يادو کورنيو سرپناه به ترميم او يا ورغوي.

iii. د کړاڼې مرسته: دا نمونه د هغه خلکو لپاره ګټور دی چې د محدوديتونو له امله يې د کافي عايد لاسته راوړلو وړتيا له لاسه ورکړې او نشي کولای خپل لومړنی اړتياوې (کرايه، خواره او نور) پوره کړي. د کور د کړاڼې لپاره نقدي مرسته يا Cfr بايد هغو ترټولو زيات متضرره او په خطر کې ايسارو کورنيو ته ورکړل شي چې په لوړ ارتفاع لرونکو سيمو کې اوسېږي او يا په ښاري مراکزو کې اوسېږي او د ژمي موسم لپاره د امن سرپناه په لټه کې وي. د کور د کړاڼې لپاره نقدي مرستې موخه داده چې د مبارزې ستراتېژيو منفي اغېز کم کړي، د متضرره کورنيو او د هغوي د خصوصي حريم ساتنه وکړي، او د متضررينو امنيت او تصرف يقيني کړي. د کور د کړاڼې لپاره نقدي مرسته د (عاجلې سرپناه او غير خوراكي توکو) د کلسټر له لوري د مياشتې 75 ډالره د هرې کورنۍ لپاره په نظر کې نيول شوی دی. دا مرسته بايد د دريو مياشتو لپاره دوام وکړي. له لومړني قسټ څخه تر 12 مياشتو پورې ددې مرستې تمديد د يو انتقالي سرپناه په توګه په نظر کې نيول شوی، له کورنۍ څخه د اړتيا اړوند تازه معلوماتو په راټولولو او د همکارانو له لوري د مالي ملاتړ په ترلاسه کېدو پورې اړه لري. يعنې که کورنۍ اړتيا ولري او ملاتړي مالي مرسته وکړي، دا مرسته به تمديد کړای شي.

iv. بخارۍ او د سون مواد/تيلو مرسته: د شته ساختمانونو په ګډون د سرپناه ټول ډولونه به د ژمي په موسم کې د ګټې اخيستې په موخه د تودښت ستراتېژۍ ته اړتيا ولري. د سرخلاصي مايعاتو او جامدو سوند توکو کارونکي وسايل بايد په داسې سيمه کې ونه کارول شي چې هلته په پراخه پيمانه بې خطرې بدیل د سوند مواد شتون ولري او د منلو وړ وي. چيرې چې فکر کېږي موجوده د تودوخې سيستمونه کافي نه دي، کيداى شي چې د انفرادي برقي يا ګازي بخاريو له لارې مرستندويه تودوخه تهيه شي، خو دا انفرادي برقي يا ګازي واحدونه بايد د داخلي استفادې لپاره تائيد شوي او بې خطرې وي، او د ګازي بخاريو په صورت کې بايد د مصنويت/خونديتوب اضافي توکو درلودونکي وي. په (نقده يا د جنس په بڼه) د ډبرو سکرو، د سوند لرگو او ګازو ورکړه لا هم د ژمني پروګرام اصلي فعاليت ګڼل کېږي. د هرې کورنۍ لپاره د 3 مياشتو تودوخې/سوند توکو د مرستې اندازه 200 ډالره ټاکل شوې، چې کورنۍ کولای شي پرې مناسبه ګازي بخارۍ يا کيس ډبه وپېري، 180 کيلو ګرامه د سوند لرګي او يا ګاز وپېري. د بخارۍ د پخلي او ګرمابښت فعاليتونه بايد بيل بيل په نظر کې ونيول شي او د اور لېږدنې خطر د کمولو په وخت کې ډېر احتياط وشي. لويکي د تنفسي او سترګو ناروغيو عام سبب ګڼل کېږي.

v. د انتقالي سرپناه کړنلاره؛ چې د ژمي تر موسم مخکې وړاندي کېږي، بايد د انتقال لګښتونه هم په نظر کې ونيسي، ځکه چې ګټه اخيستونکي طمع لري اوږد مزل وکړي ترڅو د اړتيا وړ ساختماني مواد ترلاسه کړي. همدارنګه يوه اندازه نقدي پيسې بايد د کار په موخه

هم په پام کې ونیول شي تر څو له کورنیو سره مرسته وکړي چې د سرپناه جوړولو پرمهال خپلې اړتیاوې پوره او په اقتصادي لحاظ یې وزغملای شي. له همکارانو غوښتنه کېږي چې د ساحوي لیدنو او روزنیزو فعالیتونو پرمهال د ټولنیز واټن، د خونديتوب معیارونه او د حفظالصحي فعالیتونه په نظر کې ونیسي.

### د مرستې معاري کڅورې

- i. تر ژمي وړاندې د بیړني سرپناه مرستې:
  - a. د تخریب شوې خپې بدلول.
  - b. د سرپناه عایق کولو لپاره د موادو، لوازمو او تخنیکي مرستې وړاندې کول.
  - c. د هغه خلکو لپاره د بیړني سرپناه مناسب وسایل برابرول چې په خلاصه فضا کې ژوند کوي.
  - d. د سرپناه د ترمیم/جوړولو لپاره د معیاري قیمت ټاکل. د تخریب شوې سرپناه د ترمیم لپاره 300 ډالره او د جوړولو لپاره 500 ډالره تخمین شوی دی.
  - e. د خوب بستري (د کورنۍ د اندازې په تناسب) په گډون د ژمنیو وسایلو برابرول، د حرارت ضد یوه تخته (چې د لرگو یا تیلو بخاری پرې کښېښودل شي)، یو د حرارت ضد لستونۍ/پوخ (د بخاری د نل لپاره چې په کې داخل کړای شي او د بخاری نل د خپې له پردې بهر وویستل شي). وروستي اقلام ددې لپاره ورکول کېږي چې د لرگو یا تیلو بخاری د خپې په داخل کې استعمال کړای شي. دا وسایل د هغه کورنیو لپاره دي چې په بیړنیو سرپناوو کې ژوند کوي.
  - f. د کرائې د بازار ارزونه دې ترسره او د کرائې تړونونه لاسلیک شي. دا مرستې د 2020 کال د سپتمبر میاشتې څخه د 2021 کال تر نومبر میاشتې پورې د ژمي سختې دورې وړاندې چې د 2020 دسمبر میاشتې څخه د 2021 کال تر فبرورۍ میاشتې دوام کوي، چمتو کېږي.
- ii. په ژمي موسم کې د عاجلې سرپناه مرسته:
  - a. نقدي/جنس په توګه د ژمني پوڅاک د وسایلو بستې ورکول، ددې بستې بیه د افغانستان د سرپناه کلسټر له لوري 65 ډالره د هرې کورنۍ لپاره ټاکل شوې ده.
  - b. نقدي/د جنس په توګه د کمبلو او برستنو بستې ورکول، د هرې کورنۍ لپاره ددې بستې بیه د افغانستان د سرپناه کلسټر له لوري 40 ډالره ټاکل شوې ده.
  - c. په نقدي/د جنس په توګه د بخاری سوند موادو/تیلو مرسته. د هرې کورنۍ لپاره ددې بستې بیه د افغانستان د سرپناه کلسټر له لوري 200 ډالره ټاکل شوې ده. دا هغه مناسبه بیه ده چې یوه کورنۍ وکړای شي د کازو ډبه یا بخاری، 180 کیلو ګرامه د سوند لړکي او یا کاز وپېري.
  - d. د سرپناه د کرائې سبسایډي بستې ورکول. د هرې کورنۍ لپاره د یوې میاشتې لږ تر لږه 75 ډالره ټاکل شوی او د 3 میاشتو لپاره ورکول کېږي.

غډای خونديتوب او کرهڼه

اوسنی ظرفیت ( امریکایي ډالر)

37.47 میلیونه

د مالي ملاتړ/فند تشه (ډالر)

16.98 میلیونه

د خوړو او څارویو مرسته

1,694,456 تنه

د مالي ملاتړ/فند اړتیا (ډالر)

54.45 میلیونه

### کلیدي سکتوري ستونزې او گواښ

- i. د کوچنیو بزگرانو لپاره د خوراکي توکو د سرچینو کمښت، په لرې پرتو ولسوالیو کې د غذايي موادو د موجودیت موسمي اغېز، د کاریکرو موسمي تقاضا کمښت او په ښاري کمزوري معیشت د COVID-19 وبا جاري اغېزې.
- ii. د کمښت له امله کياوو، د څاریو د خوارکي توکو او د خوراکي توکو بازار ته محدود لاسرسی. د COVID-19 د مخنیوي اقداماتو او څارویو څخه لاسته راغلو محصولاتو غېر ثابت رجعت دا ستونزه دوه برابره کړېده.

### د ژمي په موسم کې د ځواب ویلو/غبرگون لومړیتوب لرونکي فعالیتونه

- i. په نښه شوو سیمو کې د ژمنیو، غذايي خونديتوب او کرهڼې کلسټر فعالیتونو ترمنځ لاندې موارد د یو بل بشپړوونکي دي، تر څو د ژمنیو مرستو څرخلاو کم کړي، د غذايي موادو د لګښت اړتیا پوره کړي او د محافظتي حیواناتو د وجود وضعیت په کېون د حیواني شتمنیو ساتنه وکړي.
- ii. د څارویو لپاره د ژمنیو برنامه ټول فوکس به په مرکزي غرنیزو سیمو وي، په ځانګړي توګه بامیان، دایکندي او غور. همدارنګه بدخشان، تخار، کندز، سمنګان او نورستان ولایتونه، چېرته چې شپانه د خپلو تولیدي حیواناتو او د حیواناتو د بدن ټولیز وضعیت ساتنې پرمهال له سختو محدودیتونو سره مخامخ کېږي.
- iii. د بامیان، دایکندي او بدخشان په کېون ټوله څېړنه به په غرنیزو یا هغه سیمو وي چې په لوړه ارتفاع کې موقعیت لري. په دې سربېره به هغه سیمې هم تر پوښښ لاندې راځي چې زیات شمېر داخلي بې ځایه شوي پکې اوسېږي او په کمزورو سرپناوو کې ژوند کوي، په دې ولایتونو کې کابل، هرات، کندهار او ننګرهار ولایتونه شامل دي.

### معیاري کمکي کڅوړي

- i. د څلورو میاشتو لپاره په دوو دورو کې د توکو په بڼه د خوړو پیچې/سبد وېش؛ په دغې پیچې کې ۴۶ کیلوګرامه تقویه شوي د غنمو وړه، ۴.۵ کیلوګرامه نباتي غوړي، ۸.۶ کیلوګرامه نخود/لوبیا او ۱ کیلوګرامه ایوډین لرونکي مالګه شامل دي.
- ii. د حیواناتو د ساتنې بڼه چې لاندې موارد پکې شامل دي: ۱۰۰ کیلوګرامه د حیواناتو غذايي مواد، ۳ کیلوګرامه د کياهي فصل تخم(اکثر د پسرلیو حاصلاتو لپاره)، د چینجي ضد درمل او د حیواناتو د تغذیې او ساتنې په برخه کې غوره روزنې.
- iii. د نقدي مرستې مستحقې کورنۍ به ۳۰۰۰ افغانۍ د څلورو میاشتو لپاره ترلاسه کړي، په دې کې غذايي سرتاسري مرستې هم شاملې دي او هدف نفوس هغه ۷۰۰۰۰ کډوال دي چې په خوست او پکتیکا ولایتونو کې میشت دي.

## روغتیا

اوسنی ظرفیت ( امریکایی ڈالر)

1.5 میلیونه

د مالی ملاتړ/ فنډ تشه (ډالر)

4.5 میلیونه

کټه اخیستونکي

2,500,000 تنه

د مالی ملاتړ/ فنډ اړتیا (ډالر)

6 میلیونه

### کلیدی سکتوري ستونزې او گواښ

- i. د COVID-19 وبا اوسنی روغتیايي سیستم ډېر سخت اغېزمن کړی دی. د COVID-19 د یوې دویمې څپې د احتمال (یعنې ددې امکانات شته چې د COVID-19 وبا یوه بله څپه هم راشي) او کمزوری مصونیت/معافیت ته په کتو، د ژمي د موسم لپاره باکیفیته روغتیايي خدمتونو ته لاسرسی یوه حیاتي مسئله جوړه شوې ده.
- ii. تنفسي ناروغي – د سخت ژمي او سړې هوا له امله د پېښو زیاتوالي په غبرگون کې به د COVID-19) په کېدون د ذات الریه (د سږو پرسوب یا pneumonia) او نورو تنفسي ناروغيو درملنه شامله وي. په ورته وخت کې د ډیرې شوې ناروغۍ څارنې یا مراقبت ته اړتیا ده، ترڅو ډاډ ترلاسه شي چې د ناروغيو د خپرېدا او مړینې کمښت په موخه مناسبه او پر وخت درملنه ترسره شوې ده.
- iii. لاسرسی – په کافي اندازه وسایلو ته اړتیا ده ترڅو ډاډ ترلاسه شي چې له روغتیايي خدمتونو څخه محرومې ټولني به اړین روغتیايي وسایل ولري او وکولای شي خلکو ته اړین روغتیايي خدمتونه وړاندې کړي. ددې لپاره چې ډاډه شو چې سړکونه به نه وي تړلي، وسایل باید د ۲۰۲۰ کال له نومبر میاشتې وړاندې په مطلوبو سیمو کې ځای په ځای شي (یعنې د ۲۰۲۰ کال تر نومبر وړاندې سړکونه تړلي نه وي، نو ځکه باید روغتیايي یا طبي وسایل باید وار له مخه په هغو سیمو کې ځای په ځای شي چې پلان کې نیول شوي دي).
- iv. د ژمنیو اړتیا پروړاندې غبرگون د COVID-19 موجوده غبرگون مرستندوی/بشپړوونکی وي.

### د ژمي په دوران کې د ځواب ورکونې لومړیتوب لرونکي فعالیتونه

- i. د تنفسي ناروغيو په مخنیوي او کمولو کې د خطر پېژندنه او ټولنیز کېدون. سربېره پردې، د مهمو روغتیايي خدمتونو د جاري ساتلو لپاره د خطر پېژندنې او ټولنیز کېدون فعالیتونه.
- ii. په روغتیايي مرکزونو او ټولنو کې د ناروغيو د مخنیوي او کنترول پراختیا، او همدارنګه د خوندي ځانګو او ځانګړې پاملرنې واحد (ICU) پراختیا په کېدون د قضیو مدیریت.
- iii. د څار/مراقبت پراختیا، د قضیو تشخیص، او د ټولني په منځ او دخولي نقطو په کېدون د COVID-19 او نورو تنفسي ناروغيو د ناروغانو اړیکې یا تماس څارل.
- iv. د لابراتواري ازموینو/ ټیسټونو ډېرول.
- v. د ګرځنده روغتیايي ټیمونو او مناسب ټولنیز واټن لرونکي ثابتو تسهیلاتو په کېدون د هغې نمونې یا کړنلارې له مخې د اړینو خدمتونو پیاوړي کول چې د کارکوونکو او ناروغانو د روغتیا لپاره خوندي وي.

اوسنی ظرفیت ( امریکایی ڈالر )	گتہ اخیستونکی
4 میلیونه	63,603 تنه
د مالی ملاتر/ فنڊ تشه ( امریکایی ڈالر )	د مالی ملاتر/ فنڊ اړتیا ( امریکایی ڈالر )
--- میلیونه	3.3 میلیونه

### کلیدی سکتوری ستونزی او گواشونه

- i. په ژمي موسم کې د واورې او خټینو سرکونو له امله د هېواد اکثر و برخو ته فزیکي لاسرسی/تک ناشونی وي (سرکونه د واورې او خټې له امله تړلي وي).
- ii. د عادي خوارخواکۍ لرونکي ماشومانو، د ډېرې خوارخواکۍ لرونکي ماشومانو او شیدې ورکونکو او امیندوارو میرمنو درملنه د تغذیې کلسټر تر چتر لاندې هغه فعالیتونه دي چې ورته لومړیتوب ورکړل شوی دی. که د ژمي د موسم اړوند خدمتونه وړاندې نه شي، دا چاره به د ماشومانو د تغذیې وضعیت د بدتره کیدو سره مرسته وکړي، شیدې ورکونکو او امیندوارو میرمنو لپاره به سخت وضعیت رامنځته کړي، دا ناروغی به په لویه پیمانې خپرې شي او د مړینې کچه به پورته لاړه شي.
- iii. سربېره پردې، د ژمي په دوران کې شیدې ورکونکي او امیندواره مېرمنې د تي ورکولو لپاره یوې فعالې ساحې او په نوي زېږېدلي او شیدې خورونکو ماشومانو باندې د مېندو کړو پي بحث غونډو کې کېدون ته اړتیا لري. دا ډول ساحې به په دې خاطر هم مهم يا ارزښتمن شي چې شیدې ورکونکي او امیندواره مېرمنې ځانونه له هغو اظطرابونو او فکري پاشلتیاوو لرې وساتي چې د تي شیدو د تولید هرمني تحرك د مداخلې سبب کېږي. دا ساحې به په دې خاطر هم ډېر زیات مهم شي تر څو شیدې ورکونکي او امیندواره مېرمنې له هغو کسانو ځان کوښه وساتي چې ناروغي لري.
- iv. ژمي لپاره چمتوالی (د ژمي لپاره وار له مخه تیاری نیول) په دې خاطر حیاتي دی چې د متوسط شیدې خوارخواکۍ او شدید حاد خوارخواکۍ لرونکو کسانو ته منظم او په وخت درملني خدمتونه وړاندې شي.

### د ژمي په دوران کې د کمک ورکولو اړین فعالیتونه

- i. د عادي خوارخواکۍ لرونکي ماشومانو درملنه.
- ii. د شدید خوارخواکۍ لرونکو، شیدې ورکونکو او امیندواره مېرمنو درملنه.
- iii. خوندیتوب، وده او د شیدې ورکونکو او نوي زېږېدلي او شیدې خورونکي ماشومانو لپاره د مناسب غذايي رژیم روزنې.
- iv. د شدید حاد خوارخواکۍ لرونکو ماشومانو درملنه.

### کمکي معیاري کڅوري

- i. د یو تن متوسط شیدې خوارخواکۍ لرونکي ماشوم لکښت (خوراک ته تیار مکمله/بشپړ خواره) يا (RUSF)
- ii. د یوه تن شیدې خوارخواکۍ لرونکې او شیدې ورکونکي او امیندواره مېرمنې د تداوی لکښت (قوي سپرل/حبوبات)

- .iii د یو تن شدید خاد خوارځواکي لرونکي غبرښتري ماشوم د تداوی لگښت
- .iv د یو تن شدید خاد خوارځواکي لرونکي بسترې ماشوم د تداوی لگښت
- .v د یوې شدیدې خوارځواکي لرونکې او شیدې ورکونکې او امېندواره مېرمنې لپاره د ژمني وسایلو د یوې بستې لگښت
- .vi د پوځاک یوه بسته

### ساتنه/خونديتوب

اوسنی ظرفیت (امريکايي ډالر)	گټه اخیستونکي
1 ميليونه	402,564 تنه
د مالي ملاتړ/فندې تشه (امريکايي ډالر)	د فندې/مالي ملاتړ اړتيا(امريکايي ډالر)
5.9 ميليونه	6.9 ميليونه

### کلیدي سکتوري ستونزې او گواښ

- i. د راتلونکي ژمي (له نومبر ۲۰۲۰ څخه تر فبروري ۲۰۲۱) ننگونې له هغې وړاندوینې عبارت دی چې له مخې به یې د گواښ اوسنۍ کچه په استثنايي توګه ډېره شي، په ځانګړې توګه د ماشومانو او هغو کورنیو پروراندې گواښونه چې په لویه کچه د COVID-19 وضعیت له امله اغېزمن شوي دي. همدارنګه، کورنۍ به اړ شي چې د ژوندي پاتې کېدو په موخه د مقابلې تر ټولو منفي میکانیزمونو کې ښکېل شي.
- ii. د مصونیت/ساتنې کلسټر همکارانو د راپورونو پر بنسټ د داخلي بې ځایه شوو او بېرته ستانه شوو د هرو ۳ کورنیو له ډلې ۲ کورنۍ د COVID-19 قرنطین او د دندې فرصتونو نشتوالي له امله چې د COVID-19 د ګرځېدنیز په خاطر رامنځته شوي و، اغېزمن شوي دي. وضعیت ته د ځواب او د خونديتوب خطرونو د کمښت په خاطر ټولټال 402,564 کورنۍ ځانګړې اړتیاوې لري چې باید ورسره نقدي مرستې وشي.
- iii. وړاندوینه شوې چې په راتلونکي ژمي کې به؛ د COVID-19 قرنطین له امله فقر دوه برابره شي، جګړه او بې ځایه کیدنه به د هغو خلکو لپاره چې ځانګړې اړتیاوې لري، د مقابلې منفي میکانیزمونو د زیاتوالي احتمال به د گواښ لا ډېره سخته کړي.
- iv. اوسنی قرنطین، ګرځېدنیز او زیاتیدونکی اقتصادي غربت به بالاخره د کورنیو لپاره د ماشوم (نجونو او هلکانو) خونديتوب ستونزو د زیاتېدو سبب شي.
- v. په ټول افغانستان کې ماشومان د اقتصادي ننگونو له امله په نامتناسبه توګه اغېزمن شوي دي، په داسې حال کې چې ماشومان او د دوي کورنۍ وار له مخه په اقتصادي لحاظ سخت کړ دي او اقتصادي سرچېنو (د بېلګې په توګه؛ مسلکي روزنو) ته ډېر کم لاسرسی لري، په کورنۍ او ټولنه کې به د مقابلې منفي میکانیزمونو خطر لا پسي ډېر کړي.
- vi. د هغو ماشومانو لپاره د خطر ډېروالی چې د ګرمو جامو او مناسبو بوتانو د نشتوالي له امله د ژمي اړوند ننگونې تجربه کوي.
- vii. تړلي ښوونځي کولای شي چې د نجونو او هلکانو پروراندې د ازار او زورونې خطر لوړ کړي او دا چاره به له ښوونکو څخه د ماشومانو د خونديتوب په موخه ځانګړو ځایونو ته د ماشومانو د خوندي مراجعې لاسرسی محدود کړي.



### د ژمي په دوران کې د خواب/غبرگون لومړيتوب لرونکي فعاليتونه

- i. د (PSN) يا د ځانگړو اړتياوو لرونکي هغو خلکو پېژندنه او د گواښ تصديق چې ځانگړي اړتياوې لري.
- ii. د (PSN) يا د ځانگړو اړتياوو لرونکي خلکو ته د ژمي په موسم کې تر ټولو بېرنيو اړتياوو پوره کولو په موخه د (يو ځل) نقدي مرستې برابرول.
- iii. د اضافي مرستې په موخه د ځانگړو اړتياوو لرونکو خلکو قضیې نورو مرستندويه بنسټونو ته استول.
- iv. د (ژمنيو اقلامو په گډون) د عفت يا شخصي حريم د خونديتوب وسايلو د بستې ویشل.
- v. د نقدي مرستې په موخه راجع کول.
- vi. د سرپناه، ځکو پاکې اوبه او صفاصحه، او زده کړې په گډون د نورو فعاليتونو له لارې د GBV يا د جنډر پر بنسټ تاوتریخوالي اصلي جريان معلومول.
- vii. د ځانگړو اړتياوو لرونکو ماشومانو پېژندنه او هغوي ته د مخامخ گواښ تصديق. د پېژندنې چاره به د هغو همکارانو يا همکارانو له لوري ترسره کېږي چې د قضیو مدیریت کې ښکېل دي او کور په کور ټولنيز – رواني مرستې وړاندې کوي.
- viii. هرې کورنۍ ته د دوي د هغه ماشومانو لپاره مناسبو ژمنيو بستو ورکول چې د معياري خواب/غبرگون بستې کې شاملېږي (لاندې د معياري خواب/غبرگون کڅورې وکورئ).

### د معياري خواب کڅورې/بستې

- i. د بسته بندۍ، ليرد يا انتقال، ساتنې او بارکیرۍ (ښکته کولو او پورته کولو) او نورو په گډون د عفت يا خصوصي حريم د خونديتوب وسايلو يو سيټ په ۲۸ ډالره.
- ii. د بسته بندۍ، ليرد يا انتقال، ساتنې او بارکیرۍ (ښکته کولو او پورته کولو) او نورو په گډون د ژمني وسايلو يو سيټ په ۴۵ ډالره.

### اوبه، فاضلاب او حفظ الصحه

اوسنی ظرفیت (امريکايي ډالر)	گټه اخیستونکي
0 ميليونه	100,000 تنه
د مالي ملاتړ/فنډ تشه (امريکايي ډالر)	د مالي ملاتړ/فنډ اړتيا (امريکايي ډالر)
3.9 ميليونه	3.9 ميليونه

### کلیدي سکتوري ستونزې او گواښ

- i. د جگړې يا نابیره پېښو له امله بې خايه کيدنه اغېزمن خلک د اوبو، فاضلاب او حفظ الصحې يا WASH اړوند ستونزو پر وړاندې حساس گرځوي. سربېره پردې سخت ژمی کې کولای شي دوي نور هم د اوبو، فاضلاب او صفاصحه يا WASH سره تړلو هغو ناروغيو له خطر سره هم مخامخ کړي چې په عامه روغتيا کې مهم دي (له اسهالات، ټایفایډ، کورلا او داسې نور).

ii. د اوبو، فاضلاب او حفظ الصحې يا WASH خدمتونو ته د سخت ژمي له امله د لاسرسي نه درلودل، د واورې شديدو اوربښتونو له امله د سرکونو ماتېدل او په فزيکي توګه نه لاسرسي، يا هم د سترو ناورينو - قطع کېدنې امله په هغو اغېزمن شوو خلکو باندې د اوبو، فاضلاب او حفظ الصحې يا WASH خدمتونو قطع کېدل چې د جګړې، يا طبيعي ناورينو له امله بې ځايه شوي وي، لکه؛ ژمي، زلزلې او داسې نور.

### د ژمي په دوران کې د خواب/غبرګون لومړيتوب لرونکي فعاليتونه

- i. په هغه کلیدي سيمو کې چې احتمال لري د سترو ناورينو اړوند بې ځايه کېدو له امله اغېزمن شي، وار له مخه د اوبو، فاضلاب او حفظ الصحې يا WASH، د حفظ الصحې، د اوبو، او د حمام او تشناب د وسايلو ځای په ځای کول.
- ii. په اغېزمنو خلکو د اوبو، فاضلاب او حفظ الصحې يا WASH، د حفظ الصحې او د اوبو وسايلو ویش بايد اړتيا ارزونې پر بنسټ ترسره شي.
- iii. په بحراني يا سختو حالاتو کې د حفظ الصحې ترويج په دوامداره توګه د صابون په واسطه د لاسونو مناسب وينځلو باندې تمرکز کوي.
- iv. د ژمي له امله او يا د ژمي په موسم کې د جګړې له امله بې ځايه شوي/اغېزمنو خلکو ته د اوبو برابرول.
- v. اغېزمنو خلکو ته د بېرني حفظ الصحې تسهيلاتو برابرول.

### د معياري خواب/غبرګون کڅوړې/بستي

- i. د ټولو بې ځايه شوو او اغېزمن شوو خلکو نيمايي ته د اوبو، فاضلاب او حفظ الصحې يا WASH بشپړه کڅوړه (د اوبو رسولو سيستم/فاضلاب تسهيلاتو/د اوبو، فاضلاب او حفظ الصحې يا WASH وسايل/د حفظ الصحې ترويج: ۳۹.۰۵ ډالره د هر کس لپاره).
- ii. د اوبو، فاضلاب او حفظ الصحې يا WASH او غېر خوراكي توکو ویش، د ټولو هغه اغېزمن شوو او بې ځايه شوو خلکو لپاره چې په نښه شوي دي (د کورنۍ حفظ الصحې، اوبو او داسې نور وسايل: ۶.۶ ډالره د هر کس لپاره).
- iii. د حفظ الصحې ترويج د ټولو هغه اغېزمن شوو او بې ځايه شوو خلکو لپاره چې په نښه شوي دي (په بحراني يا سختو حالاتو کې په دوامداره توګه د صابون په واسطه په مناسبه توګه د لاسونو وينځلو په اړه د حفظ الصحې پيغامونه: ۹.۹ ډالره د هر کس لپاره).
- iv. د ټولو هغه اغېزمن شوو او بې ځايه شوو خلکو نيمايي لپاره چې په نښه شوي دي، د ځنګلو پاکو اوبو برابرول (لاسي بمبه/واترپمپ او د کوهي/بور جوړونه/ترميم، د اوبو انتقال د موټر له لارې (چېرته چې شديد اړتيا وي)، د اوبو تصفيه: ۲۴.۷۵ ډالر د هر کس لپاره).
- v. د ټولو هغه اغېزمن شوو او بې ځايه شوو خلکو نيمايي لپاره چې په نښه شوي دي، د فاضلاب يا فاضله تسهيلاتو برابرول (د جنډر له وضعيت سره مناسب بېرني تشنابونه او حمامونه چې وکړای شي د اغېزمن شوو خلکو روغتيا او عفت يا آبرو خوندي کړي: ۲۰.۳۵ ډالره د هر کس لپاره).
- vi. د اوبو، فاضلاب او حفظ الصحې يا WASH مرستې به د جنس په بڼه ترسره شي، خو که چېرې جنس نه پېدا کېده، بيا به نو د لښکت سند/لګښت په پام کې ونيول شي.

vii. په سرې هوا او د کنگل شرایطو لاندې به د اوبو، فاضلاب او حفظ الصحې یا WASH فعالیتونه د WASH کلسټر د تخنیکي لارښود د لارښوونو سره سم ترسره کېږي.

#### 4 د ژمنې ستراتیژۍ د پراختیا کړنلاره

د ژمنې ځواب/غبرگون ستراتیژۍ ټوله رهبري او همغږي د افغانستان حکومت په غاړه ده. د داخلي بې ځایه شوو له ملي پالیسۍ سره په همغږۍ، د ژمنې ستراتیژۍ ټول فعالیتونه باید د کډوالو او راستنېدونکو چارو وزارت/د کډوالو او راستنېدونکو چارو ریاست، د افغانستان د طبیعي پېښو سره د مبارزې ملي ادارې، اړونده وزارتونو او د بشري مرستو هغو بنسټونو سره په همغږۍ ترسره کړي چې په هېواد کې اغېزمن شوو خلکو ته بشري مرستې رسوي. طمع کېږي چې د موسمي ملاتړ لپاره د هغو خلکو د اړتیا وړ معلومات چې مرستې ته اړ وي، له مختلفو سرچینو څخه ترلاسه شي، ځنې له دغو سرچینو څخه په لاندې توګه دي، مګر له دې سره نه محدودېږي:

- i. د ټولني په کچه د اړیکو مرکزونه.
- ii. د کډوالو او راستنېدونکو چارو وزارت، د افغانستان د طبیعي پېښو سره د مبارزې ملي اداره او د دوي ولايتي دفترونه.
- iii. ولايتي او د ولسواليو دولتي ادارې.
- iv. امنیتي بنسټونه.
- v. بشري او پرمختیايي بنسټونه.
- vi. د داخلي – خپلمنځي اړیکو مرکز (AWAAZ) په ګډون په خپله داخلي بې ځایه شوي خلک.
- vii. د کلسټرونو ترمنځ د مالوماتو خپل منځي لېږد/مراجعات.

#### 4.1 د همغږۍ پروسه

- i. معلومات به د کډوالو او راستنېدونکو چارو ریاست/ریاستونو، د ملګرو ملتونو د بشري چارو د همغږۍ دفتر، د کلسټر سیمه ییز مشران او د یادو سرچینو پر بنسټ د بشري مرستو همکارانو/همکارانو له لوري را ټولېږي. د همکارانو له لوري به د ویش تر پروګرام وړاندې د اړتیا ارزونه په ګډه ترسره کېږي. د ارزونې همغږي به په سیمه ییزه او محلي کچه د همغږۍ عملیاتي ټیمونو (OCT)، د بشري ځواب ویلو ټیم (HRT) د غونډو او سیمه ییز کلسټرونو له لوري او د ملګرو ملتونو د بشري چارو د همغږۍ دفتر سره په همغږۍ او د افغانستان دولت سره په ګډه/شریکه توګه ترسره کېږي.
- ii. کلسټرونه به د کډوالو او راستنېدونکو چارو له ریاست/ریاستونو او د افغانستان د طبیعي پېښو سره د مبارزې ملي ادارې سره مستقیماً اړیکه ولري (د دولت استازیتوب به کوي)، تر څو د ولایت په کچه په ټولیزه توګه د ځواب/غبرګون همغږي وکړي. د کډوالو او راستنېدونکو چارو ریاست به د ځواب/غبرګون او د چارو د تعقیب اړوند تازه معلومات د ولایت له والي او اړونده ادارو سره شریکوي، ترڅو له دې لارې د کار د جریان اړوند که کومې ننگونې یا اندېښنې وي، په ګوته شي. سیمه ییز کلسټر به په منظم ډول د بشري مرستو همکاران د همغږۍ اوسني میکانیزمونو له لارې خبر ساتي.
- iii. د ساحوي او مرکزي همغږۍ جوړښتونو ترمنځ به نږدې اړیکې د ګډو څو کلسټریزه راپور ورکولو له لارې تر سره کېږي. دا راپور ورکول به د نومبر څخه تر فبرورۍ میاشتې پورې وي او همدارنګه د کلسټرونو خپل منځي اړیکو له لارې (له سیمه ییز څخه ملي ته او برعکس) ترسره کېږي. په بدل کې به د کلسټرونو د همغږۍ خپلمنځي ټیم هره میاشت خپل راپور HCT یا د همغږۍ مرکزي ټیم ته وړاندې کوي.

د ژمي شديد حالات معمولاً د ۲۰۲۰ کال د دېسمبر – د ۲۰۲۱ کال تر فبرورۍ پېښېږي. په ټول توان به هڅه وشي ترڅو ډاډ ترلاسه شي چې مرستې په شديد ژمي کې په خپل وخت ویشل شوې دي. ارزونې به د روان ۲۰۲۰ کال د اکتوبر په وروستيو کې پېل شي او په پایله کې به د مرستو ویش هم پېل شي.

#### 4.3 په نښه کولو، گواښ او د کټه اخیستونکو نهايي کولو ستونزې

له دې امله چې په لوی شمېر کې کورنۍ نشي کولای د ژمي موسم لپاره بشپړ تیاری وکړي، دا شمېره د سرچېنو د کمښت له امله دوه برابره کېږي. بشري مرستندويه ادارو ته جدي سپارښتنه کېږي چې د ژمنو مرستو ویش پرمهال خپل نمرې ورکولو سیستم کې د گواښ معیارونو په نظر کې نیولو سره باید د کټه اخیستونکو انتخاب وکړي. د کټه اخیستونکي انتخاب پرمهال باید په یاد ولري چې ټاکل شوي معیارونه د تخنیکي کاري کړوونو له لوري وړاندې شوي دي. د گواښ له مخې ټاکنه به د ټولې د اړتیا پر بنسټ وي نه د داسې موقف پر بنسټ چې سوله ییز کب ژوند خوندي کړي.

د ترتولو زیات گواښ سره مخامخ کورنیو سربېره به هغه خلکو له لومړیتوب ورکول شي چې په لوړو ارتفاعاتو کې د اوسیدو، تودوخې او هوا له امله له بحراني اقلیمي شرایطو سره مخامخ دي. د گواښ معیارونو تطبیق به له مرستندويه ادارو سره مرسته وکړي تر څو د مرستې لپاره سم خلک انتخاب کړي او هغوي ته ددغو مرستو له ورکړې مخنیوی وکړي چې گواښ سره مخامخ نه دي. دا معیارونه د ژونديو پارامترونو یوه مجموعه ده چې باید په دوره یي توګه تر بیا کتنې لاندې ونيول شي، ترڅو د کارونې تطبیق یې په کتوره توګه او د تکامل په حال کې وارزول شي او له جاري او راتلونکو ارزونو څخه د نوو/آپدیت معلوماتو پر بنسټ باید تنظیم شي.

#### 4.3.1 د مرستې لپاره د وګړو ټاکنه

ادارې اړ دي چې د ټولې په کچه ارزونې او د اړمنو خلکو د ټاکنې پروسه کې د ټولې پراختیایي کونسل/شورا (CDCs)، کلیواله شورا، د کډوالو او راستنېدونکو چارو وزارت او د افغانستان طبیعي پېښو سره د مبارزې ملي ادارې ولایتي دفترونه، د بشري مرستو بنسټونه او پراختیایي ادارې، د ملګرو ملتونو د بشري چارو د همغږۍ اداره، ولایتي او د ولسوالۍ چارواکي او د بشري مرستو هغه ادارې چې په سیمه کې فعالیت لري، ښکېل کړي. که د کډوالو او راستنېدونکو چارو ریاست نشي کولای چې په یادو پروسو کې برخه واخلي، کیدای شي چې ارزونه یواځې د بشري مرستو له بنسټونو سره پرمخ لاړه شي او د کډوالو او راستنېدونکو چارو ریاست ته به له دې پلان څخه د برېښنالیک له لارې خبر وکول شي. که شونې وي او د غېر ضروري خنډ سبب نشي، غوره به وي ترڅو مېرمنې او ساتندويه کارکوونکي هم وهڅول شي چې د مشترکې ارزونې په ټیم کې کېدون وکړي. په ټولو مشترکو ارزونو کې د کټه اخیستونکو ټاکنه به د ارزونې ټیم د جمعي پرېکړې پورې اړه لري.

د کټه اخیستونکو ټولنیزه کمېټه به (د ټولې، د ټولې پراختیایي شورا/کونسل، داخلي بې ځایه شوو، کلیواله شورا، او هغه بېرته راستنېدونکو استازي چې غواړي د مېرمنو مناسب ګډون یقیني کړي) د داسې گواښ سره مخامخ کورنیو/د کورنۍ غړو لیست وړاندې کړي چې وکولای شي د انتخاب هغه معیارونه (گواښ سره مخامخ داخلي بې ځایه شوي، بېرته راستانه شوي، کوربه ټولې چې د خپلو اړتیاوو پوره کولو په خاطر هیڅ ډول مرسته یا عاید ونلري) پوره کړي چې د انتخاب/ازماینېت کمېټې (د کډوالو او راستنېدونکو چارو ریاست ولایتي دفترونه، د ملګرو ملتونو د بشري چارو د همغږۍ اداره، ولایتي او د ولسوالۍ چارواکي، د کلستر سیمه ییز او ولایتي ارتباطي استازي، د بشري مرستو ادارې) ټاکلي دي.

په ساحه کې د تائید په موخه د ارزونې ګډ ټیم (IAT) ته د کټه اخیستونکو نوملړ تر سپارلو وړاندې به د کټه اخیستونکو د انتخاب کمېټه (BSC) لومړی د تکراري مواردو د پېژندلو په موخه نوملړ یا لیست ملاحظه کوي او بیا به یې د ارزونې ګډ ټیم (IAT) ته سپاري. د ارزونې ګډ ټیم (IAT) به د امکان په صورت کې د کلستر همکارانو څخه جوړ شوی وي چې ملګري ملتونه (UN)، نړیوالې غېر دولتي موسسې (INGO's)، ملي غېر دولتي موسسې (NNGO's)، د کډوالو او راستنېدونکو چارو ریاست، د ساحوي مدیریت عملياتي ځواک ادارې (SMTF). کېدای شي چې د ارزونې ګډ ټیم

(IAT) د ساحوي ارزونې پرمهال له گواښ سره مخامخ هغه کورنۍ هم را ونغاړي چې د انتخاب معيارونه پوره کوي، مگر د خلکو د انتخاب کمېټې (BSC) ته نه وي معرفي شوي. توصیه کېږي چې د ارزونې ټيم ټول غړي بايد د امکان تر حده د ارزونې په موخه يو شان وسايلو څخه کار واخلي.

#### 4.3.2 په نښه کول

د گواښ سره مخامخ وگړو ارزول شوي ليست په کېدون د ارزونې پايلې به د انتخاب کمېټې (BSC) ته د لومړيتوب ورکولو او د کټه اخيستونکو د ټاکلو په موخه وړاندې شي، چې د انتخاب کمېټه (BSC) به د خپل کار لپاره د گواښ سره مخامختيا له کړنلارې کار اخلي. پايلې به د همغږۍ يوې غونډې له لارې له ټولو همکارانو سره شريک شي او يو همغږی غبرگون به د هغو تر ټولو گواښ سره مخامخ کورنيو لپاره په لومړيتوب کې ونيول شي چې په لويه کچه د شديد ژمي له امله اغېزمن دي. د کټه اخيستونکي د انتخاب پروسې کار د ځواب/يا غبرگون ځنډول نه دي، بلکې ددې پروسې موخه داده چې روڼتيا يقيني شي او تر ټولو اړمنو خلکو ته په مساوي توگه رسيدکي وشي. توقع کېږي چې ژمنۍ مرستې به تر ارزونې وروسته او له ټولې يا همکارانو څخه د رسيد ترلاسه کېدو سره سم د دوو اونيو په موده دې ترسره شي.

#### 4.3.3 ځواب/د کمک پروسه

ددې لپاره چې ډاډ ترلاسه شي ترڅو تائيد شوي او ارزول شوي خلک په ممکنه لږ وخت کې مرسته ترلاسه کوي، د امکان په صورت کې بايد د مرستې ویش له ارزونې سره هم مهاله ترسره شي. که د لاسرسي محدوديتونو له امله يو همکار بنسټ يو تائيد بشپړ، ارزونه يې ترسره کړې وي او د پېژندل شوو اړتياوو د پوره کولو وړتيا ولري، کولای شي چې په بېړنۍ توگه غبرگون/ځواب ووايي، ترڅو اغېزمن شوي خلک په ممکنه لنډه موده او په چټکۍ مرسته ترلاسه کړي.

که چېرې د ډېرو فعالانو له لوري د يو ښه تنظيم/همغږی شوي ځواب اړتيا وي، سيمه ييز کلسټر به د بشري مرستو له ادارو او د کېوالو او سټېنډونکو چارو رياست سره د ارزونې موندنې شريکوي او له اړوند کلسټرونو سره به په گډه کار کوي ترڅو د بېړنۍ اړتيا پر بنسټ د مناسب ځواب/غبرگون اسانتيا رامنځته ته کړي. د ملگرو ملتونو د بشري چارو د همغږی اداره (OCHA)، سيمه ييز کلسټرونه او د کېوالو او سټېنډونکو چارو رياست به له نورو برخوالو سره کار کوي تر څو ډاډ ترلاسه شي چې ځواب يا مرستې د اغېزمن شويو خلکو اړتياوې پوره کوي او دا چې د مرستو لېږد خوندي او په فرهنگي لحاظ مناسب ترسره کېږي، او د وېش محلونو خونديتوب هم په دې کې شاملېږي. د وېش محلوله بايد تل له فوخي/امنيتي پوستو څخه لرې وي، د انساني کرامت د خونديتوب او د روغتيا ساتنې په خاطر بايد مناسبو تشنابونه او سيوري لرونکي وي. د وېش محلوله بايد د امکان تر حده اغېزمن شوي نفوسو ته نږدې وي. د لومړيتوب ورکړای شوو گواښ سره مخامخ کړوونو (لکه هغه کورنۍ چې مشري يې د مېرمنو په غاړه وي، ماشومان، اميندواري او شېدې ورکوونکې مېرمنې، د معلوليت لرونکي افراد او سپين روپي) د تنظيم په موخه بايد ځانگړي کړنې يا قطارونه رامنځته شي. د انتظار موده بايد حد اقل (د امکان تر حده کم) په نظر کې ونيول شي. د آگاهانه رضایت ترلاسه کولو په کېدون بايد د انځورونو اخيستلو او وېديو کولو، او همدارنگه د حکومتي او بشري مرستندويه فعالانو له لوري د دا ډول موادو د اخېستلو او خپرولو وړاندې بايد ټول اخلاقي معيارونه په پام کې ونيول شي.

د محرميت، رضایت، غورې گټې، قصد او مالوماتو ته لاسرسي او خونديتوب له اصولو سره سم د معلوماتو د شريکولو قراردودونه بايد په هغو سيمو کې ترسره شي چې هلته ډېره اړتيا موجوده وي او په هغه ځای کې چې توقع کېږي دوه او يا تر دوو زيات همکاران به مرسته ترسره کړي. د ارزونې پرمهال به هغو سيمو ته لومړيتوب ورکول شي چې د 2020 کال تر اکتوبر مياشتې پورې د شديدې هوا له سحت وضعيت سره مخامخ وي.

#### 4.4 څارنه

ددې لپاره چې په نښه شوو وگړو ته د مرستو رسېدو په اړه ډاډ ترلاسه شي، طمع کېږي چې انفرادي ادارې له سيمې څخه په وخت څارنه ترسره کړي. د داخلي - خپلمنځي اړيکو مرکز (AWAAZ) په کېدون خبري اژانسونه بايد له اغېزمن شوو وگړو سره د اړيکو يو يا گڼ چېنلونه رامنځته کړي.

د نظر اېخستلو او شکایتونو صندوق رامنځته کولو سربېره، د سروې، د وېش په ساحه کې د یو میز له لارې، د ټولنیزو/حواله رسنیو له لارې، د فوکس گروپ بحثونو، کلیدي خبروونکو مرکو او نورو وسیلو پرمټ هم کولای شي چې د ویش له ساحې دقیق او په خپل وخت څارنه ترسره کړي. طمع کېږي چې ټول خبري آژانسونه د لاندې مواردو په پام کې نیولو سره تر ویش وړاندې څارنه (PDM) ترسره کړي: له ټولو آژانسونو څخه غوښتنه کېږي چې په کلستر کې د منل شوې نمونې څخه په استفادې یا د خپل آژانس په وسیله کې د کلستر اړوند ځانګړې پوښتنې ځای په کې، تر څو وکولای شي د اغېز کچه مالومه کړي، ترسره شوې تجربې او زده شوي درسونه راټول کړي، اغېزمن شوو وګړو ته د حساب ورکړې ملاتړ وکړي او د 2021 کال د اپریل په وروستیو کې د راتلونکې برنامه سازی لپاره لا ډېر معلومات وړاندې کړي.

#### 4.5 راپور ورکول

د همغږۍ ساحوي او ملي/مرکزي جوړښتونو ترمنځ نږدې اړیکې به د څلورو میاشتو لپاره (له نومبر 2020 څخه تر فبروري 2021 پورې) د ګډ څو کلستریز راپور ورکولو له لارې رامنځته شي. همدارنګه، د کلسترونو د داخلي اړیکو له لارې (له سیمه ییز څخه مرکزي/ملي او برعکس له ملي/مرکزي څخه سیمه ییز ته) به نږدې همغږي رامنځته شي. همدارنګه د ملګرو ملتونو د بشري چارو د همغږۍ ادارې د اسانتیاوو څخه په استفادې هم دا چاره مخته لاره شي. د کلسترونو د همغږۍ خپلمنځي ټیم (ICCT) به په خپل وار په هرو دوو اونیو کې یو ځل سیمه ییز د همغږۍ ټیم HCT او مرکزي د همغږۍ ټیم HC ته راپور ورکوي. ټول همکاران به د راپور ورکولو مرکز له لارې د خپلو ژمني غبرګون فعالیتونو راپور شریکوي. د معلوماتو د تنظیم او د ماین پاک پروګرام به د راپور ورکولو مرکز کې د اتصال او تعامل داسې یو انټرفیس جوړوي چې د نورو سکټورونو په ګډون ټول همکاران وکولای شي د خپل فعالیتونو او د ژمي موسم لپاره د ترسره شوې مرستې په اړه هره میاشت تازه معلومات شریک کړي. دا چاره به د غبرګون له ارزونې او د ستراتیژۍ پر وړاندې د بودیچې له ټاکلو سره ډېره مرسته وکړي.

#### 5 نتیجه کېږي / پايله

دا ستراتیژي د ژمي په موسم کې د کلسترونو ترمنځ مرستندویه فعالیتونه خلاصه کوي او موخه یې د ژوند ژغورونکو مرستو له لارې د ګواښ سره مخامخ وګړو د مړینې مخنیوی دی. ددې لپاره چې اړونده مرستې منسجې تر سره شي، د بودیچې چټکه پېژندنه به همکارانو او اړوند ذیدخلو وزارتونو ته اجازه ورکړي چې د اغېزمن شوو کورنیو د نظر وړ اړتیاوې پوره کړي او د تنفسي ناروغیو او هایپوترمیا خپرېدو، په روغتون کې د بستر کېدو او مړینې کچه ټیټه کړي. همدارنګه، د محافظت په ګډون د مبارزې منفي میکانیزمونو سره تړلې ستونزې - لکه کارګر ماشومان، خیرات ټولول، د ماشومانو خرڅلاو او داسې نور. ژمني مرستې باید د یخۍ له موسم وړاندې وویشل شي، ترڅو په نښه شوي خلک وکولای شي چې د ژمي لپاره پلانګداري وکړي او زېرمې برابرې کړي.

دا ستراتیژي د کلستریزو میکانیزمونو ترمنځ د همغږۍ رامنځته کولو لپاره پر قوي ژمنتیا ټینګار کوي، ترڅو ډاډ ترلاسه شي چې ګډې مرستې له اغېزمن شویو وګړو سره مرسته کوي چې خپلې اساسي ستونزې او په ژمي موسم پورې تړلې ګواښ یا اړتیاوې په ګوته کړي.

سربېره پردې، دا ستراتیژي د ډونرانو/مالي ملاتړ کوونکو، په مرکزي او ولایتي کچه دولتي چارواکو او بیلابیلو اړونده وزارتونو ترمنځ، چې د ځواب ورکونې په تطبیق کې ښکېل دي، د همغږۍ او مشورې غوښتنه کوي ترڅو وکولای شي چې د ستراتیژیکو لومړیتوبونو د تعریف سره سم، د اغېزناکه مالي ملاتړ/فند د تخصیص داسې برنامه جوړي کړي چې وکولای شي د ژمي مرحله تر اغېزې لاندې راولي.

دا ستراتیژي په بنسټیزه توګه بېرني بشري هڅو باندې تمرکز کوي او د پراختیا برخې فعالان کولای شي د جوړښت/پراختیا تر یو چارچوب لاندې مرسته وکړي ترڅو هېواد یې د ژمي موسم پر وړاندې مقاومت وکړي.

## لنډيزونه

غېر خوراكي توكي	NFI	.1
د ځكلو پاكي اوبه، فاضلاب او صفيظ الصحه	WASH	.2
د كلسترونو د خپل منځي همغږي ټيم	ICCT	.3
د كډوالو او راستنېدونكو چارو وزارت	MORR	.4
د افغانستان د طبيعي پېښو سره د مبارزې ملي اداره	ANDMA	.5
د ملگرو ملتونو د بشري چارو همغږي اداره	OCHA	.6
د ادغام مرحلې طبقه بندي	IPC	.7
بېړني سرپناه او غېر خوراكي توكي	ESNFI	.8
داخلي بې ځايه شوي خلك	IDPs	.9
د كرونا واپروس ناروغي 2019	COVID-19	.10
داخلي بې ځايه شوي خلك	IDP	.11
په بېړنيو حالاتو كې د زده كړې كاري گروپونه	EiEWG	.12
د ورتيا پر بنسټ زده كړه	CBE	.13
د ملگرو ملتونو د غذايي موادو پروگرام	WFP	.14
كورني هوا ككرتيا	HAP	.15
نړيوال روغتيايي سازمان	WHO	.16
غذايي خونديتوب او د كرهني كلستر	FSAC	.17
عادي خوارځواكي	MAM	.18
جدي خوارځواكي	SAM	.19
بېړني سرپناه	ES	.20
نقدي او د سند په بڼه مرستې	CVA	.21
د كور د كرائي لپاره نقدي مرسته	CfR	.22
د مالي خدمتونو وړاندې كوونكي	FSPs	.23
د خطر پېژندنه او ټولنيز كډون	RCCE	.24
د روغتيايي خدمتونو لومړني كڅورې	BPHS	.25
شيدې وركوونكې او امېندواره مېرمتي	PLWs	.26
نوي زېږېدلي او شيدې خوړونكي ماشومان	IYCF	.27
خوراك ته تيار مكملي/بشپړ خواره	RUSF	.28
د بشري مرستو د غبرگون پلانگنډاري	HRP	.29

د عامې روغتيا وزارت	MoPH	.30
د جنډر په اساس تاوتریخوالی	GBV	.31
د ځانګړو اړتیاوو لرونکي خلک	PSN	.32
ټولنيز - رواني مرسته	PSS	.33
د نقدي سند - کاري ګروپونه	CVWG	.34
د کېوالو او راستنیدونکو چارو ریاست	DoRRs	.35
تخنیکي کاري ګروپونه	TWIG	.36
د معلوماتو تنظیم او د ماین پاکۍ پروګرام	IMMAP	.37
د ارزونې ګډ ټیم	JAT	.38
د کټه اخیستونکو د انتخاب کمیټه	BSC	.39