



नेपालमा आवासको पूर्वतयारी तथा राहत कार्यको समन्वयका लागि आवास बिषयगत क्षेत्र नेपालले तयार गरेको आकस्मिक योजना

अगस्ट २००९

(यसमा यसभन्दा पहिले सन् २०११ र सन् २०१४ को अद्यावधिक गरिएको थियो)

पछिल्लो पटक सन् २०१८ को मे मा अद्यावधिक गरिएको छ

पुनरावलोकनका लागि प्रस्तावित मिति: मे २०१९

संक्षिप्त शब्दावली

CP	Contingency Plan आकस्मिक योजना
CCCM	Camp Coordination and Camp Management शिविर समन्वय तथा शिविर व्यवस्थापन
CCG	Cash Coordination Group नगद समन्वय समूह
CERF	Central Emergency Response Fund केन्द्रीय आपतकालिन प्रतिकार्य कोष
CWC	Cash Working Committee नगद कार्यसमूह
DDMC	District Disaster Management Committee जिल्ला विपद् व्यवस्थापन समिति
DREF	Disaster Response Emergency Fund विपद् प्रतिकार्य आपतकालीन कोष
DUDBC	Department of Urban Development and Building Construction सहरी विकास तथा भवन निर्माण विभाग
EOC	Emergency Operation Center आपतकालिन कार्य सञ्चालन केन्द्र
ESC	Emergency Shelter Cluster आपतकालिन आवास समूह
GoN	Government of Nepal नेपाल सरकार
GSC	Global Shelter Cluster विश्व आवास विषयगत क्षेत्र
HLP	Housing, Land and Property आवास, जमिन र सम्पत्ति
HRRP	Housing Reconstruction and Recovery Platform आवास पुर्ननिर्माण तथा पुर्नलाभ मञ्च
IASC	Inter-Agency Standing Committee अन्तर्निकाय स्थायी समिति
IFRC	International Federation of Red Cross and Red Crescent Societies रेडक्रस तथा रेडक्रिसेन्ट सोसाइटीहरूको अन्तर्राष्ट्रिय महासङ्घ
INGO	International Non-governmental Organizations अन्तर्राष्ट्रिय गैर-सरकारी सङ्गठनहरू
IOE	Institute of Engineering इन्जिनियरिङ अध्ययन संस्थान
HCT	Humanitarian Country Team

LC	राष्ट्रिय मानवीय टोली Logistic Cluster
MoHA	प्रबन्धगत समूह Ministry of Home Affairs गृह मन्त्रालय
MoFAGA	Ministry of Federal Affairs and Local Development सङ्घीय मामिला स्थानीय विकास तथा सामान्य प्रशासन मन्त्रालय
MoUD	Ministry of Urban Development शहरी विकास मन्त्रालय
NDRF	National Disaster Response Framework राष्ट्रिय विपद् प्रतिकार्यसम्बन्धी ढाँचा
NFRIs	Non-Food Relief Items गैर-खाद्य राहत सामग्रीहरू
NGO	Non-Governmental Organization गैरसरकारी संस्था
NEOC	National Emergency Operations Centre राष्ट्रिय आपतकालिन कार्यसञ्चालन केन्द्र
NRCS	Nepal Red Cross Society नेपाल रेडक्रस सोसाइटी
RWG	Recovery Working Group पुर्नलाभ कार्यसमूह
SAG	Strategic Advisory Group रणनीतिक परामर्शदाता समूह
SC	Shelter Cluster आवास बिषयगत क्षेत्र
ToR	Terms of Reference कार्य विवरण
UN-HABITAT	United Nations Human Settlements Programme संयुक्त राष्ट्रसङ्घीय मानव बस्ती कार्यक्रम
UN OCHA	United Nations Office for Coordination of Human Affairs मानवीय मामिलाहरूको समन्वयका लागि संयुक्त राष्ट्रसङ्घीय कार्यालय
UNDP	United Nations Development Programme संयुक्त राष्ट्रसङ्घीय विकास कार्यक्रम
UNRC	United Nations Resident Coordinator संयुक्त राष्ट्रसङ्घीय आवासीय संयोजक
WASH	Water Sanitation and Hygiene पानी सरसफाई तथा स्वच्छता

विषय सूची

शब्दवालीहरुको सक्षिप्तुरुप

परिचय

१. संकट तथा जोखिमहरुको विश्लेषण
२. विपद्का परिदृश्यहरु
३. उद्देश्य तथा रणनीतिहरु
४. समष्टिगत व्यवस्थापन तथा समन्वय सम्बन्धी बन्दोबस्त
५. प्रतिकार्य तथा पूर्वतयारी योजनाहरु
६. मुख्य साभ्का सेवाहरु
७. सुरक्षा
८. सञ्चार माध्यमहरुसँगको सम्बन्ध, सूचना र सार्वजनिक जानकारी
९. पूर्वतयारी सम्बन्धी कार्यहरु
१०. अनुसूचीहरु

परिचय

आवास विषयगत क्षेत्र (Shelter Cluster) भनेको विपद्बाट प्रभावित व्यक्ति तथा परिवारहरूका लागि आवाससँग सम्बन्धी अत्यावश्यक सामग्रीहरूको उपलब्ध गराउने प्रयोजनका लागि नेपाल सरकारलाई आवश्यक सहयोग गर्ने एक आपतकालिन समन्वयात्मक मंच हो । आवास विषयगत क्षेत्रले मुख्यतः निम्न तीन क्षेत्रहरूमा समन्वय गरी सहयोग पुर्याउँछ ।

- मानवीय आवासको व्यवस्थाका लागि समष्टिगत रूपमा **रणनीतिक निर्देशन**को तर्जुमा गर्ने
- एजेन्सीहरू र भौगोलिक क्षेत्रहरूका बीचमा प्रतिकार्यमा एकरूपताको सुनिश्चितता लागि सहमति भएका वा कायम गरिएका **प्राविधिक निर्देशिकाहरू**को तर्जुमा, र
- **सूचना व्यवस्थापन**को माध्यमबाट मानवीय आवश्यकता तथा उपलब्धता बीचको रहेको अन्तरको विश्लेषण ।

आवास विषयगत क्षेत्रले विशेष गरी निम्नलिखित कार्यहरू गरी मानवीय कार्यक्रमका प्रत्येक विषयहरूमा केन्द्रित रहेर आवश्यक समन्वय भएको नभएको कुराको सुनिश्चितता गर्नेछ

- सहमति भए अनुसार तय गरिएको रणनीतिक प्राथमिकताहरू अनुसार प्रवाह गरिने सेवाका लागि आवश्यक सहयोग गर्ने र प्रवाह गरिसकिएको सेवालाई पुनः दोहोरिन नदिने ।

मानवीय संकट पश्चात् आवश्यक समन्वय गरी पहिचान भएका आवश्यकताहरूको मुल्यांकन र विश्लेषण गरी मानवीय प्रतिकार्यका लागि मानवीय संयोजक (Humanitarian Coordinator -HC)/राष्ट्रिय मानवीय टोली (Humanitarian Country Team – HCT) लाई रणनीतिक निर्णय गर्नेबारेमा आवश्यक सूचना उपलब्ध गराएर ।

- विद्यमान मापदण्ड तथा निर्देशिका अनुसार प्रदेशगत योजना तथा रणनीतिको विकास गरी समग्र मानवीय कार्यका लागि आवश्यक पर्ने जम्मा रकमको यकिन गरी सो मा यस समुहले गर्न सक्ने योगदान, प्राथमिकताका क्षेत्रहरू प्रष्ट पार्ने ।
- सरोकारवालमहरूको पहिचान गरी सो सम्बन्धमा आवश्यक बहस एवं पैरवी गरेर ।
- आवास विषयगत क्षेत्रले तय गरेका रणनीतिको कार्यान्वयनका सम्बन्धमा अनुगमन गरी प्रतिवेदन पेश गरेर ।
- बारम्बार दोहोरिइरहने वा ठुलो जोखिम निम्त्याउने नयाँ प्रकृतिका विपद्हरू र यस समुहको क्षमता समेतलाई मध्यनजर गर्दै त्यस्ता विपद्हरू आईपरेमा के गर्ने भन्ने सम्बन्धमा भइपरी योजनाहरूको तर्जुमा/पूर्वतयारी गर्ने र सो का लागि क्षमता अभिवृद्धि लगायतका कार्य गरेर ।

यस दस्तावेज तयार गर्दा नेपाल सरकार र संयुक्त राष्ट्रसङ्घका आवासीय संयोजकको कार्यालय (UN Resident Coordinator's Office) मार्फत भइपरी योजना तर्जुमा गर्दा अवलम्बन गरिने विद्यमान प्रकृत्यालाई आधार मानिएको छ । यस दस्तावेजमा नेपालमा आउनसक्ने विपद्का सम्भावित परिदृश्यहरू (scenarios), सो ले आवाससम्बन्धी मानवीय आवश्यकताहरूमा पार्न सक्ने प्रभाव, र आवास विषयगत क्षेत्रले मानवीय प्रतिकार्यको समन्वय गर्ने कार्यमा नेपाल सरकारलाई कसरी सहयोग गर्न सक्छ, आदी विषयहरूलाई समेटिएको छ । यस परिप्रेक्षमा नेपाल सरकारले हाल सङ्घीय संरचनामा विपद् व्यवस्थापन सम्बन्धी कार्यलाई व्यवस्थित गराउनका लागि आवश्यक पुनरावलोकन गरिरहेको कुरालाई जानकारीमा लिईएको छ । विपद् व्यवस्थापनका सम्बन्धमा सरकारी निकायहरूको भूमिका, तिनका संरचना तथा

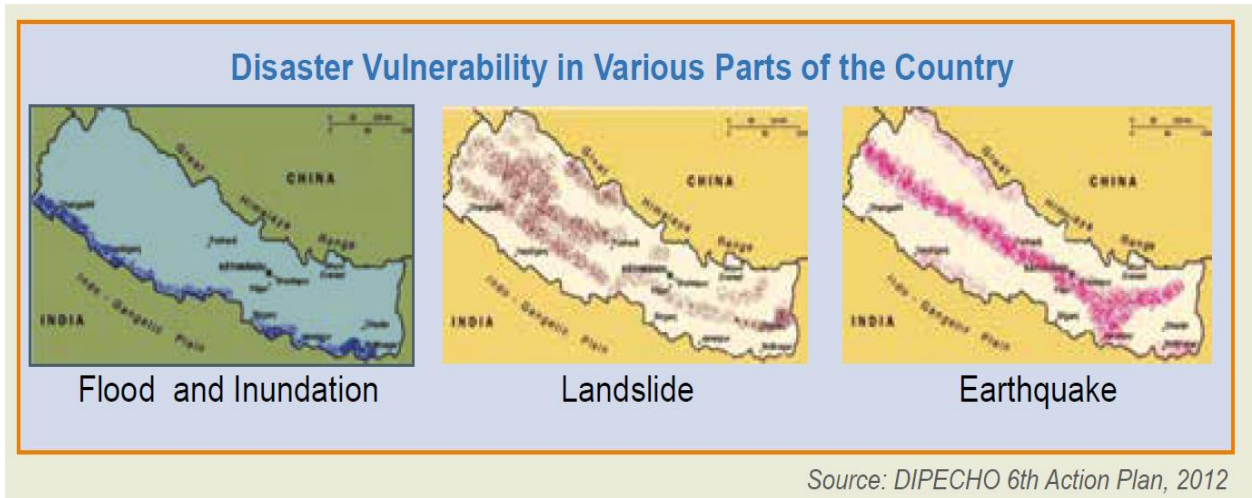
जिम्मेवारीहरूमा भएको वा भईरहेको हेरफेर आदी समेतलाई समावेश गर्नका निमित्त सन् २०१९ को मे महिनामा यस मस्यौदालाई पुनरावलोकन गर्नका लागि प्रस्ताव गरिएको छ ।

यस दस्तावेजको लक्षित समूह मुख्यतः क्षेत्रीय, राष्ट्रिय तथा स्थानीय गैर सरकारी संगठनहरू, संयुक्त राष्ट्रसङ्घीय निकायहरू, विपद् व्यवस्थापन सम्बन्धी राष्ट्रिय कार्यालयहरू, दाताहरू, रेडक्रस अभियान तथा नेपालका सम्बन्धीत सम्पूर्ण सरोकारवालाहरू हुन् । यो निर्देशिका विपद् पूर्वतयारी तथा प्रतिकार्यसँग सम्बन्धित मन्त्रालयहरूका लागि सन्दर्भ दस्तावेज पनि हो ।

यस आकस्मिक योजनालाई रेडक्रसको अन्तर्राष्ट्रिय महासङ्घको सहयोगमा आवास विषयगत क्षेत्रको नेतृत्वदायी निकाय सहरी विकास तथा भवन निर्माण विभाग र सह- नेतृत्वदायी निकाय नेपाल रेडक्रस सोसाइटीले अद्यावधिक गरि तयार गरेको हो । यो भइपरी योजना निरन्तर रूपमा अद्यावधिक हुने जीवन्त दस्तावेज हो । यस दस्तावेजलाई अद्यावधिक गर्दा विगतका विपद्हरूबाट सिक्किएका शिक्षा तथा पाठहरूलाई समेटिएको छ । यस आकस्मिक योजनाको मस्यौदा पहिलो पटक सन् २००८ को अगस्ट महिनामा तयार पारिएको थियो र त्यसपश्चात् सन् २०११, २०१४ र २०१८ मा अद्यावधिक गरिएको छ ।

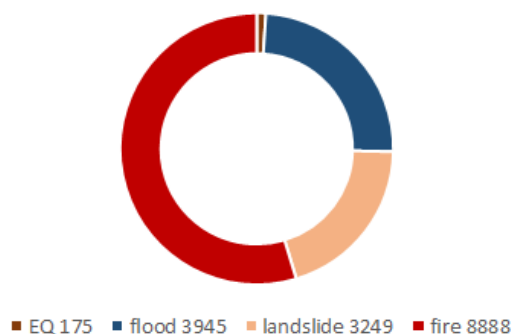
१. परिस्थितिको विश्लेषण, प्रकोप तथा जोखिम

नेपाल विभिन्न किसिमका प्राकृतिक प्रकोप तथा मानवजन्य विपद्हरूको जोखिममा छ । नेपालको ८० प्रतिशतभन्दा बढी जनसङ्ख्या बाढी, पहिरो, आँधी-बेहरी, असिना, आगलागी, भूकम्प तथा हिमतालको विस्फोटबाट जाने बाढी (Glacial Lake Outburst Floods – GLOFs) जस्ता प्राकृतिक प्रकोपहरूको जोखिममा छ । यो देश विपद्बाट सबैभन्दा बढी प्रभावित हुने विश्वका २० मुलुकहरूमा पर्दछ, र यहाँ भूकम्प जाने, पहिरो खस्ने र बारम्बार आईरहने ठुला बाढी समेतको सम्भावना पनि निकै नै बढी छ । साथै, बाढी तथा भूकम्पले आवासमाथि सबैभन्दा बढी प्रभाव पारेको तथ्याकहरू समेत छन् । पहिरो तथा आगलागीले अन्य विपद् भन्दा बढी प्रभाव पार्दै आएका छन् ।

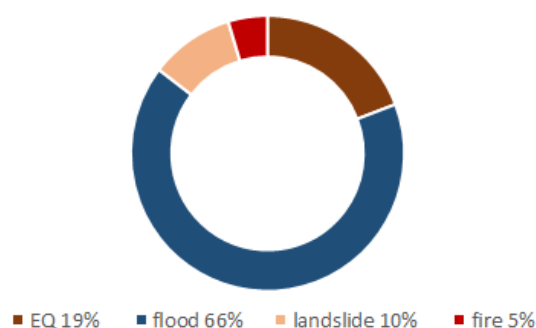


यस मस्यौदामा विभिन्न विपद्हरूको घट्ने वा दोहरीने क्रमका (frequency) सम्बन्धमा सामान्य दृष्टिकोण बनाउनका लागि नेपालका विपद् सम्बन्धमा सन् २०१३ र २०१५ का प्रतिवेदनहरूका साथसाथै सन् २०१७ को मस्यौदा प्रतिवेदनमा उल्लेखित विपद्बाट प्रभावित परिवार संख्या र विभिन्न किसिमका घटनाहरूबाट प्रभावित भएका घरधुरीको संख्याको विश्लेषण गरिएको छ । उक्त प्रतिवेदनहरूमा सन् १९७१ देखिका तथ्याङ्क प्रस्तुत गरिएका छन् ।

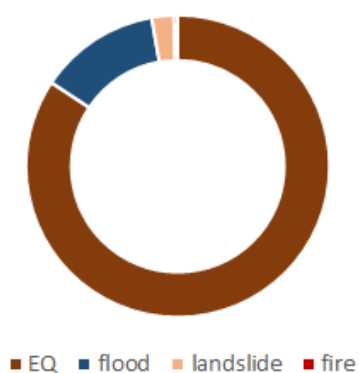
of hazardous events since 1972



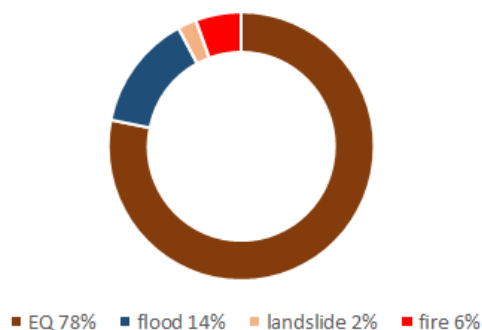
% of total affected families by type of disaster



average # affected families per event



houses damaged & destroyed by event



भूकम्प तथा बाढी :

माथि तथ्याङ्कहरूले देखाएभैं, उपरोक्त वर्षहरूमा बाढीले सबैभन्दा धेरै परिवारहरूलाई प्रभावित बनाएको छ (अभिलेख राख्न शुरु गरेदेखि यता दर्ता गरिएका सम्पूर्ण परिवारहरूमध्ये ६६ प्रतिशत प्रभावित भएका) र तिव्रताका हिसाबले तलमाथि हुने भएता पनि हरेक साल जसो बाढी आउने नै भएकाले यसले परिवारहरूलाई प्रभावित बनाईरहन्छ। भूकम्पको एउटै घटनाबाट सबभन्दा बढी सङ्ख्यामा परिवारहरू प्रभावित भन्ने वा हुने र यसले आवासीय तथा अन्य भवनहरूमा क्षति पुऱ्याउने भएतापनि भूकम्प निकै नै थोरै संख्यामा जाने गर्दछ र यसको पूर्वानुमान पनि गर्न सकिँदैन।

राष्ट्रिय मानवीय टोलीसँगको सहमतिमा नेपाल सरकारले मुख्यतः भूकम्प तथा वर्षायाममा जाने बाढीलाई आकस्मिक योजनाको तर्जुमाका लागि आवश्यक परिदृश्य र आधारको रूपमा लिएको छ।

२. विपद्का परिदृश्यहरू :

आकस्मिक योजनाका लागि आधार बनाईएका निम्नलिखित परिदृश्यहरू २०७२ सालको गोरखामा घटेको भूकम्पका अनुभव तथा तथ्याङ्क र हालसालैका बाढीका घटनाहरूमा देखिएका प्रवृत्तिहरूको विश्लेषणमा आधारित छन्। बाढी सम्बन्धी परिदृश्य राष्ट्रिय मानवीय टोलीद्वारा तयार पारिएको आकस्मिक योजना तर्जुमाको सिलसिलामा अध्ययनका

लागि लिईएका परिदृश्यसँग समान्जस्यता राख्दछ । भूकम्प सम्बन्धी परिदृश्यहरु यकिन भएपश्चात् सो समेतलाई राष्ट्रिय मानवीय टोलीले आधार बनाएको परिदृश्यसँग सामन्जस्यता मिलाउनका लागि अद्यावधिक गरिनेछ ।

क. नेपालका पश्चिमी जिल्लाहरूमा मुख्य भूकम्प

नेपालका पश्चिमी भेगका प्रदेशहरूमा शक्तिशाली भूकम्प जाने सम्भावना धेरै छ ।¹ भूकम्पबाट सर्वभन्दा बढी प्रभावित हुने सक्ने जोखिम भएका जिल्लाहरू मुगु, कालीकोट, प्यूठान र जाजरकोट हुन् । भूकम्पले यी जिल्लामा पार्न सक्ने प्रभावलाई पूर्वानुमान गर्दा २०७२ सालको गोरखा भूकम्प र त्यसले पारेको प्रभाव सँग तुलना गर्न र उक्त जिल्लाहरु सँगको पहुँच र जोखिममा रहेका जनसंख्यालाई हेर्दा यी जिल्लाहरु भूकम्पीय जोखिम र चुनौतीहरु अझै बढी हुन सक्दछन् ।

प्रभावित क्षेत्रहरू : नेपालका पश्चिमी भेगका प्रदेशहरू (प्रदेश नं. कर्णाली प्रदेश का साथसाथै प्रदेश नं. ५ र ७) ।

प्रभावित जनसङ्ख्या : करिब ५० लाख ।

विपदले निम्त्याउन सक्ने अधिकतम क्षतिको परिदृश्य

- पश्चिमी भेगमा रहेका नेपाल पहाडी तथा हिमाली जिल्लामा शक्तिशाली भूकम्प र त्यसपश्चात् आउनसक्ने पराकम्पनले १०,००० व्यक्ति हताहत हुन सक्ने र २५,००० लाई चोटपटक लाग्ने सक्ने ।
- ८,००,००० घरहरू ध्वस्त वा क्षतिग्रस्त हुने र जम्मा क्षतिको करिब ५० प्रतिशत क्षति शहरी क्षेत्रमा हुने ।
- पहाडी र हिमाली क्षेत्रहरूलाई जोड्ने मुख्य सडक, पुल र विमानस्थलहरु धेरै दिन वा हप्ताँ सम्म पनि पहिरोले पुरिएको हुने वा आवतजावत गर्न असुरक्षित हुने र यी कारणले प्रभावित क्षेत्रहरूमा राहत सामग्रीहरूको वितरण धेरै नै चुनौतीपूर्ण हुने ।
- सञ्चार तथा सूचना सम्बन्धी सञ्जालहरूमा अवरोध आई सूचनाको संप्रेषण, प्रारम्भिक निरिक्षण र मुल्यांकन का साथसाथै उद्धार तथा राहत कार्यका लागि आउने पक्षहरु बीचको समन्वय, आवश्यकताको पहिचान, मुल्यांकन, राहत सामग्री तथा सेवाको वितरण पनि चुनौतीपूर्ण बन्ने ।
- जिल्लाका प्रशासनिक भवनहरु क्षतिग्रस्त भई समन्वय गर्ने संयन्त्रहरु कमजोर हुने र सरकारी कर्मचारीहरू पनि प्रभावित भई काममा आउन नसक्ने ।
- जनघनत्व बढी भएका शहरी क्षेत्रहरुका करिब ७० प्रतिशत घरहरुमा भत्कने वा तिनमा बस्न नसकिने र सो कारणले शहरी क्षेत्रको ठुलो जनसंख्या विस्थापित हुने ।
- विपद लगत्तै जाडोयाम शुरु भएमा त्यसले आवासको राम्रो प्रबन्ध नभएको व्यक्तिहरुको जीवन तथा स्वास्थ्य थप जोखिमपूर्ण बन्ने ।

पूर्वानुमान : नेपाल सरकारले अन्तर्राष्ट्रिय सहायताका लागि आह्वान गर्नेछ ।

¹ UN RCO का लागी डुरहाम विश्वविद्यालयले तयार गरेको नमुना (Model) अनुसार

ख. तराईमा बाढी

नेपालमा बाढी हरेक साल दोहरीने घटना भएको छ र विशेष गरी तराई क्षेत्रमा यसले हप्तौंसम्म दशौं हजार व्यक्तिलाई विस्थापित बनाउँदै आएको छ । बाढी धेरैजसो हप्तौंसम्म गइरहन्छ, यसले घर तथा जीविकोपार्जनका साधनहरूका साथसाथै सार्वजनिक पूर्वाधार, सडक तथा पुलहरूलाई पनि नष्ट गर्दछ । पानीबाट उत्पन्न हुने रोगहरू एवं खानेपानी आपूर्तिको सरसफाइसम्बन्धी सुविधाहरूमा बाढी पसी मानव स्वास्थ्यका लागि थप जोखिमहरूको सिर्जना हुन्छ ।

राष्ट्रिय मानवीय टोलीको आकस्मिक योजना अन्तर्गतका कार्यक्रमहरू सातै प्रदेशहरूमा बाढीबाट प्रत्येक वर्ष उत्पन्न हुने प्रकोपहरू लक्षित छन् र ती कार्यक्रमहरूले बाढी जाने प्रबल सम्भावना भएका तराईका नगरपालिका, गाउँपालिका तथा सहरी क्षेत्रहरूलाई जोड दिई केन्द्रबिन्दुमा राखेको छ । सन् २०१८ का लागि राष्ट्रिय मानवीय टोलीको योजना तर्जुमा सम्बन्धी पूर्वानुमान विगतका बाढीका घटनाहरूमा देखिएको प्रवृत्तिहरूमा आधारित छ र यसमा देहायका विषयहरूलाई समावेश गरिएका छन् :

प्रभावित क्षेत्रहरू : भ्रपा, मोरङ, सुनसरी, सप्तरी, सिराहा, धनुषा, महोत्तरी, सर्लाही, रौतहट, बारा, पर्सा, चितवन, नवलपुर, नवलपरासी, रुपन्देही, कपिलबस्तु, दाङ्ग, बाँके, बर्दिया, कैलाली, कञ्चनपुर, उदयपुर, सुर्खेत ।

प्रभावित जनसङ्ख्या : करिब १२ लाख ६० हजार ।

विपदले निम्त्याउन सक्ने अधिकतम क्षतिको परिदृश्य :

- जम्माजम्मी १२ लाख ६० हजार मानिसहरू बाढीबाट प्रभावित हुने ।
- २१,००० घरहरू नष्ट हुने वा डुब्ने र यसरी त्यस्ता घर-परिवारहरू केही समयका लागि विस्थापन हुने – बाढीको तह घटेर मानिसहरू नफर्कुन्जेल सम्म प्रभावित भईरहने र भारी वर्षाको कारणबाट गएको पहिरोले गर्दा घर र जमिन बगाएमा अथवा नष्ट भएमा ठूलो संख्यामा घरधुरीहरू दिर्घकाल सम्म प्रभावित भई नै रहने ।
- अतिसंवेदनशील समूहहरू, विशेष गरी एकल महिला, बाल-बालिका, वृद्ध-वृद्धा र शारीरिक रूपमा अपाङ्गता भएका व्यक्तिहरूका लागि संरक्षण सम्बन्धी जोखिमहरूको बढी सामना गर्नुपर्ने । निश्चित सामाजिक तथा जातीय समूहहरूले पनि सडकटका समयमा सुरक्षा जोखिममा पर्ने गर्दछन् ।
- पुल, सडक, विमानस्थल लगायतका संवेदनशील पूर्वाधार तथा विद्युत् एवं सञ्चार सम्बन्धी सञ्जालहरूमा ठूलो क्षति पुग्न सक्ने र दुईदेखि तीन हप्तासम्म सञ्चालन नै गर्न नसकिने गरी विग्रन सक्ने ।
- भारतसँग र नेपालका निश्चित भूभागहरू जोड्ने सडकहरू विग्रन गई वारपार नै गर्न नसकिने अवस्थामा पुग्न सक्ने ।
- विद्यालय तथा स्वास्थ्य संस्थाहरू क्षतिग्रस्त भई सेवा प्रवाहमा अवरोध आउने ।
- पानी तथा सरसफाइका सुविधाहरू क्षतिग्रस्त भई त्यसले फोहर पानी तथा जीवाणुबाट रोगहरू फैलिने खतरा रहने ।

- खेतीपाती हुने ठूलो क्षेत्रफल बाढीको डुवानमा परी नष्ट हुनसक्ने भई त्यसले कृषिमा आधारित जीविकोपार्जन माथि प्रतिकूल प्रभाव पार्ने । उल्लेखनीय सङ्ख्यामा चौपाया र पन्छी मर्नुका साथसाथै माछा पोखरीहरू क्षतिग्रस्त बन्ने । यसले खाद्य सुरक्षा तथा पोषणमा अप्रत्यक्ष रूपमा प्रतिकूल असर पार्ने ।
- स्थानीय सरकारले प्रदान गर्ने सेवाहरूको प्रवाहमा गम्भिर असर पर्ने ।

पूर्वानुमान : नेपाल सरकारले अन्तर्राष्ट्रिय सहायताका लागि आह्वान नगरीकन राष्ट्रिय मानवीय टोली तथा समूहहरूको सहयोगमा प्रतिकार्यको नेतृत्व गर्नेछ ।

ग. आवास तथा राहतका घरायसी आधारभूत सामग्रीहरूको प्रावधानसँग सम्बन्धित जोखिम तथा चुनौतीहरू (Risks and challenges related to the provision of SHELTER & basic household relief items -NFRI)

बाढी तथा भूकम्प सम्बन्धी दुवै परिदृश्यहरूका लागि साभ्ना तालिका	
पूर्वानुमान	ध्यान दिनुपर्ने विषय/प्रभाव
यातायात सम्बन्धी पूर्वाधार (सडक, पुलहरू) क्षतिग्रस्त अथवा तिनमा अवरोध पुग्ने	प्रभावित क्षेत्रहरूमा पहुँचमा अवरोध उत्पन्न भएको अथवा धेरै कठिन हुन सक्ने : <ul style="list-style-type: none"> - पहुँच नभएको कारणले गर्दा द्रुत लेखाजोखामा विलम्ब हुनसक्ने । - राहत सामग्रीको ढुवानीमा आएको अवरोधले गर्दा गैर-खाद्य सामग्री तथा आपतकालिन आवासको प्रावधानमा विलम्ब हुन सक्ने ।
विद्युत् आपूर्तिको सञ्जालमा क्षति र दूर सञ्चारमा अवरोध खडा हुन सक्ने	प्रभावित क्षेत्रहरूसँग सञ्चार हुन नसकेको : <ul style="list-style-type: none"> - फिल्डमा गरिएको आवश्यकता सम्बन्धी पहिलो लेखाजोखाको तथ्याङ्क प्राप्तीमा विलम्ब हुन सक्ने । - शुरुका दिन/हप्तामा जिल्ला, प्रदेश र राष्ट्रिय तहका बीचमा ज्यादै कम समन्वय हुनसक्ने ।
माग उच्च भएको कारणले गर्दा ढुवानी साधनको अभाव हुन सक्ने	समूह तथा निकायहरूका बीचमा “प्रतिस्पर्धा” : <ul style="list-style-type: none"> - अन्य समूहहरूसँग निकटको समन्वय तथा शुरुमा जीवन बचाउनका लागि सहयोग गरिने सामग्रीहरूमा स्पष्ट प्राथमिकीकरणको आवश्यकता - ढुवानीका निमित्त थप क्षमता उपलब्ध गराउनका लागि र प्रबन्धगत समन्वय उपलब्ध गराउनका लागि प्रबन्धगत विषयगत क्षेत्र (Logistics Cluster) लाई सक्रिय पार्नुपर्ने ।
घरबारविहीन (अथवा घरमा पहुँच हुन नसक्ने) परिवारहरूका आवाससम्बन्धी फरक-फरक आवश्यकताहरू तथा सामना गर्ने रणनीतिहरू (coping strategies) हुन्छन् । केहीले बढी	प्रभावित जनसङ्ख्या विभिन्न ठाउँहरूमा छरिएको हुन सक्नेछ र यसले गर्दा लाभान्वित हुने व्यक्तिहरूको पहिचान गर्न कठिन हुनेछ र राम्रोसँग लक्षित राहत उपलब्ध गराउने कार्य बढी चुनौतीपूर्ण हुनेछ । परिवारहरूलाई गरिने आवासको सहयोग उनीहरू भएको ठाउँमा र उनीहरूलाई आवश्यकता भएको सामग्रीप्रति लक्षित हुने गरी गर्नुपर्दछ :

<p>सुरक्षित स्थानहरूमा आपतकालिन आवास खडा गर्नेछन्, अरू केहीले शिविर तथा सामूहिक केन्द्रहरूमा आवासको व्यवस्था मिलाउनेछन् अथवा अझ अरू केहीले परिवार तथा साथीहरूसँग आवास खोज्नका लागि प्रभावित क्षेत्रहरू छोड्न कोसिस गर्नेछन् ।</p>	<ul style="list-style-type: none"> - आपतकालिन आवाससम्बन्धी किटहरू (kits) र गैर-खाद्य सामग्रीहरू - शिविरहरूका लागि सुरक्षित स्थानहरू छुट्याउने कार्य - सुरक्षित संरचनाहरूमा सामूहिक केन्द्रहरूको प्रावधान - प्रभावित क्षेत्र छोड्ने मानिसहरू (आन्तरिक रूपमा विस्थापित व्यक्तिहरू) का लागि सहयोग
<p>आवाससम्बन्धी राहत तथा गैर-खाद्य सामग्रीहरू को देश भित्रै भण्डारण नभएमा ।</p>	<ul style="list-style-type: none"> - आवासको आवश्यकता भएका एकदमै सडकटासन्न परिवारहरू मध्येको सानो सङ्ख्यालाई मात्र न्यूनतम सहयोग गर्न सकिने - मौसम अनुरूपको अनुकूलन (seasonal adaptation) (उदाहरणका लागि जाडोयामका लागि किटहरू) महत्वपूर्ण सहयोग उपलब्ध नहुने ।
<p>सङ्घीय प्रणालीमा सरकारको पुनःसंरचना सम्बन्धी कार्यहरू अझै सम्पन्न भईनसकेको हुने र त्यसले विपद् व्यवस्थापनका सम्बन्धमा जिम्मेवारीहरूको बाँडफाँड र सो लाई आवश्यक मानव संसाधन अपुग हुन सक्ने ।</p>	<ul style="list-style-type: none"> - फिल्डमा गरिने प्रतिकार्यमा आवश्यक दिशानिर्देश प्रदान गर्नका लागि समन्वयको स्पष्ट संयन्त्र तथा नेतृत्वको अभाव भएमा आवश्यकता अनुसार समन्वय हुन नसक्ने र त्यसले कमजोर मुल्यांकन भई राहत वितरण एकै स्थानमा दोहरिने भई वितरणमा असमानता ल्याउने ।
<p>सार्वजनिक/सामुदायिक भवनहरू तथा सामुदायिक खुल्ला स्थानहरू (उदाहरणका लागि, विद्यालय, सामुदायिक केन्द्र, स्टेसन आदि) “आपतकालिन आवास”का लागि उपलब्ध गराइनेछन :</p>	<ul style="list-style-type: none"> - सामूहिक केन्द्रहरूका लागि बढी सुरक्षित सार्वजनिक भवनहरू (उदाहरणका लागि, विद्यालय आदि) लिने कार्यले गर्दा तिनका सामान्य काम-कर्तव्यहरूको प्रयोगमा बाधा उत्पन्न हुन्छ र यसबाट पुनर्लाभमा प्रतिकूल प्रभाव पर्न सक्दछ ।
<p>आवाससम्बन्धी प्रतिकार्यका लागि आवश्यक रकम उपलब्ध गराउने सम्बन्धमा उल्लेखनीय रूपमा प्रतिबद्धता प्राप्त नहुने ।</p>	<ul style="list-style-type: none"> - आपतकालिन आवासका लागि आवश्यक सहयोगको अभाव भएमा त्यसले जोखिममा परेका घरधुरी तथा परिवारहरूलाई स्वास्थ्य तथा सुरक्षा सम्बन्धी जोखिमहरू तर्फ धकेल्दछ । घर तथा परिवारहरूले आफ्नो सम्पूर्ण श्रोत आवासको व्यवस्थापनका लागि लगानी गर्नुपर्ने हुँदा पुनर्स्थापनाका लागि गरिएका प्रभावहरूले गति लिन नसक्ने वा ढिलाई हुने ।
<p>सीमावर्ती मुलुकहरू (मुख्य रूपमा भारत) लाई जोड्ने मुख्य सडकहरू विपदले क्षतिग्रस्त बनाउने वा उत्पन्न राजनीतिक तनावले गर्दा बन्द गराइन सक्ने ।</p>	<p>राहत सामग्री तथा आधारभूत वस्तुहरू (उदाहरणका लागि इन्धन) को आपूर्तिमा अवरोध (उदाहरणका लागि ईन्धनको अभाव हुन सक्ने) भई वितरणमा कठिनाई आउन सक्ने ।</p>
<p>विपदले अप्रत्यक्ष प्रभाव स्वरूप (पहिरो, बाढीको कारणले हुने भूक्षय आदी)</p>	<p>प्रभावित परिवार/समुदायहरूलाई बढी सुरक्षित स्थानमा स्थानान्तरण गराउनुपर्छ र प्रभावित कार्यहरू देहाय बमोजिम गर्न ईच्छुक हुनुपर्दछ :</p>

<p>आवास तथा जमिन सम्पूर्ण रूपमा क्षतिग्रस्त हुने ।</p>	<ul style="list-style-type: none"> - जग्गा तथा जमिन पत्ता लगाउने कार्यमा आउनसक्ने चुनौतीको सामना गर्न र आवास, जमिन तथा सम्पत्ति (HLP) सम्बन्धी अन्य समस्याहरूको समाधान गर्न - आवास तथा बस्तीहरू (उदाहरणका लागि, सामुदायिक पूर्वाधार, जीविकोपार्जन आदि) को पुर्नस्थापनाका लागि थप प्रयासहरू आवश्यक पर्ने ।
--	---

<p style="text-align: center;">भूकम्पको लागि मात्र</p>	
<p style="text-align: center;">पूर्वानुमान</p>	<p style="text-align: center;">ध्यान दिनुपर्ने विषय/प्रभाव</p>
<p>भत्केका भवनहरू तथा संरचनाबाट ठूलो परिणाममा भग्नावशेष थुप्रिने ।</p>	<ul style="list-style-type: none"> - भग्नावशेषले सडकहरू तथा राहत पुऱ्याउनु पर्ने स्थानहरूमा पुग्नमा अवरोध पुऱ्याउने एवं आपतकालिन आवासको व्यवस्थापनका लागि स्थान अभाव गराउने । - भग्नावशेष हटाउने, पुनः प्रयोग तथा तह लगाउने कार्यको प्रतिकार्य तथा पुर्नस्थापनामा महत्वपूर्ण प्रभाव हुन्छ ।
<p>भवन तथा पूर्वाधारहरू संरचनात्मक क्षतिबाट कति सुरक्षित छन् सो को यकिन हुन नसक्ने ।</p>	<ul style="list-style-type: none"> - भुकम्पबाट प्रभावित परिवारका सदस्यहरू संरचनामा नै क्षति पुगेको घरहरूमा फर्कने वा बस्ने गरेमा ठूलो जोखिममा पर्नेछन् । - भत्कन सक्ने खतरा भएका जोखिमपूर्ण भवनहरू नजिक बस्ने व्यक्तिहरू पनि जोखिममा पर्नेछन् । - भत्केका अथवा क्षतिग्रस्त धेरै तला भएका भवनहरूमा भाडामा बस्ने भुकम्पबाट प्रभावित भएका व्यक्तिहरूको ठूलो सङ्ख्याले गर्दा आवास व्यवस्थापन पनि चुनौतीपूर्ण हुनेछ । थप जोखिम कम गर्न र पुर्नस्थापनाका निम्ती आवतजावतको लागि बाटो सफा गर्नका सुरक्षित तवरले घर भत्काउने कार्य पनि चुनौतीपूर्ण हुनेछ ।
<p>२५ प्रतिशत भवनहरू मात्र संरचनात्मक रूपमा सुरक्षित रहेको ।</p>	<ul style="list-style-type: none"> - राहत उपलब्ध गराउने निकायहरू तथा सरकारका लागि पनि आवास तथा कार्यस्थलको अभाव हुने । - “सुरक्षित भवनहरू” तथा कुन प्रयोगलाई प्राथमिकता (उदाहरणका लागि, आपतकालिन स्वास्थ्य संस्था, सामूहिक आवास अथवा समन्वय राख्नका लागि आदेश दिने आपतकालिन केन्द्रहरू) दिने भन्नेबारेमा तीव्र प्रतिस्पर्धा हुने ।
<p>नेपाल सरकारले अन्तर्राष्ट्रिय सहायताका लागि अनुरोध गर्नेछ ।</p>	<ul style="list-style-type: none"> - विश्व आवास विषयगत क्षेत्र (GSC) ले परिस्थितिको सामना गर्नका लागि आफ्नो क्षमतालाई तीव्र रूपमा बढाउनेछ र पहिचान गरिएका आवश्यकताहरू बमोजिम टोलीलाई सुदृढ पार्नका लागि थप जनशक्ति तथा श्रोतको परिचालन गर्नेछ । - परिस्थितिसँग जानकार नभएका नयाँ निकायहरू आइपुग्नेछन् र त्यसले समन्वयका लागि थप चुनौती खडा गर्नेछ ।

बाढीका लागि लागि मात्र	
पूर्वानुमान	ध्यान दिनुपर्ने विषय/प्रभाव
घरहरूमा बाढीको पानी पस्ने र केहि हप्तासम्म घरहरू पहुँच गर्न नसकिने अवस्थामा पुग्ने ।	<ul style="list-style-type: none"> - प्रभावित जनसङ्ख्याले बाढी गएका क्षेत्रहरू आफ्नै प्रयासले छोड्नेछन् अन्यथा उनीहरूलाई सुरक्षित स्थानतर्फ लैजानुपर्छ र त्यसपश्चात् बाढीको अवधिभरिने आपतकालिन आवासको व्यवस्थापन गर्नु आवश्यक हुनेछ । - घरहरूमा भएको क्षतिको मात्राको मुल्यांकन पानीको सतह घट्न थालेपछि मात्र गर्न सकिने ।
पानीको आपूर्ति तथा सरसफाइका व्यवस्थाहरूमा बाढी पस्ने र सो का कारणले पानी तथा जीवाणुबाट रोगहरू फैलिने र सो बाट खानेपानीको अभाव हुने ।	<ul style="list-style-type: none"> - पानी तथा सरसफाइ सम्बन्धी व्यवस्था लाई जुनसुकै आवास पुर्नस्थापना लागि गरिएको जुनसुकै सहयोगमा समावेश गर्नुपर्नेछ । - खानेपानी, सरसफाई तथा स्वच्छताका क्षेत्रमा क्रियाशील निकायहरूसँगको निकटको समन्वय विशेष गरी पुर्नस्थापनका दौरान आवश्यक पर्नेछ ।
प्रभावित जनसङ्ख्याका घरहरू बाढी गईरहने क्षेत्रहरू नजिक हुने भएकाले भविष्यमा आउन सक्ने बाढीको जोखिममा हुनेछन् ।	<p>बाढी जाने सम्भावना भएका क्षेत्रहरूमा रहेका घरहरूको पुर्नस्थापनमा गरिने लगानी ठुलो जोखिममा रहने :</p> <ul style="list-style-type: none"> - पुर्नस्थापनाका लागि प्राविधिक सहयोगका रूपमा घरहरूका लागि बाढीले पार्ने प्रभावको न्युनीकरणका उपायहरू (अग्लो पारिएका जग, माटो पुरेर जगलाई अग्लो पार्ने अथवा बाढीबाट संरक्षण गर्ने पूर्वाधार) लागू गर्ने र तिनको प्रवर्द्धन गर्नेबारेमा विचार गर्नुपर्ने । - अत्याधिक जोखिममा रहेका स्थानहरूको हकमा पुर्नवास सम्बन्धी सहयोगहरू के कस्ता हुन सक्छन् सो को विचार गर्नुपर्ने ।
नेपाल सरकारले अन्तर्राष्ट्रिय सहायताका लागि अनुरोध गर्नेछैन ।	<ul style="list-style-type: none"> - यस समूहले जिल्ला तथा प्रदेश तहसँगको समन्वयमा सहयोग पुऱ्याउनका लागि उपलब्ध गराइएका निकायहरूका कर्मचारीहरू माथि भारी मात्रामा निर्भर रहदै देशभित्र

	उपलब्ध क्षमताका आधारमा आफ्ना काम-कर्तव्य सञ्चालन गर्नुपर्ने ।
--	---

३. आकस्मिक योजना : उद्देश्य तथा रणनीतिहरू

१. सम्भावित आपतकालिन परिदृश्यहरूको नमुना तयार पार्ने र जोखिममा परेका व्यक्ति तथा समुदायहरूको आवास सम्बन्धी आवश्यकताहरूलाई सम्बोधन गर्न सक्ने किसिमको प्रतिकार्य छनोट गर्ने ।
२. नेपाल सरकार, गैर-सरकारी सङ्गठन, अन्तर्राष्ट्रिय गैर-सरकारी सङ्गठन, संयुक्त राष्ट्रसङ्घीय निकाय तथा निजी क्षेत्र लगायत सरोकारवाला अन्य सङ्गठनहरूका बीचमा सहयोग तथा समन्वयको प्रवर्धन गर्ने ।
३. आपतकालिन आवास तथा पुर्नस्थापना गरिने आवासका लागि यकिन गरिएका न्यूनतम प्राविधिक प्याकेज र आवाससम्बन्धी प्रारम्भिक प्रतिकार्यमा मौसमी सहायता (winterisation) सम्बन्धमा आवश्यक निर्देशन उपलब्ध गराउने ।

समन्वय कायम गर्ने मञ्चका रूपमा पूर्वतयारी तथा प्रतिकार्यमा नेपाल सरकारसँग मिलेर काम गर्ने सम्बन्धमा नेपाल आवास विषयगत क्षेत्रको निम्न बमोजिमको भूमिका तथा जिम्मेवारी हुनेछ ।

१) रणनीतिक निर्देशन :

- सर्वपक्षीय रणनीतिक परामर्शदाता समूहसँगको परामर्शमा सामन्जस्यतापूर्ण, प्रभावकारी तथा लक्षित प्रतिकार्य (coherent, effective and targeted response) सुनिश्चितता का लागि आवश्यकता, कमी-कमजोरी, जोखिम तथा स्रोतहरूको पहिचान गरी प्रतिकार्यसम्बन्धी रणनीतिको तर्जुमा गर्ने ।
- नेपाल सरकारलाई रणनीतिक दिशानिर्देश, प्राविधिक सल्लाह तथा सूचना व्यवस्थापन आदी कार्य मार्फत् राष्ट्रिय तथा क्षेत्रिय रूपमा सहयोग उपलब्ध गराउने ।
- गैर-सरकारी सङ्गठन, अन्तर्राष्ट्रिय गैर-सरकारी सङ्गठन, संयुक्त राष्ट्रसङ्घीय निकाय तथा निजी क्षेत्रलगायत मानवीय निकायहरूका लागि प्रतिकार्यमा समन्वय कायम गर्नका निमित्त सामन्जस्यतापूर्ण, एकरूपतापूर्ण र समावेशी ढाँचा (coherent, consistent and inclusive framework) मा उपलब्ध गराउने ।
- हाल देखिएका र पछि आईपर्ने मानवीय आवश्यकताहरूका लागि सहभागिता मूलक तवरले समस्याहरूको समाधान गर्नका लागि संस्थागत सम्बन्ध, साभ्ना अवधारणा तथा उपयुक्त मञ्चहरू (उपयुक्त परामर्शदाता समूहहरू, प्राविधिक कार्यदलहरू) को पहिचान तथा विकास गर्ने ।
- प्रतिकार्यका प्रारम्भिक चरणहरूदेखि नै तुलनात्मक रूपमा दीर्घकालीन पुर्नस्थापनालाई प्रवर्धन गर्ने र आपतकालिन अवस्था वा चरणहरू सकिए पश्चात पनि पुर्नस्थापना सम्बन्धी कार्यक्रमहरू तथा समन्वय जारी राख्न सक्ने मुख्य साभ्नेदार तथा संस्थाहरूको पहिचान गर्ने ।

२) प्राविधिक मार्ग-दर्शन :

- आपतकालिन आवास र जाडोयामको लागि तयार पारिएको मौसमी (winterization) सहायता प्याकेजका लागि स्तरीय प्राविधिक अवधारणाहरू सम्बन्धमा सहमती कायम गर्ने ।
- आपतकालिन आवास र जाडोयामको लागि तयार पारिएको मौसमी सहायता (winterization) प्याकेजको लागि सो मुख्य बराबरको नगदका साथै विपद्का खास परिस्थितिहरूमा नगद सहयोग उपलब्ध गराउनु उचित हुने नहुने (उदाहरणका लागि, बजारको क्रियाशिलता तथा दूरी, बैंकिङ सुविधाहरूको अभाव, मूल्यवृद्धिमा प्रभाव, सुरक्षा स्थिति, स्थानीय सरकारको स्वीकार्यता) सम्बन्धमा आवश्यक लेखाजोखा गरी सो बारेमा आवश्यक दिशानिर्देश प्रदान गर्ने ।
- आपतकालिन प्रतिकार्य तथा पुर्नस्थापनामा प्राविधिक सहयोगका प्याकेजहरू कतिको सहयोगी सिद्ध हुन्छन् सो सम्बन्धमा मुल्यांकन गर्नका लागि आवश्यक खाकाको निर्माण गर्ने ।
- प्रतिकार्यको समयमा कुनै निश्चित प्राविधिक सहयोग उपलब्ध गराउनु आवश्यक देखिएमा सो का लागि प्राविधिक परामर्शदाता समुहसँग अनुरोध गर्ने वा सो आवश्यकता पूर्ती गर्नका लागि प्राविधिक परामर्शदाता समुह मार्फत आवश्यक व्यवस्थापन गर्ने ।

३) सूचना व्यवस्थापन :

- मानवीय आवश्यकताहरू र सोको पूर्ती भए नभएको सबै विषयको समग्र मुल्यांकन गर्ने ।
- प्रतिकार्य तथा पुर्नस्थापना लागि चाहिने सामाग्रीहरू, आवश्यकता र उपलब्धता बीचको फरक र राहत वितरणहरू आदी सबैले कसको कुन स्थानमा के भूमिका हुन्छ सो को व्यवस्थापन गर्न र जिम्मेवारी तोक्न र सो को जानकारी लिनका लागि आवश्यक ढाँचा तयार गर्ने ।
- प्राविधिक सहयोगको व्यवस्थाको बारेमा जानकारी लिन, मुल्यांकन गर्न र सो को हिसाब किताब राख्नका लागि आवश्यक विधि वा साधनको विकास गर्ने ।
- विभिन्न क्षेत्रहरूमा के कसरी नगदको वितरण भएको छ सो को स्थिती यकिन गर्न, अनुगमन गर्नुका साथसाथै नगद वितरण भएको छ छैन सो समेतको यकिन गर्नका लागि आवश्यक साधन वा विधि तयार गर्ने । उक्त कार्यहरू गर्नका लागि नगदमा काम गर्ने मानवीय संस्थाहरूको नगद समन्वय मंच (Cash Cordination Group) आवश्यक सहकार्य गर्ने ।
- आपतकालिन रूपमा के कति आवश्यकताहरू पूर्ती हुन बाँकी छ र पुर्नस्थापना सम्बन्धमा के कति आवश्यकताहरू छन् र तिनको उपलब्धता को स्थिती के कस्तो छ सो को मुल्यांकन गर्नका लागि आवश्यक साधन तथा विधिको विकास गर्ने कार्यमा नेतृत्वदायी भूमिका निर्वाह गर्ने ।
- आवास पुर्नस्थापना अन्तर्गत गरिएका प्रयासहरू कति सफल भए कति भएनन् सो को अनुगमन गर्नका साथसाथै आवास पुर्नस्थापनाका लागि उपलब्ध गराईएका सामाग्रीहरू को गुणस्तरको स्थिती के कस्तो छ सो जान्न र बुझ्नका लागि आवश्यक विधि एवं तरिकाहरूको विकास गर्ने ।

४. समग्र व्यवस्थापन तथा समन्वय सम्बन्धी व्यवस्था

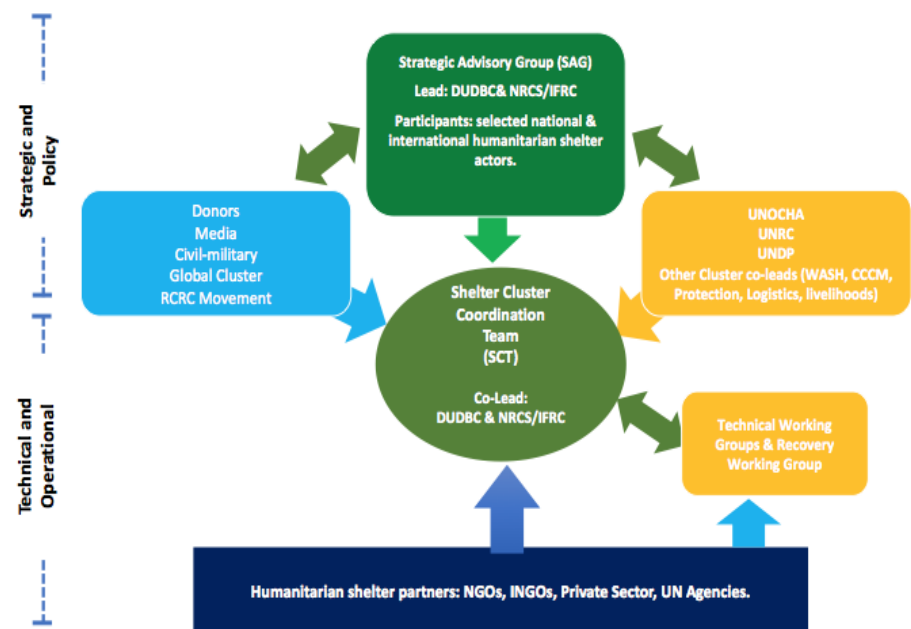
आपतकालिन प्रतिकार्यमा संलग्न सम्पूर्ण क्रियाकलापहरूको मुख्य संयोजकका रूपमा विपद् रोकथाम, न्युनीकरण (mitigation), पूर्वतयारी, प्रतिकार्य तथा पुर्नस्थापनाका लागि नेपाल सरकार जिम्मेवार हुनेछ ।

गृह मन्त्रालय आपतकालिन प्रतिकार्यका लागि सम्पर्क मन्त्रालय हुनेछ, र उक्त मन्त्रालय लाई सम्बन्धित अन्य मन्त्रालयले सहयोग गर्नेछन् । सहरी विकास तथा भवन निर्माण मन्त्रालयअन्तर्गतको सहरी विकास तथा भवन निर्माण विभाग आवास सम्बन्धी गतिविधिहरूको समन्वयका लागि सम्पर्क विभाग हुनेछ । रेडक्रसको अन्तर्राष्ट्रिय महासङ्घको सहयोगमा नेपाल रेडक्रस सोसाइटीले आवास समूहको सह-नेतृत्वकर्ताको रूपमा काम गर्नेछ ।

नेपालमा समन्वयको संरचना

नेपालमा आवास सम्बन्धी समन्वयको संरचना

Nepal Shelter Coordination Structure



2

नेतृत्व र नेतृत्वमा सहयोग पुऱ्याउने निकायहरू

- समूह तहको नेतृत्व लिने निकाय : नेपाल सरकार, सहरी विकास तथा भवन निर्माण विभाग ।
- सँगसँगै नेतृत्व गर्ने निकाय: रेडक्रसको अन्तर्राष्ट्रिय महासङ्घ/नेपाल रेडक्रस सोसाइटी (नेरेसो) आवाससम्बन्धी समूहका साभेदारहरू ।

- **आवास सम्बन्धी समूहका साभेदारहरू** भनेका आवास सम्बन्धी सहयोग पुऱ्याउने ती निकाय, सङ्गठन तथा व्यक्तिहरू हुन् जसले आवास समूह माफुत् आफुना गतिविधिहरूका बारेमा प्रतिवेदन प्रस्तुत गर्दछन् र जसलाई पत्राचार गर्नका लागि तयार पारीएको सूचीमा समावेश गरिएको छ ।

रणनीति सम्बन्धी परामर्शदातु समूह (Strategic Advisory Group – SAG) :

- निर्णय गर्ने वा लिने सर्वोच्च निकाय ।
- आवास समूहका रणनीति, अवधारणा तथा मुख्य दस्तावेजहरूको समीक्षा गर्ने/स्वीकृत गर्ने ।
- आवास विषयगत क्षेत्रको समन्वय गर्ने टोलीले तयार गर्ने रणनीतिहरूको मुल्याकन गर्नुभन्दा पहिले सो सम्बन्धमा आवश्यक परामर्श दिने, विधि एवं तरिकाका बारेमा जानकारी दिने, आवश्यक दस्तावेज एवं कागजातहरू उपलब्ध गराउनेका साथसाथै आवश्यक निर्देशन दिने ।

प्राविधिक कार्यगत समूहहरू (Technical Working Groups - TWGs):

- आवास विषयगत क्षेत्रका प्राविधिक संयोजकहरूले साभेदारहरूको अनुरोधका आधारमा र आवास समूह र/वा रणनीतिक परामर्शदाता समूह (SAG) को स्वीकृतिमा प्राविधिक कार्यगत समूहहरू (TWGs) तोकने र तिनलाई स्पष्ट रूपमा समयसिमा र अपेक्षित प्रतिफलहरू समेत दिई सक्रिय गराउने ।
- प्राविधिक कार्यगत समूहको कार्य सम्पादनलाई आवास समूहका साभेदारहरूले सहज बनाईदिने र आवास विषयगत क्षेत्रका प्राविधिक संयोजकहरूले आवश्यकता अनुसार सहयोग उपलब्ध गराउने छन् ।
- प्राविधिक कार्यगत समूहको गठन कार्यविवरण (TOR) मा पहिचान भएका वा सहजकर्ताको स्वविवेकमा तोकिएका शिर्षक वा क्षेत्रमा विशेषज्ञता भएका वा रुचि राख्ने निकायहरू मध्येबाट मात्र गरिन्छ ।

पुर्नस्थापना सम्बन्धी कार्यगत समूह : (Recovery Working Group - RWG):

- आवास विषयगत क्षेत्रले आपतकालिन तथा पुर्नस्थापनाका कार्यक्रमहरू बीचमा सामन्जस्यता कायम गर्न, सहजीकरण गर्न एवं दिर्घकालिन सहायता कार्यक्रमहरूको योजना बनाउनका लागि पुर्नस्थापना सम्बन्धी कार्यगत समूहको गठन गर्न सक्नेछ ।
- पुर्नस्थापना सम्बन्धी कार्यगत समूहमा दिर्घकाल सम्म पुर्नस्थापना सम्बन्धी कार्यमा संलग्न हुने साभेदारहरूको प्रतिनिधित्व हुनुपर्दछ ।

प्रदेशीय तहमा समन्वय (Sub-national Coordination):

- आवास विषयगत क्षेत्रको राष्ट्रिय नेतृत्वकर्ता र सह-नेतृत्वकर्ताले आवास विषयगत क्षेत्रसँग परामर्श र सहयोगमा प्रदेशमा समन्वय गर्न प्रदेशीय आवास विषयगत क्षेत्रको स्थापना गर्न सक्नेछ जसले प्रदेश माहतहतका जिल्लाहरूमा आवास सम्बन्धि कार्य संचालनमा समन्वय र सहयोग पुऱ्याउनेछ ।

- प्रदेश आवास विषयगत समूहको विस्तृत कार्यविवरण (TOR) पछि आवास विषयगत समूहले आफै तयार गर्नेछ ।

भूमिका तथा जिम्मेवारीहरूको रूपरेखा

	सङ्गठन	जिम्मेवारी	
		राष्ट्रिय जिम्मेवारी	अन्तराष्ट्रिय जिम्मेवारी
१	गृह मन्त्रालय	विपद् जोखिम व्यवस्थापन/प्रतिकार्यका लागि सम्पूर्ण रूपमा जिम्मेवार ।	
२	सहरी विकास मन्त्रालय	आवास विषयगत क्षेत्र सम्बन्धमा आवश्यक प्रतिकार्यका लागि सरकारका तर्फबाट नेतृत्व गर्ने मन्त्रालय ।	
३	सहरी विकास तथा भवन निर्माण विभाग	आपतकालिन परिस्थितिदेखि पुर्नस्थापना सम्म आवास समूहका निम्ती सरकारका तर्फबाट नेतृत्व गर्ने विभाग तथा निकाय ।	
४	रेडक्रस तथा रेडक्रिसेन्ट सोसाइटीहरूको महासङ्घ अन्तराष्ट्रिय	राष्ट्रियदेखि अन्तराष्ट्रिय तहका मानवीय साभेदारहरूसँग आपतकालिन आवासको व्यवस्था गर्नका लागि गरिने समन्वयको नेतृत्व प्रदान गर्ने निकाय ।	द्वन्द्व नभएका क्षेत्रहरूमा प्राकृतिक विपद्हरूका लागि आवास विषयगत क्षेत्रको अन्तराष्ट्रिय संयोजक ।
५	नेपाल रेडक्रस सोसाइटी	साना तथा मध्यम स्तरका विपद्हरूमा आपतकालिन आवासको व्यवस्थापन गर्न सह-नेतृत्वकर्ता निकाय ।	
६	पुर्नस्थापना कार्यगत समूह	दीर्घकालीन पुर्नस्थापनाको दिशातर्फ काम गरिरहेका निकायहरू मिलेर बनेको र नेतृत्व रहेको कार्यगत समूह ।	सरकार/संयुक्त राष्ट्रसङ्घको विकास कार्यक्रमले नेतृत्व गरेको पुर्नस्थापना सम्बन्धी सञ्जालका तर्फबाट आवास तथा पुर्नस्थापना सम्बन्धी कार्यका लागि तोकिएको सम्पर्क बिन्दु । .
७	(अन्तराष्ट्रिय) गैर-सरकारी सङ्गठन तथा अन्य संयुक्त राष्ट्रसङ्घीय निकाय तथा दाताहरू	आवास विषयगत क्षेत्रका काम गर्ने साभेदार तथा सदस्यहरू ।	
८	संयुक्त राष्ट्रसङ्घीय मानवीय संयोजक (UN Humanitarian Coordinator) अर्न्तगत राष्ट्रिय मानवीय टोली (HCT) आपतकालीन प्रतिकार्यका लागि आवश्यक समन्वय गर्ने जिम्मेवार निकाय हुनेछ । राष्ट्रिय मानवीय टोली (HCT) नेपालमा अन्तर्निकायका विपद् व्यवस्थापनसम्बन्धी गतिविधिहरूको प्रभावकारी तथा दक्ष कार्यान्वयनका लागि जिम्मेवार हुन्छ । सो कार्यका लागि संयुक्त राष्ट्रसङ्घीय मानवीय संयोजकले आवश्यक निर्देशन दिनेछन् ।		

५. सिद्धान्तहरू

- **सांस्कृतिक** : स्थानीय रूपमा उपलब्ध सामग्री, डिजाइन तथा प्रविधिहरूको प्रयोग गर्दै सांस्कृतिक पहिचान तथा जीवनशैलीको सम्मान गर्ने ।
- **स्थानीय सन्दर्भ** : ग्रामिण तथा शहरी दुवै सन्दर्भ वा परिप्रेक्षमा पहुँच समुदाय तथा घर-परिवारहरूका खास आवश्यकताहरूलाई सम्बोधन गर्ने ।
- **वातावरणीय** : स्थानीय तथा पर्यावरणीय वातावरणमा वा बाट पर्ने नकारात्मक असरलाई न्युनीकरण गर्ने र सम्भव भएसम्म सामग्री तथा वस्तुहरूलाई पुनः प्रयोगमा ल्याई वा क्षति हुन नदिई प्रकृतीको संवर्द्धन गर्नुपर्ने ।
- **सामन्जस्यता मिलाउने (alignment)** : समूह तहमा सहमती कायम भए बमोजिम मानवीय प्रतिकार्य सम्बन्धी योजना तथा संयन्त्रहरूसँग उत्कृष्ट अभ्यास, कानून, नियम, नीति तथा संहिता (code) सँग सामन्जस्यता मिलाउने ।
- **समन्वय** : दोहोरोपन (overlapping), कमी-कमजोरी हुन नदिनका लागि र दक्षता सुनिश्चित गर्नका लागि सहरी विकास तथा भवन निर्माण विभाग, प्रदेश, जिल्ला विपद् व्यवस्थापन समिति, जिल्ला समन्वय समिति तथा स्थानीय तह तथा अन्य क्रियाशील निकायहरूसँग समन्वय गर्ने ।
- **सङ्क्रमण (transition)** : प्रभावित व्यक्ति तथा घरपरिवारहरू स्वयंबाट थालिएको पुनर्स्थापना (self-recovery) तथा निर्माणलाई सघाउँदै आपतकालिन तथा राहतका चरणहरू सहज रूपमा पार हुने कुराको सुनिश्चितता गर्ने ।
- **बजार** : बजारहरू पर्याप्त गुणस्तर तथा परिमाणमा वस्तु तथा सेवाहरू उपलब्ध गराउनका लागि क्रियाशील एवं सक्षम भएका खण्डमा नगद वितरण अथवा भौचरहरूको माध्यमबाट भएको राहत वितरणले स्थानीय खरिद तथा व्यापारमा सहयोग पुऱ्याउँदछन् ।
- **जीवन रक्षा** : प्राथमिकता भित्र परेका घरपरिवारहरूलाई आवास तथा बसोबासको व्यवस्थापन गर्नका लागि भविष्यमा आउनसक्ने जोखिमहरू समेटलाई सामना गर्न सक्ने किसिमले आवास तथा बस्तीको डिजाईन, पुनः निर्माण र मर्मतसंभार गर्नका लागि सहयोग उपलब्ध हुने कुराको सुनिश्चितता गर्ने ।
- **सहभागिता तथा परामर्श** : मुल्यांकन, खरिद, डिजाइन, निर्माण, अनुगमन तथा परिक्षण लगायतका आवास व्यवस्थापनका सम्पूर्ण प्रकृत्यामा समावेशी तथा प्रकृत्यामुलक तवरले प्रभावित जनसंख्याको सहभागिताको सुनिश्चितता गर्ने ।
- **एकीकृत सफ्टवेयर (software) तथा हार्डवेयर (hardware) सम्बन्धी अवधारणा** : सहयोगको गुणस्तरीयता को सुनिश्चितताका लागि सफ्टवेयर (उदाहरणका लागि, वितरण गरिएका सामग्रीहरूको प्रयोगका बारेमा सामुदायिक प्रशिक्षणका सत्रहरू) को प्रयोगलाई अनिवार्य गर्ने ।
- **संलग्नता**: विपद्बाट प्रभावित समुदायलाई उनीहरूको भविष्य र स्थायी सामाधानका लागि हुने छलफलमा सकृयरूपमा सहभागी गराएर विशिष्ट प्रकारका जोखिमहरू, खतरा, स्थानीय नीति तथा क्षमतालाई मध्यनजर गर्दै आवास व्यवस्थापनका लागि स्थानीय सरकारसँग पैरवी गर्ने ।

- **जवाफदेहीता तथा पारदर्शिता:** आवास सम्बन्धी सम्पूर्ण कार्यक्रमहरूमा विशेषतः प्रभावित जनसङ्ख्याप्रतिको जवाफदेहीता तथा पारदर्शितालाई शुरुदेखि नै मुलधारमा राख्नुपर्दछ ।
- **संरक्षण तथा सुरक्षा :** प्रत्येक कार्यक्रममा मानव अधिकारको सुनिश्चितता गरिएको नगरिएको कुराको यकिन गर्नुपर्ने ।
- **लैङ्गिकता तथा विविधता :** फरक-फरक उमेर तथा पृष्ठभूमिका महिला, पुरुष, केटी तथा केटाहरूका विशिष्ट आवश्यकता एवं क्षमताहरू हुन्छन् र आवाससम्बन्धी कार्यक्रमहरूमा परियोजनाहरूको डिजाइन र कार्यान्वयनमा यिनलाई समावेश गरिनु महत्वपूर्ण हुनेछ ।
- **जोखिममा परेको जनसंख्या :** सबैभन्दा जोखिममा परेको जनसंख्याको पहिचान भएको छ, छैन, प्राथमिकतामा राखिएको छ, छैन उनीहरूका विशिष्ट आवश्यकताहरूको पूर्तीका लागि यथोचित व्यवस्थाहरू गरिएको छ, छैन, सो यकिन गर्ने ।
- **जीविकोपार्जन :** जीविकोपार्जन तथा बजारको अवस्था बुझेर मात्र कार्यक्रमहरूको खाका तयार भएको छ वा छैन, कार्यक्रमहरू आपतकालिन तथा राहतका चरणहरूबाटै शुरु भएको नभएको र जीविकोपार्जन तथा बजार, श्रम, ढुवानी तथा अन्य अवसरहरूको माध्यमबाट आपतकालिन परिस्थिति तथा राहतका चरणहरू मार्फत सहयोग पुऱ्याइएको र आवश्यक गतिमा शुरु भईसकेको कुराको सुनिश्चितता गर्ने ।
- **मूल्याङ्कन :** उपयुक्त नतिजाहरू हासिल गरिएका छन् कि छैनन् भन्ने कुरा निर्धारण गर्ने कार्यमा आवास विषयगत समूहका निकायहरू तथा सरकारसमक्ष पेश गरिने प्रतिवेदनका साथै घर-परिवारको तहमा गरिने सर्वेक्षण, समुदायको तहका सहभागितामूलक आधारणाबाट प्राप्त निष्कर्षहरूको प्रमाणमा आधारित छड्के जाँच (triangulation) लाई समावेश गरिन्छ ।

६. अर्न्तसम्बन्धीत विषय र सवालहरू

थप जानकारीका लागि, आवास विषयगत क्षेत्र नेपाल भूकम्प सन् २०१५ – अर्न्तसम्बन्धीत विषय र सवालहरू हेर्नुहोस् –

<https://www.sheltercluster.org/response/nepal-earthquake-2015>

क. लैङ्गिकता तथा विविधता

विशिष्ट आवश्यकता भएका मानिसहरू लगायत सबै उमेरका महिला तथा पुरुषहरूले फरक-फरक प्रकारका समस्या एवं बाधा अड्चनहरूको सामना गर्दछन् भन्ने कुराको जानकारीले बढी प्रभावकारी कार्यक्रमहरू तयार पार्न मद्दत पुऱ्याउन सक्दछ र त्यसबाट मानिसहरूको आवश्यकताहरू परिपूर्ती गर्नेछ भन्ने कुराको पनि सुनिश्चता गर्दछ । त्यसकारण, आपतकालिन प्रतिकार्य सम्बन्धी कार्यक्रमहरूको तयारी विविध प्रकारका विशिष्ट आवश्यकताहरूलाई सम्बोधन हुने किसिमले गर्नुपर्छ ।

यस कुराको सुनिश्चताका लागि लैगिक विविधता सम्बन्धमा छलफल, परामर्श तथा विश्लेषण आवश्यक पर्दछ । कार्यक्रमहरूमा लैङ्गिक तथा अन्य विविधताको दृष्टिकोण समेतलाई समावेश गर्ने हो भने त्यसले पुर्ननिर्माण र पुर्नस्थापनामा गर्न सकिने सहयोग के के हुन् र परिचालन गर्न सकिने श्रोतहरू माथि प्रकाश पार्दछ । पुरुषहरूको

आप्रवासनको कारणले गर्दा महिलाहरू घरमूली भएका घर-परिवारको उच्च सङ्ख्या समानुपातिक रूपमा भन्दा बढी हुनु (केही क्षेत्रहरूमा २० प्रतिशतभन्दा पनि बढी) नेपालको हकमा टड्कारो विषय बन्न पुगेको छ । राहत तथा पुर्नस्थापनका सामाग्रीहरूको वितरणले लैङ्गिक हिंसा बढाउने वा भड्काउने गर्दैन भन्नका लागि 'हानी नपुऱ्याउनुहोस्' (do no harm) भन्ने अवधारणा अवलम्बन गर्नेछ ।

आवास विषयगत क्षेत्रले अन्याय हुनु पछाडीका संरचनात्मक कारणहरू तथा सुविधाहरू बाट बञ्चित गराउने प्रकृतीका धेरै थरी बहिष्करण (exclusion) भोगनुपर्दछ भन्ने कुरा स्वीकार गर्दछ । आवास विषयगत क्षेत्र समावेशी हुने र सम्पूर्ण कार्यक्रम तथा निर्णय गर्ने प्रक्रियाहरूमा महिला तथा पुरुष, अपाङ्गता भएका व्यक्ति, आदिवासी तथा अल्पसङ्ख्यक समुदाय तथा दलितहरूको समावेशी तथा समतामूलक सहभागितालाई सुनिश्चित गर्नेमा प्रतिबद्ध छ ।

ख. अपाङ्गता

आवास विषयगत क्षेत्रले राहत तथा पुर्नस्थापना योजनाको तर्जुमा, डिजाइन, कार्यान्वयन तथा अनुगमनका सम्पूर्ण पक्षहरूमा अपाङ्गता भएका व्यक्तिहरूको पनि सहभागिता सुनिश्चितता गराउने प्रकारका समावेशी प्रकृतीका आवास कार्यक्रम तथा गतिविधिहरूको प्रवर्द्धन गर्दछ ।

ग. वातावरण

आवास सम्बन्धी कार्यक्रमहरूको योजना तर्जुमा, डिजाइन तथा कार्यान्वयन गर्ने समयमा कार्यक्रम चक्रभरि नै वातावरणका बारेमा विचार गर्नु आवास सम्बन्धी निकायहरूका लागि निकै नै महत्त्वपूर्ण हुन्छ । यस अन्तर्गत राहत कार्यक्रम तथा पुर्नस्थापना अन्तर्गत रहेको तुलनात्मक रूपमा दीर्घकालीन प्रकृतीका कार्यक्रमहरू पर्दछन् । परियोजनाहरू तयार गर्दा वातावरण सम्बन्धी उत्कृष्ट योजना बनाइएमा त्यसले विपद् पूर्वतयारीमा सहयोग पुग्दछ र प्राकृतिक प्रकोपहरूको जोखिमलाई कम गराई घरपरिवार तथा समुदायहरू जोखिममा पर्ने सम्भावनालाई कम गर्दछ । नेपालमा वन विनासको वर्तमान स्थितीलाई हेर्दा यस विषय अति नै महत्त्वपूर्ण छ ।

घ. आवास, जमिन तथा सम्पत्ति (Housing, Land and Property)

प्रभावकारी मानवीय कार्य एवं गतिविधिका लागि जमिन माथिको भोगचलन गर्न पाउने कुरा सुनिश्चितता हुनु अत्यावश्यक छ र यसले शिघ्र तथा दिर्घकालिन पुर्नस्थापनालाई प्रवर्द्धन पनि गर्न सक्छ । यसका साथै, जग्गामाथि भोगचलन गर्न पाउने कुराको असुरक्षा अथवा विस्थापनले पुर्नस्थापनाका प्रयासहरूलाई कमजोर बनाउन सक्छ । आवास विषयगत समुहले सम्भव भए सम्म पुर्नस्थापनाका दौरान आउनसक्ने आवास तथा सम्पत्ती सम्बन्धी सम्पूर्ण कठिनाईहरू सम्बोधन गर्न स्थानीय तह तथा साभेदारहरूसँग मिलेर काम गर्नेछ । यसो गर्दा घर तथा आवास गुमाएका व्यक्ति हरूले निश्चिन्त भएर पुर्ननिर्माण सुरु गर्न सक्न् ।

७. प्रतिकार्य तथा पूर्वतयारी सम्बन्धी योजनाहरू

क. दुवै परिदृश्यहरूका लागि पूर्वतयारी सम्बन्धी गतिविधिहरू

समय सीमा	पूर्वतयारी सम्बन्धी गतिविधिहरू	को जवाफदेही हुन्छ
वर्षा याम/बाढी शुरु हुनुभन्दा पहिले,	आवास निकायहरूको उपस्थिति (फिल्ड कार्यालयहरू) र मानव संसाधनको पहिचान गर्ने त्यस्ता निकायले समन्वय, सूचना व्यवस्थापन, प्राविधिक तथा अन्य मुल्यांकनका साथसाथै लैङ्गिक, आवास, वातावरणीय तथा संचारजस्ता कार्यमा सहयोग तथा परामर्श उपलब्ध गराउन सक्ने ।	समूहको सम्पर्क विन्दु र साभेदारहरू
निरन्तर	आवश्यक र उपलब्ध श्रोतको पहिचान गर्ने र सम्भव भएका सम्बन्धित कर्मचारीहरूलाई तालिम दिने (उदाहरणका लागि, सूचना व्यवस्थापन, समन्वय आदिका बारेमा संयुक्त रूपमा तालिमको आयोजना गर्ने)	समूहको सम्पर्क विन्दु र साभेदारहरू
	आवास विषयगत क्षेत्रको सहयोगका लागि उपलब्ध गराइएका निकायका कर्मचारीहरू (उदाहरणका लागि जिल्ला संयोजकहरू) का लागि कार्यविवरण (TOR) तयार गर्ने र सोका बारेमा जानकारी दिने । तालिमप्राप्त गरेका तथा खटाउन सकिने राष्ट्रियस्तरका कर्मचारीहरूको नामावली तयार पार्ने, काम गर्ने ढाँचाका बारेमा सहमति कायम गर्ने र यस्ता सहयोग सम्बन्धी भूमिकाहरूका लागि पूर्व-स्वीकृतको व्यवस्था मिलाउने ।	विश्व आवास विषयगत क्षेत्र (GSC) टोलीको सहयोगमा समूहको सम्पर्क विन्दु र साभेदारहरू
	संयुक्त रूपमा गरिने आवश्यकताको मुल्यांकनका लागि ढाँचा (format) स्वीकृत गर्ने र यसको प्रयोगका लागि प्रतिबद्धता व्यक्त गर्ने	समूहको सम्पर्क विन्दु र साभेदारहरू
	स्वीकृत भएको मुल्यांकनको ढाँचा (format) का बारेमा स्वयंसेवक तथा कर्मचारीहरूलाई तालिम/अभिमूखिकरण दिने -अथवा पुर्नताजगी तालिम दिने)	समूहका साभेदारहरू
	समन्वय गर्ने संयन्त्रहरूको प्रभावकारीताको परीक्षण गर्नका लागि समन्वय सम्बन्धी प्रशिक्षण तथा फिल्डमा पूर्वतयारी अभ्यास सञ्चालन गर्ने	विश्व आवास विषयगत क्षेत्र (GSC) टोलीको सहयोगमा समूहको सम्पर्क विन्दु र साभेदारहरू
	देशभित्र भण्डारण गरिएका आपतकालिन आवास तथा राहत सामग्रीहरू कहाँ कति संख्यामा छन् सो को जानकारी लिने ।	समूहको सम्पर्क विन्दु र साभेदारहरू

आपतकालिन तथा पुर्नस्थापनाका दौरानमा आवश्यक पर्ने भनी सहमती गरिएका आवासका किटहरू (kits) तथा गैर खाद्य सामग्रीहरूको भण्डारण तथा भण्डारबाट प्रयोग भएमा सो को शोधभर्ना को व्यवस्था गर्ने (विशेष गरी जोखिममा रहेको प्रदेशहरूमा) ।	समूहका साभेदारहरू
समुहले काठमाण्डौबाट कार्यसंचालन गर्नका लागि पायक पर्ने एवं उचित स्थान तथा भवनको पहिचान गर्ने । (नेरेसोको कार्यालय, सहरी विकास तथा भवन निर्माण विभाग तथा डिभिजन कार्यालय, संयुक्त राष्ट्रसङ्घका कार्यालयहरू आदि)	समूहको सम्पर्क निकाय र रेडक्रसको अन्तर्राष्ट्रिय महासङ्घ
आवश्यक गैर-खाद्य सामग्री तथा आवास सम्बन्धी सामग्रीहरू (उदाहरणका लागि, त्रिपाल, कम्बल, भान्साका सेट (kitchen sets), बाँस) को बजार तथा आपूर्तिको मुल्यांकन गर्ने, अति आवश्यक पर्ने आवास/गैर-खाद्य सामग्रीका आपूर्तिकर्ताहरूसँग (खरिद अथवा भण्डारणका लागि) पहिले नै सम्झौता गर्ने तर्फ ध्यान दिनुपर्ने ।	समूहका साभेदारहरू
आवास तथा स्तरीय गैर-खाद्य सामग्रीका किटहरू र आपतकालिन आवासका नमुना डिजाइनहरूलाई अन्तिम रूप दिने र सो का लागि गृह मन्त्रालय को स्वीकृति लिने, समूहका सबै साभेदारहरूलाई यस सम्बन्धमा जानकारी दिने ।	समूहको सम्पर्क विन्दु र साभेदारहरू
आवासका सामग्रीहरू (सूचना, शिक्षा तथा सञ्चारका सामग्रीहरू, आवासको नमुना निर्माण) सहित अन्य प्राविधिक सहयोग उपलब्ध गराउने सम्बन्धमा आवश्यक सहमती गर्ने ।	समूहको सम्पर्क विन्दु र साभेदारहरू
नगद वितरणको मापदण्डको प्रचार प्रसार गर्ने र यसका पूर्वसर्तका बारेमा सहमत हुने ।	समूहको सम्पर्क विन्दु
विभिन्न जोखिम क्षेत्रहरूमा नगद वितरणको संभाव्यता अध्ययन गर्ने र सम्भव हुने देखिएमा सेवा प्रदायक तथा आपूर्तिकर्ताहरू (बैङ्कहरू) सँग पहिले नै सम्झौता गर्ने ।	समूहका साभेदारहरू
निजी क्षेत्रको श्रोत तथा क्षमताको बारेमा आवश्यक जानकारी राख्ने तथा सरोकारवाला पक्षलाई समुहमा आवद्ध गराउनका लागि आवश्यक संवाद सुरु गर्ने ।	समूहको सम्पर्क विन्दु/अभिरुचि राख्ने साभेदार
आपतकालिन प्रतिकार्यमा नयाँ/तालिम प्राप्त नगरेका स्वयंसेवकहरूलाई कसरी काममा ल्याउने र तिनको व्यवस्थापन कसरी गर्ने भन्ने बारेमा अनुभवहरूको आदान-प्रदान/छलफल गर्ने ।	समूहको सम्पर्क विन्दु/नेरेसो, अभिरुचि राख्ने साभेदारहरू
आपतकालिन आवास/गैर-खाद्य सामग्रीहरूको गुणस्तर/परिमाण/उपलब्धताका सम्बन्धमा लाभान्वित हुने व्यक्तिहरूको सहभागिता/सुझाव दिने /शिकायत गर्ने संयन्त्रको विकास गर्ने ।	समूहको सम्पर्क विन्दु र साभेदारहरू

	आवासको महत्वका बारेमा बहस तथा पैरवी गर्नका लागि दाताहरूसँग नियमित रूपमा सम्पर्क रहने र कोषसम्बन्धी संयन्त्र तथा अवसरहरूका बारेमा थप जानकारीहरू लिने ।	समूहको सम्पर्क निकाय र विश्व आवास विषयगत क्षेत्र (GSC) टोली
	आपतकालिन आवास तथा गैर-खाद्य सामग्रीहरूका लागि भन्सार तथा अन्य कर सम्बन्धी नीतिहरूका बारेमा स्पष्टता पाउनका लागि नेपाल सरकारबाट (सैद्धान्तिक रूपमा आधिकारिक वक्तव्य) आवश्यक जानकारीहरू लिने वा प्राप्त गर्ने ।	(समूहको सम्पर्क निकाय, नेरेसो र रेडक्रसको अन्तर्राष्ट्रिय महासङ्घको सहयोगमा) मानवीय संयोजक
	विपद् पछि आवास तथा राहत सामग्रीहरूको मूल्यवृद्धिको नियन्त्रण तथा न्युनीकरण गर्नका लागि आवश्यक नीतिहरू लागू गर्ने सम्भावनाका बारेमा नेपाल सरकारका सरोकारवाला अधिकारीहरूसँग पैरवी गर्ने (निश्चित तहमा मूल्यहरूको अधिकतम सीमा निर्धारित गर्ने)	(समूहको सम्पर्क निकाय, नेरेसो र रेडक्रसको अन्तर्राष्ट्रिय महासङ्घको सहयोगमा) मानवीय संयोजक
	आपतकालिन अवस्थाको संक्रमणबाट पुर्नस्थापनाको चरणमा प्रवेश गर्नका लागि सम्भावित व्यवस्थाका बारेमा पहिले नै छलफल गर्ने (उदाहरणका लागि HRRP लाई हस्तान्तरण)	समूहको सम्पर्क निकाय

ख. आपतकालिन प्रतिकार्य

भूकम्पको परिदृश्य : निम्नलिखित तालिकामा ठूलो भूकम्पपछि अन्तर्राष्ट्रिय सहयोगलाई सक्रिय पारिएको अवस्थामा आवास समूहका गतिविधिहरूको रूपरेखा प्रस्तुत गरिएको छ :

समय सीमा	प्रतिकार्यसम्बन्धी गतिविधिहरू	को जवाफदेही हुन्छ
० घण्टा देखि १ हप्तासम्म	नेपाल सरकारले सङ्कटकाल लागू गर्ने र अन्तर्राष्ट्रिय सहयोगका साथ-साथै आवास समूहको प्रणालीलाई सक्रिय बनाउनका लागि आग्रह गर्ने ।	नेपाल सरकार, मानवीय संयोजक

समन्वयका लागि आवश्यक संयन्त्रहरू खडा गर्ने । प्रारम्भिक मुल्यांकनका लागि समन्वय गर्ने । प्रारम्भिक प्रतिकार्यसम्बन्धी रणनीतिको मस्यौदा तयार गर्ने । आर्थिक सहयोगका लागि आह्वान गर्ने	साभेदार संस्था वा निकायको सहयोगमा सबै प्रशासनिक तह (संघिय, प्रादेशिक र जिल्ला तह) मा समन्वयका लागि चुस्त एवं प्रभावकारी संयन्त्रहरू खडा गर्नका लागि आवास विषयगत क्षेत्रको मुख्य समन्वयकर्ता टोलीलाई परिचालन गर्ने ।	रेडक्रसको अन्तर्राष्ट्रिय महासङ्घ, समूहको संयोजक
	तथ्याङ्कको सङ्कलन तथा विश्लेषणमा सहयोग पुऱ्याउनका लागि सूचनाको व्यवस्थापन सम्बन्धी संयन्त्र खडा गर्ने ।	समूहको सूचना व्यवस्थापक
	संयुक्त रूपमा गरिने प्रारम्भिक मुल्यांकनमा सहभागी भई सहयोग गर्ने ।	समूहको सूचना व्यवस्थापक र साभेदारहरू
	सम्पूर्ण सरोकारवालाहरू (नेपाल सरकार, दाता, सञ्चार माध्यम, अन्य समूह, साभेदारहरू आदि) सँग समन्वय गर्ने र सम्पर्क राख्ने ।	समूहको संयोजक
	आवास सम्बन्धी आपतकालिन प्रतिकार्यका लागि प्रारम्भिक रणनीतिको मस्यौदा तयार पार्ने ।	समूहको संयोजक, रणनीतिसम्बन्धी परामर्शदाता समूह, साभेदारहरू
	CERF, Flash Appeal, IFRC DREF र Appeal अन्य सम्भावित कोषहरूका लागि आवाससम्बन्धी जानकारी उपलब्ध गराउने ।	समूहको संयोजक, समूहको संयोजक, रणनीतिसम्बन्धी परामर्शदाता समूह
	नयाँ क्रियाशील निकाय वा संस्थाहरूको दर्तामा सहयोग पुऱ्याउने र प्रतिकार्य सम्बन्धी प्रारम्भिक गतिविधिहरू समन्वयात्मक रूपमा सञ्चालन गर्न सकिन्छ भन्ने कुरामा आवशस्त पार्ने लक्ष्य राख्ने ।	समूहको संयोजक, सूचना व्यवस्थापक, साभेदारहरू
पहिलो प्रतिकार्य (सामग्रीहरूको वितरण) शुरु गर्ने, त्यसको समन्वय गर्ने र थप राहत सामग्रीको खरिद कार्य सुरु गर्ने ।	समूहको संयोजक तथा साभेदारहरू	
१ हप्तादेखि १ महिनासम्म	सरकारी समन्वय संयन्त्रसँगको सहकार्य र सहयोगमा फिल्ड तहमा समन्वयको संयन्त्र खडा गरी त्यस्तो संयन्त्रमा काम गर्ने व्यक्ति तथा जिम्मेवारीहरू तोकी समन्वय तथा रिपोर्टिङ्गको व्यवस्था मिलाउने ।	नेपाल सरकार, समूह संयोजक, साभेदारहरू

	आवश्यकता अनुसार प्राविधिक कार्यगत समूहहरूको गठन गर्ने र तिनको समन्वय गर्ने (उदाहरणका लागि प्राविधिक सहयोग, स्पेसिफिकेसन आदि)	समूहको नेतृत्व गर्ने निकाय, नेपाल सरकार र समूहका सदस्यहरू
	आवश्यकता अनुसार थप मुल्यांकनका लागि योजना बनाउने (जस्तै: बजार मुल्यांकन, क्षतिको मुल्यांकन, लाभग्राही सन्तुष्ट भएको नभएको अवस्था) र सो को तरिका एवं विधि के हुने सो कुरामा सहमती कायम गर्ने ।	समूहका सदस्यहरू
	आवास सदस्यहरूको प्रतिकार्यको अभिलेख 4-W Matrix राख्न सुरु गर्ने, तथ्यांकको विश्लेषण गर्दै प्रतिकार्यको खाडल (Gap) र दोहोरोपना पत्ता लगाउने ।	समूहको सूचना व्यवस्थापक, साभेदारहरू
	आवास पुर्नस्थापनाका लागि प्रतिज्ञा गरिएका अनुसारको सामाजिक-प्राविधिक सहयोग समेतलाई समावेश वा मध्यनजर गर्दै आवास सम्बन्धी रणनीतिको पुनरावलोकन र अध्यावधिक गर्ने । देहायको लिङ्क मार्फत अद्यावधिक गर्न सकिनेछ : : http://www.hrrpnepal.org/upload/resources/6lpmjTYZ5Rc9BQFioLJx_2017_11_15.pdf	समूहको संयोजक, रणनीतिसम्बन्धी परामर्शदाता समूह, साभेदारहरू
	आवश्यकताहरूको पहिचान गरी समन्वय गर्ने टोलीमा आवश्यकता अनुसार थप जनशक्ती पठाउने (जस्तै: पुर्नस्थापना सल्लाहकार, वातावरण सल्लाहकार, सञ्चार सल्लाहकार) सरकारसँग आवश्यक सम्पर्क गर्नका लागि सम्पर्क अधिकारी, सूचना व्यवस्थापन तथा प्राविधिक क्षमता सुदृढ गर्ने)	समूहको संयोजक, रेडक्रसको अन्तर्राष्ट्रिय महासङ्घ
१ महिनादेखि ६ महिनासम्म अथवा आवश्यकता बमोजिम अझ बढी लामो समयसम्म	राष्ट्रिय, प्रदेश तथा जिल्ला तहमा समन्वय राख्ने कामलाई जारी राख्ने ।	समूहको संयोजक, साभेदारहरू
	विस्तृत मुल्यांकन गर्न का लागि आवश्यक समन्वय गर्ने (उदाहरणका लागि, REACH) र सो को निष्कर्षको जानकारी दिने ।	समूहको संयोजक, रणनीतिसम्बन्धी परामर्शदाता समूह, साभेदारहरू
	आवास सम्बन्धी रणनीतिमा पुर्नस्थापना सम्बन्धी पक्ष समावेश भएको नभएमा सो लाई समावेश गर्नका लागि रणनीतिको पुनरावलोकन गर्ने ।	समूहको संयोजक, रणनीतिसम्बन्धी

		परामर्शदाता समूह, साभेदारहरू
	आवश्यकता अनुसार प्राविधिक कार्यगत समूहहरू (TWGs) मार्फत प्राविधिक निर्देशिका तयार गर्ने ।	प्राविधिक संयोजक र साभेदारहरू
	आवास सम्बन्धी प्रतिकार्यको अनुगमन तथा मूल्याङ्कन प्रभावकारी ढङ्गले अघि बढेको छ भन्ने कुरा सुनिश्चित गर्ने ।	सूचना व्यवस्थापक, साभेदारहरू
	प्रमुख समस्याहरूको पहिचान गरी सो सम्बन्धमा सम्बन्धीत सरोकारवालाहरूसँग छलफल तथा बहस पैरवी गर्ने ।	समूहको संयोजक, साभेदारहरू

बाढीसम्बन्धी परिदृश्य: तल दिइएको तालिकामा ठुला बाढी आएको समयमा आवास विषयगत क्षेत्रले अन्तराष्ट्रिय सहयोगका लागि अनुरोध नै नगरीकन राष्ट्रिय स्तरमा संचालन गर्न सक्ने गतिविधिहरू उल्लेख गरिएको छ ।
काठमाडौं (राष्ट्रिय तह)

समय सीमा	प्रतिकार्यसम्बन्धी गतिविधिहरू	को जवाफदेही हुन्छ
० घण्टा देखि १ हप्तासम्म	नेपाल सरकारले प्रभावित क्षेत्रहरूमा सडकटकाल लगाउने र सबै तह र तप्कामा समन्वय गरी विपद् व्यवस्थापनमा सहयोग पुऱ्याउनका लागि देशभित्र रहेका समूहका प्रतिनिधिहरूलाई आह्वान गर्ने ।	नेपाल सरकार
	सरकारी संयन्त्रहरूसँगको सहकार्य र सहयोगमा सबै तह र तप्कामा आवास समूहको चुस्त एवं प्रभावकारी समन्वयात्मक संयन्त्रहरू खडा गर्नका लागि सम्पूर्ण साभेदारहरूको श्रोत र क्षमताको परिचालन गर्ने, समन्वय तथा सूचना संप्रेषण लागि आवश्यक संयन्त्रहरू खडा गर्ने ।	समूहको सम्पर्क निकाय (रेडक्रसको अन्तराष्ट्रिय महासङ्घ), नेरेसो र साभेदारहरू
	क्षमतामा रहेका कमी-कमजोरीहरूको पहिचान गर्ने र आवश्यकता बमोजिम रेडक्रसको अन्तराष्ट्रिय महासङ्घलाई सहयोगका लागि अनुरोध गर्ने ।	समूहको सम्पर्क निकाय (रेडक्रसको अन्तराष्ट्रिय महासङ्घ)

	तथ्याङ्कहरूको सङ्कलन तथा विश्लेषणका लागि सूचना व्यवस्थापन सम्बन्धी संरचनाको स्थापना गर्ने ।	सूचना व्यवस्थापक/सान्दर्भिक सरकारी निकाय
	आवश्यकता सम्बन्धी पहिलो मुल्यांकन प्रकृत्यामा भाग लिई सहयोग पुऱ्याउने ।	सूचना व्यवस्थापक र साभेदारहरू
	सरोकारवालाहरू सबै (नेपाल सरकार, दाता, सञ्चार माध्यम, अन्य समूह, साभेदारहरू आदि) सँग समन्वय गर्ने र सम्पर्कमा रही रहने ।	समूहको सम्पर्क निकाय (रेडक्रसको अन्तर्राष्ट्रिय महासङ्घ)
	आपतकालिन प्रतिकार्यमा लागि सहमती कायम भए अनुसार आवासको पुर्नस्थापनकालागि उपलब्ध गराईने सामाजिक, प्राविधिक सहयोग समेत समावेश गरी आवास व्यवस्थापनका लागि लिईने रणनीतिको प्रारम्भिक मस्यौदा गर्ने । http://www.hrrpnepal.org/upload/resources/6lpmjTYZ5Rc9BQFioLJx_2017_11_15.pdf	समूहको सम्पर्क निकाय (रेडक्रसको अन्तर्राष्ट्रिय महासङ्घ), रणनीतिसम्बन्धी परामर्शदातृ समूह, साभेदारहरू
	पहिलो प्रतिकार्य (सामग्रीहरूको वितरण) शुरु गरी सोको समन्वय गर्ने । थप राहत सामग्रीहरूका लागि खरिद प्रक्रिया शुरु गर्ने ।	समूहको सम्पर्क निकाय (रेडक्रसको अन्तर्राष्ट्रिय महासङ्घ) र साभेदारहरू
१ हप्तादेखि १ महिनासम्म	सम्बन्धित सबै तहहरू (राष्ट्रियदेखि स्थानीयसम्म) मा कार्यसञ्चालनलाई तीव्र पार्नका लागि समन्वय गर्ने ।	समूहको सम्पर्क निकाय (रेडक्रसको अन्तर्राष्ट्रिय महासङ्घ)
	आवश्यकता बमोजिम प्राविधिक समूहहरू गठन गर्ने (उदाहरणका लागि, आवास, जमिन र सम्पत्ति, पुनर्निर्माणका मापदण्डहरू आदि) ।	प्राविधिक संयोजक र साभेदारहरू
	आवास सम्बन्धी रणनीतिमा समायुनुकुल अद्यावधिक गरी पुनरावलोकन गर्ने (फिल्डसँगको समन्वयमा) ।	सबै
	3W सम्बन्धी प्रतिवेदन पेश गर्ने, तथ्याङ्कको विश्लेषण गर्ने र जानकारीहरूको आदान-प्रदान जारी राख्ने ।	सूचना व्यवस्थापक र साभेदारहरू

	अनुगमन तथा लाभान्वित व्यक्तिहरूको जवाफदेहीता कायम राख्नका लागि संयन्त्रहरू खडा गर्ने ।	साभेदारहरू, सूचना व्यवस्थापक
	आवश्यकता अनुसार विस्तृत मुल्यांकन गर्ने (स्वीकृत गरिएका मापदण्ड तथा सूचकहरूको आधारमा)	सूचना व्यवस्थापक, साभेदारहरू
१ महिनादेखि ६ महिनासम्म अथवा आवश्यकता परेमा सो भन्दा बढीको समयवाधि सम्म	पुनर्स्थापनाका लागि आवासको व्यवस्थापन र सो को संयोजनका लागि नेतृत्व गर्ने निकाय को पहिचान गरी आवश्यक सहमती जुटाउने ।	समूहको सम्पर्क निकाय (रेडक्रसको अन्तर्राष्ट्रिय महासङ्घ), सम्बन्धित सरकारी निकाय, HRRP
	निरन्तर अनुगमनमा सहयोग पुऱ्याउने र आवासका कार्यक्रमहरूलाई मुल्यांकन गर्ने ।	सूचना व्यवस्थापक, साभेदारहरू
	अर्न्तसम्बन्धित विषय र समस्याहरू (उदाहरणका लागि, वातावरण, लैङ्गिकता, संरक्षण) लाई सम्बोधन गर्ने र तिनमा सहयोग जुटाउने ।	समूहको सम्पर्क निकाय (रेडक्रसको अन्तर्राष्ट्रिय महासङ्घ) र सान्दर्भिक साभेदारहरू

९. प्रतिकार्यका ढाँचाहरू (Response Modalities) :

सहयोगका ढाँचाहरू (Assistance Modalities)	सामग्री (जिन्सीमा)	नगद	भौचर	सामग्रीहरूको सूचि (catalogue)
फाइदा	<ul style="list-style-type: none"> गुणस्तरमाथि नियन्त्रण मूल्यमाथि नियन्त्रण रकमको प्रयोग 	<ul style="list-style-type: none"> विकल्पहरू उपलब्ध गराउँदछ बजार सम्मको पहुँचलाई खुला गर्दछ 	<ul style="list-style-type: none"> विकल्पहरू उपलब्ध गराउँदछ गुणस्तरमाथि नियन्त्रण लागतमाथि नियन्त्रण आवासका लागि सहयोगलाई लक्षित 	<ul style="list-style-type: none"> विशेष गरी दुर्गम क्षेत्रहरूमा केही मात्रामा विकल्प उपलब्ध गराउँदछ गुणस्तरमाथि नियन्त्रण लागतमाथि नियन्त्रण

	<p>सामग्रीहरूका लागि मात्र गरिएको छ भन्ने कुरा सुनिश्चित हुन्छ</p> <ul style="list-style-type: none"> ● बजारमा मानिसहरूको सीमित पहुँच भएका अवस्थामा अथवा प्रबन्धगत सवालहरू (logistics issues) विद्यमान भएका अवस्थामा सहयोग गर्दछ 	<ul style="list-style-type: none"> ● स्थानीय अर्थतन्त्रमा सहयोग पुऱ्याउँदछ ● कार्यान्वयन गर्न चाँडो 	<p>गर्दछ</p> <ul style="list-style-type: none"> ● धेरै आपूर्तिकर्ताहरूसँग सम्भौता गर्न सकिन्छ 	<ul style="list-style-type: none"> ● आवासका लागि सहयोगलाई लक्षित गर्दछ ● दुर्गम स्थानहरूमा प्रबन्धगत क्षमतामा दक्षता (logistics efficiency) उपलब्ध गराउँदछ ● अनलाइन आदेश गर्न सकिन्छ
बेफाइदा	<ul style="list-style-type: none"> ● प्रबन्धगत व्यवस्था (logistics) का लागि निकाय जिम्मेवार हुन्छ ● विकल्पहरू उपलब्ध गराउन कठिन ● बोलपत्र निकाल्न र प्रबन्धगत व्यवस्था मिलाउन लामो समय आवश्यक हुन सक्ने ● यदि सामग्रीहरू सोभै आयात गरिएका छन् भने स्थानीय बजारलाई सहयोग नगर्न सक्दछ 	<ul style="list-style-type: none"> ● सामग्रीहरूको गुणस्तरमाथि नियन्त्रण नहुने ● बजारमा पहुँच हुनु आवश्यक हुन्छ जुन दुर्गम क्षेत्रका समुदायहरू तथा सङ्कटासन्न परिवारहरूका लागि कठिन हुन सक्दछ ● प्रबन्धगत व्यवस्था मिलाउनका लागि लाभान्वित हुने व्यक्ति जिम्मेवार हुनुपर्ने व्यवस्था मिलाउने 	<ul style="list-style-type: none"> ● केही व्यापारीहरूमा मात्र सीमित ● व्यापारीहरूले नगदका लागि भौचर साट्ने र कमिसन लिने अवस्थामा दुरूपयोग हुन सक्दछ ● बजारमा पहुँच हुनु आवश्यक हुन्छ जुन दुर्गम क्षेत्रका समुदायहरू तथा सङ्कटासन्न परिवारहरूका लागि कठिन हुन सक्दछ ● प्रबन्धगत व्यवस्था मिलाउनका लागि लाभान्वित हुने व्यक्ति जिम्मेवार हुनुपर्ने व्यवस्था मिलाउने । 	<ul style="list-style-type: none"> ● सीमित व्यापारीहरू ● आपूर्तिकर्ता छान्नका लागि बोलपत्रको प्रक्रिया आवश्यक हुन्छ ● सामग्रीहरूको विवरणमा समावेश गर्नका निमित्त सामग्री छान्नका लागि लेखाजोखा आवश्यक हुन्छ ● सामग्रीहरूको सूची तयार पार्नका निमित्त समय र लागत ● आदेशहरूलाई प्रक्रियामा लैजान प्राप्त सामग्रीहरूको अनुगमन गर्नका लागि प्रशासन आवश्यक ।

		<ul style="list-style-type: none"> ● अन्य प्रयोजनहरू (ऋण तिर्न, सामाजिक दायित्वहरू पूरा गर्न) का निमित्त नगदको प्रयोग गर्नका लागि दबाब तथा प्रलोभनहरू हुन सक्दछन् ● सङ्कटासन्न घर-परिवार तथा समूहहरूका लागि संरक्षणका सवालहरू 		
--	--	---	--	--

सञ्चार माध्यमहरूसँगको सम्बन्ध, सूचना तथा सार्वजनिक जानकारी

प्रयोजन	सङ्गठन	गतिविधि
आवास सम्बन्धी सामान्य पैरवी र सचेतना अभिवृद्धि	स्थानीय, राष्ट्रिय तथा अन्तर्राष्ट्रिय सञ्चार माध्यमहरू (रेडियो/टेलिभिजन/अखबारहरू)	<ul style="list-style-type: none"> ● सञ्चार माध्यमहरूका प्रकाशन/प्रसारणहरूमा अन्तर्वार्ता ● अखबारहरूमा लेखहरू (अनलाइन तथा छापा) ● पत्रकारहरूलाई जानकारी दिनका लागि कथाहरू

<p>आवाससम्बन्धी रणनीतिहरूका सञ्चार बारेमा</p>	<p>आवास समूह, रणनीतिसम्बन्धी परामर्शदातृ समूह, नेपाल सरकार, संयुक्त राष्ट्रसङ्घीय प्रणाली</p>	<ul style="list-style-type: none"> ● रणनीतिसम्बन्धी परामर्शदातृ समूह तथा समूहका बैठकहरूमा छलफल/ प्रस्तुतीकरण ● संयुक्त राष्ट्रसङ्घीय प्रणालीको माध्यमबाट प्रवर्धन : राष्ट्रिय मानवीय टोली, मानवीय बुलेटिनहरू ● दाताहरूलाई सङ्क्षिप्त टिपोटहरू/प्रस्तुतीकरण ।
<p>साभेदारहरूसँग सञ्चार</p>	<p>सहभागी मानवीय सङ्गठनहरू</p>	<ul style="list-style-type: none"> ● समूहका बैठकहरू ● रणनीतिसम्बन्धी परामर्शदातृ समूह/प्राविधिक कार्यगत समूहहरू ● समूहको वेबसाइट ● सर्म्पर्क व्यक्तिको सूची (mailing list) ● राष्ट्रिय तहभन्दा तलका केन्द्रहरूमा एकनासको सन्देश पठाउने कार्य ।
<p>समुदायहरूसँग सञ्चार</p>	<p>समूहका निकायहरू, केन्द्रका संयोजकहरू, CWC को कार्यगत समूह, BBC Media Action, साभा पृष्ठपोषण परियोजना</p>	<ul style="list-style-type: none"> ● आवासको CWC को कार्यगत समूहको विकास गर्नुहोस् ● निकायहरू, विशेष गरी केन्द्र तहमा दोहारो सञ्चार प्रणालीको विकास गर्ने (उदाहरणका लागि, कुराकानी गर्नका लागि रेडियो, स्थानीय समाचारपत्रहरू)

<p>पृष्ठपोषण तथा जवाफदेहिता</p>	<p>साभ्ना पृष्ठपोषण सम्बन्धी परियोजना, समूहको लेखाजोखा गर्ने टोलीहरू (उदाहरणका लागि, REACH) ज्येष्ठ नागरिकहरूको आवाज नेपाल, BBC Media Action</p>	<ul style="list-style-type: none"> ● निकायहरू तथा कार्यक्रमका बारेमा परामर्श गर्ने समुदायहरूसँग संलग्न हुने । ● पृष्ठपोषणका लागि प्रश्नहरू तथा सवालहरू उपलब्ध गराउने । ● समूहका निर्णय गर्ने कार्यमा सम्पूर्ण तहमा स्थानीय गैर-सरकारी सङ्गठनहरूलाई समावेश गराउने । ● समूहको निर्णय गर्ने कार्यमा, विशेष गरी केन्द्रको तह (hub-level) मा लाभान्वित हुने व्यक्तिका प्रतिनिधिहरूलाई समावेश गराउने ।
---------------------------------	---	--

१०. अनुसूचीहरू

अनुसूची १ : स्विकृत गरिएको आपतकालिन आवास (न्यूनतम जीवन रक्षा) तथा आधारभूत स्पेसिफिकेसन सहित घरपरिवारका लागि अत्यावश्यक गैर खाद्य सामग्रीहरूको प्याकेज (kit) मा हुनुपर्ने सामग्रीहरू

यो किट तथा प्याकेज सरदर ६ जना सदस्य भएको परिवारको आकारलाई आधार मानि तयार गरिएको छ ।

आपतकालिन न्यूनतम जीवन रक्षाका लागि तयार पारिएको किट :

क्र. सं.	सामग्री	स्पेसिफिकेसन	एकाइ	परिमाण
बिपद् पश्चात् तत्काल वितरण गर्नुपर्ने न्यूनतम गैरखाद्य सामग्रीहरूको प्याकेज				
१	त्रिपाल	Woven high-density polyethylene (HDPE) black fibers fabric laminated on both sides with low-density polyethylene (LDPE) coating; Size (12x18) ft; Weight: 5 kg; No welding is allowed in the middle of the sheet; Mass of fibre : 200-225 gm/m ² , Number of eyelets 18	थान	२.००
२	नाइलनको डोरी	8mm dia; Polypropylene recycled fibers UV stabilized; minimum 3 strands; color black/blue; Packed in roll	केजी.	१.५
३	कम्बल	80% wool, 1.5m x 2.25m, high thermal resistance, weight 2 kg	थान	२
४	फोम (डसना)	closed cell PPE (Polyphenylene Ether), min. density 27 kg/ m ³ ; min thickness 12mm, size according to blanket	थान	२
घरपरिवारका लागि अत्यावश्यक गैर-खाद्य सामग्रीहरूको किट (आवश्यकता र स्रोतको उपलब्धताको आधारमा थप गर्न सकिने)				
५	भान्द्राको सेट	अनुसूची २ क मा तोकिए बमोजिम	सेट	१
६	महिलाले लगाउने सारी	चौडाइ ११०-११५ सेन्टिमिटर, लम्बाइ ५ मिटर, १०० प्रतिशत सुती	थान	१
७	सुटिङ्ग कपडा	Warp yarn: 2/40 polyester viscose 65/35, Weft yarn: 2/40 polyester viscose 65/35, Wrap yarn 56 per inch, weft yarn 52 per inch, mass of the cloth 300 gsm, width of the cloth 150 cm	मिटर	३.५

८	टेरिकटन कपडा	६५ प्रतिशत सुती र ३५ प्रतिशत पोलिस्टर, चौडाइ : ११५ सेन्टिमिटर (४५ इन्च), Universal count of warp & weft yarn 20 tex (\pm 5%), Mass of cloth : 180-190 gsm,	मिटर	४
९	प्रिन्ट कपडा	६५ प्रतिशत सुती र ३५ प्रतिशत पोलिस्टर, Universal count of warp & weft yarn 20 tex (\pm 5%), Mass of cloth : 110-120 gsm, चौडाइ १०० सेन्टिमिटर (४० इन्च)	मिटर	७
१०	सादा कपडा	१०० प्रतिशत सुती, चौडाइ : १०० सेन्टिमिटर (४० इन्च), Universal count of warp & weft yarn 20 tex (\pm 5%), Mass of cloth 110-120 gsm	मिटर	२
११	सामान प्याकेज गर्ने बोरा	woven polypropylene; Size app. 1300x400mm (confirm with items to be packed); with eyelets and 4 mm dia nylon rope on top to tie	थान	१

आवश्यकता, उपलब्धता तथा क्षमताका आधारमा थप गर्नुपर्ने ऐच्छिक सामग्रीहरू

सामग्री	सुझाइएको स्पेसिफिकेसन
सौर्य बत्ती	12 leds, built in solar panel, 2 AAA batt
चुलो	नेपाल आवास विषयगत क्षेत्रको सिफारिस अनुसार
इन्धन	जिल्लागत आवास विषयगत क्षेत्रको सिफारिस अनुसार
जाडोयामका लागि चाहिने प्याकेज	नेपाल आवास विषयगत क्षेत्रको हिउँदका लागि गरिने अनुकूलन सम्बन्धी मार्ग-दर्शन अनुसार

अनुसूची २ क : भान्छाको सेटका लागि प्रस्तावित स्पेसिफिकेसन :

क्र.सं	विवरण	भित्री व्यास (मिलिमिटर) + १ प्रतिशत	गहिराइ (मिलिमी मटर)	न्यूनतम तौल (ग्राम)	न्यूनतम बाक्लोपना (मिलिमिटर)	परिमाण
१.	क-वर्ग डेक्कीको बिको	२२५	१०५	३५०	२.०	१ थान
(क)	ख-वर्ग डेक्की	२२५	-	१५०	१.२	१ थान
(ख)	ग-वर्ग डेक्की	१७०	८३	१८०	१.०	१ थान
(ग)	(आल्मुनियम/खिया नलाग्ने)	१६०	७५	१७५ = ८५५	०.७	१ थान
२.	खाना खाने थाल स्टेनलेस स्टील/खिया नलाग्ने	२८०/२२०	३२	२०५ x ३ = ६१५	-	३ थान
३.	कचौरा स्टेनलेस स्टील/खिया नलाग्ने	९०	३६	७५ x २ = १५०	१.२	२ थान
४.	घेरा भएको गिलास स्टेनलेस स्टील/खिया नलाग्ने	७०/५० माथि x पीछे	८०	५० x २ = १००	१.२	२ थान
५.	डाडु - स्टेनलेस स्टील/खिया नलाग्ने	-	-	१०५		१ थान
६.	पन्यौ स्टेनलेस स्टील/खिया नलाग्ने	-	-	१०५		१ थान

आल्मुनियमका भाँडाहरूको जम्मा तौल :				८५५ ग्राम		१३ थान
स्टेनलेस स्टीलका भाँडाहरूको जम्मा तौल :				१०७५ ग्राम		
भाँडाहरूको सेटको जम्मा तौल :				१९३० ग्राम ($\pm 3\%$)		

यदि बजारको अवस्था हेर्दा (बजार सम्म पुग्न सकिने अवस्था, बजारमा सामग्रीहरूको उपलब्धता, सेवाप्रदायकहरू, सुरक्षाको प्रत्याभुति, नगद प्राप्त गर्नका लागि लाभान्वित व्यक्तिहरूसँग साधन छन्) नगद वितरणका लागि उपयुक्त हुने देखिएमा गैरखाद्य सामग्रीहरूको मूल्य बराबरको नगद नै वितरण गर्ने विकल्प समेतमा विचार गर्न सकिन्छ । वितरणका गर्न सकिने रकमको सिमा नेपाल सरकारको निर्देशिका तथा निर्णय अनुसार हुनेछ ।

अनुसूची ३ : स्पेसिफिकेसनसहित सिद्ध पुनर्लाभका लागि आवास सम्बन्धी किट

क्र.सं	सामग्री	स्पेसिफिकेसन	एकाइ	परिमाण	कैफियत
क	निर्माणसम्बन्धी सामग्रीहरू				
१	न्यूनतम २६ गेजको जस्तापाता	नेपाल आवास विषयगत क्षेत्रको सिफारिस	बन्डल	२	
२	नाइलनको डोरी	8mm dia; Polypropylene recycled fibers UV stabilized; minimum 3 strands; color black/blue; Packed in roll	केजी	१.५	
३	बाँध्ने तार	Low carbon steel, galvanized binding wire; 16 gauge; Commercial type medium coated, Packed in roll;	केजी	२	
४	छानामा ठोक्ने कीला	Iron nails, made of polished low carbon steel, cold processed, not heat treated except for galvanization; Spiral rolled or twisted shank, sealed umbrella-type spring-head Size: 75x3.6mm, Attached rubber washer to each nail; head dia 22 mm thick; Packed in strong and thick plastic bag	केजी	०.५	
५	काठका लागि कीला	Iron nails, polished low-carbon steel; cold processed, not heat treated except for galvanization; Large type-(75x3.6) mm, head dia 7.7mm and Large type-(40x2.2) mm, head dia 5.5mm; Packed in a strong and thick plastic bag	केजी	०.५	
६	बाँस	Treated and at least two year matured bamboo; Size: length 7 m, Circumference: 7 inch to 9 inch; Type: Mal Bas or equivalent	थान	५	ऐच्छिक

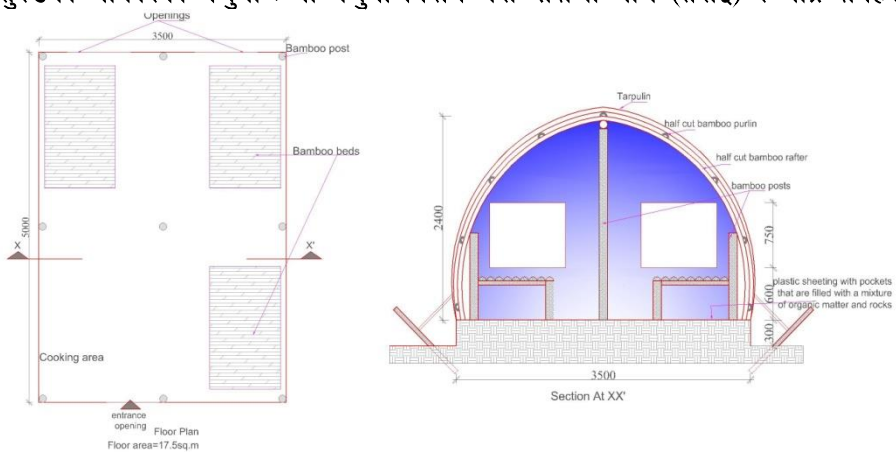
अनुसूची ४ : स्पेसिफिकेसन सहित मन्जुर गरिएका आवासका औजारहरूको किट (बढी विस्तृत स्पेसिफिकेसनका लागि हेर्नुहोस्)

नेपालको ग्रामिण जनसंख्याको ठुलो हिस्सा वा प्रतिशत जीविकोपार्जनका लागि कृषिमा आधारित भएकाले वितरण गरिएका औजारहरूको किटको प्रयोगले प्रभावित परिवारलाई सहयोग पुऱ्याउनेछ ।

ख	औजारहरूको किट (छुट्टै प्याक गरिएको) खरिदका लागि विस्तृत स्पेसिफिकेसन			
१	हाते करौती (Hand saw)	Carpenter hand saw, 400-450mm blade, lacquered, overall length 550mm±50mm; Blade thickness : 1 mm, protected against oxidation; Protective cardboard, teeth protection with hard plastic cover; 7 teeth per inch; Wooden dismountable handle, polished varnish hardwood	थान	१.०
२	बेल्चा (Shovel)	Pressed carbon steel, hardened and tempered; Size: (295x225) mm, hole diameter: front side 36mm, back side 40 mm; Weight : 1000 gram without handle; Handel : Length 1070 mm, Smooth polished, varnished surfaces with Dry, strong and flexible wood.	थान	१.०
३	खुर्पा (Machete)	Curved blade, 405 mm (16 inch), lacquered against oxidation, overall length 55 cm; Black smith made and locally available ;	थान	१.०
४	पेन्चिस (Combination pliers)	Heavy duty Hot-forged carbon steel, side cutting pliers known as linemen pliers or side cutter; protected against corrosion with special paint; having gripping jaws, a cutting edge and insulating handel; Size 200 mm;	थान	१.०
५	कीला उखेल मिले हथौडा (Claw hammer)	Carpenter hammer, head and handle, hammer head with flat and claw side: High carbon steel head, treated to achieve a martens tic structure, with dressed striking faces; Weight of head: 750 gram; Handel: Smooth polished, varnished surfaces with Dry, strong and flexible wood.	NRP	१.०
६	गल (Crow bar)	Iron; Circular shape, smooth and sharp in one end for digging; Size : Dia 25 mm, Length 1000 mm; Weight: 4 kg	थान	१.०
७	प्लाष्टिक बोरा (Woven sack)	woven polypropylene; Size : 1300x400mm; Colour: White; All tools (1 to 7 items) should be packed in woven sack with eyelets and 4 mm dia nylon rope on top to tie	थान	१.०

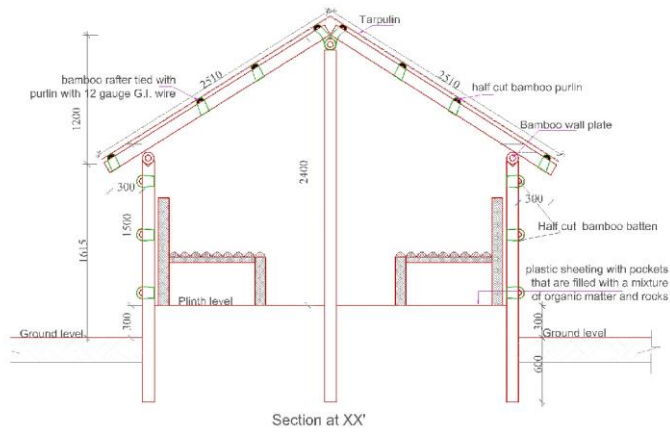
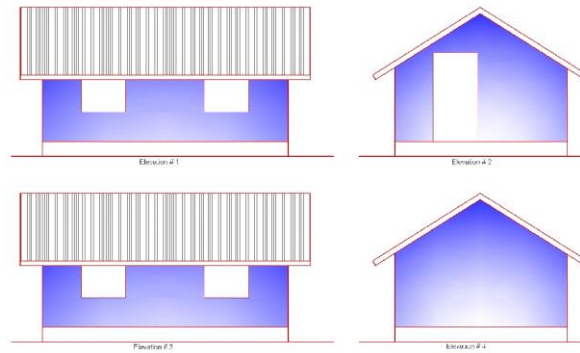
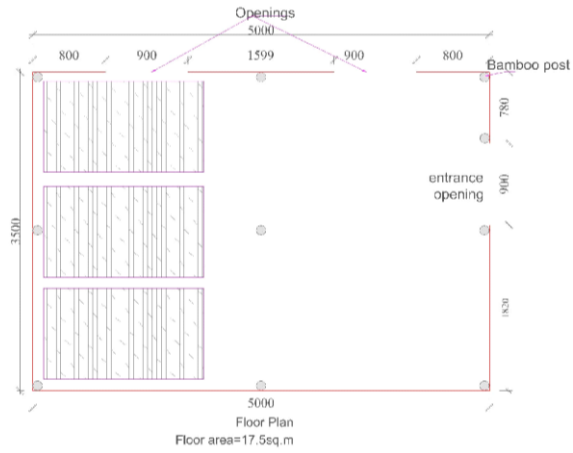
अनुसूची ५ : आपतकालिन आवासका लागि नमुनाका रूपमा बनाइएका डिजाइनहरू (साभेदार निकायहरूका थप सफल नमुनाहरूलाई यिनको पूरकका रूपमा समावेश गरिने)

सुरुङको आकारको नमुना : यो नमुना विशेष गरी दक्षिणी भाग (तराई) र आर्द्र क्षेत्रहरू (humid region) का लागि सुहाउँदो हुन्छ ।



बिल अफ क्वान्टिटीज सन्		(२०१८ को जुनमा अद्यावधिक गरिएको)			कैफियत
क्र. सं	विवरण	एकाइ	दर	रकम (नेरु.)	
१	तापोलिन (Tarpauline)	२ थान	२०००	४०००	
२	ज्याला	२ जना	१०००	२०००	
३	बाँस	७ थान	५००	३५००	न्यूनतम संरचनामा आधारित
४	बाँसका लागि कीला	१ केजी	१५०	१५०	
५	डोरी	१.५ केजी	३००	४५०	
६	बाँध्ने तार	२ केजी	१३०	२६०	
७	आकस्मिक (स्थानीय सामग्री, पञ्जा आदि)			१०००	
	जम्मा			११,३६०	

आधारभूत आवासको प्रकारको नमुना : यस नमुनालाई सबै भौगालिक क्षेत्रहरूमा प्रयोगमा ल्याउन सकिन्छ ।



बिल अफ क्वान्टिटीज (सन् २०१८ को जुनमा अद्यावधिक गरिएको)					
क्र. सं.	विवरण	एकाइ	दर	रकम नेरु	कैफियत
१	तापोलिन	२ थान	२०००	४०००	
२	ज्याला (अर्द्धदक्ष)	२ जना	२०००	२०००	
३	बाँस	५ थान	५००	२५००	न्यूनतम फ्रेम मात्र
४	बाँसका लागि कीला	१ केजी	१५०	१५०	
५	डोरी	१.५ केजी	३००	४५०	
६	बाँध्ने तार	२ केजी	१३०	२६०	
७	आकस्मिक (स्थानीय सामग्री, पञ्जा आदि)			१०००	
	जम्मा			१०,३६०	

अनुसूची ६ : Annex 6:

सम्पर्क सम्बन्धी विस्तृत विवरण

Sn	Agency	Focal Name	Designation	Office Phone	Mobile	Email
1	DUDBC (GoN) - Lead	Mr. Ram K. Dangal Mr. Suresh Acharya	Deputy DG Senior Geographer	4263406	9841401107 9841675480	Dangal999@gmail.com sureshkhaira@gmail.com
2	IFRC (Emergency)- Convener	Ms. Juja Kim	Country Representative	4286100	9851047071	Juja.kim@ifrc.org
3	NRCS (Emergency) - Co-lead	Mr. Ramesh Ghimire	Shelter Coordinator	4270650	9841253443	ramesh.ghimirey@nrccs.org
Shelter Cluster Members Details						
1	NRCS					
		Mr. Dharma Raj Pandey	Head of DM Dept.	4270650	9841487070	dharmapandey@nrccs.org
		Mr. Ramesh Ghimire	Shelter Officer	4270650	9841253443	ramesh.ghimirey@nrccs.org
2	IFRC					
		Ms. Juja Kim	Country Representative	4286100	9851047071	Juja.kim@ifrc.org
		Mr. Khem Raj Nepal	Acting Head of National Society Development Unit	4286100	98512	khemraj.nepal@ifrc.org
3	NSET					
		Mr. Surya B. Sangachhe	Sr. Technical Advisor	5591000	9851078115	sanganachhen@nset.org.np
		Ms. Bhubaneswari Parajuli	Gender, Social & Environmental Specialist	5591000	9851067886	bparajuli@nset.org.np
4	IOM					
		Mr. Jitendra Bohora	Program Coordinator	4426250	9802013567	mbsatti@iom.int
5	Save the Children					
		Mr. Sanjeeb Shakya	Humanitarian Manager	4468128	9841808800	Sanjeeb.shakya@savethechildren.org
		Mr. Ananda Sapkota	Sr. construction Coordinator		9851229836	Ananda.sapkota@savethechildren.org
6	Wwelfjwelthungerhilfe Nepal					
		Mr. Surendra Gautam	Program Manager	5552060	9849485774	Surendra.Gautam@welthungerhilfe.de

7	Habitat for Humanity					
		Prajwol Raj Bajracharya	Project coordinator		9801142031	Prajwol.bajracharya@habitatnepal.org
8	CARITAS Nepal					
		Ms. Arpana Karki	Programme Coordinator	5539344	9851077025	arpana.caritasnepal@gmail.com
9	OXFAM					
		Mr. Saroj . Maharjan	Shelter Officer	5530574	9841523884	smaharjan@oxfam.org.uk
		Mr. Manoj Manandhar	WASH Engineer	5542881	9851113026	mmanandhar@oxfam.org.uk
10	Lumanti					
		Ms. Lumanti Joshi	Technical Coordinator	4673288	9841280485	lumantijoshi@lumanti.org.np
		Ms. Lajana Manandhar	Executive Director	4673287	9851035594	lajana@lumanti.org.np
11	Plan International					
		Ms. Sushma Shrestha		5535580		Sushma.shrestha@plan-international.org
12	Isra aid					
		Mr. Sanjeeb. Pandey	Deputy Country Director		9851029603	spandey@israaid.org
13	Concern Worldwide					
		Mr. Hector Pradhan				Hector.pradhan@concern.net
14	World Vision International					
		Mr. Dhruva Gurmachan	Ops. Readiness manager		9851016290	Dhruva_gurmachan@wvi.org
		Nirpa Dhami	Shelter specialist		9851196769	<Nirpa_Dhami@wvi.org>
15	Handicap International					
		Mr. L. Upreti				lupreti@hi-nepal.org
16	IOM					
		Ms. Dipina Sharma Rawal			98510239877	dsharma@iom.int
17	CRS					
		Minar Thapa Magar				minar.thapamagar@crs.org
		Abhisek Shrestha	Shelter Coordinator		9851092992	Abhisek.shrestha@crs.org

18	HRRP					
		Ms. Bhubaneswori Parajuli	National Technical Coordinator		9851067886	Techcord.national@hrrp.org
		Mr. Uttam Paudel	Information manager		9851239877	lm.manager@hrrpnepal.org
19	Christian aid					
		Mr. Pallab Regmi	Emergency Program Officer		9802066994	pregmi@christianaid.org

११. थप सन्दर्भ सामग्रीहरू

- a. [Shelter after disaster](#)
- b. [IASC reference module for cluster coordination at country level](#)
- c. [IFRC Shelter Coordination in Natural Disasters](#)
- d. [Nepal Earthquake Shelter Cluster Strategic and Technical Guidance Doc](#)
- e. [Nepal Earthquake Shelter Cluster Position Paper, June 2015](#)
- f. [Kashmir Earthquake 2005, Learning from the Shelter Response and Rural Housing Recovery](#)
- g. Evaluations of HRRP earlier phases
- h. [Global Shelter Cluster Position Paper Cash & Markets in the Shelter Sector](#)