



**UNHCR**  
**ACNUR**

La Agencia de la ONU para los Refugiados



## **Estrategia Trienal (2019-2021)**

### **sobre Reasentamiento y Vías Complementarias**

Junio de 2019

📷 Portada: Irlanda, 2018. Thaw Thaw Soe y su esposa Lo May, ambos de Myanmar, caminan por las calles de Galway en Irlanda con su hija Su Mya Noe. Cuando Su Mya finalmente pudo reunirse con ella en Irlanda, Thaw Thaw llevaba 15 años separada de su hija. El Programa de Asistencia para Viajes, activo desde 2006 y gestionado por ACNUR, la Cruz Roja Irlandesa y la Organización Internacional para las Migraciones (OIM), ayuda a las personas refugiadas o a quienes reciben protección subsidiaria a superar los obstáculos financieros y administrativos para la reunificación familiar. ©ACNUR/Andrew McConnell

# ÍNDICE

---

PRÓLOGO.....	4
INTRODUCCIÓN.....	5
LA ESTRATEGIA DE UN VISTAZO.....	6
DEFINICIONES CLAVE.....	7
CONTEXTO.....	8
LA VISIÓN.....	10
PRINCIPIOS RECTORES.....	15
ENFOQUES Y HERRAMIENTAS ESTRATÉGICOS.....	17
OBJETIVO 1: AUMENTAR EL REASENTAMIENTO - NUEVOS PAÍSES DE REASENTAMIENTO Y MÁS LUGARES.....	18
OBJETIVO 2: PROMOVER LAS VÍAS COMPLEMENTARIAS - MEJORAR EL ACCESO Y DESARROLLAR OPORTUNIDADES.....	22
OBJETIVO 3: SENTAR LOS CIMIENTOS - PROMOVER SOCIEDADES ACOGEDORAS E INCLUSIVAS.....	26
PASOS A SEGUIR.....	33

# PRÓLOGO

---

La Asamblea General de las Naciones Unidas, al ratificar el 17 de diciembre de 2018 el Pacto Mundial sobre los Refugiados reconoció que solo a través de la cooperación internacional es posible alcanzar soluciones sostenibles para las situaciones de refugiados. Este hito histórico para la protección internacional de las personas refugiadas representa una oportunidad única para traducir las aspiraciones de mayor solidaridad y responsabilidad compartida en resultados tangibles que produzcan un impacto positivo en la vida de las personas refugiadas.

Uno de los pilares del Pacto es el imperativo de ampliar el acceso de las personas refugiadas a soluciones en terceros países que incluyan reasentamiento y vías complementarias. Esto se traduce en la creación de más oportunidades de reasentamiento para las personas refugiadas que están en mayor riesgo, así como un mejor acceso a vías complementarias que les brinden soluciones y protección. Además de proponer un plan, esta Estrategia trienal (2019-2021) sobre reasentamiento y vías complementarias estimula a todas las partes interesadas a tomar medidas dirigidas a materializar esta ambición.

Lograr la ampliación del reasentamiento y las vías complementarias requiere el compromiso, los conocimientos especializados y los recursos de gran variedad de partes interesadas, tanto viejas como nuevas. De hecho, desde hace más de 25 años se reconoció la importancia de las alianzas como un medio para desarrollar soluciones en terceros países mediante el establecimiento de las Consultas Anuales Tripartitas sobre Reasentamiento (ATCR, por sus siglas en inglés), un foro global de múltiples partes

interesadas que reúne al ACNUR, los Estados, la sociedad civil y una gama cada vez más amplia de partes interesadas, entre ellas el sector privado y la academia.

Manteniendo el espíritu de alianza de las ATCR, esta Estrategia se ha desarrollado en colaboración con más de 90 partes interesadas que cumplen diferentes funciones en el desarrollo y el desempeño del reasentamiento y las vías complementarias. Para poder cumplir nuestro compromiso común será esencial hacer esfuerzos considerables para construir y fortalecer sistemas, fomentar el liderazgo, lograr la participación de todos los sectores de la sociedad, darles a las personas refugiadas una voz influyente, desarrollar enfoques basados en la evidencia y aprovechar el poder de las alianzas entre múltiples interesados. La realización de la visión que plantea la Estrategia también dependerá de la capacidad de cada uno de nosotros para sacar provecho de los éxitos que hemos alcanzado hasta la fecha, renovar el impulso alcanzado en los últimos años, y demostrar y aplicar en mayor escala lo que es posible lograr a través de la innovación y las alianzas eficaces.

Las personas refugiadas tienen enormes fortalezas y talentos y pueden mejorar el dinamismo y la diversidad de nuestras sociedades. El propósito de esta Estrategia es asegurar que las personas que necesitan reasentamiento y vías complementarias puedan acceder a este tipo de oportunidades y que reciban el apoyo que requieren para prosperar en sus nuevas comunidades. Esta visión estará a nuestro alcance gracias a la acción colectiva que describe la Estrategia.

En nombre de la comunidad de las ATCR:



*Volker Türk*  
*Alto Comisionado Auxiliar para*  
*la Protección*  
*ACNUR*



*Rt Hon Caroline Nokes MP,*  
*Ministra de Estado para la Inmigración,*  
*Reino Unido*  
*Presidenta, ATCR, 2019*



*Maurice Wren,*  
*Director Ejecutivo,*  
*Consejo Británico para los Refugiados*  
*Copresidente, ATCR, 2019*

# INTRODUCCIÓN

---

El alcance, la escala y la complejidad de las situaciones de refugiados continúan aumentando. La gran mayoría de las personas refugiadas (85%) es acogida por países de ingresos bajos y medianos que enfrentan desafíos económicos y de desarrollo. A pesar de la generosidad de los países de acogida y los donantes, existe la necesidad urgente de compartir la carga y la responsabilidad de acoger y apoyar de manera más equitativa al número cada vez mayor de personas refugiadas de todo el mundo.

Si bien el panorama del reasentamiento ha experimentado un gran avance en los últimos años, las fluctuaciones en la disponibilidad de lugares y la duplicación de las [necesidades globales](#) hasta alcanzar 1,4 millones resultaron en el reasentamiento de menos del 5 por ciento de las personas refugiadas que ACNUR consideraba que necesitaban reasentamiento en 2018. Al mismo tiempo, aunque se han realizado esfuerzos por aumentar las oportunidades de vías complementarias para las personas refugiadas, su potencial para ofrecer soluciones a la escala que requieren las demandas del contexto actual no se ha desarrollado plenamente.

El [Pacto Mundial sobre los Refugiados](#), afirmado por la Asamblea General de las Naciones Unidas en diciembre de 2018, es una fuerte señal de la determinación de la comunidad internacional para fortalecer la solidaridad con las personas refugiadas y las comunidades que las acogen. En reconocimiento de que las soluciones en terceros países son una demostración tangible de solidaridad y responsabilidad compartida, su expansión es uno de los cuatro objetivos del Pacto. El Pacto prevé desarrollar una **Estrategia trienal (2019-2021) sobre reasentamiento y vías complementarias** (en adelante, la Estrategia) como un vehículo esencial para aumentar el número de lugares de reasentamiento, ampliar el número de países de reasentamiento y mejorar la disponibilidad y la previsibilidad de las vías complementarias para las

personas refugiadas.

Esta Estrategia de múltiples interesados es el resultado de amplias consultas con una gran cantidad de partes interesadas pertinentes de diferentes regiones y que incluyen Estados, organizaciones no gubernamentales (ONG) nacionales e internacionales, la sociedad civil, actores del sector privado, la academia, actores de carácter confesional, personas refugiadas y otras agencias de la ONU.

Dada la naturaleza multifacética de las soluciones en terceros países, la Estrategia reconoce la necesidad de que los enfoques y la colaboración sean integrales, estén orientados a las soluciones y que trasciendan la comunidad actual de socios que participan en reasentamientos y vías complementarias. La ampliación del reasentamiento y las vías complementarias requiere de un compromiso firme para aprovechar el poder que tienen las alianzas para generar acciones colectivas concretas y resultados mensurables.

Cumplir los objetivos de la Estrategia requerirá el liderazgo de una variedad de actores y un enfoque que incluya a múltiples socios en la promoción de las iniciativas a escala global, regional y nacional. La implementación se fundamentará en el desarrollo de una base de evidencias más sólidas relacionadas con las oportunidades de expansión a lo largo del tiempo.

La Estrategia es una hoja de ruta para la expansión durante los próximos tres años (2019-2021), pero es también un ambicioso plan para el desarrollo de soluciones en terceros países en los próximos 10 años (2019-2028) a través de una visión que seguirá siendo relevante para cumplir los objetivos del Pacto a largo plazo. El Foro Mundial sobre los Refugiados de 2019 será una primera oportunidad para informar sobre el progreso inicial en la implementación de la Estrategia y para impulsar el apoyo futuro a través de los compromisos de los Estados y otras partes interesadas pertinentes.

## VISIÓN

Ampliar las soluciones en terceros países para que a fines de 2028 **tres millones de personas refugiadas se beneficien de la protección y de soluciones eficaces** a través del reasentamiento (**un millón**) en **50 países de reasentamiento** y de las vías complementarias (**dos millones**).

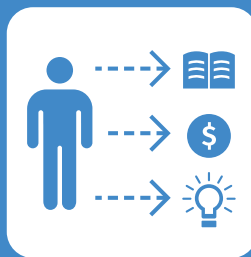
## METAS Y PRIORIDADES



### 1. AUMENTAR EL REASENTAMIENTO:

Nuevos países de reasentamiento y más lugares

- Nuevos países establecen programas de reasentamiento exitosos
- Los programas de reasentamiento son sostenibles y permiten ampliar su escala de aplicación
- Los programas de reasentamiento responden a las necesidades y tienen un impacto máximo en la protección



### 2. PROMOVER LAS VÍAS COMPLEMENTARIAS:

Mejorar el acceso y desarrollar oportunidades

- Desarrollar vías complementarias para la admisión
- Las personas refugiadas tienen acceso a las vías complementarias para la admisión
- Las vías complementarias incluyen salvaguardas de protección y están orientadas a soluciones



### 3. SENTAR LOS CIMIENTOS:

Promover sociedades acogedoras e inclusivas

- Apoyar iniciativas que promueven la creación de sociedades acogedoras e inclusivas
- Lograr que las personas refugiadas se integren satisfactoriamente en sus nuevas sociedades
- El reasentamiento y las vías complementarias contribuyen a fomentar las sociedades inclusivas

# DEFINICIONES CLAVE

---

## LAS SOLUCIONES EN TERCEROS PAÍSES

son vías para reubicar a personas refugiadas de un Estado en el que buscaron protección (**país de acogida**) a un tercer Estado (**país receptor**). Las soluciones en terceros países abarcan toda la gama de vías, incluidos el reasentamiento y las diversas vías complementarias para la admisión de personas refugiadas.

---

## EL REASENTAMIENTO

implica la selección y el traslado de personas refugiadas desde un Estado en el cual han buscado protección (**país de acogida**) hacia un tercer Estado que ha acordado admitirlas —como refugiadas— con permiso de residencia permanente (**país de reasentamiento**). El estatuto proporcionado garantiza la protección contra la devolución y permite que la persona refugiada reasentada y sus dependientes tengan acceso a derechos similares a aquellos que disfrutaban los nacionales. El reasentamiento también conlleva la oportunidad de que las personas se conviertan, con el tiempo, en ciudadanas naturalizadas del país de reasentamiento (véase el [Manual de Reasentamiento del ACNUR](#)).

La identificación y la remisión del ACNUR de una persona refugiada a un país de reasentamiento se conoce como una **solicitud de reasentamiento** del ACNUR, y el traslado de una persona refugiada a un país de reasentamiento después de una solicitud del ACNUR se conoce como una **salida para el reasentamiento**.

---

## LOS PAÍSES DE REASENTAMIENTO

son Estados que ofrecen oportunidades para el traslado y el asentamiento permanente de las personas refugiadas.

---

## LOS PAÍSES DE REASENTAMIENTO NUEVOS Y EMERGENTES

son aquellos Estados que aún no han establecido programas regulares de reasentamiento, pero que han ofrecido lugares de reasentamiento ad hoc o están interesados en establecer programas de reasentamiento en el futuro.

---

## LAS VÍAS COMPLEMENTARIAS PARA LA ADMISIÓN

son vías seguras y reguladas que complementan el reasentamiento de las personas refugiadas al otorgarles una estadia legal en un tercer país que satisface sus necesidades de protección internacional. Son adicionales al reasentamiento y no sustituyen la protección otorgada a las personas refugiadas bajo el régimen de protección internacional. Las vías complementarias incluyen las vías de admisión existentes que pueden solicitar las personas refugiadas elegibles, pero que podrían requerir ajustes operativos que faciliten el acceso a ellas por parte de las personas refugiadas (véase [ACNUR Vías complementarias para la admisión de refugiados - Consideraciones clave](#) (en inglés))

Las vías complementarias, diversas por naturaleza, pueden beneficiar a las personas refugiadas de diferentes maneras en función de sus objetivos específicos. Por ejemplo, algunas vías complementarias para la admisión tales como la **admisión humanitaria**, los **programas de patrocinio privado o comunitario** o las **visas humanitarias** podrían estar destinadas a personas que necesitan protección internacional. Otras vías complementarias para la admisión tales como la **reunificación familiar** o las **oportunidades educativas y laborales**, son vías de entrada o migración que pueden y deben estar cada vez más disponibles para las personas que necesitan protección internacional.

# CONTEXTO

---

En 2016 aumentó vertiginosamente el compromiso con el reasentamiento y las vías complementarias, fortalecido además por la [Declaración de Nueva York para los Refugiados y los Migrantes](#), y evidenciado por la mayor tasa de salidas de reasentamiento en casi dos décadas. En los dos años siguientes crecieron algunos programas de reasentamiento existentes, nuevos países reasentaron personas refugiadas por primera vez y algunas partes interesadas pusieron a prueba y ampliaron vías para admitir personas refugiadas a través de vías complementarias. Hoy, una gama cada vez más amplia de actores está implementando programas de reasentamiento e iniciativas relacionadas con vías complementarias, y se siente un ímpetu por mejorar los enfoques antiguos y probar otros nuevos.

A pesar de estos éxitos el número cada vez mayor de personas refugiadas que necesitan soluciones a largo plazo, junto con la falta de crecimiento sostenible en el reasentamiento y las vías complementarias, se han traducido en que las oportunidades para encontrar soluciones que impliquen a terceros países sigan siendo profundamente inadecuadas. Además, aún no se ha desarrollado el potencial que tienen las soluciones en terceros países para apoyar soluciones integrales para las personas refugiadas en los países de acogida. Con el fin de contribuir de manera eficaz a mejorar el entorno de protección y preservar el espacio de asilo es de vital importancia ubicar, para los países que albergan los mayores números de personas refugiadas durante largos períodos de tiempo, soluciones en terceros países que caigan dentro de la dirección estratégica más amplia de las soluciones integrales.

La Estrategia contempla una serie de aspectos que afectan la expansión del reasentamiento y las vías complementarias:

## REASENTAMIENTO

### [actores limitados, falta de capacidad y un entorno político difícil](#)

En algunos Estados la polémica en torno a cuestiones relacionadas con los refugiados y el asilo en los debates nacionales y una mayor atención a la seguridad nacional han dificultado el establecimiento o la ampliación de los programas. El sistema de reasentamiento está bien desarrollado, pero carece de evidencias que demuestren los beneficios del reasentamiento para los Estados receptores.

Los países de reasentamiento nuevos y emergentes a menudo no tienen las estructuras, el conocimiento ni la experiencia que requiere el gobierno en conjunto para el reasentamiento de personas refugiadas. Los programas suelen enfrentar limitaciones porque los actores locales no tienen la capacidad ni los recursos suficientes.

Se sigue sometiendo a prueba la integridad del sistema de reasentamiento y hay espacio para fortalecer la calidad y la eficiencia de los procesos de reasentamiento, incluso a través del mejor uso de la tecnología. Se necesitan evaluaciones exhaustivas que identifiquen formas innovadoras para mejorar la eficacia y la sostenibilidad de los programas.

La planificación impredecible de los programas o los requisitos operativos rígidos pueden obstaculizar la capacidad de los programas para satisfacer adecuadamente las necesidades de reasentamiento. La falta de alineación con las estrategias integrales de solución, así como la escasa evidencia sobre los beneficios en términos de protección que se derivan del reasentamiento en los países de acogida, significa que no siempre se maximiza su potencial para apoyar respuestas integrales para las personas refugiadas.

Sin embargo, los fundamentos del reasentamiento son firmes. Se ha creado una comunidad sustancial de prácticas a través de las ATCR y diversas iniciativas de múltiples interesados dirigidas al fortalecimiento de las capacidades. Para lograr un crecimiento significativo del reasentamiento será necesario sacar provecho de estos conocimientos especializados, ampliar las alianzas más allá de la comunidad existente, desarrollar de manera sostenible la capacidad de los nuevos actores y promover incentivos para emprender el reasentamiento.



## VÍAS COMPLEMENTARIAS

barreras para el acceso, coordinación limitada y falta de datos

Los sistemas orientados a facilitar el acceso de las personas refugiadas a vías complementarias están menos desarrollados que los que apoyan el reasentamiento. Las personas refugiadas enfrentan una multitud de obstáculos legales, administrativos y prácticos para acceder a vías complementarias; entre ellos, criterios de admisibilidad, requisitos financieros y documentales y dificultades para acceder a embajadas, obtener permisos de salida o encontrar información. Es posible que algunas vías no ofrezcan salvaguardas suficientes para satisfacer las necesidades específicas de protección de las personas refugiadas.

La ampliación de las vías complementarias se ve obstaculizada por la ausencia de orientación operativa de aplicación común y la escasa coordinación entre las partes interesadas clave en todos los sectores, desde el nivel global hasta el local. A pesar del progreso reciente en el desarrollo de vías complementarias, una deficiencia fundamental sigue siendo la carencia de estructuras de coordinación dedicadas a promover, apoyar y crear capacidades para las vías complementarias similares a las que ya existen para el reasentamiento.

La información sobre la disponibilidad y el uso de las vías complementarias está incompleta. Los sistemas actuales no están diseñados para captar información holística sobre los perfiles, habilidades y conocimientos de las personas refugiadas que facilite su acceso a las vías complementarias, ni para captar datos sobre las admisiones de personas refugiadas a través de las vías existentes.

Las alianzas multisectoriales que vinculan a diversos actores, incluidos el sector privado y las instituciones educativas, son fundamentales para la ampliación de las vías complementarias, y, aunque existen algunos ejemplos, su potencial no se ha explorado ni desarrollado por completo. Si bien en los últimos años se ha producido un interés considerable en ampliar las oportunidades que brindan las vías complementarias, la tarea principal por delante es lograr el crecimiento de las vías complementarias de manera sostenible mediante la eliminación de los obstáculos que enfrentan las personas refugiadas para acceder a ellas.

## SOCIEDADES RECEPTORAS

inversión limitada en integración a largo plazo y narrativas que causan disensión

La llegada de un mayor número de personas refugiadas a varios países en los últimos años ha generado una oleada de apoyo de parte de una amplia gama de actores, incluidos ciudadanos, autoridades locales, la sociedad civil y el sector privado. Al mismo tiempo se ha producido una mayor polarización en torno al asilo y se han vuelto más comunes las narrativas perjudiciales relacionadas con las personas refugiadas. Las políticas restrictivas y las enmiendas legislativas introducidas en varios países con el propósito de frenar el acceso de las personas refugiadas a los territorios y al asilo también han afectado el reasentamiento.

La falta de políticas y programas relacionados con la integración y la satisfacción de las necesidades específicas de las personas refugiadas puede exponerlas a situaciones precarias, acentuar las desigualdades dentro de las comunidades y afectar el grado en que las comunidades receptoras respaldan los programas de reasentamiento y las vías complementarias. A pesar del progreso alcanzado en la preparación de las personas refugiadas y las comunidades receptoras para el reasentamiento, es más lo que se puede hacer para gestionar mejor las expectativas y fortalecer la autonomía y la autosuficiencia de las personas refugiadas.

Cada vez se reconoce más que los modelos que implican la participación de miembros de la comunidad en la bienvenida a los recién llegados –como el patrocinio basado en la comunidad– pueden tener un impacto transformador en las comunidades al promover la cohesión social y crear sociedades más acogedoras. Sin embargo, todavía no se aprovecha del todo este impacto transformador porque los ciudadanos no siempre cuentan con vías estructuradas para contribuir, o las iniciativas locales y de base carecen de la legitimidad necesaria para influir en los programas.

Para expandir el reasentamiento y las vías complementarias de manera sostenible son necesarias inversiones a largo plazo en políticas holísticas de integración, oportunidades significativas para que las comunidades locales y las personas refugiadas se conecten entre sí en áreas urbanas y rurales, y narrativas positivas y basadas en la evidencia sobre las personas refugiadas que subrayen los beneficios que traen a los países receptores.

# LA VISIÓN

**DECLARACIÓN DE LA VISIÓN:** Ampliar las soluciones en terceros países para que a fines de 2028 tres millones de personas refugiadas se beneficien de la protección y las soluciones eficaces a través del reasentamiento (un millón) en 50 países de reasentamiento y de las vías complementarias (dos millones).

## Las tres dimensiones de la visión

De acuerdo con el tercer objetivo del Pacto, la visión general de la Estrategia es ampliar el reasentamiento y las vías complementarias y demostrar solidaridad con las personas refugiadas y los países de acogida. La visión de la Estrategia tiene tres dimensiones que, aunque distintas, están interrelacionadas:

**1. Ampliación de la base de actores que participan en el reasentamiento y las vías complementarias.**

La participación de una mayor variedad de países y otras partes interesadas en el reasentamiento y las vías complementarias.

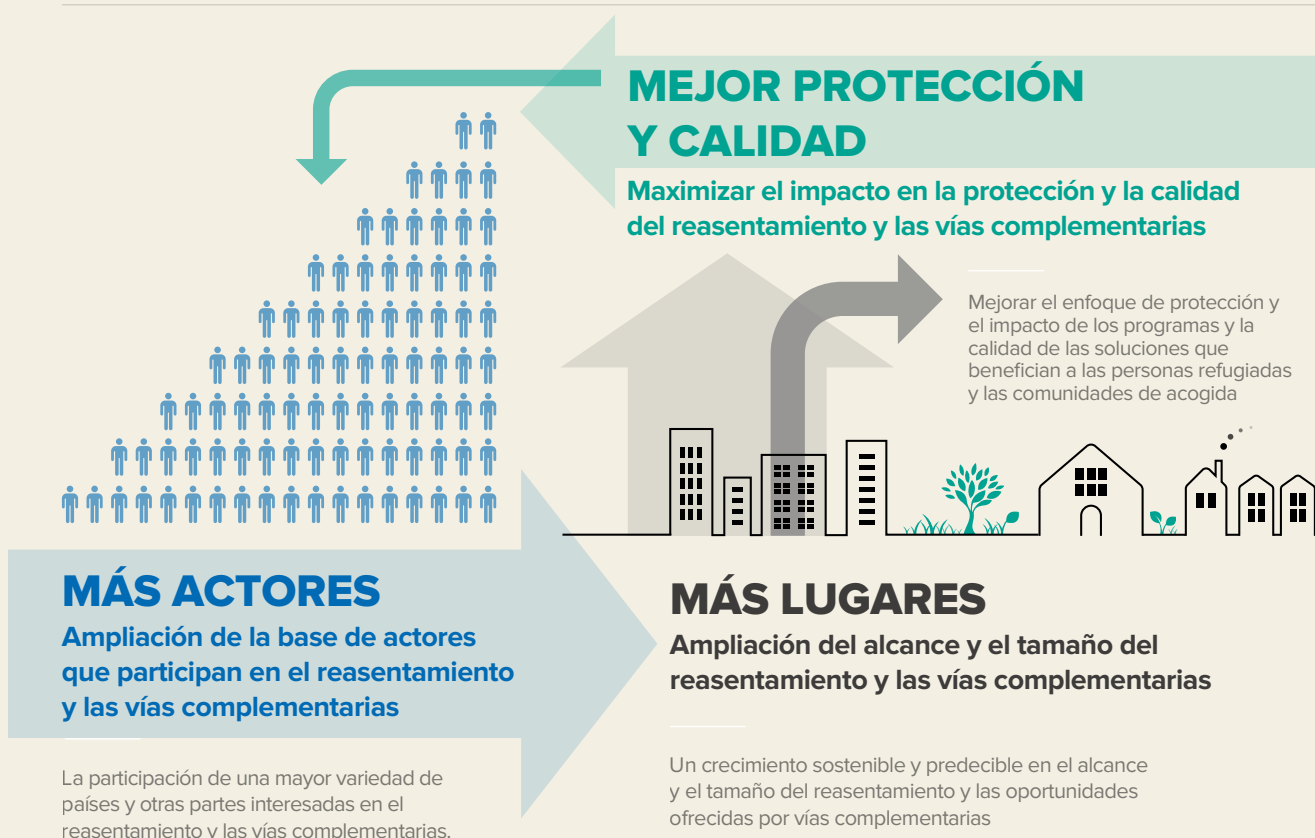
**2. Ampliación del alcance y el tamaño del reasentamiento y las vías complementarias.**

Un crecimiento sostenible y predecible en el alcance y el tamaño del reasentamiento y las oportunidades ofrecidas por vías complementarias.

**3. Maximizar el impacto en la protección y la calidad del reasentamiento y las vías complementarias.**

Mejorar el enfoque de protección y el impacto de los programas, así como la calidad de las soluciones que benefician a las personas refugiadas y las comunidades de acogida.

## Las tres dimensiones de la visión



## La visión en números

La ampliación del reasentamiento y las vías complementarias es un proceso incremental a largo plazo. La Estrategia será relevante para el cumplimiento de los objetivos del Pacto mucho más allá de 2021. El progreso hacia el logro de la visión se medirá a través de hitos clave, entre otros al final del período de tres años (2021) y en el segundo Foro (2023), con la meta de materializar la visión para fines de 2028.

## Indicadores clave para lograr la visión

En consonancia con la naturaleza multidimensional de la Estrategia y el [Marco de indicadores del Pacto](#) (en inglés), se utilizarán los siguientes indicadores principales para medir el progreso hacia la visión:

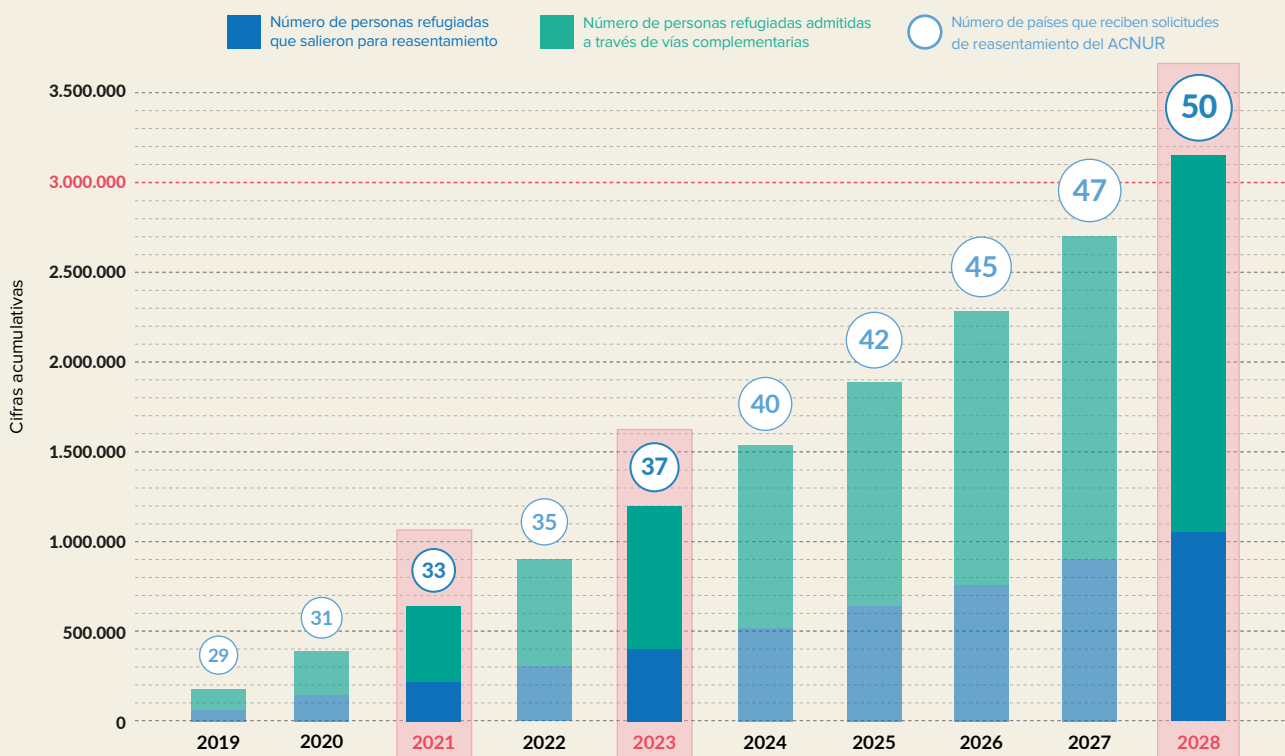
- Número de personas refugiadas que salieron para reasentamiento
- Número de países que reciben solicitudes de reasentamiento del ACNUR
- Número de personas refugiadas admitidas a través de vías complementarias.

La identificación y la remisión del ACNUR de una persona refugiada a un país de reasentamiento se conoce como una **solicitud de reasentamiento** del ACNUR, y el traslado de una persona refugiada a un país de reasentamiento después de una solicitud del ACNUR se conoce como una **salida para el reasentamiento**.

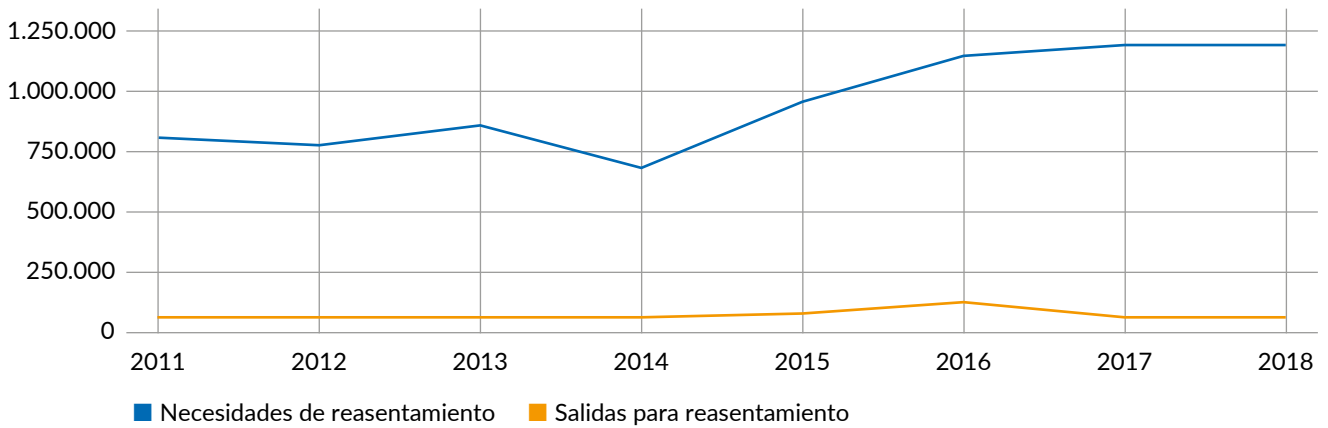
## Base de referencia y objetivo de reasentamiento

Si bien la proyección de necesidades globales de reasentamiento ha alcanzado más de 1,4 millones para 2020, solo 55.680 personas refugiadas con solicitudes de reasentamiento presentadas por ACNUR fueron reasentadas en 2018. La Figura 2 muestra una visión general de la brecha entre las necesidades de reasentamiento y las salidas anuales de reasentamiento después de una solicitud del ACNUR. Solucionar esta brecha requerirá un aumento sustancial en el número de personas refugiadas reasentadas en terceros países. La Estrategia prevé que, para finales de 2028, **1 millón de personas refugiadas saldrán para reasentamiento luego de las solicitudes presentadas por el ACNUR**.

Figura 1. Soluciones en terceros países para 3 millones de personas refugiadas a fines de 2028



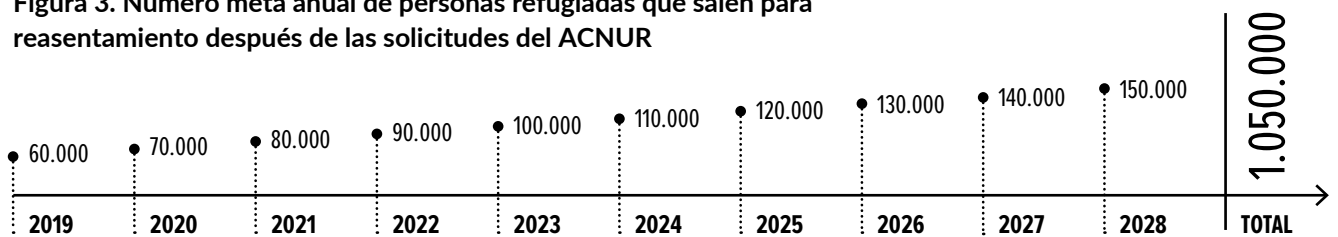
**Figura 2. Brecha entre las necesidades anuales de reasentamiento y las salidas después de las solicitudes del ACNUR**



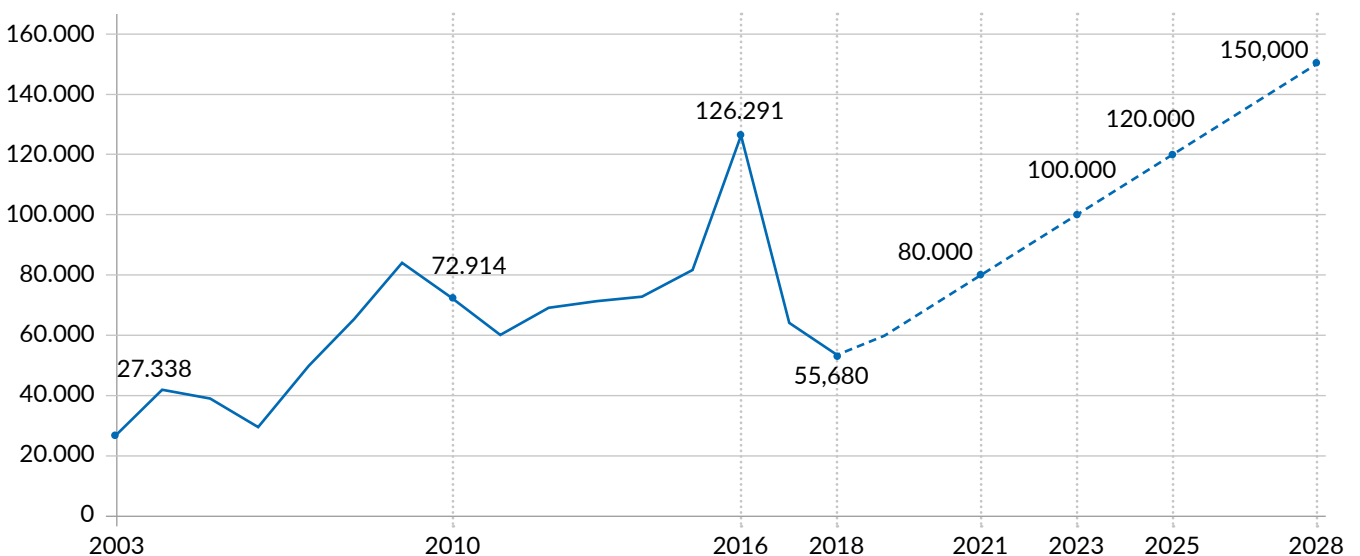
Es posible lograr la visión con 60.000 salidas de reasentamiento anuales en 2019 seguidas de un aumento incremental de 10.000 salidas por año hasta finalizar con 150.000 en 2028 (véanse las Figuras 3 y 4). Gracias a este aumento gradual se estima que, con 2019 como punto de partida, una cifra total de 210.000 personas refugiadas serán reasentadas para finales de 2021, 400.000 para finales de 2023 y más de 1 millón para finales de 2028 (véase la Figura 1).

Si bien cierta cantidad de personas refugiadas podría acceder a los programas de reasentamiento estatales sin mediación de una solicitud del ACNUR, el objetivo planteado de reasentamiento se restringe a personas refugiadas presentadas por ACNUR para así garantizar la comparabilidad de los datos a lo largo del tiempo.

**Figura 3. Número meta anual de personas refugiadas que salen para reasentamiento después de las solicitudes del ACNUR**



**Figura 4. Número anual de personas refugiadas que salen para reasentamiento después de solicitudes del ACNUR**



## Base de referencia y objetivo de países de reasentamiento

Para lograr la visión se necesitará ampliar el número de países de reasentamiento. En 2018 el ACNUR presentó a 29 países personas refugiadas para su reasentamiento. Esta cifra ha fluctuado con el tiempo, desde un mínimo de 20 países en 2006 hasta un máximo de 35 países en 2016 y 2017.

Con la línea de base actual de 29 países, un objetivo ambicioso pero realista es aumentar a **50 los países que reciban solicitudes de reasentamiento del ACNUR en 2028**. Con un aumento incremental de dos o tres nuevos países de reasentamiento por año se estima que 33 países recibirán solicitudes de reasentamiento del ACNUR en 2021; 37 en 2023; 50 en 2028 (ver figuras 5 y 6).

## Base de referencia y objetivo de las vías complementarias

En consonancia con el principio de adicionalidad que fundamenta las vías complementarias, la Estrategia adopta un objetivo independiente para las vías complementarias cuyo cumplimiento se buscará alcanzar en paralelo con el objetivo de reasentamiento.

A diferencia del reasentamiento, no hay datos de referencia globales disponibles sobre las vías complementarias. Sin embargo, el informe conjunto de ACNUR-OCDE [Vías seguras para las personas refugiadas](#) (en inglés) ofrece una referencia indicativa. Se centra en los permisos de primera entrada otorgados para fines familiares, de estudio o empleo en países de destino de la OCDE entre 2010 y 2017 a ciudadanos de Afganistán, Eritrea, Irak, Somalia y Siria. Durante el período del informe estas cinco nacionalidades representaron más de la mitad de las personas refugiadas de todo el mundo. Según el informe, los ciudadanos de estos países, no necesariamente todos ellos personas refugiadas, obtuvieron un total de 566.900 permisos de primera residencia. Durante el mismo período, 282.700 personas

Figura 5. Número meta de países que reciben solicitudes de reasentamiento del ACNUR por año

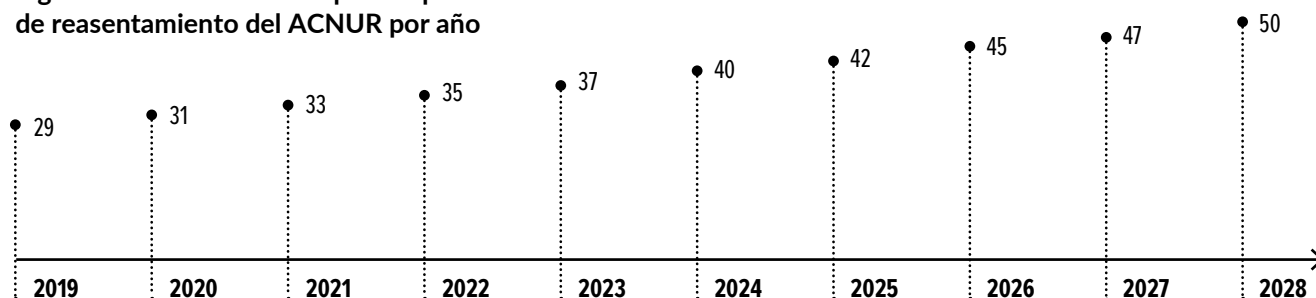
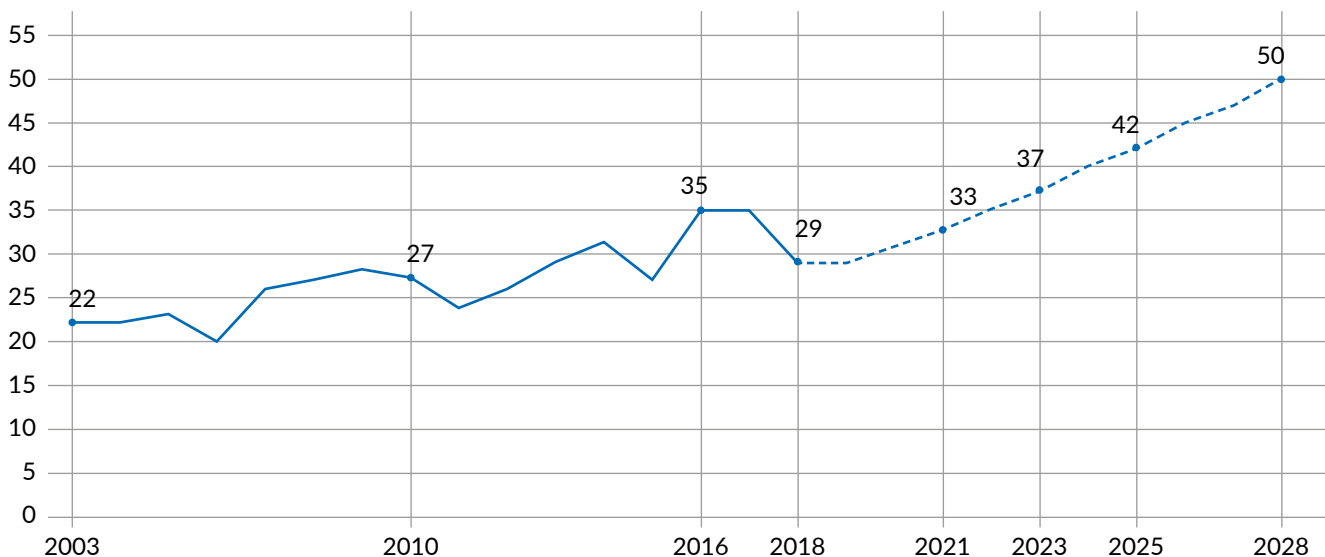


Figura 6. Número de países que reciben solicitudes de reasentamiento del ACNUR por año





📷 Suiza, 2018. Cuando Ghaleb y Shuk decidieron huir de Siria con sus cuatro hijos y las dos hermanas de Ghaleb, Fatima y Salwa, el grupo familiar fue separado cuando Salwa y su hijo mayor, Abdualrahman, perdieron al resto de la familia mientras intentaban cruzar la frontera hacia Turquía. Ghaleb y Shuk se vieron obligados a tomar la difícil decisión de continuar su huida dejando atrás a una parte de su familia y llegaron a Suiza en octubre de 2014 a través de la ruta de los Balcanes. Tres años después toda la familia se reunió finalmente en Thun, Suiza, gracias a una decisión del Gobierno suizo. Con el apoyo de la Cruz Roja Suiza también fue aprobada una solicitud de visas humanitarias para las tías del joven. ©ACNUR/Mark Henley

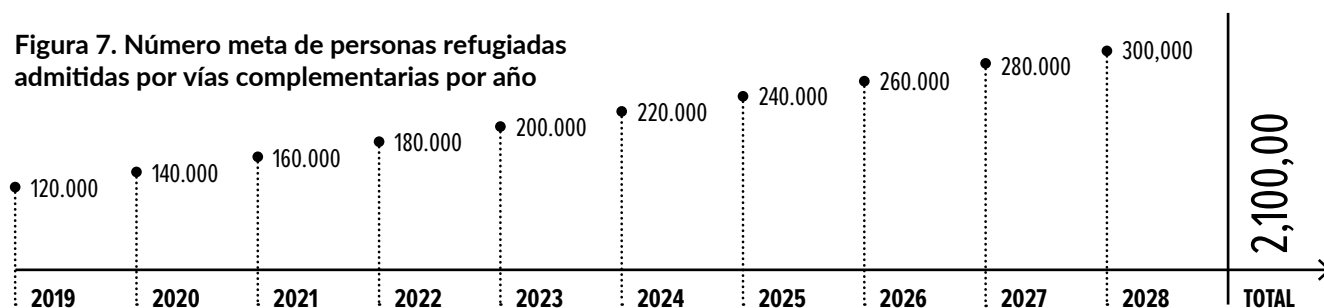
refugiadas de las mismas cinco nacionalidades fueron reasentadas en países de la OCDE después de presentada una solicitud del ACNUR. Esto representa una **relación de 2:1** en comparación con los permisos de primera residencia.

Aunque reconoce las limitaciones de los datos disponibles, en ausencia de otros datos comparables la Estrategia utiliza la proporción de 2:1 para establecer el objetivo global de vías complementarias. La mayor proporción de vías complementarias demuestra su potencial para ampliar las soluciones para las personas refugiadas que impliquen a terceros países. Esto, sin embargo, no le resta valor a la necesidad fundamental de aumentar paralelamente el reasentamiento, dada su función como herramienta de protección indispensable para las personas refugiadas que están en mayor riesgo.

Con base en la proporción 2:1, la Estrategia prevé que **2 millones de personas refugiadas serán admitidas a través de vías complementarias para fines de 2028**. El objetivo anual de vías complementarias aumentará gradualmente a 20.000 personas por año durante el período de diez años que comienza en 2019 (véase la Figura 7). A través de este aumento se estima que para fines de 2021 se admitiría una cifra acumulada de 420.000 personas refugiadas a través de vías complementarias, 800.000 para fines de 2023 y más de 2 millones para 2028 (véase la Figura 1).

La implementación y la medición del avance hacia la meta de vías complementarias dependerá del desarrollo de una base de evidencia más sólida. Esta es un área prioritaria que la Estrategia plantea enfrentar a través de las diversas acciones de habilitación. La meta también estará sujeta a revisiones periódicas a medida que mejoren los datos sobre las vías complementarias.

**Figura 7. Número meta de personas refugiadas admitidas por vías complementarias por año**



# PRINCIPIOS RECTORES

---

La Estrategia se regirá por los principios delineados en los párrafos 5 y 6 del Pacto. Se fundamenta en el régimen internacional de protección de las personas refugiadas y en los principios, políticas y normas de protección de las personas refugiadas existentes, incluidos los relativos al reasentamiento y las vías complementarias.

Los siguientes principios serán esenciales para la implementación exitosa de la Estrategia:



## PROTECCIÓN

El reasentamiento es una herramienta inestimable para darles protección internacional a las personas refugiadas cuya vida, libertad, seguridad, salud u otros derechos humanos fundamentales están en riesgo en el país donde inicialmente buscaron protección. Las vías complementarias deben diseñarse e implementarse de tal manera que salvaguarden los derechos de las personas refugiadas y sus necesidades de protección internacional.



## SOLUCIONES DURADERAS

El reasentamiento ofrece un resultado permanente para satisfacer las necesidades de protección de las personas refugiadas. Las vías complementarias pueden proporcionarles inicialmente a las personas refugiadas facilidades para una estadía temporal, pero también pueden ser parte de un enfoque progresivo de solución y ayudar a cumplir el objetivo de mejorar la autosuficiencia de las personas refugiadas.



## DISTRIBUCIÓN DE LA RESPONSABILIDAD

Las soluciones que implican a terceros países son mecanismos de distribución de la carga y la responsabilidad dirigidos a proteger y ayudar de mejor manera a las personas refugiadas y apoyar a los países y las comunidades de acogida.



## ADICIONALIDAD DE LAS VÍAS COMPLEMENTARIAS

Las vías complementarias son adicionales al reasentamiento y deberían llevar a un aumento neto general en el número de soluciones para personas refugiadas en terceros países.



## NO DISCRIMINACIÓN

Las personas refugiadas deben ser tratadas con igualdad y tener una perspectiva justa de acceso a las soluciones en terceros países, independientemente de su edad, género y otras características.



## UNIDAD FAMILIAR

En las soluciones en terceros países los miembros de una familia deben considerarse conjuntamente y se les deben proporcionar vías legales seguras para que pueda reunirse.



📷 Estados Unidos, 2019. Habso Mohamud, de 24 años, autora de libros infantiles y ex refugiada somalí, después de firmarle su libro “Solo se necesita un sí” a una joven lectora en una escuela secundaria en las afueras de Washington, DC. Nasra, una niña que es la heroína de la historia quiere ayudar a las personas sin hogar, alimentar a las personas hambrientas y hacer que de los árboles crezcan libros para que todos puedan leer. Habso está de gira por EE. UU. para promocionar su libro, en el que desafía los estereotipos sobre las personas refugiadas. ©ACNUR/Arielle Moncure





# ENFOQUES Y HERRAMIENTAS ESTRATÉGICOS

---

Durante la implementación de la Estrategia se emplearán los siguientes enfoques y herramientas transversales.



## PROMOCIÓN

Un aspecto central de la Estrategia es fomentar la legislación, las políticas, los sistemas y las prácticas que apoyan la ampliación del reasentamiento y las vías complementarias. El diseño de las acciones de promoción debe fundamentarse en una sólida base de evidencia, la construcción de alianzas y comunicaciones estratégicas capaces de inspirar acciones que impulsen el cambio. La promoción conducirá a un mayor apoyo y liderazgo político en todos los niveles, pero también a la participación de nuevos defensores del reasentamiento, las vías complementarias y la protección de las personas refugiadas en general.



## ENFOQUES MULTISECTORIALES CON MÚLTIPLES INTERESADOS

Lograr la ampliación del reasentamiento y las vías complementarias requiere el compromiso, los conocimientos especializados y los recursos de diversas partes interesadas. Si bien ACNUR desempeñará una función catalizadora y de liderazgo, la Estrategia promueve las acciones colectivas, la colaboración intersectorial y los modelos que permitan la participación inclusiva y las alianzas innovadoras entre múltiples interesados.



## PARTICIPACIÓN SIGNIFICATIVA DE LAS PERSONAS REFUGIADAS

Uno de los propósitos de la Estrategia es empoderar a los individuos y las comunidades para que promuevan cambios, ejerzan sus derechos y cumplan con sus obligaciones. Se promoverán enfoques e iniciativas que van desde la consulta hasta las alianzas y el diseño conjunto con el fin de alentar la acción individual, superar las barreras a la participación y apoyar a las personas como agentes de cambios positivos y proactivos.



## FORTALECIMIENTO DE LAS CAPACIDADES

Para que la Estrategia tenga éxito es fundamental fortalecer las capacidades de las comunidades y las personas, las instituciones y la infraestructura. A través de herramientas personalizadas, comisiones de servicios, iniciativas e innovación entre pares, las iniciativas para el desarrollo de capacidades establecerán y fortalecerán los sistemas y la gobernanza, liberarán el potencial y prepararán a las partes interesadas para iniciar y desarrollar los programas.



## DATOS Y EVIDENCIAS

Los datos y las evidencias son fundamentales para evaluar la disponibilidad y accesibilidad de las vías complementarias, así como la eficiencia, eficacia y sostenibilidad de los programas de reasentamiento. Los enfoques basados en la evidencia fundamentarán la comunicación estratégica y la promoción significativa para demostrar las contribuciones económicas y sociales que aportan las personas refugiadas en los países de acogida y receptores.



## INNOVACIÓN

La Estrategia prioriza las innovaciones con mayor potencial para lograr su visión y cumplir sus objetivos. Se necesitan innovaciones científicas, tecnológicas, sociales, comerciales y financieras para atender mejor a las personas refugiadas y las comunidades. La Estrategia pone especial énfasis en las innovaciones inclusivas que implican acciones desde la base y se fundamentan en la creatividad individual.



## OBJETIVO 1: AUMENTAR EL REASENTAMIENTO

Nuevos países de reasentamiento y más lugares

El Pacto resalta la importancia que tiene el reasentamiento en la distribución de la carga y la responsabilidad. El propósito del Objetivo 1 es expandir la base, el alcance, el tamaño y la calidad del reasentamiento. Esto significa aumentar el número de lugares en los programas existentes, ampliar el número de países de reasentamiento y también mejorar el impacto de la protección, la eficiencia y la sostenibilidad de los programas.

El Objetivo 1 se centrará en la creación de capacidades en los países de reasentamiento nuevos y existentes, el fortalecimiento de la eficiencia y la integridad de los procesos, el compromiso de los actores que tradicionalmente no participan en el reasentamiento y el mejor uso de la evidencia para generar la ampliación necesaria.

### BRECHAS QUE ABORDA EL OBJETIVO 1

- Los compromisos recientes no se han traducido en un crecimiento sostenible del programa global de reasentamiento

- Los países de reasentamiento nuevos y emergentes no siempre tienen los marcos legales y políticos, los sistemas y las capacidades para emprender el reasentamiento

- Limitaciones en la previsibilidad, la planificación plurianual y los recursos de los programas

- Los programas podrían no responder a las necesidades y enfrentar desafíos en términos de integridad

📍 Líbano, 2018. Zain Al Raffeaa, sentado con su padre Ali y su hermana Iman mientras se preparan para salir de Beirut hacia Hammerfest en Noruega. En 2018 Zain viajó al Festival de Cine de Cannes junto a la directora libanesa Nadine Labaki, donde la película que él protagonizó, Capharnaum, ganó el prestigioso Premio del Jurado. Zain y su familia se mudaron a Noruega como parte del programa de reasentamiento del ACNUR. ©ACNUR/Sam Tarling

## OBJETIVO 1

### Prioridades estratégicas

#### Países adicionales establecen programas de reasentamiento exitosos

##### RESULTADOS ESPERADOS

- ✔ Un aumento en el número de países que reciben solicitudes de reasentamiento del ACNUR;
- ✔ Los programas nuevos y emergentes tienen los marcos, sistemas y procedimientos necesarios para reasentar con éxito a personas refugiadas.

#### Los programas de reasentamiento son sostenibles y permiten ampliar su escala de aplicación

##### RESULTADOS ESPERADOS

- ✔ Un aumento en el número de personas refugiadas que salen hacia su reasentamiento;
- ✔ Los programas crecen, son sostenibles y ofrecen soluciones de calidad a las personas refugiadas;
- ✔ Los países cuentan con sistemas para monitorear y evaluar los programas y pueden enfrentar los desafíos que afectan su eficacia y sostenibilidad.

#### Los programas de reasentamiento responden a las necesidades identificadas y tienen un impacto máximo en la protección

##### RESULTADOS ESPERADOS

- ✔ Los programas están centrados en la protección, son predecibles, diversos y flexibles y pueden responder eficazmente a las necesidades de reasentamiento identificadas por el ACNUR;
- ✔ Los procesos son eficientes e incluyen salvaguardas para la integridad.

## OBJETIVO 1

### Acciones habilitadoras

#### 1 Emplear la Iniciativa conjunta de ACNUR-OIM sobre reasentamiento y vías complementarias sostenibles (SRCPI) para fortalecer las capacidades de los programas de reasentamiento nuevos y existentes, a través de:

- El mapeo de potenciales países de reasentamiento nuevos y de las capacidades de los países existentes, la identificación de las necesidades de apoyo relacionadas con la madurez de los programas y el desarrollo de planes de acción entre múltiples interesados para construir o ampliar los programas;
- El intercambio de conocimientos técnicos entre los Estados y las partes interesadas a través de ejercicios estratégicos de hermanamiento y otras herramientas;
- Materiales de capacitación orientados a desarrollar las capacidades de los Estados y los socios a nivel político, técnico y operativo;
- Apoyo a los Estados y partes interesadas pertinentes para establecer sistemas de monitoreo y evaluación.

La SRCPI del ACNUR y la OIM es una nueva iniciativa que tiene como objetivo desarrollar la capacidad de los programas de reasentamiento nuevos y existentes y de los programas de vías complementarias a través de las lecciones aprendidas del Mecanismo de Apoyo Conjunto a Países de Reasentamiento Emergentes (ERCM, por sus siglas en inglés).

#### 2 Usar la innovación para mejorar la eficiencia y la integridad de los programas, a través de:

- Modalidades y herramientas de procesamiento de casos simplificadas para monitorear el progreso global hacia los objetivos de número de solicitudes y tiempos de procesamiento;
- Medidas antifraude mejoradas en todos los procesos de gestión de casos, incluso a través del intercambio de datos biométricos;
- La transferencia digital segura de los datos cifrados de los casos de reasentamiento;



📍 Portugal, 2018. Seis familias de personas refugiadas llegan al aeropuerto de Lisboa, donde el personal del ACNUR se reunió con ellas para completar la documentación necesaria. Las autoridades municipales y diversas ONG de todo Portugal apoyan a las personas refugiadas con vivienda y necesidades básicas mientras aprenden el idioma y consiguen empleo. Tienen acceso a asistencia médica, educación y formación profesional y técnica. ©ACNUR/Jose Ventura

- 🔗 Tecnología digital como parte de los procesos de identificación del ACNUR y acceso compartido con los socios de protección a los sistemas de gestión de casos, cuando sea factible;
- 🔗 Plataformas digitales y basadas en la web para intercambiar información precisa y actualizada con las personas refugiadas que se encuentran en el proceso de reasentamiento.

Actualmente, ACNUR está probando [sistemas y procesos para compartir datos biométricos](#) con los Estados y mejorar así la integridad del proceso de reasentamiento y apoyar la verificación de la identidad.

### 3 Fortalecer la participación significativa de las personas refugiadas en el reasentamiento para mejorar su calidad, a través de:

- 🔗 Herramientas de evaluación y retroalimentación codiseñadas e implementadas con personas refugiadas;
- 🔗 Apoyo a los defensores de las personas refugiadas, incluso a través de una mayor participación de las personas refugiadas en foros de reasentamiento nacionales y mundiales como las ATCR;
- 🔗 La participación de las personas refugiadas en el emparejamiento relacionado con la colocación dentro del país de reasentamiento.

El [Congreso de Refugiados](#) es una organización de defensa y asesoramiento compuesta por personas refugiadas de todos los Estados Unidos que apoyan el programa de reasentamiento y los esfuerzos para construir sociedades acogedoras e inclusivas.

#### **4** Desarrollar alianzas de gran alcance a escala nacional para ampliar los programas; esto incluye:

- Alianzas con el sector privado, agencias de servicios sociales y sus fundaciones filantrópicas para promover el reasentamiento, facilitar el empleo de las personas refugiadas o proporcionar fondos o apoyo para la prestación de servicios para las personas refugiadas reasentadas, incluidos servicios de vivienda, educación y salud;
- Alianzas con instituciones educativas para proporcionar capacitación en idiomas y oportunidades de estudio para las personas refugiadas reasentadas o en proceso de reasentamiento.

En varios países de reasentamiento el programa [Airbnb Open Homes](#) proporciona soluciones de alojamiento de corto plazo para personas refugiadas reasentadas.

#### **5** Utilizar enfoques basados en datos y evidencia para mejorar el impacto de los programas en la sostenibilidad y la protección, a través de:

- La recopilación de datos en los países de acogida para medir y evaluar los beneficios en términos de protección derivados del reasentamiento para aquellas personas refugiadas no reasentadas y el desarrollo de un conjunto de evidencias sobre este impacto<sup>1</sup>;
- El desarrollo de evidencia sobre el papel de las redes transnacionales de apoyo social dirigidas por personas refugiadas reasentadas que benefician a personas refugiadas en países de acogida que no están reasentadas;
- Alianzas con la academia –por ejemplo, a través de la Red Académica Mundial del Pacto– para desarrollar investigaciones sobre reasentamiento que sean estratégicas y relevantes y puedan conducir a acciones concretas;
- Alianzas con instituciones académicas y de investigación para apoyar el desarrollo de herramientas y enfoques para el monitoreo y la evaluación de programas.

Un estudio longitudinal del reasentamiento en el Reino Unido producido por el Centro de Sussex para la Investigación de la Migración titulado [Optimización del reasentamiento de personas refugiadas en el Reino Unido: Un análisis comparativo](#) (en inglés), analiza la sostenibilidad del programa de reasentamiento y promueve la participación significativa de las personas refugiadas mediante su contratación como investigadores.

#### **6** Buscar modelos de financiamiento innovadores y nuevas fuentes de fondos para ampliar los programas sostenibles, a través de:

- El uso de modelos innovadores de financiación, incluidos modelos que impliquen la contrapartida, por parte de fondos privados, de recursos aportados por los gobiernos;
- El compromiso de los actores de desarrollo en la provisión de apoyo financiero para el reasentamiento;
- Apoyo a la capacidad operativa del ACNUR en el reasentamiento y las funciones relacionadas con la protección; por ejemplo, a través de mecanismos como el Plan de despliegue de personal en operaciones de reasentamiento, mediante el cual las ONG socias proporcionan recursos humanos flexibles que apoyan el proceso de reasentamiento del ACNUR.

[El Comité Internacional de Rescate \(IRC\)](#) ha desarrollado modelos de financiación capaces de utilizar una combinación de fondos públicos y privados a través de inversiones de impacto social que cubren los costos iniciales asociados con el reasentamiento.

<sup>1</sup> Estas acciones se centran en construir una base de evidencia sobre el impacto del reasentamiento en los países de acogida. Los datos y la evidencia sobre las contribuciones de las personas refugiadas en las sociedades receptoras se incluyen dentro de las acciones del Objetivo 3.



## OBJETIVO 2: PROMOVER LAS VÍAS COMPLEMENTARIAS

Mejorar el acceso y desarrollar oportunidades

El Pacto enfatiza la necesidad de poner vías complementarias a disposición de las personas refugiadas de una manera más sistemática. Si bien el reasentamiento es una herramienta importante para satisfacer las necesidades de protección de las personas refugiadas en mayor riesgo, las vías complementarias pueden ampliar las soluciones en terceros países, aliviar la presión sobre los países de acogida y mejorar la autosuficiencia de las personas refugiadas mediante el desarrollo de sus capacidades para lograr una solución duradera.

El Objetivo 2 se centrará en un mayor acceso de las personas refugiadas a las vías complementarias existentes, una base de evidencia sólida y un diseño coordinado de los sistemas que permita la participación de todos los socios pertinentes.

### BRECHAS QUE ABORDA EL OBJETIVO 2

- A menudo las personas refugiadas no tienen acceso a vías complementarias o estas no incluyen las salvaguardas de protección necesarias

- La ausencia de estructuras de coordinación que promuevan y apoyen el desarrollo de vías complementarias.

- No se han explorado ni desarrollado completamente las alianzas multisectoriales de amplio alcance necesarias para las vías complementarias

- Datos incompletos sobre la disponibilidad y el uso de las vías complementarias

Kenia, 2018. ACNUR ayuda a este joven padre a estudiar en una universidad canadiense. Abdikadir Bare Abikar, un maestro voluntario de 29 años de la Escuela Secundaria Ifo en el campamento de refugiados de Dadaab, enseña en el laboratorio de informática. Es uno de los pocos afortunados seleccionados para recibir una beca para obtener una maestría en educación en la Universidad de York en Toronto, Canadá, con el apoyo de los socios académicos del ACNUR Windle International y Borderless Higher Education. Abdikar, que está casado y tiene tres hijos, huyó del conflicto en Somalia siendo huérfano de 10 años y vivió en el campamento de refugiados de Dadaab con su hermano mayor, quien lo apoyó para que asistiera a la escuela. ©ACNUR/Anthony Karumba

## OBJETIVO 2

### Prioridades estratégicas

#### Desarrollar vías complementarias para la admisión

##### RESULTADOS ESPERADOS

- Se ponen a prueba, evalúan y amplían nuevos programas de vías complementarias.

#### Las personas refugiadas tienen acceso a vías complementarias para la admisión

##### RESULTADOS ESPERADOS

- Un aumento en el número de personas refugiadas admitidas a través de vías complementarias;
- Los Estados y el ACNUR mejoran la recopilación y el análisis de datos sobre la disponibilidad y el uso de las vías complementarias;
- Las vías complementarias toman en consideración la situación específica de las personas refugiadas y se identifican y resuelven las barreras legales, administrativas y prácticas que limitan el acceso de las personas refugiadas.

#### Las vías complementarias incluyen salvaguardas de protección y están orientadas a soluciones

##### RESULTADOS ESPERADOS

- Las vías complementarias responden a las necesidades de protección internacional de las personas refugiadas y permiten su acceso a derechos y servicios;
- Las vías complementarias forman parte de un enfoque progresivo de soluciones y contribuyen al objetivo de mejorar la autosuficiencia de las personas refugiadas.

## OBJETIVO 2

### Acciones habilitadoras

#### 1 Utilizar grupos de trabajo compuestos por múltiples interesados y específicos para cada vía para impulsar la ampliación, a través de:

- La identificación de países, regiones, alianzas e iniciativas de alto potencial que puedan desarrollar la vía pertinente mediante el mapeo de las oportunidades existentes;
- Compromisos de Estado a Estado, liderados por un Estado Campeón, para movilizar el apoyo político para cada vía y apoyar iniciativas regionales;
- Fortalecimiento de capacidades y recursos de los actores nacionales y locales, incluso de los nuevos socios y alianzas, para iniciar, diseñar e implementar programas;
- Programas piloto para evaluar la coordinación entre socios en los países receptores y de acogida; e identificar y resolver las barreras de acceso y evaluar y compartir las lecciones aprendidas.

[La Iniciativa Global para el Patrocinio de Refugiados](#) (GRSI, por sus siglas en inglés) es un modelo de alianza entre múltiples interesados multisectoriales que ha tenido éxito en el desarrollo de capacidades y la promoción del patrocinio comunitario de personas refugiadas.

#### 2 Crear un grupo de trabajo sobre vías complementarias que forme parte de las ATCR y esté orientado a impulsar el establecimiento de normas, el desarrollo de sistemas y la coordinación, a través de:

- Acciones coherentes entre los diversos actores que participan en la implementación y la promoción de vías complementarias con el fin de ampliar el acceso a las personas refugiadas;
- El desarrollo de políticas y el establecimiento de normas para las vías complementarias, incluida la integración de salvaguardas de protección y medidas de integridad en los programas;
- El establecimiento de una comunidad global de práctica que documente y comparta los éxitos y las formas de superar los desafíos;



📍 Brasil, 2018. Salsabil Matouk, de 32 años, nació en un pequeño pueblo de Siria, pero ahora vive con su familia en la ciudad más grande de Brasil, Sao Paulo. En el taller “Empoderando a las mujeres refugiadas”, apoyado por ACNUR, Salsabil recibió la tutoría necesaria para emprender su propio negocio. Salsabil es ahora la propietaria de Salsabil Kitchen, un servicio de catering de platos tradicionales árabes, que complementa los ingresos familiares. ©ACNUR/Erico Hiller

- 📍 La promoción de vías complementarias a escala mundial, regional y nacional, a través de enfoques coordinados y conjuntos de promoción;
- 📍 El desarrollo de pactos sobre vías complementarias, cuando sea factible, entre países de acogida y receptores que les permitan a las personas refugiadas y a los ciudadanos de los países de acogida acceder a vías complementarias en países receptores.

A través del [Grupo de Trabajo sobre Reasentamiento](#), ACNUR, los Estados y las ONG han trabajado conjuntamente para desarrollar políticas, establecer sistemas y crear capacidades en áreas como, por ejemplo, la integridad y la integración.

### **3 Fortalecer la participación de las personas refugiadas en las vías complementarias para facilitar su acceso a ellas, a través de:**

- 📍 La participación de las personas refugiadas en el desarrollo y el diseño de vías complementarias; por ejemplo, mediante consultas sobre las barreras al acceso específicas en cada contexto y el codiseño de herramientas para recopilar y evaluar la retroalimentación aportada por las personas refugiadas;
- 📍 El desarrollo de sistemas y procesos a los que las personas refugiadas puedan acceder de forma autónoma e independientemente de cualquier requisito institucional;
- 📍 Información sobre las oportunidades de vías complementarias comunicadas a personas refugiadas por personas refugiadas y comunidades de la diáspora;



- El desarrollo de herramientas de identidad digital que les permitan a las personas refugiadas mapear y actualizar información relacionada con sus perfiles, habilidades y conocimientos;
- Mecanismos financieros tales como fondos o préstamos para personas refugiadas para facilitar su acceso a vías complementarias.

En alianza con el ACNUR, [Talento sin Fronteras](#), una iniciativa de la sociedad civil, ha desarrollado un catálogo de talentos para facilitar el empleo de personas refugiadas en terceros países a través de planes de movilidad laboral.

#### **4 Utilizar datos y herramientas innovadoras para facilitar el acceso de las personas refugiadas, a través de:**

- El desarrollo de mecanismos estatales y del ACNUR para recopilar y analizar datos exhaustivos sobre la disponibilidad y el uso de vías complementarias;
- Sistemas de datos mejorados para capturar información sobre personas refugiadas, sus perfiles, habilidades y conocimientos;
- Herramientas para emparejar los perfiles y las habilidades de las personas refugiadas con las oportunidades existentes en vías complementarias;
- Herramientas digitales y otras herramientas de comunicación para hacer que la información sobre las vías complementarias esté más ampliamente disponible para las personas refugiadas;
- Plataformas en línea y otras basadas en la web para ayudar a que las personas refugiadas tengan acceso a recursos educativos, lingüísticos y de desarrollo de habilidades como preparación para las vías complementarias;
- Desarrollo de herramientas para monitorear y evaluar los programas de vías complementarias.

El informe conjunto ACNUR-OCDE [Vías seguras para los refugiados](#) (en inglés) es un primer paso para la recopilación de datos sobre la disponibilidad y el uso de las vías complementarias; con el objetivo de mejorar la evidencia, cada dos años se publicará un mapeo y análisis de este tipo.

#### **5 Fortalecer la capacidad de los actores pertinentes para facilitar el acceso de las personas refugiadas, a través de:**

- Creación de capacidades en los Estados, ACNUR y los socios a escala nacional para facilitar el acceso de las personas refugiadas a vías complementarias, incluso a través de la SRCPI;
- Inversión en sistemas que faciliten el intercambio de información y los mecanismos de canalización entre el ACNUR, los Estados y otros actores para emparejar a las personas refugiadas con las oportunidades;
- Capacidad operativa flexible del ACNUR en el terreno mediante el recurso a expertos idóneos para cada propósito;
- Trabajar con las autoridades, consulados y embajadas en los países de acogida para resolver los obstáculos administrativos y prácticos para el acceso, como la disponibilidad de documentos de viaje, certificación de habilidades y educación, o la emisión de permisos de salida;
- Colaboración con iniciativas que ofrezcan oportunidades educativas y económicas a las personas refugiadas en los países de acogida para garantizar así un enfoque holístico de las soluciones en terceros países y ayudar a identificar personas refugiadas para las oportunidades de educación y empleo en terceros países.

El [Proyecto de asistencia familiar de Alemania](#) implementado en alianza con la OIM mejoró el acceso de las personas refugiadas a las oportunidades de reunificación familiar en Alemania.



## OBJETIVO 3: SENTAR LOS CIMIENTOS

Promover sociedades acogedoras e inclusivas

El Pacto se basa en el principio fundamental de la solidaridad internacional, que solo puede cumplirse si los terceros países que reciben personas refugiadas lo aprueban como un bien público mundial. Un entorno que promueva la solidaridad, la diversidad y la apertura es esencial para que el reasentamiento y las vías complementarias puedan crecer de manera sostenible. Además, la llegada de personas refugiadas puede desencadenar cambios sociales y económicos positivos, transformar la cultura cívica y las instituciones locales y promover la cohesión social, especialmente cuando las comunidades locales participan en darles la bienvenida.

El Objetivo 3 se centrará en apoyar a las autoridades y comunidades nacionales y locales en el diseño y la implementación de programas que permitan la integración a largo plazo de las personas refugiadas mediante la adopción de modelos que aprovechen la contribución tanto de las comunidades locales como de las personas refugiadas y la promoción de una narrativa positiva –basada en la evidencia– sobre las personas refugiadas.

### BRECHAS QUE ABORDARÁ EL OBJETIVO 3

- No siempre se han implementado políticas y programas de integración a largo plazo

- Las personas refugiadas y las comunidades receptoras a menudo no están adecuadamente preparadas para el reasentamiento y las vías complementarias

- No se aprovecha plenamente el potencial transformador del reasentamiento y las vías complementarias en las comunidades receptoras

- La ausencia de una narrativa y comunicación basadas en la evidencia sobre las personas refugiadas y las soluciones en terceros países

📍 Francia, 2019. Un pueblo abre sus hogares a las personas refugiadas. Abdullah Abdurahman, de camisa azul, un solicitante de asilo sudanés de 30 años observa mientras los voluntarios se reúnen para ofrecer a cada refugiado un regalo de Navidad y Año Nuevo. ©ACNUR/Benjamin Loyseau

## OBJETIVO 3

### Prioridades estratégicas

#### Apoyar iniciativas que promueven la creación de sociedades acogedoras e inclusivas

##### RESULTADOS ESPERADOS

- ✔ Las autoridades nacionales y locales adoptan estrategias que promueven la inclusión, celebran la diversidad y fomentan la participación de una amplia gama de actores;
- ✔ Se fomentan iniciativas de base, incluidas las dirigidas por personas refugiadas, y se usan para fundamentar el diseño de políticas;
- ✔ Se fortalecen las actividades de promoción y comunicación que demuestren las ventajas de la diversidad, la inclusión y la solidaridad.

#### Las personas refugiadas pueden integrarse satisfactoriamente en sus nuevas sociedades

##### RESULTADOS ESPERADOS

- ✔ Implementación de legislación, políticas y marcos relacionados con la integración y que incluyen a las personas refugiadas y atienden rápidamente sus necesidades y capacidades específicas;
- ✔ Las estrategias y los programas locales son totalmente inclusivos y están codiseñados por las autoridades, la sociedad civil, las personas refugiadas, las comunidades locales y el sector privado.

#### El reasentamiento y las vías complementarias fomentan sociedades inclusivas

##### RESULTADOS ESPERADOS

- ✔ Las personas refugiadas y las comunidades receptoras están adecuadamente preparadas;
- ✔ El reasentamiento y las vías complementarias utilizan modelos, como el patrocinio basado en la comunidad, que aprovechan los recursos locales y empoderan a las comunidades;
- ✔ Se ponen en evidencia y se comunican los beneficios del reasentamiento y las vías complementarias en las sociedades receptoras.

## OBJETIVO 3

### Acciones habilitadoras

#### 1 Aprovechar el liderazgo político nacional y local para promover sociedades acogedoras e inclusivas, a través de:

- 📍 El apoyo a las coaliciones y redes de las autoridades locales existentes para fomentar el papel de liderazgo de los gobiernos regionales y locales en la definición y la implementación de políticas de inclusión;
- 📍 Cooperación, aprendizaje e intercambio de conocimientos de ciudad a ciudad para fortalecer la capacidad de las autoridades locales y fomentar la innovación;
- 📍 La participación de actores no tradicionales a escala nacional y local, particularmente del sector privado, la diáspora y los medios de comunicación, en la demostración de las ventajas de la diversidad y la inclusión.

[El Programa de Ciudades Interculturales](#) es una red que apoya a ciudades de toda Europa a gestionar la diversidad de manera positiva y aprovechar las ventajas de la diversidad a través de enfoques que rompen los silos institucionales, fomentan el liderazgo político local y movilizan a los profesionales, el sector privado, la sociedad civil y las comunidades.

#### 2 Apoyar a las autoridades nacionales y locales en el establecimiento de políticas y programas de integración a largo plazo que respondan a las necesidades específicas de las personas refugiadas, a través de:

- 📍 El fortalecimiento de las capacidades de los Estados y los socios para diseñar e implementar políticas y programas de integración en los países receptores que respondan a las necesidades específicas de las personas que responde, incluso a través de la SRCPI;
- 📍 Programas de preparación para la calidad dirigidos a personas refugiadas y comunidades receptoras que se diseñen conjuntamente y se implementan en colaboración con las autoridades locales, las personas refugiadas, la diáspora y las comunidades receptoras, con base en programas establecidos de orientación cultural y previos a la salida;



📍 Alemania, 2018. Un panadero refugiado sirio acepta el reto. “Queríamos unir a las personas a través de la comida.” El maestro panadero Björn Wiese (con gorra) le enseña a hornear a Mohamad Hamza Alemam. Björn Wiese, de 46 años y dueño de la panadería Backwerkstatt en Eberswalde, en el este de Alemania, transforma vidas al proporcionar capacitación y perspectivas a personas refugiadas. Mohamad Hamza Alemam está trabajando con él como aprendiz de asistente de ventas. Mohamad, un sirio de 23 años, nunca había probado el pan alemán antes de entrar en la panadería de Björn. De ahí en adelante quedó enganchado. Ahora, como aprendiz, está aprendiendo los secretos de la elaboración del pan alemán. Björn emplea a diez refugiados y solicitantes de asilo. Está ayudando a Mohamad a prepararse para una calificación profesional y Mohamad está aprendiendo a administrar la tienda y el café. ©ACNUR/Gordon Welters

- 📍 Evidencia cuantitativa y cualitativa sobre la integración de las personas refugiadas; por ejemplo, a través de mecanismos de monitoreo y evaluación y de retroalimentación de las personas refugiadas;
- 📍 Uso de fondos existentes (nacionales o supranacionales) y nuevas fuentes de financiamiento, tales como un fondo de solidaridad para refugiados en entornos urbanos y rurales;
- 📍 Uso de modelos innovadores de financiación para cubrir el costo inicial de la integración, incluidos modelos que impliquen la igualación de recursos gubernamentales por parte de fondos privados;

[La estrategia de integración de refugiados de Nueva Escocia](#) es un ejemplo de liderazgo político y un marco de gobernanza múltiple para la integración que es resultado de la colaboración entre el gobierno, las autoridades locales, organizaciones de la sociedad civil, personas refugiadas, la academia y otras partes interesadas.

### 3 Desarrollar y apoyar enfoques basados en la participación de los interesados que fomenten la inclusión y empoderen a las comunidades, a través de:

- 📍 El apoyo a iniciativas y organizaciones comunitarias, incluidas las iniciadas por la diáspora, para que participen en la formulación y la implementación de políticas locales de inclusión;
- 📍 Modelos que promuevan la participación directa de los ciudadanos y las comunidades locales, incluidos programas de patrocinio comunitario;
- 📍 Flujos de financiación simplificados y flexibles adaptados a las necesidades y especificidades de las organizaciones de base;
- 📍 Respuestas locales coordinadas a través de redes u organizaciones coordinadoras en las que participen los interesados de base y reflejen la diversidad de las comunidades.

La [Plataforma de Ciudadanos Belgas para el Apoyo a los Refugiados](#) ilustra cómo los ciudadanos pueden contribuir espontáneamente a recibir, acoger y brindar apoyo a personas refugiadas y migrantes, en colaboración con organizaciones profesionales de la sociedad civil.

### 4 Promover y apoyar una narrativa basada en la evidencia sobre las personas refugiadas, a través de:

- 📍 La difusión, entre grupos políticos, formuladores de políticas y otras personas influyentes, de datos y evidencias sobre las contribuciones de las personas refugiadas que llegan a través del reasentamiento y las vías complementarias;
- 📍 Materiales de comunicación dirigidos a públicos específicos y coproducidos con personas refugiadas para desmitificar, explicar y promover el reasentamiento y las vías complementarias.

[Los refugiados son buenos para Canadá](#) es un proyecto liderado por ACNUR en Canadá. Proporciona mensajes clave basados en la evidencia sobre las contribuciones económicas de las personas refugiadas en Canadá para contrarrestar las preocupaciones públicas y apoyar actitudes públicas positivas hacia las personas refugiadas.

# CONTRIBUCIONES CLAVE DE LAS DIVERSAS PARTES INTERESADAS EN APOYO DE LA ESTRATEGIA

---

En consonancia con el enfoque de múltiples interesados y para toda la sociedad que se requiere para cumplir los objetivos de la Estrategia, los siguientes son ejemplos ilustrativos, aunque no exhaustivos, de los tipos de contribuciones que las diferentes partes interesadas pueden hacer para apoyar la Estrategia.

## Los gobiernos de los países receptores

---

### Autoridades nacionales

- Ampliar el tamaño de los programas de reasentamiento y/o establecer otros nuevos que sean predecibles y receptivos e incluyan compromisos plurianuales;
- Brindar apoyo técnico y financiero personalizado a los países de reasentamiento nuevos y emergentes con el fin de establecer programas y desarrollar sistemas;
- Establecer o ampliar programas de admisión humanitaria, visas humanitarias y de patrocinio comunitario que sean adicionales al reasentamiento;
- Establecer nuevas vías o abrir las vías existentes de reunificación familiar, empleo o educación sensibles a la protección de las personas refugiadas; esto incluye la eliminación de las barreras legales, administrativas y físicas que limitan el acceso de las personas refugiadas;
- Fomentar el liderazgo político, respaldar a las autoridades locales y la sociedad civil y participar en alianzas multisectoriales para apoyar la eficiencia y la sostenibilidad de los programas;
- Promover y apoyar políticas e iniciativas que fortalezcan la cohesión social;
- Explorar modelos de financiamiento alternativos e innovadores, particularmente opciones de financiamiento privado para los programas;
- Apoyar iniciativas orientadas a mejorar la eficiencia y la integridad de los procedimientos;
- Apoyar mecanismos y enfoques para la participación significativa de las personas refugiadas;

- Crear materiales de comunicación pormenorizados que expliquen los procedimientos de solicitud, los criterios y la elegibilidad para las vías complementarias para las personas refugiadas;
- Monitorear y evaluar los programas y mejorar los sistemas de recolección de datos sobre la disponibilidad y el uso de vías complementarias.

### Autoridades locales, ciudades y municipalidades

- Comunicar y abogar por la promoción de políticas y programas que respondan a las necesidades de las comunidades locales;
- Desarrollar e implementar políticas y programas de integración que respondan a las necesidades y las capacidades de las personas refugiadas;
- Colaborar con las comunidades, las personas refugiadas y la diáspora para alentar su participación en el diseño y la implementación de programas y promover la inclusión;
- Promover la comunicación basada en la evidencia sobre las personas refugiadas y destacar sus contribuciones a las comunidades locales.

## Los gobiernos de los países de acogida

---

- Facilitar el acceso de las personas refugiadas a vías complementarias al eliminar las barreras que enfrentan; por ejemplo, mediante la provisión de permisos de salida o documentos de viaje reconocidos internacionalmente;
- Apoyar la integración del reasentamiento y las vías complementarias como componentes clave de las respuestas integrales para las personas refugiadas a escala nacional.



📍 Estados Unidos, 2018. Los Estados Miembros de la ONU llegan a un acuerdo histórico para las personas refugiadas. Los asistentes escuchan discursos en la reunión del Pacto Mundial sobre los Refugiados en la sede de la ONU en Nueva York. El 17 de diciembre de 2018 los Estados Miembros de la Asamblea General de la ONU aprobaron el Pacto Mundial sobre los Refugiados, que transformará la forma en que el mundo responde al desplazamiento masivo y las crisis de refugiados. ©ACNUR/Andrew Kelly

### Organizaciones regionales intergubernamentales

- 📍 Proporcionar recursos para llenar las brechas de financiación a escala de país; por ejemplo, a través de mecanismos de financiación innovadores;
- 📍 Proporcionar apoyo financiero y técnico a los países receptores para establecer o ampliar programas;
- 📍 Apoyar y mejorar los sistemas de recolección de datos sobre la disponibilidad y el uso de vías complementarias.

### ACNUR

- 📍 Potenciar la Estrategia, incluso mediante la coordinación global y el desarrollo de un plan de acción mundial para la implementación;
- 📍 Apoyar la implementación de la Estrategia a escala nacional, incluso mediante la colaboración con una amplia gama de partes interesadas;

- 📍 Desarrollar la capacidad de los Estados para establecer o ampliar el reasentamiento y las vías complementarias, incluso a través de la SRCPI;
- 📍 Fortalecer la capacidad operativa para apoyar la ampliación de los programas;
- 📍 Apoyar y coordinar iniciativas orientadas a mejorar la eficiencia y la integridad de los procesos;
- 📍 Apoyar la participación significativa de las personas refugiadas y la diáspora en los procesos de reasentamiento y vías complementarias;
- 📍 Apoyar la ampliación a través de alianzas de gran alcance a escala mundial y nacional, incluso con actores que tradicionalmente no participan en soluciones que implican a terceros países;
- 📍 Mejorar la recopilación de datos para captar mejor las necesidades y capacidades de las personas refugiadas, así como para evidenciar las contribuciones positivas de las personas refugiadas en las sociedades receptoras.

## Organizaciones del sistema de las Naciones Unidas

---

- Brindar el soporte técnico que requieran los Estados para establecer o ampliar el reasentamiento y las vías complementarias;
- Apoyar a otras partes interesadas en la recopilación de los datos necesarios para evidenciar las contribuciones positivas de las personas refugiadas en las sociedades receptoras;
- Apoyar el desarrollo de herramientas para monitorear y evaluar los programas.

## La sociedad civil a escala internacional, regional, nacional y local (incluidas ONG, organizaciones confesionales, personas refugiadas en los países receptores, la diáspora y ciudadanos)

---

- Abogar con las autoridades locales y nacionales por el establecimiento y la ampliación de programas mediante la demostración de sus beneficios;
- Movilizar a los ciudadanos y aprovechar las iniciativas de los actores locales para participar directamente en el apoyo a las personas refugiadas que llegan a través de procesos de reasentamiento y vías complementarias, incluso a través de modelos de patrocinio comunitario;
- Reunir a las personas refugiadas y las comunidades locales a través de modelos de patrocinio, voluntariado, programas de tutorías y eventos interreligiosos e interculturales;
- Asegurar que los programas de recepción e integración respondan a las necesidades específicas y las capacidades de las personas refugiadas;
- Incluir a las personas refugiadas y la diáspora y asociarse con ellas.

## El sector privado en todos los niveles (incluidos empleadores y organizaciones de empleadores y fundaciones privadas)

---

- Abogar con las autoridades locales y nacionales por el establecimiento y la ampliación de programas mediante la demostración de sus beneficios;
- Brindar apoyo en especie a la infraestructura de reasentamiento y a la creación de sistemas para las vías complementarias; por ejemplo, a través de apoyo en vivienda, atención médica, empleo, capacitación profesional y uso de recursos tecnológicos;
- Desarrollar modelos de financiación innovadores que faciliten la movilidad de las personas refugiadas y el desarrollo de vías complementarias;
- Desarrollar y comunicar a otros empleadores, encargados de adoptar decisiones y el público casos de negocios para la contratación de personas refugiadas y las ventajas de la diversidad;
- Contratar a personas refugiadas como empleados y proveedores.

## Instituciones académicas y de investigación

---

- Desarrollar capacidad institucional para realizar investigaciones que evidencien los impactos del reasentamiento, las vías complementarias y las contribuciones de las personas refugiadas a las sociedades receptoras;
- Generar, traducir y difundir evidencias que fundamenten las políticas y programas y apoyen a los profesionales;
- Fortalecer las redes de académicos e investigadores que promueven el intercambio de conocimientos.





# PASOS A SEGUIR

---

Esta Estrategia está sustentada por el enfoque propuesto en el Pacto: centrado en las alianzas y dirigido a la sociedad en conjunto. Este enfoque fundamentó el proceso de consulta y colaboración que se llevó a cabo para desarrollar la Estrategia y seguirá siendo esencial durante su implementación.

Las acciones habilitadoras que describe esta Estrategia representan un conjunto de acciones que se consideran críticas para el cumplimiento de cada objetivo. Requerirán el liderazgo, la colaboración y el compromiso de una amplia gama de socios y la coordinación de acciones conjuntas.


Para cumplir los objetivos de la Estrategia, ACNUR solicitará la participación de todos los socios en el desarrollo de un **plan de acción mundial, la definición de las prioridades y el ordenamiento de las etapas de implementación hasta el 2021.**

El plan de acción mundial describirá las funciones y responsabilidades de los diferentes socios, así como los recursos necesarios para la implementación. Además de los tres indicadores clave identificados para monitorear el progreso hacia la materialización de la visión, el plan de acción mundial identificará hitos e indicadores y establecerá una metodología para monitorear y evaluar la implementación de la Estrategia. A finales de 2021 se elaborará un informe de avance de la implementación que fundamentará las etapas siguientes para renovar los compromisos hacia la materialización de la visión.

Para implementar la Estrategia será necesario **fortalecer las capacidades**, tanto dentro como fuera del ACNUR, particularmente para la promoción y la convocatoria requeridas y para el mapeo y el análisis de oportunidades que se deben realizar para apuntalar la Estrategia.

Gracias a su estructura de múltiples interesados, las **ATCR** desempeñarán una función catalizadora en la coordinación y la implementación de la Estrategia. Las ATCR también serán un foro importante para monitorear y discutir regularmente el progreso alcanzado hacia la visión.

En diciembre de 2019 el primer **Foro** servirá como una plataforma para impulsar el apoyo a la Estrategia a través de los compromisos de todas las partes interesadas en el período inicial de tres años y más allá. El Foro también será una oportunidad para mostrar algunos de los progresos realizados para avanzar en la Estrategia. La [Nota de Orientación sobre Compromisos y Contribuciones y Buenas Prácticas](#) presenta ejemplos de compromisos y contribuciones de los Estados y otras partes interesadas que pueden contribuir a la consecución de los objetivos de la Estrategia.

 Reino Unido. La comunidad da la bienvenida a personas refugiadas sirias. Hani Arnout, de 34 años, y su esposa Ameh se mudaron de Jordania a Devon, Inglaterra, a través del reasentamiento, con su hijo y una hija. Ahora tienen un tercer hijo, nacido en Devon. Hani es un de las cerca de 220 personas refugiadas que han sido acogidas por grupos comunitarios locales en todo el Reino Unido. Las personas refugiadas, en su mayoría sirias, provienen del Plan de Reasentamiento de Personas Vulnerables que administran el ACNUR y el Ministerio del Interior. El programa permite que organizaciones benéficas, agrupaciones de carácter confesional, empresas y otros grupos locales apoyen la recepción inicial y la integración de personas refugiadas directamente en el Reino Unido. ©ACNUR/Andrew McConnell





