

RAPPORT DE PROTECTION - PARTENAIRE PROTECTION UNHCR
JUILLET 2020/Région de l'Est

65000

Personnes
Déplacées
Internes

35

Réfugiés
Région de
l'Est.

90

Personnes
retournées

440

Personnes
sensibilisées sur
le COVID-19

05

Membres de
comités formés
sur les VBG

31

Personnes à
besoin spécifique
assistées en cash



Photo 1 Prise par le Point focal de Yamba: LOMPO Koandja Abel: après un Focus Groupe à Yamba

CONTEXTE/POINTS SAILLANTS

Le contexte sécuritaire de la région de l'Est pendant la période sous revue a été marqué par plusieurs incidents dont des attaques, des enlèvements, des assassinats, des menaces de mort occasionnés par des HANI. On a relevé également une forte intervention des FDS et des VDP en réponse au besoin sécuritaire

Au cours de la première quinzaine du mois **12 Incidents de protection** ont été enregistrés dans les communes de Fada et Matiacoali dans la province de la Gourma et dans province de la Tapoa dont **07 incidents portant atteinte au droit à la vie**, et **04 incidents portant atteinte à la liberté individuelle et un (01) incidents portant sur déplacement des populations causé par les menaces des HANI à Foandjoga à la date du 16/07/2020 dans la commune de Matiacoali.**

On relève une forte présence et une mobilité de groupes armés non identifiés dans les provinces de la Gnagna, de la Gayéri et de la Tapoa. Cela limite l'accès des bénéficiaires à l'assistance humanitaire et réduit les déplacements des populations dans leurs activités quotidiennes.

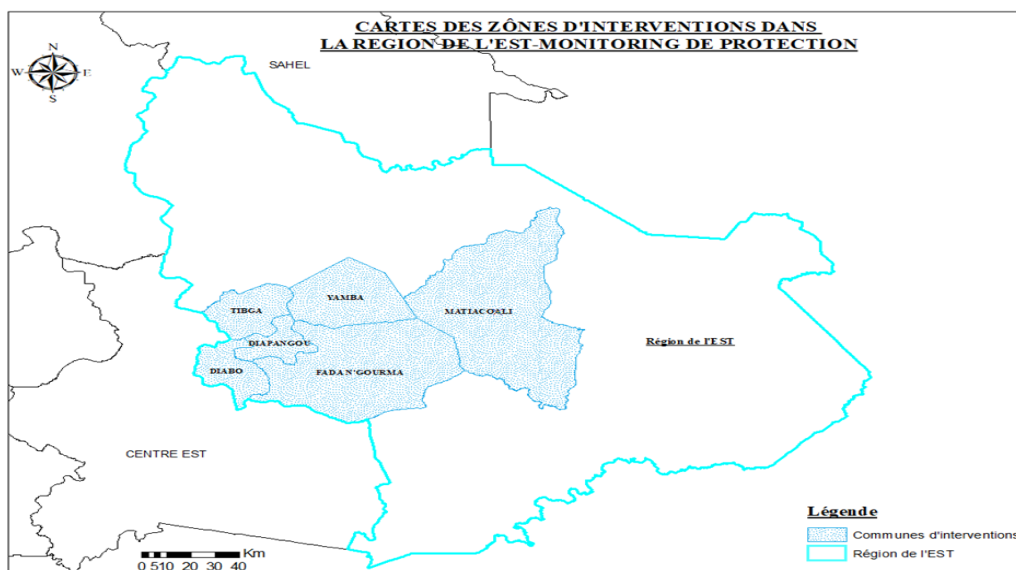
Les mouvements de population continuent mais pas de façon massive. Il s'agit des déplacements de populations de Matiacoali, Tanwalbougou, de Natiaboani, Kompienga vers les communes de Fada, Diapangou, Yamba, Tibga et Diabo.

La région de l'Est a enregistré trois (03) premiers cas de transmission communautaire à la COVID-19 à la date du 10/07/2020, tous dans la commune de Fada précisément au secteur 12. Ces trois cas résultent d'un dépistage volontaire de la **covid 19, organisé par l'IRA/ENAM de Fada au profit de ses étudiants en son sein**, tous de la population hôte.

Le couvre-feu de sécurité dans le cadre de la lutte contre le terrorisme est en vigueur dans la région de 22h à 4h pour les communes urbaines et de 19h à 4h pour les communes rurales.

SITUATION DE PROTECTION

La couverture du monitoring de protection s'étend actuellement sur la province du Gourma qui comprend six communes : Fada, Diabo, Yamba, Diapangou, Matiacoali, Tibga.



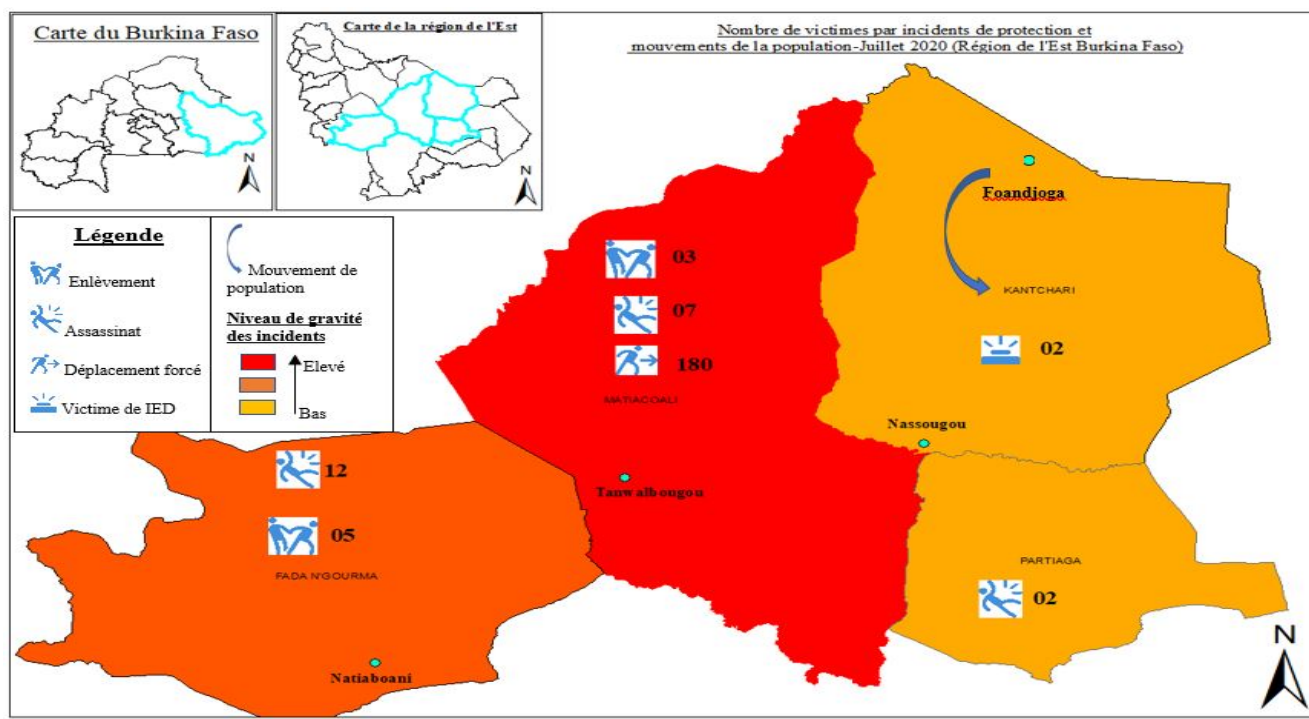
27 focus groupes communautaires sur les thématiques d'accès aux services sociaux de base, de cohésion sociale, de la protection de l'enfance ont été réalisés dont **05 à Fada, 04 à Yamba, 07 à Matiacoali, 04 à Tibga, 03 à Diabo et 04 à Diapangou**

Les zones de couvertures ont été désagrégées par l'**indice de Monitoring** de Protection avec un nombre de **quatre-vingts (80) personnes** touchées et une évaluation rapide de protection (ERP) dans les six communes du **Gourma avec 210 informateurs clés** pour des discussions thématiques suivant le canevas de réalisation.

Le monitoring de protection a pu révéler **45 personnes ayant des besoins spécifiques** dont 27 PDIs avec des besoins alimentaires, de prise en charge médicale, des femmes PDIs cheffes de ménage de plusieurs membres n'ayant pas de revenu et des personnes âgées.

Sur les **45 PBS identifiées, 31 PBS ont été assistées au cours du mois de Juillet 2020 à travers un soutien en cash de 30 000fcf chacune afin de combler les besoins, d'autres pour des soins santé, d'autres pour des vivres et d'autres pour paiement de loyer et achat d'équipement d (hygiènes.**

Pour les communes de Fada et Matiacoali qui hébergent le plus grand nombre des PDIs, une mise à jour du nombre des PDIs est nécessaire car plusieurs mouvements secondaires sont constatés d'un lieu d'accueil à un autre.



CARACTERISTIQUES DES MOUVEMENTS DE POPULATION

Les motifs des mouvements changent d'un point à un autre mais dans la majeure partie des cas, ils sont effectués soit à titre préventif ou soit suite à une attaque à la suite des incidents de sécurité ou de protection.

30 ménages composés de 150 personnes menacées de mort et empêchées d'exercer des activités économiques par des hommes armés non identifiés (HANI) se sont déplacés du **village de Foandjoga** vers la commune de Matiacoali durant la période sous rapport à la date du 16/07/2020.

Dans la région de l'Est, il n'y a pas des sites aménagés pour les PDIs mais l'accueil se fait dans les familles de la population hôte.

SECURITE PHYSIQUE ET PERSONNELLE

SITUATION SECURITAIRE DANS LES ZONES COUVERTES

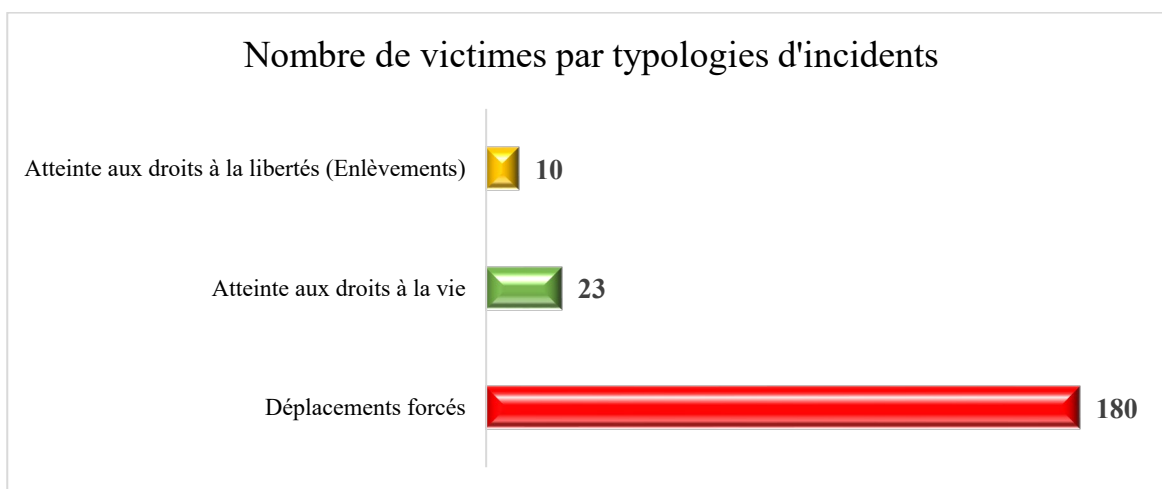
Les communes de Fada et de Matiacoali sont les zones à risques élevés. La situation sécuritaire des zones d'accueil des PDIs est caractérisé par une stabilité pour l'instant mais ces zones d'accueils font face à d'autres problèmes tels que : le manque de vivres, d'abris, des soins sanitaires et les produits de première nécessité.

INCIDENTS DE PROTECTION DANS LES ZONES SOUS COUVERTURE

Tableau des incidents de protection et leurs conséquences

N	Localités	Description de l'incident	Personnes affectées par l'incident	Actions entreprises et/ou préconisées
1.	Tapoa/partiagaT oari	Assassinat : Des FDS ont assassiné (02) civils à la date du 02/07/2020	Cet incident a causé la mort de deux (02) civils . Mais toute la population est dans la peur.	Besoin de sécurisation des lieux de regroupements des personnes.
2.	Fada/Tanwalbo uougou	Enlèvement de 12 civils suivi d'assassinat de 07 personnes parmi les 12 le 04/07/2020 par des FDS et des VDP	Cet incident a causé la mort de 7 civils semant de la panique au sein de la communauté	Besoin de sécurisation de la localité
3.	Commune de Fada	Enlèvement deux (02) civils à Fada par des FDS le 04/07/2020	Une femme et un homme tous des civils ont été enlevés par des FDS dans la ville de Fada	Besoin de sécurisation de la localité
4.	Matiacoali/Tiébadadi	Enlèvement de deux civils (02) à Tiébadadi par des HANI le 06/07/2020	Un homme et une femme tous de l'ethnie peulh ont été enlevés	Besoin de sécurisation de la localité
5.	Tapoa/kantiari Boudieri	Assassinat à l'engin explosif de deux (02) civils par des HANI le 12/07/2020	Un convoi escortant le Président du conseil supérieur de la communication a sauté sur un engin explosif tendu par des HANI coutant la vie à (02) civils	Plaidoyer après des autorités pour la sécurisation des localités
6.	Matiacoali/Nassougou	Enlèvement d'un (01) homme à Nassougou par des HANI le 13/07/2020	Un homme chef de ménage de Nassougou a été enlevé par des HANI.	Plaidoyer après des autorités pour la sécurisation des localités

7.	Matiacoali/Nagnoundigou	Assassinat de (01) homme à Nagnoundigou par des HANI à la date du 15/07/2020	Un homme d'environ 35 ans a été tué par des HANI lorsqu'il pulvérisait son champ à Nassougou	Plaidoyer après des autorités pour la sécurisation des localités
8.	Matiacoali/Foandjoga	Déplacement de 30 ménages de Foandjoga pour Matiacoali à la date du 16/07/2020	Un déplacement de 30 ménages suite à des menaces de mort par un GOA s'est produit à Matiacoali. Les membres de ces ménages sont estimés 180 personnes, hommes, femmes et enfants y compris.	Plaidoyer après des autorités pour la sécurisation des localités
9.	Matiacoali/Boulogou	Assassinats de 04 personnes tuées par des HANI à la date du 17/04/2020	Des HANI ont fait irruption dans un champ et ont tué quatre (04) lors des travaux	Plaidoyer après des autorités pour la sécurisation des localités
10.	Matiacoali/Soom	Assassinats de deux (02) personnes par des HANI le	Des HANI ont assassiné deux (02) tous des civils dans le village de Soom	Plaidoyer après des autorités pour la sécurisation des localités
11.	Fada/Tanwalbougou	Assassinat de deux (02) civils le 18/07/2020	Deux civil(02) dont un conseiller municipal et un homme ont été abattus par des HANIs sur l'axe Tanwalbougou Fada	Plaidoyer après des autorités pour la sécurisation des localités
12.	Fada/Natiaboani	Meurtre par explosion de trois (03) civils le 23/07/2020	Deux femmes et 01 enfant toutes dans une charrette ont perdu la vie suite à un saut sur un engin explosif	Plaidoyer après des autorités pour la sécurisation des localités



Commentaires/analyses

Les déplacements forcés occupent **81%** des cas suivis des cas d'assassinats constitués de 11% et les enlèvements 8%.

Deux communes ont été particulièrement touchées dont celle de Maticoali dans la province de la TAPOA et celle de Fada dans la province de Gourma

PROBLEMES SPECIFIQUES DE CERTAINS GROUPES A RISQUE

Les groupes à risque dans les zones couvertes par le monitoring de protection sont les femmes et les enfants qui ont particulièrement en estimation **un besoin de 5000 tonnes de vivres, 6000 kits de matériels hygiéniques et 900 abris.**

PROTECTION DE L'ENFANCE

Les enfants sont une catégorie fragile dans les PDIs. Ces enfants sont exposés à la mendicité, à l'exploitation, à la déscolarisation. Les sites des PDIs visités exposent ces réalités qui nécessitent une protection de l'enfance.

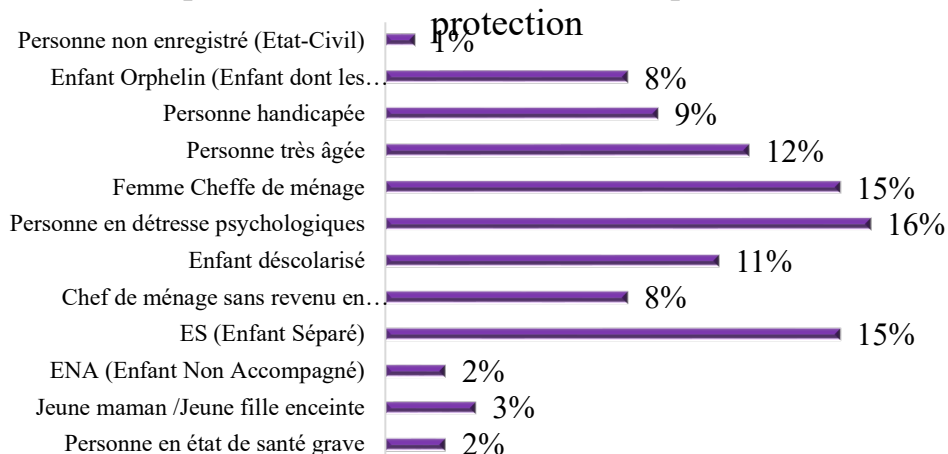
Parmi les PBS identifiées, **11 Femmes Cheffes de ménage** ont été soutenues en cash **d'un montant de 30000fcfa** par ménages pour les besoins alimentaires et sanitaires de leurs enfants.

La situation des enfants dans les zones couvertes par le Monitoring de protection n'a pas connu de changement. Les problèmes sont entre autres le stress psychosocial, la déscolarisation, le travail des enfants pour contribuer à supporter les charges de la famille ; dans le cadre de leurs activités notamment pour les filles qui font l'aide-ménagère de porte en porte peuvent être victime de viol sexuel ou de rap.

SGBV

Pour le volet SVBG, des rencontres ont été organisées avec les autorités administratives et les leaders communautaires de la zone de couverture. Des séances d'animations sur la lutte contre le mariage forcé et précoce ont eu lieu et il faut ajouter l'identification des espaces centres communautaires au sein de la commune de Fada et à Maticoali.

Répartition des PBS en fonction des problèmes de protection



Séance d'animation sur le mariage Forcé et précoce. Cette animation a été faite par deux animateurs PSS-VBG suivant une fiche d'animation sur les causes et les conséquences des mariages forcés et précoces dans la commune de Diapangou.

Photo 2 Animation PSS-VBG

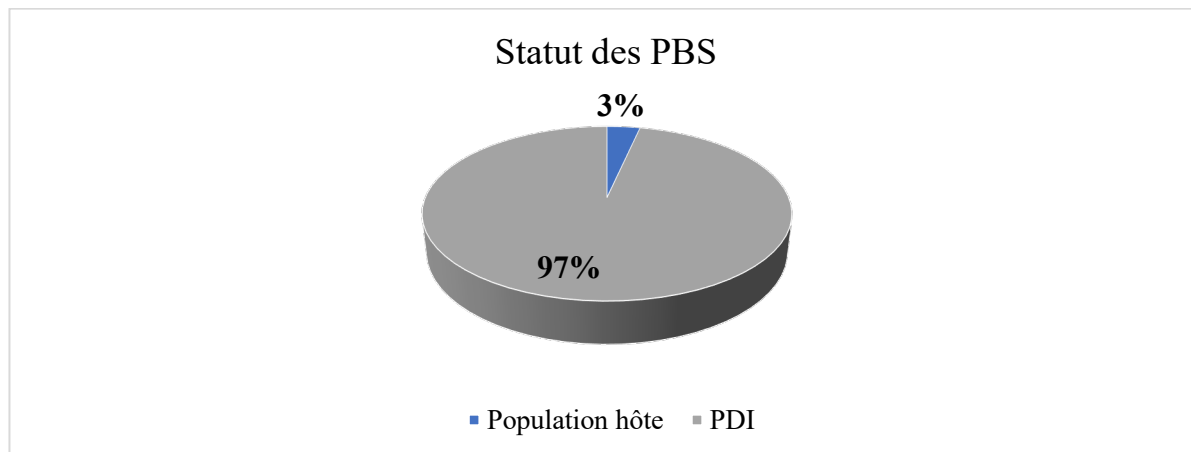
PERSONNES AYANT DES BESOINS SPECIFIQUES

PERSONNES AYANT DES BESOINS SPECIFIQUES (PBS)

Au cours de ce mois, le monitoring de protection a permis l'**identification de 45 PBS** dans les six communes de la province du Gourma. **31 PBS sur les 45** ont déjà été soutenu par une assistance en cash et le processus de soutiens des 14 autres est en cours. La majorité de ces PBS sont des femmes PDIs cheffes de ménage avec

« Je suis DIABRI Kabwendé à Tibga. On m'a alerté d'être recherché par les terroristes et j'ai fui de Natiaboani laissant ma moto et tous mes biens. J'ai en ma charge deux femmes et 15 enfants. Nous habitons tous dans une maison de 14 tôles mais par la suite mon frère m'a trouvé une deuxième maison de 12 tôles, à 3000f/mois la location. Je remercie INTERSONS pour les 30000FCFA reçus. Je peux assurer ce loyer au moins pour 5 mois et aussi acheté au moins un sacs de 100kg de vivres. »

plusieurs enfants et sans revenus dont les maris ont été assassinés par des HANI ou ont fui à cause des exactions terroristes pour se réfugier dans les localités de plus de stabilité sécuritaire. avec des besoins en soins de santé, en vivres et abris. A cela il faut ajouter des personnes âgées, les malades chroniques et aussi les enfants orphelins, ou vivant avec un handicap.



LOGEMENTS, TERRES ET BIENS (LTB), ETAT DE DROIT **SITUATION DE LTB DANS LA ZONE DE DEPLACEMENT ET DE RETOUR**

La problématique des logements et des terres devient crucial pour les personnes déplacées internes en cette période hivernale dans une région où la population est à 85% agriculteurs.

A défaut d'être logées dans une famille d'accueil, les PDI prennent une maison en location et peinent souvent à honorer le bail. Ceux qui logent dans les maisons d'accueil sont confrontés au besoin de matériel de couchage estimés à **800 nattes, 1500 moustiquaires, 550 couvertures**.

Des petites tensions existent entre population hôte et PDI autour de la disponibilité et l'exploitation des surfaces cultivables. **Les terres cultivables sont mises en location à 20000 CFA ou 25000CF l'hectare suivant les localités.**

Les problèmes majeurs des PDI dans les zones d'accueil sont d'ordre alimentaire ;En effet plusieurs PDI affirment n'avoir **pas deux repas par jour. Les enfants et les femmes étant les couches les plus touchées**

Ensuite vient la question de logement « **avant la saison des pluies, on dormait à l'air libre dans les familles d'accueil et même sans natte, maintenant qu'il pleut ce n'est plus possible** » dixit Idrissa un PDI à Yamba.

Enfin il y'a la question **des terres cultivables** qui constituent un véritable problème dans les zones d'accueil.

« Une stratégie est de construire des huttes dans des terrains où nous ignorons les propriétaires afin d'y habiter avec toute la peine et l'expositions aux froids, et aux reptiles » explication d'un PDI au sujet de l'image suivante :



Une stratégie de construction d'abri dans les zones de refuge. Le Manque de logement expose les PDI à plusieurs incidents de protection... Ces structures ci-contre seront par la suite couverts par des plastiques pour en faire des huttes d'habitation. L'achat de des matières rentrant dans le cadre de cette construction est rendu difficile par le manque de ressources financière. peinent l'argent pour en acheter

Photo 3 Stratégie de construction d'habitats des PDIS

ETAT DE DROIT

Les contrôles de sécurité se font à l'entrée de certaines communes urbaines de Fada, Diapaga, Bogandé et Gayéri. Logobou, dans la province de Tapoa, les activités GANI ont occasionné la fermeture de 14 écoles et la mairie avec le retrait des autorités communales. En plus de la commune de Logobou dans celle de Tansarga les autorités militaires sont absentes laissant le terrain libre au Individus armés non identifiés.

En plus de la situation du covid 19, la dégradation de l'état sécuritaire a entraîné la fermeture des de plus ou moins 25 écoles, collèges et lycées, des 6 centres de santé et de 6 points de contrôle précisément dans la province de Tapoa.

PROTECTION BASEE SUR LA COMMUNAUTE/ RENFORCEMENT DE CAPACITES COMMUNAUTAIRES

FORMATION DES PONTS FOCALIS ET COMITES DE PROTECTION

Depuis le début des activités en mai 2020, neuf (09) point focaux et neuf (09) comités de protection sont mis en place dont (08) dans la province du Gourma et (01) point focal et (01) comité dans la province de la Tapoa.

SENSIBILISATIONS DES SENSIBILISATEURS SUR LE COVID-19

27 séances de sensibilisation ayant touché **440** personnes ont été organisées sur la pandémie de maladie respect des mesures barrières de la COVID-19.

Ces sensibilisations ont été réalisées pendant les activités de monitoring communautaire **avec 27 séances de six personnes par séances. Lors de ces séances qui ont regroupé au maximum 6 personnes, les symptômes de la maladie, les mesures à adopter pour les cas suspects, les mesures barrières (la distanciation sociale, le port de masque, le lavage des mains, l'utilisation du gel hydro alcoolique) ont été expliquées et encouragées**

En outre, Une évaluation rapide de protection a été menée avec 30 informateurs clés et une animation psychosociale qui a concerné 68 personnes

LEADERS COMMUNAUTAIRES/AUTORITES LOCALES/SOCIETE CIVILE

Il n'y a pas eu particulièrement une sensibilisation pour les leaders communautaires, les autorités locales et la société civile. Mais il faut noter que ces catégories de personnes sont concernées dans la participation au monitoring communautaire et au relai d'information dans leur communauté respective.

SYSTEME DE PARTAGE D'INFORMATION ET DE COORDINATION

COORDINATION ET PARTAGE D'INFORMATION

INTER SOS prend part aux réunions de coordination au sein de la région pour une synergie d'action dans la protection des populations. Au cours de ce mois deux rencontres ont eu lieu le 11/07/2020 pour l'adoption des

mesures pour la mise en place du cluster de protection et la deuxième rencontre s'est tenu le 23/06/2020 avec un exposé sur les principes humanitaires par le CICR. Les acteurs de ce cluster sont : INTERSOS, CICR, UNICEF, CB, Plan Burkina, HI, Fond ENFANTS ET JEUNES, LA DIRECTION DE L'ACTION HUMANITAIRE DE LA REGION DE L'EST.

RECOMMANDATIONS ET ACTIONS DE SUIVI REQUISES

RECOMMANDATIONS GENERALES (dans quel domaine, pour quelle localité et a quelle entité)

DOMAINES	LOCALITE	RECOMMANDATIONS
Distributions des vivres	les communes de Fada et Matiacoali	Plaidoyer auprès des PAM pour assister en vivre les PDIs dans les zones d'accueil.
Abris	les communes de Fada et Matiacoali	Plaidoyer auprès de l'organisation PLAN pour l'obtention des abris pour les PDIs
Sécurité	Nagré-Natiaboani-Tanwalbougou-Namoungou-Nassougou-Ganyela à Fada	Mise en place des stratégies de couverture des zones à risque sécuritaire

ACTIONS REQUISES DU HCR

-Extension de l'intervention sur le volet WASH et abri dans la région de l'Est dans les lieux d'accueil des PDIs

PROTECTION TRANSVERSALE

En termes de protection transversale, il faut dire que dans la région de l'Est les acteurs humanitaires comme PAM, ACF, CICR, MSF, ont assisté via des distributions des vivres, et d'autres produit de première nécessité et ont offert une assistance psychosociale dont les données n'ont pas été partagés pour raison de confidentialité.

ORGANISATIONS	NATURE D'ACTION	LOCALITE DES BENEFICIAIRES
INTER SOS	Soutiens cash aux PBS	Fada-Matiacoali-Diapangou-Yamba-Tibga Diabo.
PAM	Distributions des vivres	Kantchari-Matiacoali-Fada
MSF	Apports des soins	Matiacoali-Gayeri-Fada
CICR	Apports en soins des blessés.	Matiacoali-Fada