

خطة الاستجابة الإقليمية  
لدعم اللاجئين وتمكين  
المجتمعات المستضيفة  
لهم ٢٠١٨ - ٢٠١٩ | مصر  
استجابة للأزمة السورية



مصر





حقوق ملكية صورة الغلاف

سكوت نلسون

حقوق ملكية التصميم

المفوضية السامية للأمم المتحدة لشؤون اللاجئين مصر

لمزيد من المعلومات، برجاء زيارة

[www.3rpsyriacrisis.org](http://www.3rpsyriacrisis.org)

# المحتويات

٤	المقدمة والسياق
٥	جدول السكان
٦	الاحتياجات ونقاط الضعف والمستهدفون
٧	التوجه الاستراتيجي وخطط الاستجابة
٨	استراتيجية الحلول الدائمة
٩	الشراكات والتنسيق
١٠	إطار المساءلة
١٢	موجز الاحتياجات المالية
١٥	استجابة قطاع الحماية 
٢٩	استجابة قطاع الأمن الغذائي 
٣٧	استجابة قطاع التعليم 
٤٩	استجابة قطاع الصحة 
٦١	استجابة قطاع الاحتياجات الأساسية وسبل العيش 
٧٠	الاختصارات



# المقدمة والسياق

دعم حماية اللاجئين السوريين وتعليمهم واحتياجاتهم الصحية، إلا أنهم يحتاجون إلى المزيد من الدعم في صورة تقديم خدمات أوسع نطاقًا وأكثر جودة لكل من مجتمعات اللاجئين والمجتمعات المضيفة. وكذلك ندعو الحاجة إلى توسيع نطاق الدعم للنهوض بفرص كسب الرزق وتحقيق الاكتفاء الذاتي بين اللاجئين السوريين والمجتمعات المصرية، وذلك بسبب الحالة الاقتصادية واستنفاد المدخرات.

وتتسم بيئة الحماية في مصر بأنها إيجابية، حيث تسمح الحكومة للاجئين وملتمسي اللجوء المسجلين لدى المفوضية بتنظيم إقامتهم وتمنح تصاريح إقامة لمدة ستة أشهر قابلة للتجديد. وعلى الرغم من أن السياسات الحكومية لا تسمح بإعادة اللاجئين قسرًا إلى سوريا، تواصل المفوضية حوارها مع الحكومة المصرية فيما يتعلق بالسوريين الذين يرغبون في تنظيم إقامتهم.

ولا تزال بعض التحديات قائمة أمام اللاجئين السوريين من الرجال والنساء والفتيات، بما فيها زيادة تكاليف المعيشة ومحدودية فرص العمل وكسب الرزق. وتشمل هذه التحديات أيضًا الإجراءات الإدارية المطولة للحصول على الإقامة والقيود المفروضة على تأشيرات لم الشمل الأسرة. وتستمر المباحثات مع الحكومة المصرية لتمكين جميع اللاجئين من الحصول على تصريح إقامة لسنة واحدة بناءً على مستنداتهم لدى المفوضية (بدلاً من الإقامة الحالية التي تنتهي بعد ٦ أشهر)، واعتماد سياسة مرنة فيما يخص تأشيرات لم شمل الأسرة وقد تم التعبير عن ردود فعل إيجابية من قبل الحكومة المصرية في هذا الصدد. وتخضع أساليب التنفيذ لحوار مستمر بين الحكومة المصرية والمفوضية.

رؤية مصر ٢٠٣٠ على ثلاثة أبعاد رئيسية تركز على الجوانب الاقتصادية والاجتماعية والبيئية. وتعمل الحكومة على قيادة الجهود الوطنية الرامية إلى خلق فرص العمل، وإنشاء بنية تحتية للاستثمار والنمو الاقتصادي، وتعزيز كفاءة المؤسسات الحكومية.

كما شرعت الحكومة في إطلاق برنامج إصلاحي طموح، ونفذت تدابير حاسمة لاستعادة استقرار الاقتصاد الكلي من خلال إصلاحات متعددة بدأت آثارها الإيجابية في الظهور بالفعل على الاقتصاد بسبب ازدياد ثقة السوق. وعلى الرغم من ظهور بوادر لاستقرار الجنيه المصري، إلا أن مستويات التضخم استمرت في الارتفاع بشكل غير مسبوق لتصل إلى ٣٨,٦٪ في ٢٠١٧، مع وصول مؤشر الأسعار الاستهلاكية الأساسية إلى ٣٤,٨٦٪ في أغسطس ٢٠١٧ في مقابل ١٣,٢٥٪ في السنة التي تسبقها بحسب تقرير البنك المركزي المصري. وقد ساهمت هذه العوامل في ارتفاع تكاليف المعيشة بشكل يؤثر على حياة الضعفاء والفقراء، بما في ذلك اللاجئين وملتمسي اللجوء. بالإضافة إلى ذلك، أثر إلغاء الدعم الخاص بعناصر قطاع الطاقة (مثل البنزين والبتترول والديزل والكهرباء) على المصريين واللاجئين وملتمسي اللجوء على حد سواء.

وفي عام ٢٠١٢، صدر مرسوم رئاسي ينص على السماح للسوريين بالاستفادة الكاملة من الخدمات الحكومية في مجالي التعليم والصحة والمساواة بين معاملة اللاجئين السوريين ومعاملة المواطنين المصريين في هذا الشأن. بالإضافة إلى ذلك، يستفيد السوريون أيضًا من جميع أشكال الدعم في قطاعي النقل والمواد الغذائية المقدمة من الدولة للمواطنين المصريين. ويمثل تقاسم هذه الخدمات وأشكال الدعم المقدمة من الحكومة تحديًا إضافيًا أمام الاقتصاد المصري. وبينما تؤدي مؤسسات الدولة دورًا رئيسيًا في

تواصل جمهورية مصر العربية استضافة اللاجئين السوريين بسخاء، على الرغم من عدم وجود حدود برية لها مع سوريا. وحتى ديسمبر ٢٠١٧، تم تسجيل ١٢٦,٦٨٨ لاجئًا سوريًا (منهم ٥٤,٣٨١ طفلًا) لدى المفوضية السامية للأمم المتحدة لشؤون اللاجئين (المفوضية) في مصر. واستمر تطبيق الشروط الخاصة بالتأشيرات والتي فُرضت في يوليو ٢٠١٣ على دخول السوريين إلى مصر. وتسمح سياسة الحكومة بلم شمل الأسر، وفي عام ٢٠١٧، مددت الحكومة نطاق تأشيرات الدخول لأقارب الدرجة الأولى ليشمل أقارب الدرجة الأولى للاجئين السوريين الذين يقيمون في مصر بالفعل.

وتعزز مصر إمكاناتها بكل وسيلة ممكنة لدعم السكان السوريين الذين يعيشون على أراضيها بين الشعب المصري بطريقة متكاملة، نظرًا لعدم وجود مخيمات للاجئين في مصر، ويعيش اللاجئون السوريون في بيئات حضرية ضمن المجتمع المصري في جميع أنحاء القطر المصري، وتشهد مناطق القاهرة الكبرى والإسكندرية ودمياط وجود النسبة الأكبر من هؤلاء اللاجئين. وتمثل مصر نموذجًا مهمًا فيما يخص بعد الشمول الاجتماعي. وتستضيف مصر حاليًا نصف مليون من السوريين والذين يتقاسمون الخدمات العامة مثل التعليم والصحة والموارد والامتيازات المماثلة المقدمة للمواطنين المصريين. يعتبر هذا الأمر تحديًا لمصر التي تواجه بالفعل وضعًا اقتصاديًا صعبًا في السنوات الأخيرة. وقد استمر معدل الفقر في الارتفاع منذ عام ٢٠١١، ليبلغ ٢٧,٨٪، وظل معدل البطالة مرتفعًا بنسبة ١٢,٥٪.

وانتخبت رؤية مصر ٢٠٣٠، التي أطلقت في عام ٢٠١٦، مبدأ التنمية المستدامة كإطار عام لتحسين جودة حياة ورفاهية المصريين الذين يعيشون في مصر (٩٥,٨ مليون نسمة أكتوبر عام ٢٠١٧). وتتطوي

## جدول السكان

٢٠١٩		٢٠١٨		التقسيم حسب النوع	المجموعة السكانية
السكان المستهدفون	مجموعات سكانية بحاجة لمساعدة	السكان المستهدفون	مجموعات سكانية بحاجة لمساعدة		
٣٦,٨٠٠	٣٦,٨٠٠	٣٨,٣٠٠	٣٨,٣٠٠	الرجال	اللاجئون السوريون
٣٥,٢٠٠	٣٥,٢٠٠	٣٦,٦٠٠	٣٦,٦٠٠	النساء	
٢٨,٠٠٠	٢٨,٠٠٠	٢٩,١٠٠	٢٩,١٠٠	الفتيان	
٣٦,٠٠٠	٣٦,٠٠٠	٣٧,٠٠٠	٣٧,٠٠٠	الفتيات	
١٣٦,٠٠٠	١٣٦,٠٠٠	١٣١,٠٠٠	١٣١,٠٠٠		المجموع الفرعي
١١١,١٠٠	٦٠٩,١٠٠	١١١,١٠٠	٦٠٩,١٠٠	الرجال	أعضاء المجتمعات المحلية المتأثرة
١١٠,٠٠٠	٥٦٩,٣٠٠	١١٠,٠٠٠	٥٦٩,٤٠٠	النساء	
٧٠,٤٠٠	٧٢١,٣٨٠	٧٠,٤٠٠	٧٥٠,٠٠٠	الفتيان	
٧٦,٨٠٠	٦٦٤,٩٥٠	٧٦,٨٠٠	٦٩١,٣٥٠	الفتيات	
٣٦٨,٣٠٠	٢,٥٦٤,٧٣٠	٣٦٨,٣٠٠	٢,٦١٩,٨٥٠		المجموع الفرعي
٧٨٠	٧٨٠	٧٨٠	٧٨٠	الرجال	اللاجئون الفلسطينيون من سوريا <sup>٢</sup>
٨٤٠	٨٤٠	٨٤٠	٨٤٠	النساء	
٤١٠	٤١٠	٤١٠	٤١٠	الفتيان	
٤٥٠	٤٥٠	٤٥٠	٤٥٠	الفتيات	
٢,٤٨٠	٢,٤٨٠	٢,٤٨٠	٢,٤٨٠		المجموع الفرعي
٤٩٦,٧٨٠	٢,٦٩٣,٢١٠	٥٠١,٧٨٠	٢,٧٥٣,٣٣٠		المجموع الكلي

تعزيز توفير الخدمات التعليمية للاجئين وملتمسي اللجوء من الجنسيات الأخرى مثلما تم ذلك بنجاح بالنسبة للاجئين السوريين. وتلتزم الحكومة المصرية والوكالات المختلفة بضمان المساواة في الحصول على الحماية والخدمات والمساعدات الإنسانية للأفارقة والعراقيين واليمنيين المسجلين لدى المفوضية.

إريتري، ١٠,٠٧٧ من جنوب السودان، ٦,٦٦٣ عراقي، ٦,٦٤٧ صومالي، ٤,٥٨٥ يمني ومن المتوقع أن تزداد هذه الأعداد. وفي يناير ٢٠١٧، وفرت الحكومة المصرية خدمات الصحة العامة (الأساسية والثانوية) للاجئين وملتمسي اللجوء من جميع الجنسيات على قدم المساواة مع المواطنين المصريين. ويعمل الشركاء مع الحكومة على

بالإضافة إلى استضافة اللاجئين السوريين، تستضيف مصر ٩٢,٥٢٤ لاجئًا وملتمس لجوء من أفريقيا جنوب الصحراء الكبرى والعراق واليمن<sup>٢</sup>. ويمثل هؤلاء السكان حاليًا ٤٢,٢٪ من العدد الإجمالي لملتمسي اللجوء واللاجئين المسجلين لدى المفوضية وهو ٢١٩,٢١٢ في مصر، بما في ذلك ٣٥,٧٣٧ سوداني، ١٤,٤٥٢ إثيوبي، ١٢,٦٩٣

<sup>٢</sup> السكان ممن هم بحاجة إلى المساعدة هم السكان المستهدفون بالمشروع.

<sup>٢</sup> عدد السكان من اللاجئين وملتمسي اللجوء المسجلين لدى المفوضية في مصر اعتبارًا من ٣٠ ديسمبر ٢٠١٧.

## الاحتياجات ونقاط الضعف والمستهدفون

ولا تقل المجتمعات المصرية عن هؤلاء اللاجئين من حيث الاحتياجات والضعف، وذلك مع استمرار احتمالية وجود التحديات التي تواجه الاقتصاد المصري خلال ٢٠١٨-٢٠١٩. ورغم أن جهود الحكومة في الإصلاح يُتوقع أن تؤتي ثمارها في الاقتصاد على المدى المتوسط والطويل، ستستمر الفئات الضعيفة من السكان في مواجهة بعض التحديات على المدى القصير. وتستخدم خطة الاستجابة الإقليمية لدعم اللاجئين وتمكين المجتمعات المستضيفة لهم بيانات

معدل الفقر الرسمية التي جمعها الجهاز المركزي للتعبئة العامة والإحصاء إلى جانب خريطة الفقر لاستهداف المجتمعات الأكثر ضعفاً من بين المناطق التي تستضيف أعداداً كبيرة من اللاجئين. وتركز الخطة أيضاً على العمل مع الجهات الفاعلة المحلية والحكومة من أجل بناء قدراتها من أجل فهم أفضل للاحتياجات والتحديات والفرص فيما يتعلق باستضافة اللاجئين.

من بين اللاجئين في مصر، يواجه كل من النساء والفتيات والفتيان والمراهقين والشباب وكبار السن والأطفال غير المصحوبين والمنفصلين عن ذويهم مخاطر جمة. وعلى نفس النحو، يجد الأفراد الضعفاء في المجتمعات المضيفة صعوبة في التكيف مع المنافسة الإضافية للحصول على الموارد المحدودة.

وأطلق تقييم ثانٍ للأسر في أبريل ٢٠١٦ تحت اسم تقييم مواطن ضعف اللاجئين في مصر، وهو عبارة عن دراسة استقصائية شاملة متعددة القطاعات لجميع الأسر من اللاجئين السوريين في مصر والتي يبلغ عددها ٢٣,٣٤٥ أسرة. وتشمل النتائج الرئيسية لهذه الدراسة الاستقصائية انخفاضاً في عدد السوريين ممن يحملون تصريح إقامة ساري المفعول، وزيادة في النسبة المئوية للأطفال ضمن عمالة الأطفال من ٢,٧٪ في عام ٢٠١٥ إلى ٧٪ في عام ٢٠١٦، بالإضافة إلى زيادة طفيفة في نسبة الأطفال الذين لا يذهبون إلى المدارس بشكل منتظم مقارنة بعام ٢٠١٥، نظراً لارتفاع تكلفة التعليم، وعدم وجود المستندات اللازمة، ومشكلات التسجيل المستمرة.

وفقاً لنتائج تقييم مواطن ضعف اللاجئين في مصر، ارتفع الإنفاق الشهري للفرد الواحد بنسبة ٢٠٪ في عام ٢٠١٦ ليشكل الغذاء والإيجار ٨٠٪ من مجموع النفقات الشهرية. وبغية سد النواقص في احتياجات الأسرة من التدفق النقدي، اضطرت نسبة ٨٦٪ من الأسر إلى اقتراض المال، مما أدى إلى وقوع نسبة ٧٣٪ من تلك الأسر في الديون. وما يدعو إلى مزيد من القلق أنه لا يزال هنالك انخفاض كبير في المدخرات والأصول بالمقارنة بالسنوات السابقة، مما يشير إلى استنزاف الأسر لمواردها أثناء إقامتها في مصر. وعموماً، تعاني نسبة ٥١٪ من أسر اللاجئين السوريين من ضعف شديد، مع توقع وصول النفقات للفرد الواحد إلى أقل من نصف الحد الأدنى لسلة النفقات (MEB) الذي تم احتسابه. وتعاني نسبة ٣٠٪ تقريباً من الأسر من ضعف شديد، مع توقع وصول نسبة النفقات إلى أقل من الحد الأدنى لسلة النفقات.



© المفوضية السامية للأمم المتحدة لشؤون اللاجئين / جوناثان رشاد

## التوجه الاستراتيجي وخط الاستجابة

المحلية المضيفة من الاستفادة منها والحصول على الخدمات التي تتسم بالجودة على حد سواء. وسيتم سد فجوات محددة في قدرات التعامل مع الأمراض العقلية والأمراض غير المعدية في مباني الرعاية الصحية الأولية من خلال تعزيز القدرات وفي إطار البرنامج الوطني الحالي. وسيتم التركيز بصفة خاصة على مرافق الرعاية الصحية الأولية والمستشفيات المختارة في المناطق التي تستضيف عددًا كبيرًا من اللاجئين. واتساقًا مع النهج الاستراتيجي المتعدد القطاعات لخطة الاستجابة الإقليمية لدعم اللاجئين وتمكين المجتمعات المستضيفة لهم، سيُدمج تقديم القسائم الغذائية والمساعدة النقدية من خلال نهج قائم على التنمية لتمكين الأفراد والمجتمعات والمؤسسات. ويعالج هذا النهج المتعدد الأوجه الأسباب الجذرية للضعف، ويزيد من الاعتماد على الذات ويحسن الاستدامة، مع الحد من الاعتماد على المساعدات. وينخرط شركاء خطة الاستجابة الإقليمية لدعم اللاجئين وتمكين المجتمعات المستضيفة لهم في بناء القدرة على الصمود من خلال النهج المستند إلى المناطق، بحيث يتم استهداف المناطق الأكثر تأثرًا. وسيتم التركيز بشكل مستمر على تنمية المهارات وريادة الأعمال وتحسين فرص الوصول إلى الوظائف مدفوعة الأجر. كما سيتم تقديم الدعم لتعزيز برامج مخصصة للشباب لكسب الرزق، مع الارتباط الوثيق بقطاعي الحماية والتعليم.

ويقوم التخطيط لعامي ٢٠١٨ و٢٠١٩ على افتراض أن جمهورية مصر العربية سوف تستمر في استضافة اللاجئين السوريين ودعم حماية اللاجئين وسهولة تنفيذ الأنشطة من خلال المنظمات غير الحكومية الوطنية والدولية المسجلة.

المستهدفة في مجالات الغذاء والصحة، والتعليم، والاحتياجات الأساسية وسبل كسب الرزق، إلى جانب التدخلات المرتكزة على المجتمع المحلي على تعزيز التوعية وكذلك نظم تقديم الخدمات في المحافظات الأكثر تأثرًا. يهدف مكون الصمود في جميع القطاعات إلى تعزيز قدرات وموارد الأفراد والأسر والجماعات والمجتمع والدولة بوجه عام للتعامل مع الضغوط والصعوبات الحالية والتعافي منها والتنبؤ بصورة أفضل بالصدمات والضغوط المقبلة والتخفيف من حدتها من أجل حماية مكاسب التنمية الصعبة المنال. وتعزز البرامج التي يستفيد منها كل من اللاجئين والمجتمعات المحلية التعايش السلمي، كما تعمل على توسيع نطاق الحماية المجتمعية القائمة للاجئين.

ومع تزايد اندماج اللاجئين في النظام التعليمي الوطني، يعمل شركاء خطة الاستجابة الإقليمية لدعم اللاجئين وتمكين المجتمعات المستضيفة لهم على دعم نظم وزارة التربية والتعليم والتعليم الفني والتدريب في المحافظات وفي المناطق التي تستضيف اللاجئين السوريين من أجل تحسين نوعية التعليم. وسيلبي الشركاء أيضًا احتياجات الأطفال والشباب غير الملتحقين بالمدارس من اللاجئين والمجتمعات المحلية المتأثرة على حد سواء من خلال تنمية المهارات الحياتية وزيادة فرص التدريب المهني وتهيئة المزيد من الأماكن الملائمة للأطفال. وسيتم كذلك تقديم الدعم للمراهقين للالتحاق بالمدارس الثانوية والحصول على الشهادات.

وفي قطاع الصحة، يعمل شركاء خطة الاستجابة الإقليمية لدعم اللاجئين وتمكين المجتمعات المستضيفة لهم مع وزارة الصحة والسكان على تعزيز النظم الصحية الوطنية القائمة لتمكين الرجال والنساء، والفتيات والفتيات في المجتمعات السورية والمجتمعات

تهدف خطة الاستجابة الإقليمية لدعم اللاجئين وتمكين المجتمعات المستضيفة لهم لعام ٢٠١٩-٢٠١٨ في مصر إلى تعزيز الحماية والدعم للرجال والنساء والفتيات والفتيات من مجتمع اللاجئين السوريين والمجتمعات المصرية المتأثرة. ويعمل شركاء خطة الاستجابة الإقليمية لدعم اللاجئين وتمكين المجتمعات المستضيفة لهم على دعم مؤسسات الدولة لتحسين الحماية وتقديم الخدمات تدريجيًا واستكمال الجهود التي تبذلها الحكومة عند اللزوم. وسيتم دعم اللاجئين في الحصول على الخدمات المحلية في قطاعي التعليم والصحة. ويضمن هذا النهج عدم تركيز الاستجابة على اللاجئين السوريين فقط، بل يراعي الآثار الأوسع نطاقًا في مصر كبلدٍ مضيفٍ أيضًا.

وفي قطاع الحماية، تركز خطة الاستجابة الإقليمية لدعم اللاجئين وتمكين المجتمعات المستضيفة لهم في مصر على تعزيز قدرة النظم الوطنية والمحلية القائمة لتلبية احتياجات الحماية الخاصة باللاجئين والمجتمعات المحلية المتأثرة، مع التركيز على الأطفال والمراهقين والشباب. وسيركز تقديم الدعم وفقًا لمكون الصمود على دعم التعاون الوثيق مع الوزارات والسلطات الوطنية المعنية لتعزيز قدراتها من أجل التعامل بفاعلية مع تصاريح الإقامة ووثائق الحالة المدنية للاجئين. وستستمر إدارة الحالات وتوفير الخدمات المتعددة القطاعات إلى جانب حملات زيادة الوعي بشأن المسائل المتعلقة بالحماية، وتحسين الوصول الكامل إلى جميع الخدمات من خلال إشراك المتطوعين من المجتمع المحلي في نشر المعلومات وأنشطة الوقاية. وعلاوة على ذلك، تظل الأولوية لتقديم المشورة القانونية وتنسيق الرصد وتقديم المساعدة فيما يتعلق باللاجئين المحتجزين.

ولتلبية احتياجات اللاجئين والفتيات والأكثر ضعفًا من بين المجتمعات المحلية المتأثرة، تركز المساعدة

## استراتيجية الحلول الدائمة

العدد المستهدف مبدئيًا لإعادة التوطين بما يجاوز النصف.

ومع استمرار التطورات على أرض الواقع في بلد المنشأ والمناقشات الدولية حول سوريا، قد يقل عدد الأشخاص الذين يلتصون اللجوء والحماية الدولية في مصر بمرور الوقت، وقد تتنامى الرغبة في العودة إلى سوريا تدريجيًا. كما سيتم تعزيز فهم النوايا والمخاوف المتعلقة بالعودة إلى سوريا، فضلًا عن تحليل الاتجاهات وإدارة المعلومات فيما بين شركاء خطة الاستجابة الإقليمية لدعم اللاجئين وتمكين المجتمعات المستضيفة لهم وغيرها من الجهات الفاعلة المعنية، كجزء من الجهود المبذولة فيما بين الوكالات.

التفاوض حول تمديد تصريح الإقامة لمدة سنة، والتحول إلى اللامركزية في الإجراءات الإدارية، ودعم إصدار وتجديد الإقامة لملتزمي اللجوء واللاجئين.

ولا تزال عملية تحديد اللاجئين السوريين لإعادة التوطين ومعالجة إجراءات إعادة توطينهم من الأولويات. وتعتبر إعادة التوطين أداة حماية أساسية وهي الحل الدائم المتوفر حاليًا للاجئين السوريين في مصر. وتوضح التقديرات أن هناك حوالي ١٣ ألف لاجئ سوري (١٠٪ من تعداد اللاجئين السوريين في مصر) بحاجة إلى إعادة التوطين. وقد أثرت التغيرات في حصص إعادة التوطين على عملية إعادة التوطين خارج مصر في عام ٢٠١٧، مما أسفر عن انخفاض

سيدعم شركاء خطة الاستجابة الإقليمية لدعم اللاجئين وتمكين المجتمعات المستضيفة لهم جهود الحكومة المتواصلة لاستمرار الوصول إلى إجراءات اللجوء والحفاظ على حيز الحماية الملائم. وعلى وجه الخصوص، يعمل شركاء خطة الاستجابة الإقليمية لدعم اللاجئين وتمكين المجتمعات المستضيفة لهم على دعم سياسات اللجوء التي تقدم استجابات شاملة وتعاونية لجميع الأشخاص الذين يلتصون اللجوء في مصر وتعزيز إدارة الهجرة من قبل السلطات، بما يضمن أن يكون من يحتاجون إلى الحماية الدولية قادرين على الحصول عليها والوصول إلى إجراءات اللجوء والمساعدة المناسبة. وستواصل الجهود في





## الشراكات وعمليات التنسيق

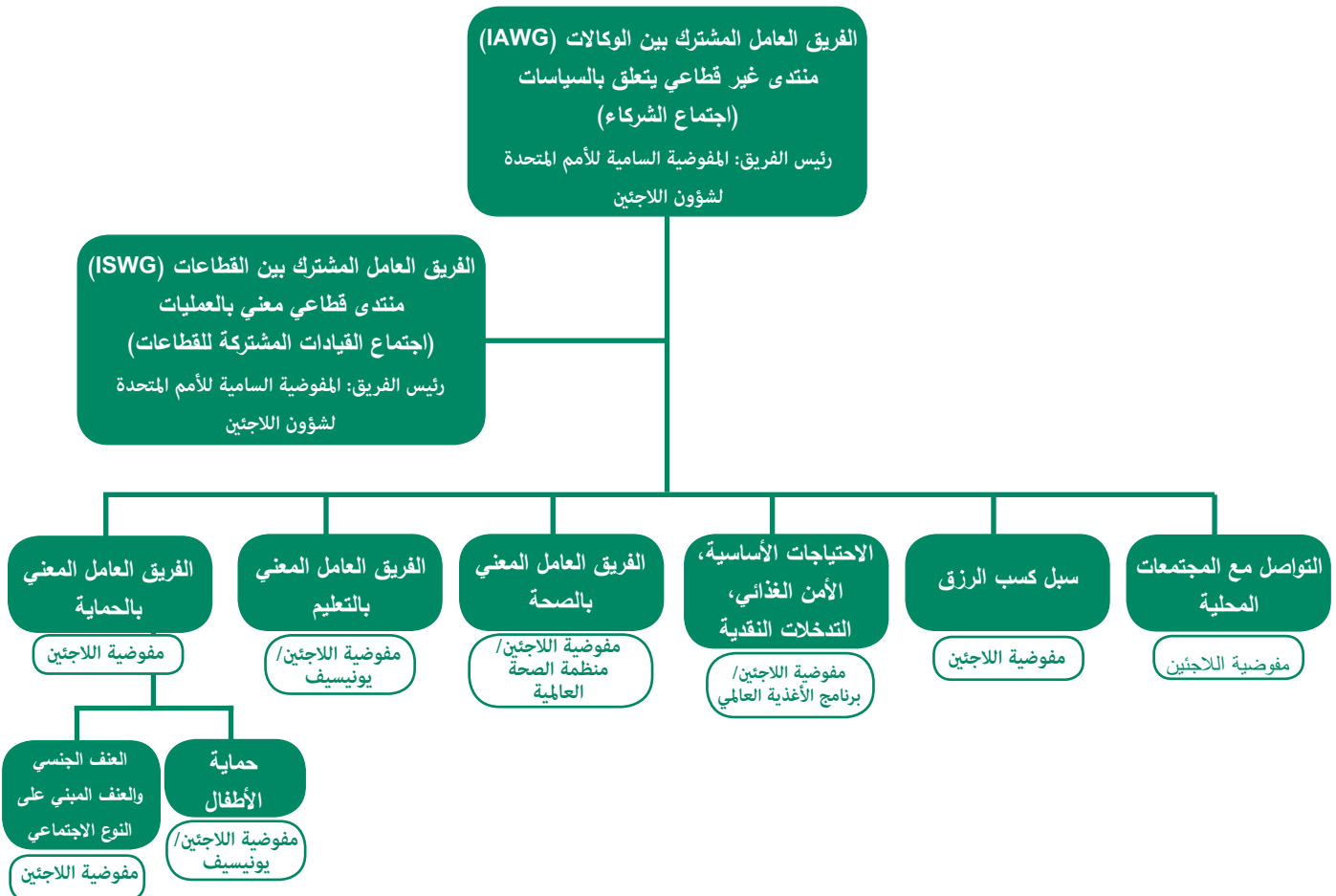
المانحة والوكالات الدولية والمنظمات الدولية والوطنية غير الحكومية المسجلة. ويعمل ضمن الفريق العامل المعني بالحماية فريقان فرعيان يعملان على تغطية مسألة حماية الطفل والعنف الجنسي والعنف المبني على النوع الاجتماعي (SGBV).

وبصفتها رئيس الفريق العامل المشترك بين الوكالات، تقوم المفوضية السامية بإبلاغ المنسق الحالي وفريق الأمم المتحدة القطري بالتطورات الخاصة باللاجئين وتقدم معلومات محدثة عن التنسيق فيما يخص خطة الاستجابة الإقليمية لدعم اللاجئين وتمكين المجتمعات المستضيفة لهم، على أساس منظم. ويسهل برنامج الأمم المتحدة الإنمائي (UNDP) التنسيق فيما يتعلق بتسيير مكون الصمود وخطة الاستجابة الإقليمية لدعم اللاجئين وتمكين المجتمعات المستضيفة لهم.

يتعلق بمجتمعات اللاجئين من جميع الجنسيات. أما الفريق العامل المشترك بين القطاعات فهو منتدى مشترك بين القطاعات معني بالعمليات وهو يضم الأفرقة العاملة القطاعية المختلفة، مثل الحماية، والصحة العامة، والتعليم، والأمن الغذائي، والاحتياجات الأساسية، والتدخلات النقدية، وكسب الرزق، والتواصل مع المجتمعات المحلية. ويطلع هذا الفريق بتنسيق وتحديد وتقييم مواضيع العمليات المعنية لضمان اتباع نهج موحد. يرفع الفريق العامل المشترك بين القطاعات التقارير إلى الفريق العامل المشترك بين الوكالات كونه المستوى الأعلى من التنسيق فيما يخص القرارات السياسية والتوجيه العام. ولدى كل فريق قطاعي عامل مجموعة محددة من الشركاء، بما في ذلك وزارات الحكومة والجهات

تظل الحكومة المصرية، ممثلة بوزارة الخارجية، النظير الرئيسي فيما يتعلق بالسياسات وعمليات التنسيق الخاصة بخطة الاستجابة الإقليمية لدعم اللاجئين وتمكين المجتمعات المستضيفة لهم. وهناك حاليًا أربعة مندوبات للتنسيق لشركاء خطة الاستجابة الإقليمية لدعم اللاجئين وتمكين المجتمعات المستضيفة لهم في مصر، وهي: فريق الأمم المتحدة القطري (UNCT) والفريق العامل المشترك بين الوكالات (IAWG)، والفريق العامل المشترك بين القطاعات (ISWG) وفرق العمل القطاعية.

الفريق العامل المشترك بين الوكالات هو أعلى مستوى تنسيقي مستخدم للاستجابة للاجئين في مصر. وعلى هذا المستوى، يناقش الشركاء قضايا السياسة والفجوات الموجودة في الحماية والبرامج فيما





## إطار المساءلة

على الملاحظات الخاصة بالخدمات المقدمة عبر ممثلي المجتمع المحلي خلال اجتماعات منتظمة مع الشركاء. وتضمن عملية المراقبة ما بعد التوزيع حصول المستفيدين على المساعدة النقدية وتقيس التأثير بالاستناد إلى المؤشرات وتقوم أيضاً بتقييم رضا اللاجئين عن مقدم الخدمة. يقدم خط اللاجئين طريقة منهجية للإجابة على استفسارات المستفيدين بكل كفاءة وفاعلية. حيث يعمل مستقبلي المكالمات وعددهم ١٥ على الرد على متوسط ٧٥٠ مكالمة يوميًا فيما يتعلق بالاستفسارات بشأن المساعدة والحماية والتسجيل وتحديد حالة اللاجئ (RSD)، وإيجاد حلول دائمة.

يستمر استخدام أدوات مثل Activity-Info، ونظام المعلومات الصحية، والتقارير الشهرية عن الحماية من قبل شركاء خطة الاستجابة الإقليمية لدعم اللاجئين وتمكين المجتمعات المستضيفة لهم. في ٢٠١٨ و ٢٠١٩، سيواصل الشركاء تسجيل التحديثات الشهرية حول المؤشرات والأنشطة التي سيتم إدراجها في لوحة المعلومات بين الوكالات الخاصة بخطة الاستجابة الإقليمية لدعم اللاجئين وتمكين المجتمعات المستضيفة لهم وتعتبر Activity-Info أداة بين الوكالات المشتركة لإعداد التقارير عن خطة الاستجابة الإقليمية لدعم اللاجئين وتمكين المجتمعات المستضيفة لهم وسيواصل استخدامها لضمان نوعية التقارير المقدمة. تغطي التقارير الإنجازات الرئيسية في مجال تقديم المساعدة الإنسانية، فضلا عن بناء القدرة على الصمود.

ويلتزم الشركاء في مصر بمنع الاستغلال الجنسي والإعداء الجنسي من قبل موظفي الأمم المتحدة وغير العاملين بها، ويعملون على النهوض بهذا الالتزام في الاستراتيجيات القطاعية والعمليات اليومية. تم توضيح هذا الأمر لكافة الموظفين والشركاء، واللاجئين وملتمسي اللجوء والجمهور.

تلتزم الحكومة المصرية وشركاء خطة الاستجابة الإقليمية بدعم اللاجئين وتمكين المجتمعات المستضيفة لهم بالتخطيط وإعداد البرامج بناءً على الأدلة. يكون للمجتمعات المتأثرة ومجتمعات اللاجئين دور في جميع مراحل تصميم البرامج القطاعية وفي عملية التقييم والتنفيذ، وكذلك في تحديد أولوياتهم ووضع الحلول المناسبة لها. ويتم الحصول على آرائهم وملاحظاتهم من خلال مناقشات مجموعة التركيز والاستطلاعات والتقييمات الرسمية، وكذلك خلال الاجتماعات في المراكز المجتمعية، وخلال الزيارات إلى مكاتب الشركاء للتسجيل أو الزيارات المنزلية، وجلسات تقديم المشورة، ومن خلال التوصيات الخاصة بالمتطوعين الذين يتعاملون مع اللاجئين ويسمح هذا النهج لقطاعات مختلفة من السكان - النساء والرجال والفتيات والفتيات - بالحصول على فرصة لتقديم وجهات نظرهم. كذلك يتم استخدام أدوات التواصل المتبادل، بما في ذلك مختلف القنوات الإعلامية والاجتماعية. يستطيع اللاجئون من خلال إنشاء آلية الشكاوى التماس الإنصاف فيما يخص القرارات المتخذة بشأن تقديم المساعدة.

وتبقى عملية مراقبة ورصد وتقييم التدخلات ضمن خطة الاستجابة الإقليمية لدعم اللاجئين وتمكين المجتمعات المستضيفة لهم أمراً هاماً حيث يتم الحصول على ردود فعل وملاحظات مباشرة من مجتمعات اللاجئين عبر الزيارات الميدانية وإشراكهم في المناقشات الجماعية المركزة. ويتم وضع التقييمات التشاركية السنوية في إطار تعميم مراعاة منظور العمر والنوع والتنوع. يشارك ممثلو المجموعات المختلفة داخل مجتمع اللاجئين في هذه التقييمات ويقدمون المعلومات عن احتياجات السكان، وآليات التكيف داخل مجتمع اللاجئين ويقدمون الاقتراحات بشأن التدخلات المحتملة. ويتم الحصول





# موجز الاحتياجات المالية

## موجز الاحتياجات المالية للدولة حسب المنظمة

مجموع يناير-ديسمبر ٢٠١٩ (دولار)			مجموع يناير-ديسمبر ٢٠١٨ (دولار)			المنظمة
إجمالي الميزانية	مكون الصمود	مكون اللجوء	إجمالي الميزانية	مكون الصمود	مكون اللجوء	
٣,٧١٧,٩٧٣	٤٣٧,٥٠٠	٣,٢٨٠,٤٧٣	٥,١٣٣,٢٧٣	٦٢٥,٠٠٠	٤,٥٠٨,٢٧٣	هيئة الإغاثة الكاثوليكية (CRS)
٩٦٩,٠٠٠	٨٧٢,٠٠٠	٩٧,٠٠٠	٩١٩,٠٠٠	٨٢٢,٠٠٠	٩٧,٠٠٠	المنظمة الدولية للهجرة (IOM)
١,٤٠٦,٤٩١	١,٠٠١,٤٥٣	٤٠٥,٠٣٨	١,٣٤٥,٥٤٦	٩٧١,٦٠٤	٣٧٣,٩٤٢	بلان انترناشونال
٤,٥٣٠,٧١٧	١,٩٧٥,٨٧٨	٢,٥٥٤,٨٣٩	٣,٩٢٨,٨٧٨	١,٨٩٨,٨٧٨	٢,٠٣٠,٠٠٠	هيئة إنقاذ الطفولة (SCI)
٤,٥٠٠,٠٠٠	٤,٥٠٠,٠٠٠	-	٤,٥٠٠,٠٠٠	٤,٥٠٠,٠٠٠	-	برنامج الأمم المتحدة الإنمائي (UNDP)
٢,٩٠٠,٠٠٠	١,٥٣٠,٥٠٠	١,٣٧٠,٠٠٠	٢,٦٠٠,٠٠٠	١,٤٠٠,٥٠٠	١,٢٠٠,٠٠٠	صندوق الأمم المتحدة للسكان (UNFPA)
٥٢,٨٧٤,٠٤٢	١٠,٣٣٣,١٥٧	٤٢,٥٤٠,٨٨٥	٥٢,٨٣٤,٩٨٣	١٠,٣٧٠,٦٣٥	٤٢,٤٦٤,٣٤٨	المفوضية السامية للأمم المتحدة لشؤون اللاجئين (UNHCR)
٢٦,١٢٧,٥٠٠	٥,٩٨٠,٠٠٠	٢٠,١٤٧,٥٠٠	٢٥,٧٥٥,٠٠٠	٧,٣١٠,٠٠٠	١٨,٤٤٥,٠٠٠	منظمة الأمم المتحدة للطفولة (UNICEF)
٣٩,٣٣٤,٢٠٩	١,٣١١,٨٠٩	٣٨,٠٢٢,٤٠٠	٣٩,٣٣٤,٢٠٩	١,٣١١,٨٠٩	٣٨,٠٢٢,٤٠٠	برنامج الأغذية العالمي (WFP)
١,٧٥٠,٠٠٠	١,٣٥٠,٠٠٠	٤٠٠,٠٠٠	١,٧٥٠,٠٠٠	١,٣٥٠,٠٠٠	٤٠٠,٠٠٠	منظمة الصحة العالمية (WHO)
١٣٨,١٠٩,٩٣٢	٢٩,٢٩٢,٢٩٧	١٠٨,٨١٨,٦٣٥	١٣٨,١٠٠,٨٨٩	٣٠,٥٦٠,٤٢٦	١٠٧,٥٤٠,٩٦٣	الإجمالي

## موجز الاحتياجات المالية للبلد حسب القطاع

مجموع يناير-ديسمبر ٢٠١٩ (دولار)			مجموع يناير-ديسمبر ٢٠١٨ (دولار)			القطاع
إجمالي الميزانية	مكون الصمود	مكون اللجوء	إجمالي الميزانية	مكون الصمود	مكون اللجوء	
٢٥,٤٢٤,٩٦٥	٦,٦٢١,١٥٠	١٨,٨٠٣,٨١٥	٢٤,٦٥٦,٠٩٨	٦,٠٧٣,٤٥٤	١٨,٥٨٢,٦٤٤	الحماية
٣٩,٣٣٤,٢٠٩	١,٣١١,٨٠٩	٣٨,٠٢٢,٤٠٠	٣٩,٣٣٤,٢٠٩	١,٣١١,٨٠٩	٣٨,٠٢٢,٤٠٠	الأمن الغذائي
١٩,٤١٣,٥٥٦	٧,١٨٠,٧٠٦	١٢,٢٣٢,٨٥٠	٢٢,٣٥٥,٠٧٢	٨,٧٩٧,٨٥٧	١٣,٥٥٧,٢١٥	التعليم
١١,٣٧٢,٠٢٧	٤,٤٥٤,٤٢٧	٦,٩١٨,٦٠٠	١١,٤٢٨,٢٢٠	٤,٥٦٤,٦٢٠	٦,٨٦٣,٦٠٠	الصحة العامة
٤٢,٥٦٤,٦٧٥	٩,٧٢٤,٢٠٥	٣٢,٨٤٠,٤٧٠	٤٠,٣٢٧,٧٩٠	٩,٨١٢,٦٨٦	٣٠,٥١٥,١٠٤	الاحتياجات الأساسية وسبل كسب الرزق
١٣٨,١١٠,٤٣٢	٢٩,٢٩٢,٢٩٧	١٠٨,٨١٨,٦٣٥	١٣٨,١٠١,٣٨٩	٣٠,٥٦٠,٤٢٦	١٠٧,٥٤٠,٩٦٣	إجمالي الاحتياجات

## الاحتياجات المالية للحكومة المصرية

مجموع يناير-ديسمبر ٢٠١٨ (دولار)		القطاع
مكون الصمود	مكون اللجوء	
٧٧,٣٠٠,٠٠٠	٢٩,١٠٠,٠٠٠	التعليم
٢٦,٤٠٠,٠٠٠	٩٢,٢٠٠,٠٠٠	الصحة العامة
١٠٣,٧٠٠,٠٠٠	١٢١,٣٠٠,٠٠٠	الإجمالي



# استجابة قطاع الحماية

القطاع الرئيسي: المفوضية السامية للأمم المتحدة لشؤون اللاجئين (UNHCR) اليونيسيف (الفريق الفرعي لحماية الأطفال - رئاسة مشتركة)	الوكالات الرائدة	
هيئة انقاذ الطفولة (SCI)، صندوق الأمم المتحدة للسكان (UNFPA)، المفوضية السامية للأمم المتحدة لشؤون اللاجئين (UNHCR)، منظمة الأمم المتحدة للطفولة (UNICEF)	الشركاء المطالبون	
المجلس العربي للمحاكمة العادلة وحقوق الانسان (ACSFT)، مؤسسة كاريناس الدولية، ومنظمة كير الدولية، المؤسسة المصرية لحقوق اللاجئين (EFRR)، المجلس القومي للطفولة والأمومة (NCCM)، والمجلس القومي للمرأة (NCW)	شركاء آخرون	
١. صون إمكانية الدخول إلى الأراضي والحصول على حق اللجوء والحقوق الأساسية والسعي نحو تحديد الحلول الدائمة. ٢. الحد من مخاطر وأثار العنف الجنسي والعنف المبني على النوع الاجتماعي وتعزيز إمكانية الوصول إلى خدمات عالية الجودة. ٣. تعزيز نظم حماية الطفل، وتحسين الوصول العادل للأطفال والمراهقين والشباب إلى منظومة عالية الجودة للحماية. ٤. تعزيز آليات التوعية ومشاركة المجتمع المحلي، بهدف تعزيز التعايش السلمي بين اللاجئين والمجتمعات المضيفة، وكذلك تحديد وتلبية احتياجات أشد الفئات ضعفًا.	الأهداف	
٢ (أ)	مؤشر المساواة بين الجنسين	
٢٠١٩	٢٠١٨	الاحتياجات المالية
\$ ١٨,٨٠٣,٨١٥	\$ ١٨,٥٨٢,٦٤٤	الاحتياجات المالية لمكون اللجوء
\$ ٦,٦٢١,١٥٠	\$ ٦,٠٧٣,٤٥٤	الاحتياجات المالية لمكون الصمود
\$ ٢٥,٤٢٤,٩٦٥	\$ ٢٤,٦٥٦,٠٩٨	إجمالي الاحتياجات



## الوضع الحالي

جذري. فبينما سجلت المفوضية ٤,٩٨٥ حالة هجرة غير نظامية من الجنسيات غير المصرية في عام ٢٠١٦، إلا أنها سجلت ١٣٦ حالة فقط بين يناير وسبتمبر عام ٢٠١٧، وكان من بينهم ١٩ سوري. وفي الوقت نفسه، سُجّلت زيادة في عدد المغادرين بَرًا إلى ليبيا، ولكن السلطات قيدت هذه التحركات. وتواصل الحكومة المصرية وشركاء الخطة تلبية احتياجات المتضررين من الهجرة المختلطة، والعمل على إيجاد الحلول.

وتظل إعادة التوطين هي الحل الدائم الرئيسي المتوفر حاليًا للاجئين السوريين في مصر، ويعتبر العمل على تحديد الرجال والنساء والفتيات وإعادة التوطين ومعالجة إجراءات إعادة توطينهم أمرًا غاية في الأهمية وتقدر نسبة اللاجئين السوريين الذين هم بحاجة لإعادة التوطين بما لا يقل عن ١٠٪ من مجموع السوريين المسجلين، وهو ما يعادل أكثر من ١٣ ألف لاجئ في مصر تم إعادة توطين ٧٦٢ لاجئ سوري فقط بين يناير وأكتوبر عام ٢٠١٧.

وذلك بسبب تناثر اللاجئين السوريين في القاهرة الكبرى والإسكندرية ودمياط. وتواصل الحكومة المصرية وشركاء الخطة توسيع نطاق أنشطة التوعية ضمن مجتمعات اللاجئين من أجل تقييم مخاطر الحماية، وزيادة الوعي، والاستفادة من الخدمات التي يقدمها جميع الشركاء.

وقد ركزت الحكومة المصرية مؤخرًا على التدخلات المتعلقة بإدارة الهجرة. وأظهر القانون رقم ٨٢ لعام ٢٠١٦ «مكافحة الهجرة غير الشرعية وتهريب المهاجرين» الذي تم إقراره في ٢٠١٦، وتنفيذه في ٢٠١٧، نتائج إيجابية أولية في الجوانب المتعلقة بإدارة حركات الهجرة وحقوق الطفل. وبموجب هذا القانون، يُمنح المجلس القومي للطفولة والأمومة الوصاية القانونية على الأطفال المهاجرين غير المصحوبين بذويهم الذين يعتبرون ضحايا. وفرض القانون عقوبات أشد قسوة على المهربين، خاصة إذا تضمنت المجموعة المهاجرة هجرة غير نظامية أطفالاً ونساءً. وفي عام ٢٠١٧، انخفض عدد المهاجرين غير النظاميين من الساحل الشمالي المصري بشكل

لا تزال بيئة الحماية في مصر مستقرة في عام ٢٠١٧. وتبقى اشتراطات تأشيرة دخول السوريين إلى مصر سارية، ونتيجة لذلك يستمر الدخول غير النظامي عبر الحدود البرية مع السودان. بحلول نهاية سبتمبر ٢٠١٧، سجلت المفوضية ١٥,١٩٦ وافد سوري جديد، منهم ٦,٥٨٩ عبروا من الحدود السودانية بطريقة غير نظامية وعادة ما يتم احتجاز السوريين الذين يصلون إلى مصر دون الحصول على تأشيرة، أو حيازة مستندات سارية المفعول أو تصاريح الإقامة المعتادة. وعقب المفاوضات التي أجرتها المفوضية مع الحكومة المصرية، تم إطلاق سراح المحتجزين والسماح لهم بتنظيم إقامتهم عن طريق التسجيل مع المفوضية والحصول على تصريح الإقامة على وثائق اللجوء.

ويتم دعم اللاجئين في مصر من خلال استمرار وصولهم إلى التسجيل لدى المفوضية، والخدمات المتعددة القطاعات، وتقديم المشورة بشأن الحالة المدنية وحالة الإقامة وأنشطة الحماية المستندة إلى المجتمع المحلي. ويبقى الحصول على خدمات عالية الجودة خاصة من قبل الشريحة الأضعف أمرًا صعبًا،





## جدول السكان

٢٠١٩		٢٠١٨		التقسيم حسب النوع	المجموعة المستهدفة
السكان المستهدفون	مجموعات سكانية بحاجة للمساعدة	السكان المستهدفون	مجموعات سكانية بحاجة للمساعدة		
٣٦,٨٠٠	٣٦,٨٠٠	٣٨,٣٠٠	٣٨,٣٠٠	الرجال	اللاجئون السوريون
٣٥,٢٠٠	٣٥,٢٠٠	٣٦,٦٠٠	٣٦,٦٠٠	النساء	
٢٨,٠٠٠	٢٨,٠٠٠	٢٩,١٠٠	٢٩,١٠٠	الفتيان	
٢٦,٠٠٠	٢٦,٠٠٠	٢٧,٠٠٠	٢٧,٠٠٠	الفتيات	
١٢٦,٠٠٠	١٢٦,٠٠٠	١٣١,٠٠٠	١٣١,٠٠٠	المجموع الفرعي	
١٠,٦٠٠	١٠,٦٠٠	١٠,٩٠٠	١٠,٩٠٠	الرجال	أعضاء المجتمعات المحلية المتأثرة
١٠,٤٠٠	١٠,٤٠٠	١٠,٧٠٠	١٠,٧٠٠	النساء	
٨,١٠٠	٨,١٠٠	٨,٣٠٠	٨,٣٠٠	الفتيان	
٧,٧٠٠	٧,٧٠٠	٧,٨٠٠	٧,٨٠٠	الفتيات	
٣٦,٨٠٠	٣٦,٨٠٠	٣٧,٧٠٠	٣٧,٧٠٠	المجموع الفرعي	
٢٤٠,٠٠٠	٢٤٠,٠٠٠	٢٣٥,٠٠٠	٢٣٥,٠٠٠	المجموع الكلي	

## الاحتياجات ونقاط الضعف والمستهدفون

العائلية والتدخل في الحالات المالية الطارئة. تحسنت عملية تسجيل الولادة والزواج للسوريين المقيمين في مصر إلى حد كبير، ولكن بعض المسائل لا تزال تبعث على القلق. وهذا يشمل من بين أمور أخرى، مصادقة شهادات الزواج الصادرة في سوريا أو في حالات الزواج العرفي في مصر؛ وتأخر إصدار شهادات الميلاد للأطفال المولودين في مصر، إلى ما بعد الإطار الزمني المحدد قانوناً؛ والإجراءات الإدارية الروتينية المطولة.

وعميقة الجذور، مما يتطلب المزيد من الاستثمارات. لا تزال الاستجابة لاحتياجات الأطفال المعرضين للخطر أولوية من خلال مواصلة الخدمات المستهدفة لجميع الفتيان والفتيات المعرضين للخطر، بما في ذلك الأطفال المنفصلين عن ذويهم، والأزواج دون السن القانونية، والأطفال من ذوي الاحتياجات الخاصة. يتم تخصيص موارد كافية لخدمات حماية الأطفال المستندة إلى المجتمع المحلي لتلبية الاحتياجات الأساسية، وتعزيز دعم الأسرة والمجتمع والحصول على فرصة للتعامل مع الحالات المختلفة وتقديم المشورة، والزيارات

تشير النتائج المستخلصة من التقييمات التشاركية إلى اتجاه متزايد من الضعف بين السكان، خاصة الأطفال والآباء العازبون، والنساء غير المتزوجات، وكبار السن ممن يصنفون كأشد الفئات ضعفاً. وإن نزوح اللاجئين السوريين على مدى فترات طويلة أدى إلى تآكل الروابط الاجتماعية فيما بينهم، تاركة بعض الأفراد الأكثر ضعفاً بدون أي دعم مجتمعي لطالما اعتمدوا عليه في السنوات الماضية.

وقد أصبحت القضايا النفسية والاجتماعية التي قد تؤثر على الأطفال من اللاجئين السوريين أكثر تعقيداً

## الاتجاهات الاستراتيجية وخطة الاستجابة

أمر مثل مراقبة الحدود وتقديم المشورة القانونية وتنسيق الوصول إلى المحتجزين وتقديم المساعدات لهم من الأولويات. وتواصل الحكومة المصرية وشركاء الخطة تقديم المساعدة الإنسانية والقانونية والطبية والنفسية والاجتماعية للمحتجزين، مع إيجاد بدائل عن الاحتجاز لأولئك الفارين من الاضطهاد، بما في ذلك الأطفال والنساء.

تستمر عملية تدريب مسؤولي إنفاذ القوانين ومسؤولي الهجرة فيما يتعلق بالحماية الدولية للاجئين وعمليات الإنقاذ البحرية، والاتجار بالبشر والتهرب والهجرة المختلطة. أيضاً، يتم تعزيز عمليات تحليل الاتجاهات وإدارة المعلومات فيما بين شركاء الخطة وغيرها من الجهات الفاعلة المعنية كجزء من الجهود المشتركة بين الوكالات. سوف يتم التركيز على الحماية المستندة إلى المجتمع المحلي وإشراك متطوعين من المجتمع المحلي في أنشطة الوقاية وكذلك في نشر المعلومات المتعلقة بخدمات الوقاية والاستجابة في جميع المناطق التي تستضيف اللاجئين. واعتماداً على حصص إعادة التوطين المتوفرة، تعتمد المفوضية في مصر تقديم حالات تتراوح من ٢٥٠٠ إلى ٣٥٠٠ لاجئ سوري للنظر في إعادة توطينهم.

الوصول إلى خدمات عالية الجودة، بما في ذلك مراكز الشباب العامة، فضلاً عن تعزيز المشاركة مع القائمين على إنفاذ القانون فيما يخص منع الاحتجاز والاستجابة لحالاته.

وتبنت الحكومة المصرية في السنوات الأخيرة استراتيجية وطنية لمكافحة العنف ضد المرأة ٢٠١٥-٢٠٢٠، والتي وضعت تحت قيادة المجلس القومي للمرأة، والتي تؤكد على أن «قضايا المرأة ذات أولوية قصوى في جميع المستويات وفي جميع المجالات؛ وأن قضية العنف ضد المرأة أولوية رئيسية، ويجب النظر في تأثيرها الاجتماعي وحقيقة تأثيره على المجتمع بأسره» وتستمر أنشطة التوعية والوقاية والتدخل القائم على المجتمع المحلي والتمكين إلى جانب إدارة الحالات في الوقت المناسب وبالجودة المطلوبة، وتحقيق استجابة متعددة القطاعات للناجين.

وتواصل الحكومة المصرية وشركاء الخطة تقديم الدعم فيما يخص اعتماد سياسات إدارة اللجوء والهجرة التي تقدم استجابات شاملة، وضمان التعرف على جميع الأفراد المحتاجين إلى الحماية الدولية وحصولهم على اللجوء والمساعدة المناسبة. وتبقى

يوصل شركاء خطة الاستجابة الإقليمية لدعم اللاجئين وتمكين المجتمعات المستضيفة لهم 3RP دعمهم لجهود الحكومة للحفاظ على إمكانية حصول الأفراد على حق اللجوء والحماية وتوفير الخدمات لكل من اللاجئين والمجتمعات المتأثرة بوجودهم. وستواصل المفوضية السامية تسجيل وتوثيق اللاجئين السوريين في ٢٠١٨ و ٢٠١٩، باستخدام القياسات الحيوية. في الوقت نفسه، يبقى تعزيز القدرات الوطنية في مجال إصدار مستندات الحالة المدنية للاجئين أولوية، كما ستتواصل الجهود لتيسير عملية إصدار وتجديد تصريح الإقامة وتمديدتها لمدة سنة واحدة، وتنفيذ نظام تأشيرة دخول مرن للاجئين السوريين في سياق لم الشمل

واستجابة للاحتياجات الخاصة للاجئين السوريين من الفتيان والفتيات والآباء والأمهات، بما في ذلك الأطفال غير المصحوبين والمنفصلين عن أسرهم وغيرهم من الأطفال المعرضين للخطر، تتابع الحكومة المصرية وشركاء الخطة تعزيز تدخلات الحماية على مستوى المجتمع المحلي وإنشاء روابط أقوى مع النظراء الحكوميين في مجال حماية الطفل على الصعيد المحلي والوطني. كما سنبذل جهود كبيرة لتعزيز



## إطار المساءلة

الاحتياجات والقدرات ورسم الخرائط، والتدريب لتعزيز قدرة الاستجابة، ودعم المبادرات المجتمعية من أجل توفير الحماية لهم بما في ذلك تحديد الأفراد المعنيين بالمساعدة والإحالات المرجعية والدعم لأكثر الفئات ضعفاً ونشر المعلومات.

تواصل الحكومة المصرية وشركاء الخطة استخدام الأدوات القائمة للرصد والتقييم مثل أداة Activation لتقييم التقدم المحرز في النتائج والإنجازات، وكذلك لإعداد تقرير عن لوحة معلومات قطاع الحماية الشهرية والتقارير العادية حول خطة الاستجابة الإقليمية لدعم اللاجئين وتمكين المجتمعات المستضيفة لهم.

وتهدف خطة الاستجابة القطاعية إلى المساهمة بدرجة كبيرة في المساواة بين الجنسين، وتأخذ في الحسبان اعتبارات السن والنوع والتنوع.

وستعمل المراكز الاجتماعية بمثابة مواقع رئيسية للاجئين للتفاعل مباشرة مع موظفي شركاء خطة الاستجابة الإقليمية لدعم اللاجئين وتمكين المجتمعات المستضيفة لهم 3RP والحصول على معلومات بشأن هذه الخطة بما يتعلق بالتدخلات والخدمات من خلال الملصقات الإعلانية ووسائل الإعلام الأخرى. ولتعزيز قدرات اللاجئين وتعزيز استجابة الحماية المستدامة، سيتم العمل على زيادة مشاركة اللاجئين في جميع جوانب تدخلات الحماية بما في ذلك تقييم

يبقى رصد وتقييم تدخلات الحماية أولوية رئيسية لشركاء خطة الاستجابة الإقليمية لدعم اللاجئين وتمكين المجتمعات المستضيفة لهم 3RP في ٢٠١٨ و٢٠١٩، من خلال زيادة عدد الزيارات الميدانية وإشراك اللاجئين من خلال مناقشات مجموعات التركيز، والتقييمات التشاركية للاحتياجات، وتحليل ردود الفعل والنتائج التي تم التوصل إليها. ويواصل قطاع الحماية تيسير التواصل المتبادل بصفة منظمة مع اللاجئين والمجتمعات المضيفة المتأثرة. ويتم دعم الثغرات والاحتياجات والأصول والحلول التي تحددها المجتمعات المحلية والبناء عليها طوال فترة دورة البرنامج، وستتم مراعاة أن تكون الأولويات مرنة لكي تستوعب الاقتراحات المقدمة من المجتمعات المحلية.





خطة الاستجابة الإقليمية  
لدعم اللاجئين وتمكين  
المجتمعات المستضيفة  
لهم ٢٠١٨ - ٢٠١٩ | مصر  
استجابة للآزمة السورية

## جدول عرض عام لاستجابة القطاع

الهدف ١	صون إمكانية الدول إلى الأراضي والحصول على حق اللجوء والحق الأساسية والسعي نحو تحديد الحلول الدائمة.	الهدف ١	صون إمكانية الدول إلى الأراضي والحصول على حق اللجوء والحق الأساسية والسعي نحو تحديد الحلول الدائمة.
الهدف ١	صون إمكانية الدول إلى الأراضي والحصول على حق اللجوء والحق الأساسية والسعي نحو تحديد الحلول الدائمة.	الهدف ١	صون إمكانية الدول إلى الأراضي والحصول على حق اللجوء والحق الأساسية والسعي نحو تحديد الحلول الدائمة.
الهدف ١	صون إمكانية الدول إلى الأراضي والحصول على حق اللجوء والحق الأساسية والسعي نحو تحديد الحلول الدائمة.	الهدف ١	صون إمكانية الدول إلى الأراضي والحصول على حق اللجوء والحق الأساسية والسعي نحو تحديد الحلول الدائمة.

### (١) مكن اللجوء

الهدف ١	صون إمكانية الدول إلى الأراضي والحصول على حق اللجوء والحق الأساسية والسعي نحو تحديد الحلول الدائمة.	المتطلبات المالية (دولار أمريكي)		المتطلبات المالية (دولار أمريكي)		الهدف الداللي للعام ٢٠١٩	الهدف الداللي للعام ٢٠١٨	مؤشرات الهدف	خط الأساس:	# من اللاجئين المسجلين والحاصلين على المساعدة بما في ذلك حالات الاحتجاز	مؤشر الهدف ١
		موازنة المرافق/التشغيل ٢٠١٩	الإجمالي ٢٠١٩	موازنة المرافق/التشغيل ٢٠١٨	الإجمالي ٢٠١٨						
٢	٤	٣٩٧,٢٥٢,٥٠	١,٩٧٣,٥٢٥,٠٠٠	٣٤٨,٠٧١,٨٠	١,٨٨٨,٠٧١,٨	٧٠٠	١,٠٠٠	٧٠٠	٧٠٠	# من اللاجئين ومتمسكي اللجوء حصلوا على مجموعة إجابات محصنة في مراكز الاحتجاز	١-١ تحسين إمكانية الدول إلى الأراضي وإلى إجراءات اللجوء، وتقليص خطر الإعادة القسرية، والاعتماد على مجال الحماية، واحترام الحقوق الأساسية، مع مراعاة الاحتياجات الخاصة للمرأة
٢	٤	٢٦٧,٠٢٨,٨٠	٢,٦٢٧,٠٢٨,٠٠٠	٢٦٨,١٠٧,٦٠	٢,٦٨١,٠٧٦	٧١٠	١٢٣,٠٣٣	٧١٠	٧٠٠	# من اللاجئين ومتمسكي اللجوء المسجلين مع الفوضوية، والتي تتوفر بياناتهم مصنفة بحسب العمر والمكان بما في ذلك فحص قرصية العين	٢-١ تحسين جودة التسجيل والعمليات وطريقة الاحتفاظ بها
٢	٤	٤١١,٦٧٦,٣٠	٤,١٦١,٧٢٣,٠٠٠	٤٢٠,٣٥٨,٧٨	٤,٢٠٣,٥٨٧,٩	١,٥٠٠	١,٥٠٠	١,٥٠٠	١,٥٠٠	# من اللاجئين السوريين المقدمين لإعادة التوطن أو اللجوء الإنساني في بلدان أخرى # من المواد غير الخاضعة المقدمة إلى اللاجئين	٣-١ تحديد طول إعادة التوطن والحماية
٢	٤	١٣١,٠٢٨,٨٠	١,٣١٠,٢٨٨,٠٠٠	١٣٢,١٠٧,٦٤	١,٣٢١,٠٧٦,٣٧	٣٠٠	٣٠٠	٣٠٠	٣٠٠	# من اللاجئين ومتمسكي اللجوء المحولين إلى شركاء قناتين للحصول على المساعدة	٤-١ تحسين الوصول إلى المساعدة القانونية وسبل الإنصاف، بما في ذلك تعزيز التسجيل المدني، ووثائق الحالة المدنية

إجمالي المتطلبات الميزانية على مستوى المخرج

		(ب) مكون الصمود										
م	س٣: هل يدعم هذا المخرج في دعم التماسك الاجتماعي المجتمعي؟	س٣: هل يدعم هذا المخرج الاكتفاء الذاتي؟	س٢: هل يتضمن هذا المخرج مشاركة المستفيدين مع الممثلين؟	س١: هل هذا المخرج يعزز و/أو يستخدم النظم المحلية في توفير السلع والخدمات للمستفيدين من البرنامج؟	المطلبات المالية (دولار أميركي)		المطلبات المالية (دولار أميركي)		الهدف الدولاري للعام ٢٠١٩	الهدف الدولاري للعام ٢٠١٨	مؤشرات المخرج	المخرجات
					مزاينة المراهقين/ الشباب ٢٠١٩	الإجمالي ٢٠١٩	مزاينة المراهقين/ الشباب ٢٠١٨	الإجمالي ٢٠١٨				
٣					١٠٧,٣٥٢,٥٣	١,٠٧٣,٥٢٥,٣٢	١٠٨,٠٧١,٧٦	١,٠٨٠,٧١٧,٥٨	٨	٧	# أنشطة الدعوة التي تهدف إلى حصول اللاجئين على الحقوق	٥-١ تعزيز أنظمة الدعوة التي تهدف إلى حصول اللاجئين على الحقوق
٣					٤٥,٢١٧,٦٢٧	٥٥٦,٧٢٢,٦٦	٤٦,٠٣٥,٨٨	٥٦٠,٣٥٨,٧٥٩	١٧	١٦	# أنشطة التدريب وتوفير الدعم التقني للسلطات المحلية والمجتمع المدني	١-١ تحسين قدرة الحكومة المصرية على إدارة تنفيقات الهجرة
					١٥٣,٠٢٩	١,٦٣٠,٢٨٨	١٥٤,١٠٨	١,٦٤١,٠٧٦	إجمالي المطلبات المراهقية على مستوى المخرج			



س٤: هل يساهم هذا المخرج في دعم التماسك/الاستقرار المجتمعي؟	س٣: هل يدعم هذا المخرج الأكتفاء الذاتي؟	س٢: هل يتضمن هذا المخرج مشاركة المستفيدين؟	س١: هل هذا المخرج يعزز و/أو يستخدم النظام المحلي في توفير السلع والخدمات للمستفيدين من البرنامج؟	الحد من مخاطر وأثر العنف الجنسي والعنف المنهني على النوع الاجتماعي وتعزيز إمكانية الوصول إلى خدمات عالية الجودة وغير تمييزية.	الهدف ٢
١ النتائج من ٥ إلى	١ النتائج من ٥ إلى	١ النتائج من ٥ إلى	٥ النتائج من ١ إلى	مؤشر الهدف ٢٠١٩-٢٠١٨: ٩٧٠٠ (فرد)	مؤشر الهدف ٢٠١٨-٢٠١٩: ٧٨٠٠ (فرد)
				مؤشر الهدف ٢٠١٨-٢٠١٩: ٧٨٠٠ (فرد)	مؤشر الهدف ٢٠١٨-٢٠١٩: ٩٦١٠ (فرد)
				خط الأساس:	نسبة (٪) أو عدد (#) الناجين من العنف الجنسي والعنف المنهني على النوع الاجتماعي والأشخاص المعرضين للخطر الذين يحصلون على المشورف المساعدة
				مؤشر الهدف ٢	

(أ) مكون اللجوء

س٤: هل يساهم هذا المخرج في دعم التماسك/الاستقرار المجتمعي؟	س٣: هل يدعم هذا المخرج الأكتفاء الذاتي؟	س٢: هل يتضمن هذا المخرج مشاركة المستفيدين؟	س١: هل هذا المخرج يعزز و/أو يستخدم النظام المحلي في توفير السلع والخدمات للمستفيدين من البرنامج؟	المتطلبات المالية (دولار أمريكي)		الهدف الدلالي للعام ٢٠١٩	الهدف الدلالي للعام ٢٠١٨	مؤشرات المخرج	المرجعات
				ميزانية المراهقين/الشباب ل ٢٠١٩	الإجمالي ل ٢٠١٩				
٢	٢	٤	٤	٤٢٠,٥٥٥	١,٤٢٨,٥٢٥	٩٧٠ (٢٠٠ رجل، ٧٧٠ سيدة)	٩٨٠ (٢٠٠ رجل، ٧٨٠ سيدة)	# من الناجين من العنف الجنسي والعنف المنهني على النوع الاجتماعي ممن يتلقون خدمات متعددة القدرات (على الأقل أحد القدرات الأربعة: القانونية، الطبية أو النفسية أو ماوى الطوارئ)	١-٢ ارتفاع القدرة على وصول اللاجئين والأكثر ضعفا بين السكان إلى خدمات عالية الجودة فيما يخص العنف الجنسي والعنف المنهني على النوع الاجتماعي والحفاظ على السرية والأمان التام بما يلزم السن والنوع
٢	٢	٤	٤	٣٥٦,٢٥٠	١,١٢٠,٠٠٠	٩,٦٠٠	٩,٣٠٠	# من الأشخاص الذين تم التوصل إليهم من خلال الأنشطة المجتمعية حول العنف الجنسي والعنف المنهني على النوع الاجتماعي والتصدى له.	٢-٢ تخفيف مخاطر العنف الجنسي والعنف المنهني على النوع الاجتماعي والحد منه من خلال المبادرات المجتمعية
				٧٦٦,٨٠٨	٢,٥٤٨,٥٢٥				
				٧٣٧,٧١٥	٢,٣٨٠,٧١٨				

(ب) مكون الصمود

س٤: هل يساهم هذا المخرج في دعم التماسك/الاستقرار المجتمعي؟	س٣: هل يدعم هذا المخرج الأكتفاء الذاتي؟	س٢: هل يتضمن هذا المخرج مشاركة المستفيدين؟	س١: هل هذا المخرج يعزز و/أو يستخدم النظام المحلي في توفير السلع والخدمات للمستفيدين من البرنامج؟	المتطلبات المالية (دولار أمريكي)		الهدف الدلالي للعام ٢٠١٩	الهدف الدلالي للعام ٢٠١٨	مؤشرات المخرج	المرجعات
				ميزانية المراهقين/الشباب ل ٢٠١٩	الإجمالي ل ٢٠١٩				
٢	٢	٤	٤	-	٣٥٠,٠٠٠	١٠	١٠	# من الخدمات الحكومية وغير الحكومية التي تتلقى الدعم في جميع القطاعات	٢-٢ تقوية قدرة الخدمات الحكومية وغير الحكومية في جميع القطاعات المنهني على النوع الاجتماعي والعنف المنهني على النوع الاجتماعي بما يلزم والاستجابة لحالات حدوثه
				-	٣٥٠,٠٠٠				

إجمالي المتطلبات الميزانية على مستوى المخرج

س٤ : هل يساهم هذا المخرج في دعم التماسك/الاشتراك المجتمعي؟	س٣: هل يساهم هذا المخرج الاكفاء الذاتي؟	س٢: هل يتضمن هذا المخرج مشاركة المستجيبين المحليين؟	س١: هل هذا المخرج يعزز و/أو يستخدم النظم المحلية في توفير السلع والخدمات للمستفيدين من البرنامج؟	النتائج من ١ إلى ٥	النتائج من ١ إلى ٥	النتائج من ١ إلى ٥	النتائج من ١ إلى ٥	٩٠٪	مؤشر الهدف ٢٠١٩ : ٧٥٪	مؤشر الهدف ٢٠١٨ : ٧٥٪	خط الأساس:	نسبة (%) الأطفال والمراهقين والبنات ممن يستطيعون الوصول إلى خدمات ونظام حماية الطفل	مؤشر الهدف ٣
تعزيز نظم حماية الطفل، وتحسين الوصول العادل للأطفال والمراهقين والبنات إلى منظومة عالية الجودة للخدمة.													

		(أ) مكون الجودة		النتائج المتوقعة		النتائج المتوقعة		النتائج المتوقعة		النتائج المتوقعة			
		النتائج المتوقعة (دولار أميركي)		النتائج المتوقعة (دولار أميركي)		النتائج المتوقعة (دولار أميركي)		النتائج المتوقعة (دولار أميركي)		النتائج المتوقعة (دولار أميركي)			
		ميزانية البرنامج/النتائج	الإجمالي ٢٠١٨ ل	ميزانية المراهقين/البنات ٢٠١٨ ل	الإجمالي ٢٠١٨ ل	الهدف الاول للعام ٢٠١٩	الهدف الثاني للعام ٢٠١٨	مؤشرات المخرج	مؤشرات الوصول	مؤشرات الحماية			
٢	٢	٧٠٨٧٨١	٣٥٦٠٣٤٦	٧٠٨١٥١٠٨	٣٥٦٠٣٦٣	٧٨٢٠٠٠ (١٤١٠٠) كس (١٤١٠٠) أنثى	٧٨٢٠٠٠ (١٤١٠٠) كس (١٤١٠٠) أنثى	# الأطفال والمراهقين والبنات المشاركة في برامج الهيكلة والاستدامة والمهارات الحياتية و برامج حماية الطفل	# النساء والرجال المشاركين في برامج الأروء الإيجابية	# الأطفال والمراهقين والبنات المتشاركين في الأنشطة المجتمعية الخاصة بحماية الطفل والدعم النفسي والاجتماعي	١-٣ يستطيع كل من الأطفال والمراهقين، والبنات والأبناء حماية الطفل في المجتمعات المحلية، والحصول على الدعم النفسي والمهارات الحياتية	٢-٣ تتوفر خدمات حماية الأطفال المنحصصة للأطفال المراهقين والبنات	
٢	٢	١٦٨٧٩١٦٥	١٦٨٧٩١٦٥	١٦٨٧٩١٦٥	١٦٨٧٩١٦٥	٤٢٣٠٠٠ (٢١٠٠٠) كس (٢١٠٠٠) أنثى	٤٢٣٠٠٠ (٢١١٥٠) كس (٢١١٥٠) أنثى	# الأطفال والمراهقين والبنات المستفيدين من آراة القضايا المعقدة المتعلقة	# الأطفال والمراهقين والبنات ممن يتلقون تمويل تقني	# الأطفال المنحصصة للأطفال المراهقين والبنات	٢-٣ تتوفر خدمات حماية الأطفال المنحصصة للأطفال المراهقين والبنات		
٢	٢	١٦٨٧٩١٦٥	١٦٨٧٩١٦٥	١٦٨٧٩١٦٥	١٦٨٧٩١٦٥	٤٢٣٠٠٠ (٢١٠٠٠) كس (٢١٠٠٠) أنثى	٤٢٣٠٠٠ (٢١١٥٠) كس (٢١١٥٠) أنثى	# الأطفال والمراهقين والبنات المستفيدين من آراة القضايا المعقدة المتعلقة	# الأطفال والمراهقين والبنات ممن يتلقون تمويل تقني	# الأطفال المنحصصة للأطفال المراهقين والبنات	٢-٣ تتوفر خدمات حماية الأطفال المنحصصة للأطفال المراهقين والبنات		



		المنظمات المالية (ب) مكون الصمود		الهدف اللدالي العام ٢٠١٩	الهدف اللدالي للعام ٢٠١٨	مؤشرات المخرج	المخرجات
		المنظمات المالية (دولار اميريكي) ميزانية المراهقين/ الشباب ل ٢٠١٩	المنظمات المالية (دولار اميريكي) ميزانية المراهقين/ الشباب ل ٢٠١٨				
س١: هل هذا المخرج يعزز وات يستخدم السلع والخدمات للمستفيدين من البرنامج؟	س٢: هل يتضمن هذا المخرج شراكة مع المستفيدين المحليين؟	س٣: هل هذا المخرج الاكتفاء الذاتي؟	س٤: هل يساهم هذا المخرج في دعم التماسك الاجتماعي؟	١٤٩	١٤٩	# البنات الحكومية (بما في ذلك وحدات الرعاية الصحية الأولية ومراكز الشباب ولجان حماية الطفل) تم تعزيزها	٣-٣ زيادة وتنشيط قدرة النظم والأليات الوطنية والمحلية على الاستجابة لاحتياجات اللاجئين وأطفال المجتمع المضيف
٤	٤	٣	٢	١٤٤,٠٠٠	١٦٣,٠٠٠	# موظفي المؤسسات الحكومية وغير الحكومية تم تدريبهم على حماية الطفل	
٤	٤	٣	٢	٢,٠٤٦,٠٠٠	١٦٣,٠٠٠	# الأقطال والمراهقين والشباب والآباء والأمهات من المجتمع المضيف ممن يحصلون على خدمات حماية الطفل	
				١٤٤,٠٠٠	٢,٠٧٠,٠٠٠	إجمالي المنظمات الميزانية على مستوى المخرج	



س٤: هل يساهم هذا المخرج في دعم التماسك/ الاستقرار المجتمعي؟	س٣: هل يدعم هذا المخرج الإكتفاء الذاتي؟	س٢: هل يتضمن هذا المخرج شراكة مع المستجيبين المحليين؟	س١: هل هذا المخرج يبرز و / أو يستخدم النظم المحلية في توفير السلع والخدمات للمستجيبين من البروناج؟	تعزيز البنية التحتية ومشاركة المجتمع المحلي، بهدف تعزيز التعايش السلمي بين اللاجئين والمجتمعات المضيفة، وكذلك تحديد وتلبية احتياجات أئمة القاعات ضيقة.	الهدف ٤
النتائج من ١ إلى ٥	النتائج من ١ إلى ٥	النتائج من ١ إلى ٥	النتائج من ١ إلى ٥	# اللاجئين الذين استفادوا من المراكز المجتمعية والأماكن الآمنة أو نظروا الدعم من خلال الأليات المستندة الى المجتمع المحلي أو من خلال مجموعات دعم المرافقين والشباب من التكرور والإبانات والرجال والنساء.	مؤشر الهدف ٤
				مؤشر الهدف ٢٠١٩: ٢٠١٩	
				مؤشر الهدف ٢٠١٨: ٢٠١٨	
				خط الأساس:	

(١) مكون اللجوء

س٤: هل يساهم هذا المخرج في دعم التماسك/ الاستقرار المجتمعي؟	س٣: هل يدعم هذا المخرج الإكتفاء الذاتي؟	س٢: هل يتضمن هذا المخرج شراكة مع المستجيبين المحليين؟	س١: هل هذا المخرج يبرز و / أو يستخدم النظم المحلية في توفير السلع والخدمات للمستجيبين من البروناج؟	المتطلبات المالية (دولار أمريكي)		الهدف للدلاي للعام ٢٠١٩	الهدف للدلاي للعام ٢٠١٨	مؤشرات المخرج	المخرجات		
				موازنة المرافقين/ الشباب ل ٢٠١٩	موازنة المرافقين/ الشباب ل ٢٠١٨						
٣	٤	٤	٤	٢٢٢,٢٠٥	٩٤٦,٧٦٣	٣٣٤,١٤٣	٩٥٥,٣٥٨	٢٢٧,٧٠٠	٢٢٧,٧٠٠	# الأقران (التكرور والإبانات) من لديهم إمكانية الوصول الى خدمات الحماية من خلال الهياكل المجتمعية والأماكن الآمنة	١-٤ زيادة تحديد اللاجئين الأئمة ضمةً وإحالتهم الى خدمات الحماية، بما في ذلك الدعم النفسي من خلال تعزيز الهياكل المجتمعية
										# المتطوعين ومسؤولي التهيئة المجتمعية (من التكرور والإبانات) الذين تم تدريبهم على تحديد الأشخاص ذوي الاحتياجات الخاصة وبشر المعلومات الخاصة	
										# إجراء التقييمات التشاركية، وتقييمات الخرائط الخاصة بالأصول/القنوات المجتمعية	
٤	٣	٣	٣	١٨٠,٠٠٠	٥٠٠,٠٠٠	١٧٦,٧٠٦	٤٨٦,٧٦٤	١٦,٠٠٠	١٣,٠٠٠	# الأشخاص المستجيبين من أنشطة التوعية والدورات المعلوماتية	٢-٤ تعزيز الاتصالات مع المجتمعات المحلية ودعم الاتصالات بين اللاجئين والسكان المضيفين والمجتمع الإنساني
										# الأشخاص الذين تم التواصل معهم من خلال الأنشطة التي تبرز إماج اللاجئين في المجتمعات المضيفة	٣-٤ تحسين التماسك الاجتماعي عن طريق تعزيز اندماج النساء والفتيات والرجال والفتيان من اللاجئين في المجتمعات المضيفة
										إجمالي المتطلبات المازانية على مستوى المخرج	
				٦٥٤,٥٦٥	١,٩٤٧,٦٦٤	٦٤٥,٣٣٥	١,٩٢٨,٣٣٨				



(ب) مكون التمويل

س٤: هل يساهم هذا المُخرج في دعم التماسك/ الاستثمار الاجتماعي؟	س٣: هل يدعم هذا المُخرج الاكتفاء الذاتي؟	س٢: هل يتضمن هذا المُخرج شراكة مع المستضفين المحليين؟	س١: هل هذا المُخرج يعزز و/أو يستخدم النظم المحلية في توفير السلع والخدمات للمستفيدين من البرنامج؟	المتطلبات المالية		الهدف للدولار للعام ٢٠١٩	الهدف للدولار للعام ٢٠١٨	مؤشرات المُخرج	المخرجات		
				المتطلبات المالية (دولار أميركي)	المتطلبات المالية (دولار أميركي)						
٤	٣	٤	٤	٣٥٤,٣٤٥	١,٥٧٥,٨٦٣	٣١٤,٩٥١	١,٠٨٧,٣٧٨	٢,٠٢٥	١,٧٧٧	# المساحات المجتمعية الحكومية والمحلية المصنومة في مناطق تركز اللاجئين	٤-٤ تعزيز وتقوية التماسك الاجتماعي، وعلاقة التفع المتبادل والتعايش السلمي بين اللاجئين والمجتمعات المضيفة
				موازنية/ المراهقين/ الشباب ل ٢٠١٩	الإجمالي ل ٢٠١٩	موازنية المراهقين/ الشباب ل ٢٠١٨	الإجمالي ل ٢٠١٨	٥٠٠	٥٠	# مشاريع دعم المجتمعات المحلية (CSP)	
٤	٣	٤	٤	٢٠١,٢٥٠	٤٩٥,٠٠٠	٢٠١,٢٥٠	٤٩٥,٠٠٠	٥٨٠	٦٠٠	# التذكور والإبناث (الفتيان والفتيات والنساء والرجال) ممن حصلوا على فرص للعمل ومهارات الحياة	٥-٥ تحسين تمكين المجتمع من خلال تعزيز التماسك والتعاون والتغلب والمراهقين من اللاجئين في المجتمع المضيف
				٢٠١,٢٥٠	٤٩٥,٠٠٠	٢٠١,٢٥٠	٤٩٥,٠٠٠	٤,٥٠٠	٢,٥٠٠	# الأشخاص (التذكور والإبناث) الذين تمت ترقيتهم من خلال أنشطة تخصص العنف الجنسي والعنف المبني على النوع الاجتماعي، والصحة الجنسية والإنجابية من خلال حلقات العمل والحملات والعروض المسرحية	٤-٤ تعزيز وتقوية التماسك الاجتماعي، وعلاقة التفع المتبادل والتعايش السلمي بين اللاجئين والمجتمعات المضيفة
٤	٣	٤	٤	-	٥٣٠,٠٠٠	-	٤٣٠,٠٠٠	١٣٦,٠٠٠	١٣٦,٠٠٠	# من الأشخاص (التذكور والإبناث) المستفيدين من أنشطة التوعية والدورات الإعلامية	٤-٤ تعزيز وتقوية التماسك الاجتماعي، وعلاقة التفع المتبادل والتعايش السلمي بين اللاجئين والمجتمعات المضيفة
				٥٥٥,٥٩٥	٢,٦١٠,٨٦٣	٥١٦,٢٠١	٢,٠١٢,٣٧٨	إجمالي المتطلبات المالية على مستوى المُخرج			

## ملخص المتطلبات المالية للقطاع

المتطلبات المالية ٢٠١٩ (دولار أمريكي)		المتطلبات المالية ٢٠١٨ (دولار أمريكي)		المكون
ميزانية المراهقين/ الشباب لـ ٢٠١٩	الإجمالي ٢٠١٩ لـ	ميزانية المراهقين/ الشباب لـ ٢٠١٨	الإجمالي ٢٠١٨ لـ	
٤,٦٥٢,٤٨٨	١٨,٨٠٣,٨١٥	٤,٧٣٨,٤٨١	١٨,٥٨٢,٦٤٤	مكون اللجوء
٨٥٢,٦٢٤	٦,٦٢١,١٥٠	٨٣٢,٣٠٩	٦,٠٧٣,٤٥٤	مكون الصمود
٥,٥٠٥,١١٢	٢٥,٤٢٤,٩٦٥	٥,٥٧٠,٧٩٠	٢٤,٦٥٦,٠٩٩	الإجمالي

## متطلبات القطاع المالي لكل منظمة

المتطلبات المالية ٢٠١٩ (دولار أمريكي)			المتطلبات المالية ٢٠١٨ (دولار أمريكي)			الوكالة/ المنظمة
الإجمالي ٢٠١٩ لـ	مكون الصمود	مكون اللجوء	الإجمالي ٢٠١٨ لـ	مكون الصمود	مكون اللجوء	
١١,٤٧٩,٩٦٥	٢,٠٦٦,١٥٠	٩,٤١٣,٨١٥	١١,٥٤١,٠٩٩	٢,٠٧٨,٤٥٤	٩,٤٦٢,٦٤٤	المفوضية السامية للأمم المتحدة لشؤون اللاجئين
١٠,٨٥٠,٠٠٠	٣,٤٠٠,٠٠٠	٧,٤٥٠,٠٠٠	١٠,٢٥٠,٠٠٠	٢,٩٥٠,٠٠٠	٧,٣٠٠,٠٠٠	منظمة الأمم المتحدة للطفولة (يونيسيف)
١,٠٥٥,٠٠٠	٤٤٥,٠٠٠	٦١٠,٠٠٠	١,١٢٥,٠٠٠	٤٧٥,٠٠٠	٦٥٠,٠٠٠	هيئة انقاذ الطفولة (CSI)
٢,٠٤٠,٠٠٠	٧١٠,٠٠٠	١,٣٣٠,٠٠٠	١,٧٤٠,٠٠٠	٥٧٠,٠٠٠	١,١٧٠,٠٠٠	صندوق الأمم المتحدة للسكان (UNFPA)
٢٥,٤٢٤,٩٦٥	٦,٦٢١,١٥٠	١٨,٨٠٣,٨١٥	٢٤,٦٥٦,٠٩٩	٦,٠٧٣,٤٥٤	١٨,٥٨٢,٦٤٤	الإجمالي



# استجابة قطاع الأمن الغذائي

برنامج الأغذية العالمي (WFP)		الوكالات الرائدة
برنامج الأغذية العالمي (WFP)		الشركاء المطالبون
المفوضية السامية للأمم المتحدة لشؤون اللاجئين (UNHCR)، الأونروا (UNRWA)، اليونيسيف (UNICEF)، ومقدمي الخدمات المحليين		شركاء آخرون
دعم الوصول إلى الغذاء وتوفير واستهلاك الأغذية الآمنة والمتنوعة للأسر الفقيرة والضعيفة المختارة والأطفال في المدارس الابتدائية		الأهداف
١		مؤشر المساواة بين الجنسين
٢٠١٩	٢٠١٨	الاحتياجات المالية
\$ ٣٨,٠٢٢,٤٠٠	\$ ٣٨,٠٢٢,٤٠٠	الاحتياجات المالية لمكون اللجوء
\$ ١,٣١١,٨٠٩	\$ ١,٣١١,٨٠٩	الاحتياجات المالية لمكون الصمود
\$ ٣٩,٣٣٤,٢٠٩	\$ ٣٩,٣٣٤,٢٠٩	إجمالي الاحتياجات



## الوضع الحالي

من سوريا في عام ٢٠١٣، وصلت المبالغ النقدية إلى ١٤٠,٢١٠,١٤٠ دولار أمريكي من خلال برنامج القسائم والتحويلات النقدية وشراء الأغذية المحلية والنفقات الأخرى<sup>٤</sup>. ويقدم برنامج الأغذية العالمي المساعدة الغذائية من خلال قسائم إلكترونية (٩٠٪)، وقسائم ورقية (١٠٪)، مما أدى إلى تحسين الكفاءة وتخفيض تكاليف الانتقال للاجئين الذين كانوا سيضطرون إلى السفر للحصول على القسائم.

منذ أكتوبر ٢٠١٥، وضع برنامج للتغذية المدرسية في المدارس الابتدائية العامة في المحافظات التي تضم العدد الأكبر من اللاجئين السوريين. من خلال هذا البرنامج، يتلقى ما يقرب من ٣٠٠,٠٠٠ طالب ابتدائي ضمن ٣٢٠ مدرسة قطع بسكويت مغذية عالية الطاقة والتي يتم صنعها محلياً بشكل يومي. ويستفيد الأطفال بصفة عامة سواء المصريون أو السوريون في تلك المدارس من البرنامج، وهو الأمر الذي يعزز التعايش والتماسك الاجتماعي بين اللاجئين والمجتمعات المتأثرة.

منذ أكتوبر ٢٠١٥، وضع برنامج للتغذية المدرسية في المدارس الابتدائية العامة في المحافظات التي تضم

تعتبر دولة مصر مستوردة صافية للأغذية، ونتيجة لذلك تشكل التقلبات في احتياطي العملات الأجنبية وأسعار الصرف خطراً على إمكانية وصول الأشخاص الضعفاء إلى الغذاء. هذا بالإضافة إلى ارتفاع معدل التضخم في أسعار المواد الغذائية وغير الغذائية وإنهاك شبكات السلامة الوطنية بعد أكثر من ثلاث سنوات من التباطؤ الاقتصادي.

واستناداً إلى نتائج تقييم مواطني ضعف اللاجئين في مصر (EVAR) ومساهمات الجهات المانحة المتوفرة، يستهدف برنامج الأغذية العالمي قدره أكثر من ٧٢,٠٠٠ من الرجال والنساء والفتيان والفتيات الضعفاء، فضلاً عن ٢,٤٨٠ لاجئ فلسطيني في القاهرة، والإسكندرية، ودمياط، والمنصورة، ومرسى مطروح، وذلك كل شهر في عام ٢٠١٧.

يتلقى اللاجئون المستهدفون المساعدة على شكل قسيمة غذائية شهرية بقيمة حوالي ٢٢ دولار<sup>٥</sup> يمكن صرفها فيما يزيد على ٥٠ سوبر ماركت تقع في المناطق التي يقيمون فيها. يساعد برنامج القسائم الغذائية على استعادة الشعور بالكرامة والحياة الطبيعية عند اللاجئين وذلك بالسماح لهم بشراء الأطعمة التي يختارونها وبذلك يتم تلبية حاجاتهم الاستهلاكية الفردية والاحتياجات الغذائية بشكل أكثر فاعلية. وجود البنية التحتية في مصر والأسواق المحلية، فضلاً عن الانتشار الجغرافي للاجئين في المناطق الحضرية أدى إلى اعتماد قسائم الغذاء كطريقة أساسية ضمن مساعدات برنامج الأغذية العالمي.

تخفف القسائم الشرائية التحديات الاقتصادية التي تواجه الحكومة والمجتمعات المحلية التي تستضيف أعداداً كبيرة من اللاجئين عن طريق ضخ النقدية في الاقتصاد المحلي. خلال الفترة بين يناير وسبتمبر عام ٢٠١٧، ضخ برنامج الأغذية العالمي ١٣,٦ مليون دولار في اقتصاد مصر بمتوسط مبلغ شهري ١,٥ مليون دولار أمريكي كقيمة القسائم الغذائية. منذ أن بدأ برنامج الأغذية العالمي مساعدة اللاجئين



© المفوضية السامية للأمم المتحدة لشؤون اللاجئين / مصر / حسام حورس

٤ يتم تعديلها بصفة دورية وفقاً لأسعار السوق وسعر الصرف.  
٥ الأرقام كما في سبتمبر ٢٠١٧ وتغطي فترتي عمليات الطوارئ والعمليات الممتدة للإغاثة والإعاش.

## جدول السكان

٢٠١٩		٢٠١٨		التقسيم حسب النوع	المجموعة المستهدفة
السكان المستهدفون	مجموعات سكانية بحاجة لمساعدة	السكان المستهدفون	مجموعات سكانية بحاجة لمساعدة		
٢١,٦٠٠	٣٦,٨٠٠	٢١,٦٠٠	٣٨,٣٠٠	الرجال	اللاجئون السوريون
٢١,٦٠٠	٣٥,٢٠٠	٢١,٦٠٠	٣٦,٦٠٠	النساء	
١٧,٦٠٠	٢٨,٠٠٠	١٧,٦٠٠	٢٩,١٠٠	الفتيان	
١٩,٢٠٠	٢٦,٠٠٠	١٩,٢٠٠	٢٧,٠٠٠	الفتيات	
٨٠,٠٠٠	١٢٦,٠٠٠	٨٠,٠٠٠	١٣١,٠٠٠	المجموع الفرعي	
٨٦,٤٠٠	٥١٧,٥٠٠	٨٦,٤٠٠	٥١٧,٥٠٠	الرجال	أعضاء المجتمعات المحلية المتأثرة
٨٦,٤٠٠	٥٠٣,٧٠٠	٨٦,٤٠٠	٥٠٣,٧٠٠	النساء	
٧٠,٤٠٠	٢٤٠,٥٠٠	٧٠,٤٠٠	٢٤٠,٥٠٠	الفتيان	
٧٦,٨٠٠	٢٢٤,٠٠٠	٧٦,٨٠٠	٢٢٤,٠٠٠	الفتيات	
٣٢٠,٠٠٠	١,٤٠٥,٧٠٠	٣٢٠,٠٠٠	١,٤٠٥,٧٠٠	المجموع الفرعي	
٧٨٠	٧٨٠	٧٨٠	٧٨٠	الرجال	اللاجئون الفلسطينيون من سوريا <sup>٦</sup>
٨٤٠	٨٤٠	٨٤٠	٨٤٠	النساء	
٤١٠	٤١٠	٤١٠	٤١٠	الفتيان	
٤٥٠	٤٥٠	٤٥٠	٤٥٠	الفتيات	
٢,٤٨٠	٢,٤٨٠	٢,٤٨٠	٢,٤٨٠	المجموع الفرعي	
٤٠٢,٤٨٠	١,٥٣٤,١٨٠	٤٠٢,٤٨٠	١,٥٣٩,١٨٠	المجموع الكلي	

## الاحتياجات ونقاط الضعف والمستهدفون

رصد ما بعد التوزيع للبرنامج النقدي غير المشروط لمفوضية اللاجئين إنفاق قدر كبير من النقد غير المشروط على الغذاء كذلك.

في ٢٠١٨ و ٢٠١٩ من مجموع السوريين الذي يبلغ ١٣١,٠٠٠ مسجلين لدى المفوضية. وستتوفر أرقام تفصيلية عن درجات الضعف وانعدام الأمن الغذائي بعد الانتهاء من تقييم مواطني ضعيفي اللاجئين في مصر ٢٠١٧ (EVAR). في الوقت نفسه، أظهر

وفقاً للموارد المتوفرة، تلقى ما يزيد على ٧٤,٠٠٠ من الرجال والنساء والأطفال قسائم غذائية شهرية في سبتمبر عام ٢٠١٧. ونظراً لزيادة الضعف والاحتياجات المحددة من خلال التقييمات الأخيرة وعمليات الرصد، تقرر إيصال عدد قسائم الغذاء إلى ٨٠,٠٠٠ فرد

## الاتجاهات الاستراتيجية وخطة الاستجابة

المتصلة بالسباق، بما في ذلك الحمية الغذائية والتنوع الغذائي ومرض السكري وفقر الدم.

تضمن عمليات إعداد البرامج الوصول العادل إلى فئات محددة مثل النساء، والشباب، والمسنين، والأشخاص ذوي الاحتياجات الخاصة، فضلاً عن ٥٠٪ من الإناث كحد أدنى من بين المستفيدين من أنشطة الإغاثة.

ويواصل قطاع الأمن الغذائي تعزيز أنشطة الصمود ودعم فرص كسب الرزق في المناطق الأكثر تأثراً. وتشمل الأنشطة التدريب المهني والتدريب على ريادة الأعمال بالاستناد إلى احتياجات السوق للاجئين السوريين والمصريين المستضعفين (الشباب والبالغين)، بالتزامن مع خدمات التوظيف ودعم العمل الحر وأنشطة در الدخل في مرحلة لاحقة، وسوف يتم ربط ذلك بإمكانية الحصول على تمويل متناهي الصغر أو المنح.

غذائية معينة تتمتع بطاقة عالية. ويرتبط هذا الدعم بزيارات الرعاية الصحية الأولية المنتظمة. تهدف الأنشطة إلى تحسين الحالة التغذوية للنساء وتوعية الأمهات بالتغذية الصحية وزيادة التنوع الغذائي في المناطق الجغرافية المعنية.

وعلاوة على ذلك، يتم تنفيذ أنشطة تغذية مدرسية للأطفال من اللاجئين السوريين والمصريين الملتحقين بالمدارس العامة. وتهدف الوجبات اليومية في المدرسة إلى تشجيع الآباء على تسجيل أبنائهم في المدارس والمحافظة على الحضور بانتظام في محاولة لمكافحة عمالة الأطفال، والتأكد من أن الجوع ليس عقبة في سبيل تركيز الطلاب. ومن المتوقع أن يساهم التحصيل العلمي في إنجاح مبادرة «لا لضياح جيل». وتوفر التغذية المدرسية مساهمة هامة في المخططات الوطنية لشبكات الأمان الاجتماعي، فضلاً عن كونها استئماراً مستداماً في رأس المال البشري. وتتركز برامج الوجبات المدرسية والتوعية المجتمعية على المواضيع

مع تحول برنامج الأغذية العالمي إلى العملية الممتدة للإغاثة والإنعاش في عام ٢٠١٧، سيركز القطاع على ضمان الأمن الغذائي وفي الوقت نفسه استكشاف فرص إيجاد حلول أكثر استدامة من خلال رأس المال البشري ودعم سبل العيش على حد سواء للضعفاء من اللاجئين وأعضاء المجتمع المتأثر. ومع هذا النهج المزدوج، يهدف قطاع الأمن الغذائي إلى معالجة الأسباب الجذرية للضعف وزيادة الاعتماد على الذات وتحسين الاستدامة والحد تدريجياً من الاعتماد على المساعدة.

وسوف نتاح المساعدة المباشرة للاجئين السوريين والمجتمعات المحلية المصرية المضيفة الضعيفة عن طريق التحولات الإلكترونية النقدية المقيدة بشراء المواد الغذائية المحددة، فضلاً عن الوجبات الساخنة. ويعمل قطاع الأمن الغذائي عن كثب مع الشركاء في مجال الصحة، وسوف يتم دعم النساء الحوامل والمرضعات بقسيمة إلكترونية مشروطة لشراء مواد

## إطار المساءلة

يتبنى قطاع الأمن الغذائي عدة آليات للتغذية المرتدة للاجئين السوريين، مثل خط هاتفي ساخن وصفحة فيسبوك. يتم تنظيم دراسات استقصائية ميدانية مخصصة ومناقشات مجموعة التركيز فيما يتعلق بأي تغييرات برنامجية. يتم استشارة المستفيدين والمجتمعات المتأثرة في جميع مراحل تصميم المشاريع وتنفيذها، ويحصلون على معلومات محدثة وواضحة دوماً. تستخدم آليات استجابة فورية وفاعلة لمعالجة ردود الفعل الخاصة بالمستفيدين والأسئلة والشكاوى.

عادة ما تعمل أنشطة رصد نتائج الأمن الغذائي على مراقبة كل من اللاجئين الذين يتلقون ولا يتلقون المساعدة لأجل إظهار التغييرات في حالة الأمن الغذائي. ويشمل نظام الرصد المذكور أدوات لإجراء مقابلات ومناقشات جماعية مركزة مع المستفيدين الحاليين وكذلك مع الأشخاص الذين استبعدوا من المساعدة.





## جدول عرض عام لاستجابة القطاع

الهدف ١	تعزيز ودعم الحصول على الأغذية الآمنة والمغذية والمتنوعة للأسر الفقيرة والضعيفة والأطفال في المدارس الابتدائية	مؤشر الهدف	مؤشر الهدف	مؤشر الهدف	خط الأساس:	عدد الأقران المستفيدين الذين يستفيدون من أنشطة البرنامج	مؤشر الهدف ١
١	٤٠٩,٠٠٠	٤٠٩,٠٠٠	٢٧١,٠٠٠	٢٧١,٠٠٠	٠	١	٤٠٩,٠٠٠
١	٤٠٩,٠٠٠	٤٠٩,٠٠٠	٢٧١,٠٠٠	٢٧١,٠٠٠	٠	١	٤٠٩,٠٠٠

(١) مكون اللجوء

من ٤: هل يساهم هذا المنتج في دعم التشارك/الاستقرار المجتمعي؟	من ٣: هل يدعم هذا المنتج الاكتفاء الذاتي؟	من ٢: هل يتضمن هذا المنتج شراكة مع المستفيدين المحليين؟	من ٢: هل يتضمن هذا المنتج شراكة مع المستفيدين المحليين؟	من ١: هل هذا المنتج يعزز و/أو يستخدم النظم المحلية في توفير السلع والخدمات للمستفيدين من البرنامج؟	المتطلبات المالية (دولار أمريكي)		الهدف اللازم للهدف ٢٠١٩	الهدف اللازم للعام ٢٠١٨	مؤشرات المنتج	مؤشر الهدف	# عدد الأقران المستفيدين الذين يستفيدون من أنشطة البرنامج
					موازنية/المراهقين/الشباب ٢٠١٩	الإجمالي ٢٠١٩					
١	١	٣	٣	٣	٤,٣٠٣,٣٥٤	٢٢,٨٩٥,٩٦١	٨٠,٠٠٠	٨٠,٠٠٠	%٩٠	%٩٠	١-١ تقديم مساعدات غذائية شورية للاجئين الأكثر احتياجاً
٢	٢	٣	٣	٣	٧٧٢٤,٤٤٣	٧٧٢٤,٤٤٣	٣٢,٠٠٠	٣٢,٠٠٠	%٨٠	%٨٠	٢-١ توفير وجبات مدرسية مدعمة ومغذية يوماً في المدارس الابتدائية العامة ذات الحضور المرتفع للاجئين
٢	٢	٣	٣	٣	-	٣٢٣١١,٩٩٦	%٨٠	%٨٠	%٨٠	%٨٠	٣-١ توفير الدعم الغذائي للحوامل والمرضعات
٤,٣٠٣,٣٥٤	٣٨,٠٢٢,٤٠٠	٤,٣٠٣,٣٥٤	٣٨,٠٢٢,٤٠٠	٣٨,٠٢٢,٤٠٠	إجمالي المتطلبات الموازنة على مستوى المنتج						



		(ب) مكن الصمود									
		المطلوبات الحالية (دولار أمريكي)		المطلوبات الحالية (دولار أمريكي)		الهدف الدلالي للعام ٢٠١٩		الهدف الدلالي للعام ٢٠١٨		مخرجات	
		موازنية / المرافقين / الشباب ٢٠١٩	الإجمالي ٢٠١٩	موازنية / المرافقين / الشباب ٢٠١٨	الإجمالي ٢٠١٨						
٤	من ٤: هل يساهم هذا المخرج في دعم الاستقرار المجتمعي؟	٤	٤٠,٣٤٤	٤٠,٣٤٤	٢٥٢,١٥٠	٩,٠٠٠	٩,٠٠٠	# الأوزار الذين تم تدريبهم	٤-١ توفير الغاء لأعضائه مختارين من اللاجئين والمضيفين لأنشطة التدريب للمهارات المحددة	٣	٣
٤	من ٣: هل يدعم هذا المخرج الاكتفاء الذاتي؟	٤	١٥٩,٥٩٤	١٥٩,٥٩٤	٩٩٧,٤٢٣	٩,٠٠٠	٩,٠٠٠	# الأوزار الذين تم مساعدتهم في ترميم وصيانة وتحسين الأصول المجتمعية حسب السن والنوع	٥-١ المساعدة العائلية من أجل الأصول المجتمعية/ إعادة تأهيل البنية التحتية	٣	٣
٣	من ٢: هل يتضمن هذا المخرج شراكة مع المستفيدين المحليين؟	٣	٩٩٧,٤٢٣	٩٩٧,٤٢٣	٢٣١,٩١٧	٢,٢٣٠	٢,٢٣٠	# المشاركين الذين حصلوا على قروض	٦-١ تحسين الإنتاجية والدخول عن طريق توفير القروض الصغيرة	٣	٣
		٣	٢٣١,٩١٧	٢٣١,٩١٧	١,٣١١,٨٠٩	إجمالي المطلوبات المرادبية على مستوى المخرج				٢٠٩,٨٨٩	١,٣١١,٨٠٩

## ملخص المتطلبات المالية للقطاع

المتطلبات المالية ٢٠١٩ (دولار أميركي)		المتطلبات المالية ٢٠١٨ (دولار أميركي)		المكون
ميزانية المراهقين / الشباب لـ ٢٠١٩	الإجمالي لـ ٢٠١٩	ميزانية المراهقين / الشباب لـ ٢٠١٨	الإجمالي لـ ٢٠١٨	
٤,٣٠٣,٣٥٤	٣٨,٠٢٢,٤٠٠	٤,٣٠٣,٣٥٤	٣٨,٠٢٢,٤٠٠	مكون اللجوء
٢٠٩,٨٨٩	١,٣١١,٨٠٩	٢٠٩,٨٨٩	١,٣١١,٨٠٩	مكون الصومود
٤,٥١٣,٢٤٣	٣٩,٣٣٤,٢٠٩	٤,٥١٣,٢٤٣	٣٩,٣٣٤,٢٠٩	الإجمالي

## متطلبات القطاع المالي لكل منظمة

المتطلبات المالية ٢٠١٩ (دولار أميركي)			المتطلبات المالية ٢٠١٨ (دولار أميركي)			الوكالة/ المنظمة
الإجمالي لـ ٢٠١٩	مكون الصومود	مكون اللجوء	الإجمالي لـ ٢٠١٨	مكون الصومود	مكون اللجوء	
٣٩,٣٣٤,٢٠٩	١,٣١١,٨٠٩	٣٨,٠٢٢,٤٠٠	٣٩,٣٣٤,٢٠٩	١,٣١١,٨٠٩	٣٨,٠٢٢,٤٠٠	برنامج الأغذية العالمي (WFP)
٣٩,٣٣٤,٢٠٩	١,٣١١,٨٠٩	٣٨,٠٢٢,٤٠٠	٣٩,٣٣٤,٢٠٩	١,٣١١,٨٠٩	٣٨,٠٢٢,٤٠٠	الإجمالي



# استجابة قطاع التعليم

القطاع الرئيسي: المفوضية السامية للأمم المتحدة لشؤون اللاجئين (UNHCR) القيادة المشاركة: اليونيسيف (UNICEF)		الوكالات الرائدة
هيئة الإغاثة الكاثوليكية (CRS)، هيئة انقاذ الطفولة (CSI)، المفوضية السامية للأمم المتحدة لشؤون اللاجئين (UNHCR)، اليونيسيف (UNICEF)، بلان انترناشونال		الشركاء المطالبون
وزارة التربية والتعليم والتعليم الفني والتدريب المصرية، وزارة التعليم العالي، الرعاية الدولية، مؤسسة فرد، وبرنامج الأغذية العالمي (WFP)		شركاء آخرون
<p>١. زيادة فرص الحصول على التعليم للأطفال والشباب المتضررين من الأزمة.</p> <p>٢. زيادة جودة التعليم النظامي وغير النظامي داخل بيئة محمية.</p> <p>٣. تعزيز قدرة نظام التعليم لتقديم استجابة تعليمية في الوقت المناسب وبطريقة منسقة ومستندة إلى الأدلة.</p>		الأهداف
٢ (أ)		مؤشر المساواة بين الجنسين
٢٠١٩	٢٠١٨	الاحتياجات المالية
\$ ١٢,٢٣٢,٨٥٠	\$ ١٣,٥٥٧,٢١٥	الاحتياجات المالية لمكون اللجوء
\$ ٧,١٨٠,٧٠٦	\$ ٨,٧٩٧,٨٥٧	الاحتياجات المالية لمكون الصمود
\$ ١٩,٤١٣,٥٥٦	\$ ٢٢,٣٥٥,٠٧٢	إجمالي الاحتياجات





## الوضع الحالي

وتواصل وزارة التعليم العالي إشتراط تقديم شهادات المدارس الثانوية للالتحاق بالكليات والجامعات وتقبل الدبلوم السوري بغض النظر عن سنة الحصول عليه. بشرط سداد رسم تسجيل عند الالتحاق بالجامعات. في يناير ٢٠١٦، أصدر وزير التعليم العالي مرسوماً يحدد منح اللاجئين السوريين الذين حصلوا على شهادات الدراسة الثانوية من مدارس مصرية عامة فقط حق الالتحاق بالجامعات مثل أقرانهم المصريين<sup>٧</sup>.

توفر مبادرة ألبرت اينشتاين الأكاديمية الألمانية للاجئين (DAFI) منح دراسية للتعليم العالي. وتظهر الحاجة إلى توسيع فرص التعليم العالي لتلبية احتياجات العدد المتزايد من خريجي المدارس الثانوية والطلبة. يحتاج ما يقرب من حوالي ألفي طالب من طلاب التعليم العالي إلى مثل هذا الدعم. بالنسبة لعام ٢٠١٧/٢٠١٨، تلقت المفوضية طلبات من حوالي ١,٢٠٠ متقدم مؤهل، بينما يتوفر عدد ٨٧ منحة دراسية فقط.

يستمر قطاع التعليم بالعمل مع وزارة التربية والتعليم والتعليم الفني والتدريب والسلطات الأخرى المعنية لضمان إمكانية وصول اللاجئين من الفتيان والفتيات الذين انتهت صلاحية تصاريح الإقامة لأسرهم إلى المدارس. ويستمر شركاء خطة الاستجابة الإقليمية لدعم اللاجئين وتمكين المجتمعات المستضيفة لهم بدعم المدارس العامة لتعزيز قدراتها على الاستجابة للأطفال ذوي الاحتياجات الخاصة والأطفال غير المصحوبين والمنفصلين عن ذويهم وذلك لتقديم فرص متعادلة في الحصول على التعليم لمعظم الفتيان والفتيات الضعاف. يتم دعم الطلاب السوريين اللاجئين من ذوي الاحتياجات الخاصة للوصول إلى المدارس العامة أو المدارس الخاصة المتخصصة التي تفي باحتياجاتهم التربوية والعناية الصحية يحصل هؤلاء الأطفال على منح تعليمية معززة لتغطية الرسوم المدرسية وتكاليف الانتقال وغير ذلك من الخدمات المتخصصة.

تواصل الحكومة المصرية منح اللاجئين السوريين الفتيان والفتيات والشباب حق الوصول الكامل للتعليم الحكومي على قدم المساواة مع المواطنين المصريين. وتم تمديد هذه الامتيازات لجميع مراحل الدورة التعليمية، بما في ذلك إمكانية الوصول إلى مدارس التعليم المهني والتقني، فضلاً عن معاهد وكليات التعليم العالي. وفيما يخص السنة الأكاديمية عام ٢٠١٧/٢٠١٨، أفادت وزارة التربية والتعليم والتعليم الفني والتدريب أن ما يقرب من ٤٤,١١٤ طالب سوري، سواء من ضمن المسجلين أو غير المسجلين لدى المفوضية، مسجلون في المدارس الحكومية المصرية، بالإضافة إلى ٦,٤٨٨ طالباً من اللاجئين المسجلين في الجامعات الحكومية المصرية ومعاهد التعليم العالي. وتستمر مراكز التعليم السورية التي تضم حوالي ٧,٠٠٠ لاجئ من الفتيان والفتيات بالعمل في المناطق ذات الكثافة العالية للاجئين من الأطفال.



© المفوضية السامية للأمم المتحدة لشؤون اللاجئين مصر / سكوت نيلسون

<sup>٧</sup> يقع خلية الشهادات المنفوخة من سوريا لفضف الرتور، بينما يقع خلية الشهادات المنفوخة من دول أخرى الرسوم كاملة.

## جدول السكان

٢٠١٩		٢٠١٨		التقسيم حسب النوع	المجموعة المستهدفة
السكان المستهدفون	مجموعات سكانية بحاجة لمساعدة	السكان المستهدفون	مجموعات سكانية بحاجة لمساعدة		
٩,٤٠٠	٩,٤٠٠	٩,٧٠٠	٩,٧٠٠	الرجال	اللاجئون السوريون
٧,٨٠٠	٧,٨٠٠	٨,٢٠٠	٨,٢٠٠	النساء	
٢٤,٠٤٦	٢٤,٠٤٦	٢٥,٠٠٠	٢٥,٠٠٠	الفتيان	
٢٢,١٦٥	٢٢,١٦٥	٢٣,٠٤٥	٢٣,٠٤٥	الفتيات	
٦٣,٤١١	٦٣,٤١١	٦٥,٩٤٥	٦٥,٩٤٥	المجموع الفرعي	
١,٠٠٠	١٠٠,٠٠٠	١,٠٠٠	١٢٥,٠٠٠	الرجال	أعضاء المجتمعات المحلية المتأثرة
١,٠٠٠	١٠٠,٠٠٠	١,٠٠٠	١٢٥,٠٠٠	النساء	
٢٥,٠٠٠	٧٢١,٣٨٠	٢٥,٠٠٠	٧٥٠,٠٠٠	الفتيان	
٢٥,٠٠٠	٦٦٤,٩٥٠	٢٥,٠٠٠	٦٩١,٣٥٠	الفتيات	
٥٢,٠٠٠	١,٥٨٦,٣٣٠	٥٢,٠٠٠	١,٦٩١,٣٥٠	المجموع الفرعي	
١١٥,٤١١	١,٦٤٩,٧٤١	١١٧,٩٤٥	١,٧٥٧,٢٩٥	المجموع الكلي	

## الاحتياجات ونقاط الضعف والمستهدفون

أن عددًا من الأطفال في سن المدرسة يعملون من أجل تقديم الدعم المالي لأسرهم، مما يؤثر سلبًا على متابعتهم للدراسة.

الأطفال مزيج من المدارس العامة والمدارس المجتمعية بغية اللحاق بالدروس. وذكر البعض أنهم قد تعرضوا للضغط لأخذ دروس خصوصية إضافية، لكنهم لم يكونوا قادرين على تحملها. وأكدت نتائج التقييم أيضًا،

وفقًا لتقييم مواطني اللاجئين في مصر، التحق ٨١٪ من الأطفال اللاجئين السوريين تحت سن ١٨ بالمدارس (٨٢٪ من الفتيات و ٨٠٪ من الفتيان). وفي حين أنه قد تم إحراز تقدم كبير نحو تحسين معدلات الالتحاق بالمدارس، تظل بعض الحواجز المتعلقة بالوصول ونوعية التعليم قائمة. بعض التحديات الرئيسية تمثل اكتظاظ الفصول الدراسية والموارد المستنزفة وحواجز اللهجات والمسافات الطويلة والتي تحدث عنها الأسر السورية وأفراد المجتمعات المحلية المتأثرة على حد سواء. وتشمل التحديات الأخرى، عدم وجود مشاركة كافية ودعم من الأخصائيين الاجتماعيين للاجئين الضعفاء من الأطفال والشباب.

وركز التقييم التشاركي حول احتياجات اللاجئين والذي أجري في أوائل عام ٢٠١٧ على الوصول والحماية ونوعية خدمات التعليم. وتظهر نتائج هذا التقييم استمرار الأطفال السوريين في مواجهة التحديات في المدارس وفي الطريق إلى المدرسة. يستخدم العديد من





## الاتجاهات الاستراتيجية وخطة الاستجابة

يستمر اللاجئون السوريون من الفتيان والفتيات والشباب بالحصول على منح تعليمية عند الالتحاق بالمدارس وإثبات الحضور بانتظام. وتسهم المنحة في سداد الرسوم المدرسية والزي المدرسي وشراء الكتب والأدوات المكتبية ووسائل المواصلات، لتسهيل عملية التعليم. سيتم تقديم خدمات تعليمية ملائمة لاحتياجات الأطفال غير الملحقين بالمدرسة وأولئك الذين لديهم احتياجات إضافية، بما في ذلك برامج علاجية تعمل على تسريع التعلم. يتم منح دعم إضافي للأطفال من الأسر المعتمدة غير القادرة على سداد الرسوم المدرسية حتى في ظل المنحة المقدمة، وذلك على أساس كل حالة على حدة. وسيقدم شركاء خطة الاستجابة الإقليمية لدعم اللاجئين وتمكين المجتمعات المستضيفة لهم، خدمة تعليمية شاملة للفتيان والفتيات اللاجئين غير المصحوبين بذويهم، فضلاً عن توفير برامج تعليمية مصممة خصيصاً، وزيادة الحد الأقصى اللازم لحماية هؤلاء الأطفال، مما يمكنهم من أن يكونوا أعضاء فاعلين في مجتمعاتهم ويسهل عملية انخراطهم في سوق العمل لاحقاً. بالإضافة إلى ذلك، يتم تقديم فصول دراسية لمحو الأمية لدى الكبار والتي تستهدف الأسر السورية لمساعدتهم في متابعة عملية التعلم ومنحهم القدرة على دعم تعليم أبنائهم.

حصولهم على فرص العمل المريح بعد ذلك وتزويدهم بالمهارات اللازمة لإعادة بناء بلدهم الأصلي بمجرد أن تصبح الظروف مواتية للعودة.

ويلتزم شركاء خطة الاستجابة الإقليمية لدعم اللاجئين وتمكين المجتمعات المستضيفة لهم بدعم وزارة التربية والتعليم والتعليم الفني والتدريب للتعامل مع الضغوط في المدارس العامة من خلال التدخلات التي تستهدف الطلاب السوريين والمصريين. سيتم تجديد وتحسين البنية التحتية للمدارس الحكومية وإنشاء ٦٠ فصل لرياض الأطفال لتوفير فرص التعليم الهامة في مرحلة الطفولة المبكرة. ويعتبر الدعم المقدم لفصول رياض الأطفال أحد المبادرات التي من المتوقع أن تعمل على تخفيض عبء عمل المرأة والسماح لهن بحضور التدريبات أو غيرها من الأنشطة الاستراتيجية. وسيتم تجهيز حوالي ١,٥٠٠ فصل دراسي بالنظم التعليمية الرقمية الذكية باستخدام نهج مبتكر لتحسين نوعية التعليم، بالشراكة مع وزارة التربية والتعليم والتعليم الفني والتدريب ووزارة التخطيط. أيضاً، يستمر شركاء خطة الاستجابة الإقليمية لدعم اللاجئين وتمكين المجتمعات المستضيفة لهم في تدريب الأخصائيين الاجتماعيين، والمعلمين وتوفير الكتب اللازمة في سياق الجهود الرامية إلى تعزيز تعليم القراءة والكتابة ومستويات الحساب لدى الأطفال في مدارس مختارة.

يعتبر التعليم أمراً حاسماً لتعزيز التماسك الاجتماعي وتوفير إمكانية الوصول إلى المعلومات الهامة المنقذة للحياة وتلبية الاحتياجات النفسية والاجتماعية وتوفير بيئة مستقرة وأمنة لأولئك الذين هم في أمس الحاجة إليها. وتماشياً مع هدف التنمية المستدامة ٤، يدعم شركاء خطة الاستجابة الإقليمية لدعم اللاجئين وتمكين المجتمعات المستضيفة لهم الحصول على الجودة التعليمية والتربية الوقائية للاجئين السوريين. وخلال مناقشات مجموعة التركيز في عام ٢٠١٧، كان التعليم من بين الأولويات العليا لمجتمعات اللاجئين. يواصل شركاء خطة الاستجابة الإقليمية لدعم اللاجئين وتمكين المجتمعات المستضيفة لهم دعم وزارة التربية والتعليم والتعليم الفني والتدريب في (١) تيسير الوصول العادل إلى التعليم الابتدائي والثانوي لجميع اللاجئين السوريين من الفتيان والفتيات والشباب، (٢) تحسين نوعية التعليم الرسمي وغير الرسمي داخل بيئة محفزة، و(٣) تعزيز قدرة النظام التعليمي على تحقيق استجابة منسقة قائمة على الأدلة وفي الوقت المناسب. ويشمل ذلك أيضاً برنامجاً للتدريب التقني والمهني يستهدف ٥٠٠ من اللاجئين الشباب في التعليم الثانوي. وسوف يلتحق الطلاب بمعهد فني في القاهرة والذي يصدر شهادات معترف بها في بلدان الاتحاد الأوروبي ومصر. ومن المتوقع أن يتم تيسير

## إطار المساءلة

وفيما يتعلق بالرصد والتقييم والإبلاغ، يستمر شركاء خطة الاستجابة الإقليمية لدعم اللاجئين وتمكين المجتمعات المستضيفة لهم في تبادل المعلومات بشكل استباقي وبدء تنفيذ أدوات إدارة المعلومات بما في ذلك التقييمات المستمرة والتغذية المرتدة من المجتمعات المحلية لضمان إستناد التخطيط وإعداد البرامج إلى الأدلة فضلاً عن إيجاد صلات مشتركة بين القطاعات.

على التعليم الجيد في بيئة آمنة للتعلم. يتم ترتيب زيارات للرصد واجتماعات دورية مشتركة للمجتمعات المحلية في مصر مع مسؤولي وزارة التربية والتعليم والتعليم الفني والتدريب ممن يعملون في المستويات المركزية والمحلية على حد سواء.

ويواصل شركاء التعليم تنسيق الاحتياجات وتقييم القدرات، فضلاً عن تغطية ورصد الآثار، مما يضمن متابعة دورية شاملة والحصول على التعليم اللازم والبيانات والمعلومات اللازمة للوكالات لاستخدامها في التخطيط الاستراتيجي.

يواصل شركاء التعليم العمل مع وزارة التربية والتعليم والتعليم الفني والتدريب، ووزارة التعليم العالي، وتعزيز مشاركة مجتمعات اللاجئين. ويعتمد شركاء التعليم نهجاً متعدد الوكالات لمعالجة الاحتياجات التعليمية للاجئين السوريين، بينما يستمر العمل كذلك على معالجة المسائل الأساسية مثل عدم المساواة بين الجنسين، والممارسات التمييزية والعنف في المدارس. ويواصل شركاء التعليم ضمن خطة الاستجابة الإقليمية لدعم اللاجئين وتمكين المجتمعات المستضيفة لهم عملية توثيق الممارسات الجيدة وتعزيز رسدها في المدارس العامة والمجتمعية لضمان حصول الأطفال



## جدول عرض عام لاستجابة القطاع

زيادة وصول الأطفال والطلاب المتأثرين من الأزمة للتعليم

الهدف ١

س٤: هل يساهم هذا المنتج في دعم التماسك/ الاستقرار المجتمعي؟	س٣: هل يدعم هذا المنتج الاعطاء الآتي؟	س٢: هل يتضمن هذا المنتج شراكة مع المستجيبين المحليين؟	س١: هل هذا المنتج يبرز و/أو يستخدم النظم المحلية في توفير السلع والخدمات للمستجيبين من البرنامج؟
النتائج من ١ إلى ٥	النتائج من ١ إلى ٥	النتائج من ١ إلى ٥	النتائج من ١ إلى ٥

٪٩٣	مؤشر الجهد ٢٠١٩	٪٩٠	مؤشر الجهد للعام ٢٠١٨
٤٢,٩٨٠ طفل	٤٣,٢٤٠ طفل	٤٠,٨٤٠ طفل	٣٠,١٨٨ طفل

٪٨٥	مؤشر الجهد للعام ٢٠١٨	خطة الأمان:
٤٠,٨٤٠ طفل	٣٠,١٨٨ طفل	مؤسسات المستجيبين في المؤسسات التعليمية

خطة الأمان:	مؤسسات المستجيبين في المؤسسات التعليمية	مؤشر الجهد ١
-------------	-----------------------------------------	--------------

### (أ) مكون اللجوء

س٤: هل يساهم هذا المنتج في دعم التماسك/ الاستقرار المجتمعي؟	س٣: هل يدعم هذا المنتج الاعطاء الآتي؟	س٢: هل يتضمن هذا المنتج شراكة مع المستجيبين المحليين؟	س١: هل هذا المنتج يبرز و/أو يستخدم النظم المحلية في توفير السلع والخدمات للمستجيبين من البرنامج؟	المطلوبات المالية (دولار اميركي)		المطلوبات المالية (دولار اميركي)		الهدف الدالاي للعام ٢٠١٩	الهدف الدالاي للعام ٢٠١٨	مؤشرات المنتج	المخرجات
				ميزانية/ المراهقين/ الشباب ل ٢٠١٩	الإجمالي ل ٢٠١٩	ميزانية/ المراهقين/ الشباب ل ٢٠١٨	الإجمالي ل ٢٠١٨				
٣	٢	٣	٣	٠	٦,٧٢٦,٨٧٣	٠	٦,٨١٤,٣٥٤	٤٦,٢١١ (٥,٣٠٠ نكز، ٥,٢٢٠ أنثى)	٤٨,٠٤٥ (٥,٤٠٠ نكز، ٥-٣ سنوات: ١٨,٠٠٠ نكز، ١٧,٦٩٢ أنثى) ١٧-٥ سنة	# الأطفال (١٧-٢٣) ممن سئلوا في التعليم (رسمي وغير رسمي)	١-١ وصول شامل محتمل إلى التعليم (رسمي وغير رسمي) من قبل كل الأطفال، المراهقين والشباب ضمن الفئات الأكثر ضعفا بسبب الإعاقة، النوع، النزاع، اللثة، السن، القتر، وقضايا حماية الطفل مثل الزواج المبكر أو عمالة الأطفال.
٣	٢	٣	٣	١٠٠,٠٠٠	١,٧٤٤,٩١٤	١٠٠,٠٠٠	١,٥٤٥,٢٤٠	٧٠٠ (٣٥٠ نكز، ٢٥٠ أنثى)	٥٦٠ (٢٨٠ نكز، ٢٨٠ أنثى)	# المدارس الحكومية والمجتمعية المدعومة بأليات حماية الطفل لمنع ورواجة العنف	٢-١ برامج دعم لضمان أن تكون خدمات التعليم آمنة، ويتم بالتعاون مع الأطراف الفاعلة المعنية بحماية الطفل، وتتضمن تدريب المعلمين، ومعالجة التمييز والحد من الأخطار وتعزيز فهمنا بعض الأخطاء للخدمات المتخصصة العنف بما في ذلك العنف الجنسي والعنف القائم على النوع الاجتماعي
٣	٣	٣	٣	١٨٤,٩٥٢	١٨٤,٩٥٢	١٧٧,٢٢٠	١٧٧,٢٢٠	٣٥٠ (٣٣٥ نكز، ٢٥٠ أنثى)	٦٠٠ (٣٠٠ نكز، ٣٠٠ أنثى)	# البنين والمراهقين المستجيبين من الملاجئ الدراسية في مرحلة التعليم العالي	٣-١ حشد جهود الناصرة لدعم منح التعليم الإلزامي، مع أخذ اعتبارات الحماية في الحسبان
				٢٨٤,٩٥٢	٨,٢٣٦,٧٢٩	٢٧٧,٢٢٠	٨,٥٣٧,٦١٤	إجمالي المطلوبات الميزانية على مستوى المنتج			







		(ب) موزون الصمود												
		المتطلبات المالية (دولار أمريكي)		المتطلبات المالية (دولار أمريكي)		الهدف الدلالي للعام ٢٠١٩		الهدف الدلالي للعام ٢٠١٨		مؤشرات المخرج		المخرجات		
		موازنية المراهقين/ الشباب ] ٢٠١٩		موازنية المراهقين/ الشباب ] ٢٠١٨		الإجمالي [ ٢٠١٩		الإجمالي [ ٢٠١٨						
س٤: هل يساهم هذا المخرج في دعم التفاتك/ الاستقار المجتمعي؟	س٣: هل يدعم هذا المخرج الاكفاء التالي؟	س٢: هل يتضمن هذا المخرج شراكة مع المستجيبين المحليين؟	س١: هل هذا المخرج يعزز و/أو يستخدم النظم المحلية في توفير السلع والخدمات للمستجيبين من البرامج؟	-	-	٣٠,١٢٣,٧٦٦	٥,٢٥٣,٣٥٤	٧٧,٣٠٩ ٣٨,٦٥٤ قتي، (٣٨,٦٥٤ قاتة)	٧٧,٩٢٠ ٣٨,٩٦٠ قتي، (٣٨,٩٦٠ قاتة)	# الأطفال (٥-١٧ سنة) ممن استلموا الكتب المدرسية والمواد التعليمية	٢-٣ شركة وتوزيع الكتب المدرسية والمواد التعليمية والتعليم، والبرامج المدرسية (الحاقيات المدرسية)	-	-	
٤	٤	٤	٤	١١٤,٩٥٣	-	١١٧,٢٢٠	٤٠٠ ٤٠٠ نكري، (٤٠٠ أنثى)	٤٠٠ ٤٠٠ نكري، (٤٠٠ أنثى)	# موظفي التعليم والمعلمين الذين تسلموا مصادر ومعدات تعليمية وكتيبات إرشاد وتوجيه	٤-٢ تقديم دعم للمدرسين على هيئة موارد وحوافز	٣,١٢٨,٧١٨	٥,٣٧٠,٩٧٤		

الهدف ٣	تقوية قدرات نظام التعليم في الاستجابة (المتسقة القائمة على الأدلة) للمتطلبات في الوقت المناسب	مؤشر الهدف : ٢٠١٩ : ٣ برامج	مؤشر الهدف : ٢٠١٩ : ٥ برامج	النتائج من ١ الى ٥	النتائج من ١ الى ٥	النتائج من ١ الى ٥	النتائج من ١ الى ٥	س٤: هل يساهم هذا المخرج في دعم التماسك/الاستقرار المجتمعي؟	س٣: هل يتضمن هذا المخرج مشاركة المستفيدين المحليين؟	س٣: هل يدعم هذا المخرج الاكفاء الذاتي؟	س٤: هل يساهم هذا المخرج في دعم التماسك/الاستقرار المجتمعي؟
---------	-----------------------------------------------------------------------------------------------	-----------------------------	-----------------------------	--------------------	--------------------	--------------------	--------------------	------------------------------------------------------------	-----------------------------------------------------	----------------------------------------	------------------------------------------------------------

(أ) مكون اللجوء

المخرجات	مؤشرات المخرج	الهدف الدلالي للعام ٢٠١٨	الهدف الدلالي للعام ٢٠١٩	المتطلبات المالية (دولار أمريكي)		النتائج من ١ الى ٥	النتائج من ١ الى ٥	هل يتضمن هذا المخرج مشاركة المستفيدين المحليين؟	هل هذا المخرج يعزز و/أو يستخدم النظم المحلية في توفير السلع والخدمات للمستفيدين من البرنامج؟	هل هذا المخرج يعزز و/أو يستخدم النظم المحلية في توفير السلع والخدمات للمستفيدين من البرنامج؟	هل يساهم هذا المخرج في دعم التماسك/الاستقرار المجتمعي؟
				موازنية المراقفين/ الشيايب ] ٢٠١٨	الإجمالي ] ٢٠١٨						
١-٣ توفير التدريب للجهات افاقية بالعملية التعليمية على وضع السياسات والتخطيط والتنسيق في هذا القطاع على المستويين الوطني والمحلي في سياقات الطوارئ وعلى معايير INEE الدنيا (شبكة الطوارئ) بين الوكالات في التعليم	مؤشرات المخرج	الهدف الدلالي للعام ٢٠١٨	الهدف الدلالي للعام ٢٠١٩	المتطلبات المالية (دولار أمريكي)	المتطلبات المالية (دولار أمريكي)	٥	٥	س٢: هل يتضمن هذا المخرج مشاركة المستفيدين المحليين؟	س١: هل هذا المخرج يعزز و/أو يستخدم النظم المحلية في توفير السلع والخدمات للمستفيدين من البرنامج؟	س٢: هل يتضمن هذا المخرج مشاركة المستفيدين المحليين؟	س٤: هل يساهم هذا المخرج في دعم التماسك/الاستقرار المجتمعي؟
٢-٣ وضع برامج لتعزيز قدرة المدارس في جمع البيانات، في التخطيط والعمل في إطار التأهب لحالات الطوارئ (إدارة مدرسية)	مؤشرات المخرج	الهدف الدلالي للعام ٢٠١٨	الهدف الدلالي للعام ٢٠١٩	٢٣٠,٠٠٠	٢٣٠,٠٠٠	٣	٣	س٢: هل يتضمن هذا المخرج مشاركة المستفيدين المحليين؟	س١: هل هذا المخرج يعزز و/أو يستخدم النظم المحلية في توفير السلع والخدمات للمستفيدين من البرنامج؟	س٢: هل يتضمن هذا المخرج مشاركة المستفيدين المحليين؟	س٤: هل يساهم هذا المخرج في دعم التماسك/الاستقرار المجتمعي؟
٢-٣ وضع برامج لتعزيز قدرة المدارس في جمع البيانات، في التخطيط والعمل في إطار التأهب لحالات الطوارئ (إدارة مدرسية)	مؤشرات المخرج	الهدف الدلالي للعام ٢٠١٨	الهدف الدلالي للعام ٢٠١٩	٢٣٠,٠٠٠	٢١٤,٢١١	٣	٣	س٢: هل يتضمن هذا المخرج مشاركة المستفيدين المحليين؟	س١: هل هذا المخرج يعزز و/أو يستخدم النظم المحلية في توفير السلع والخدمات للمستفيدين من البرنامج؟	س٢: هل يتضمن هذا المخرج مشاركة المستفيدين المحليين؟	س٤: هل يساهم هذا المخرج في دعم التماسك/الاستقرار المجتمعي؟
إجمالي المتطلبات الموزانية على مستوى المخرج				٣٥٥,٠٠٠	٣٤٤,٢١١	٥	٥				

(ب) مكون المصمود

المخرجات	مؤشرات المخرج	الهدف الدلالي للعام ٢٠١٨	الهدف الدلالي للعام ٢٠١٩	المتطلبات المالية (دولار أمريكي)		النتائج من ١ الى ٥	النتائج من ١ الى ٥	هل يتضمن هذا المخرج مشاركة المستفيدين المحليين؟	هل هذا المخرج يعزز و/أو يستخدم النظم المحلية في توفير السلع والخدمات للمستفيدين من البرنامج؟	هل يساهم هذا المخرج في دعم التماسك/الاستقرار المجتمعي؟
				موازنية المراقفين/ الشيايب ] ٢٠١٨	الإجمالي ] ٢٠١٨					
٤-٣ تحسين جمع البيانات المتعلقة بالتعليم الرسمي، وغير الرسمي، بما في ذلك اتباع الأطفال غير المتعلمين بالمدرسة، والتقييمات المدرسية (بما في ذلك التقييم السريع)، وضع الخرائط التعليمية، وتعميم جمع البيانات المتعلقة بالألاجئين في نظم معلومات إدارة العملية التعليمية EMIS	مؤشرات المخرج	الهدف الدلالي للعام ٢٠١٨	الهدف الدلالي للعام ٢٠١٩	٢٢٢,٦٩٨	٢٢٢,٦٩٨	٣	٣	س٢: هل يتضمن هذا المخرج مشاركة المستفيدين المحليين؟	س١: هل هذا المخرج يعزز و/أو يستخدم النظم المحلية في توفير السلع والخدمات للمستفيدين من البرنامج؟	س٤: هل يساهم هذا المخرج في دعم التماسك/الاستقرار المجتمعي؟
				٨٠٢,٠٨٨	٨٠٢,٠٨٨	٥	٥			
إجمالي المتطلبات الموزانية على مستوى المخرج				١,٠٢٥,٣٩٦	١,٠٢٥,٣٩٦	٥	٥			



## ملخص المتطلبات المالية للقطاع

المتطلبات المالية ٢٠١٩ (دولار أميركي)		المتطلبات المالية ٢٠١٨ (دولار أميركي)		المكون
ميزانية المراهقين/ الشباب لـ ٢٠١٩	الإجمالي ٢٠١٩	ميزانية المراهقين/ الشباب لـ ٢٠١٨	الإجمالي ٢٠١٨	
٢٨٤,٩٥٢	١٠,٤٠٥,٨٧٠	٢٧٧,٦٢٠	١٣,٥٥٧,٢١٥	مكون اللجوء
٦٠,٠٠٠	٧,١٨٠,٧٠٦	٦٠,٠٠٠	٨,٧٩٧,٨٥٧	مكون الصمود
٣٤٤,٩٥٢	١٧,٥٨٦,٥٧٦	٣٣٧,٦٢٠	٢٢,٣٥٥,٠٧٢	الإجمالي

## متطلبات القطاع المالي لكل منظمة

المتطلبات المالية ٢٠١٩ (دولار أميركي)			المتطلبات المالية ٢٠١٨ (دولار أميركي)			الوكالة/ المنظمة
الإجمالي ٢٠١٩	مكون الصمود	مكون اللجوء	الإجمالي ٢٠١٨	مكون الصمود	مكون اللجوء	
٩,٥٠٦,٥٥٥	٤,٠٨٦,٥٥٥	٥,٤٢٠,٠٠٠	٩,٥١٧,٣٤٣	٤,٠٩٧,٣٤٣	٥,٤٢٠,٠٠٠	المفوضية السامية للأمم المتحدة لشؤون اللاجئين
٣,٧٧٧,٥٠٠	٢,٣٣٠,٠٠٠	١,٤٤٧,٥٠٠	٥,٩٥٥,٠٠٠	٣,٩١٠,٠٠٠	٢,٠٤٥,٠٠٠	منظمة الأمم المتحدة للطفولة (يونيسيف)
٢,١٧٣,٦٥٢	٤٩٣,٨١٣	١,٦٧٩,٨٣٩	١,٧٠٣,٨١٣	٤٩٣,٨١٣	١,٢١٠,٠٠٠	هيئة إنقاذ الطفولة (CSI)
٣,٢٨٠,٤٧٣	-	٣,٢٨٠,٤٧٣	٤,٥٠٨,٢٧٣	-	٤,٥٠٨,٢٧٣	هيئة الإغاثة الكاثوليكية (CRS)
٦٧٥,٣٧٦	٢٧٠,٣٣٨	٤٠٥,٠٣٨	٦٧٠,٦٤٣	٢٩٦,٧٠١	٣٧٣,٩٤٢	بلان انترناشونال
١٩,٤١٣,٥٥٦	٧,١٨٠,٧٠٦	١٢,٢٣٢,٨٥٠	٢٢,٣٥٥,٠٧٢	٨,٧٩٧,٨٥٧	١٣,٥٥٧,٢١٥	الإجمالي







# استجابة قطاع الصحة

برئاسة - المفوضية السامية للأمم المتحدة لشؤون اللاجئين (UNHCR) الرئاسة المشاركة - منظمة الصحة العالمية (WHO)		الوكالات الرائدة
المنظمة الدولية للهجرة (IOM)، هيئة إنقاذ الطفولة (SCI)، صندوق الأمم المتحدة للسكان (UNFPA)، المفوضية السامية للأمم المتحدة لشؤون اللاجئين (UNHCR)، منظمة الأمم المتحدة للطفولة (UNICEF)، منظمة الصحة العالمية (WHO)		الشركاء المطالبون
وزارة الصحة والسكان، مؤسسة كاريتاس، جمعية مسجد د. مصطفى محمود، ايبسكو كير، هيئة تير دي زوم مصر، جمعية أطباء العالم		شركاء آخرون
١. تحسين الوصول المتساوي وغير التمييزي للرعاية الصحية الأولية الشاملة والنوعية للاجئين السوريين والمجتمعات المحلية المتأثرة. ٢. تحسين المساعدة المنقذة للحياة من خلال الرعاية الصحية الثانوية والثالثية الأساسية للاجئين السوريين في مصر. ٣. تعزيز قدرات خدمات الرعاية الصحية الوطنية لتوفير رعاية صحية جيدة في المحافظات الأكثر تأثراً. ٤. تعزيز التوعية الصحية القائمة على المجتمعات.		الأهداف
٢ (أ)		مؤشر المساواة بين الجنسين
٢٠١٩	٢٠١٨	الاحتياجات المالية
\$ ٦,٩١٨,٦٠٠	\$ ٦,٨٦٣,٦٠٠	الاحتياجات المالية لمكون اللجوء
\$ ٤,٤٥٤,٤٢٧	\$ ٤,٥٦٤,٦٢٠	الاحتياجات المالية لمكون الصمود
\$ ١١,٣٧٣,٠٢٧	\$ ١١,٤٢٨,٢٢٠	إجمالي الاحتياجات



## الوضع الحالي

مرافق عامة في معظمها، بما في ذلك المستشفيات والصيديات والمختبرات لضمان خدمة فاعلة من حيث التكلفة. وقد بدأت برنامج رعاية منزلية مع متابعة الرعاية ما بعد الخروج من المستشفى والتي يقدمها سبعة من المتطوعين المدربين السوريين. وظل «اليونيسيف» و«هيئة انقاذ الطفولة» يؤديان دوراً رئيسياً لدعم جهود التوعية في رفع مستوى الوعي بين السوريين من الرجال والنساء والفتيات والفتيات للحصول على الخدمات الصحية العامة في المناطق المستهدفة، مع التركيز بوجه خاص على خدمات الرعاية الشاملة للأمهات والرعاية الصحية للطفل. تم تدريب ما يقرب من ٢٠٥ متدرب سوري للقيام بالتوعية الصحية.

وتعمل الوزارة على إدارة شبكة واسعة من المرافق الصحية التي تقدم الرعاية الصحية الشاملة لجميع المصريين بأسعار مدعومة إلى حد كبير. حيث أنها تملك أكثر من ٤٤١ مستشفى و٤,٨٣٩ مركز رعاية صحية أولية، ٨٠٪ من الخدمات التي تقدمها الوزارة مجانية، مع تطبيق رسوم المستخدم على ٢٠٪ من الخدمات المقدمة فقط.

في عام ٢٠١٧، تبنى شركاء خطة الاستجابة الإقليمية لدعم اللاجئين وتمكين المجتمعات المستضيفة لهم نهجاً استراتيجياً لضمان توفير الرعاية الصحية الثانوية والمنفذة للحياة للاجئين السوريين من خلال شبكة

في أعقاب قرار وزاري صدر في سبتمبر ٢٠١٢، منح جميع اللاجئين السوريين حق الحصول على الرعاية الصحية العامة، مما مكّنهم من الحصول على الخدمات الصحية بتكاليف مماثلة لتي يدفعها الشعب المصري.

وفي عام ٢٠١٧، استمر دعم شركاء خطة الاستجابة الإقليمية لدعم اللاجئين وتمكين المجتمعات المستضيفة لهم لإمكانية الوصول إلى خدمات الرعاية الصحية الأولية الشاملة من خلال وزارة الصحة والسكان، فضلاً عن المراكز الصحية غير الحكومية. وتعد وزارة الصحة والسكان هي المسؤولة عن السياسة العامة الصحية والسكانية، فضلاً عن توفير خدمات الصحة العامة.



## جدول السكان

٢٠١٩		٢٠١٨		التقسيم حسب النوع	المجموعة المستهدفة
السكان المستهدفين	مجموعات سكانية بحاجة لمساعدة	السكان المستهدفين	مجموعات سكانية بحاجة لمساعدة		
٣٦,٨٠٠	٣٦,٨٠٠	٣٨,٣٠٠	٣٨,٣٠٠	الرجال	اللاجئون السوريون
٣٥,٢٠٠	٣٥,٢٠٠	٣٦,٦٠٠	٣٦,٦٠٠	النساء	
٢٨,٠٠٠	٢٨,٠٠٠	٢٩,١٠٠	٢٩,١٠٠	الفتيان	
٢٦,٠٠٠	٢٦,٠٠٠	٢٧,٠٠٠	٢٧,٠٠٠	الفتيات	
١٢٦,٠٠٠	١٢٦,٠٠٠	١٣١,٠٠٠	١٣١,٠٠٠		المجموع الفرعي
٩٩,٣٠٠	٦٠٩,١٠٠	٩٩,٣٠٠	٦٠٩,١٠٠	الرجال	أعضاء المجتمعات المحلية المتأثرة
٩٩,٥٠٠	٥٦٩,٤٠٠	٩٩,٥٠٠	٥٦٩,٤٠٠	النساء	
٦٣,٠٠٠	٢٥٤,٠٠٠	٦٣,٠٠٠	٢٥٤,٠٠٠	الفتيان	
٦٩,٦٠٠	٢٥٣,٢٠٠	٦٩,٦٠٠	٢٥٣,٢٠٠	الفتيات	
٣٣١,٤٠٠	١,٦٨٥,٧٠٠	٣٣١,٤٠٠	١,٦٨٥,٧٠٠		المجموع الفرعي
٤٥٧,٤٠٠	١,٨١١,٧٠٠	٤٦٢,٤٠٠	١,٨١٦,٧٠٠		المجموع الكلي

## الاحتياجات ونقاط الضعف والمستهدفين

الاحتياجات الصحية لعام ٢٠١٦ ، أفادت التقارير بأن ربع الأسر المعيشية التي شملتها الدراسة الاستقصائية تحتاج إلى مستشفى، حيث كانت في معظمها ضمن المرافق الخاصة بالجراحة وهي السبب الرئيسي للقبول. وكان المصدر الرئيسي للسداد الرسوم من مدخرات الأسر السورية، يليها مخصصات دعم المفوضية للرعاية الصحية. يحتاج الأطفال دون سن الخمس سنوات تغطية عالية لرسوم التطعيم ويتلقى معظم الأطفال التطعيم في المرافق العامة. وقد أظهرت الدراسات الاستقصائية أن غالبية الأمهات السوريات تشارك في أيام التطعيم التي تقدمها الحكومة مع وجود حد أدنى من الحواجز للوصول، وأن المصدر الرئيسي للمعلومات حول الحملات كان أفراد الأسرة والجيران.

حوالي ٧٨٪ من الحوامل (٩٠ امرأة) أبلغت بزيارتها لعيادة تقدم خدمات الرعاية السابقة للولادة، ومع ذلك ٢٢٪ منهن (٢٥ سيدة) ذكرت عدم معرفتها بالمكان المناسب للزيارة الطبية وعجزها عن تغطية الزيارة ماليًا كسبب رئيسي لعدم الذهاب. ومعدل الولادات القيصرية بين النساء السوريات مرتفع جداً بنسبة ٦٨,٤ ٪ من جميع الولادات - وهو معدل مماثل للموجود في المجتمع المصري. كذلك يوجد ارتفاع في معدل مضاعفات الولادة حيث أن ١٥,٧٪ من الولادات أدى إلى دخول مستشفى حديثي الولادة والتي تتطلب بقاء الطفل في المستشفى لمدة خمسة أيام في المتوسط. أما بالنسبة للرعاية في المستشفيات، ووفقاً لتقييم

يكون لدى اللاجئين الذين يصلون إلى مصر ممن يسعون إلى الحصول على الرعاية الصحية الأولية والثانوية والثالثية فهم وتوقعات مختلفة عن خدمات الرعاية الصحية. في عام ٢٠١٧، أجريت دراسة استقصائية حول الحصول على الرعاية الصحية والانتفاع بها بين اللاجئين الذين يعيشون في مصر وكانت نتيجتها أن ٦١٪ من اللاجئين السوريين أنفق المال على الرعاية الصحية بما في ذلك الاستشارات والفحوصات والأدوية وغيرها من الإمدادات الطبية في الشهر الماضي، مع متوسط نفقات أسرة يصل إلى ٧٢٧ جنيه (٤١ دولار)؛ بينما نسبة ٥٠٪ منهم قد التمس الرعاية الصحية في عيادة خاصة أو مستشفى، ودفع متوسط ٤٥٣ جنيه (٢٦ دولار).

<sup>١</sup> مفوضية اللاجئين، حول الحصول على الرعاية الصحية والانتفاع بها فيما بين اللاجئين السوريين - مصر. <sup>٢</sup> منظمة الصحة العالمية، ٢٠١٦، تقييم الاحتياجات الصحية للاجئين السوريين في مصر. منظمة الصحة العالمية. <sup>٣</sup> ١٠ يونيو، ٢٠١٥. مصدر معرفة اللاجئين السوريين في مصر بشأن أيام التحصين الوطنية ضد شلل الأطفال، يونيو، ٢٠١٥.



## الاتجاهات الاستراتيجية وخطة الاستجابة

وفي عام ٢٠١٨-٢٠١٩، سيكتف قطاع الصحة تركيزه على التأثير على سلوك الاهتمام بالصحة من قبل اللاجئين السوريين وتحويل السلوك نحو الاستفادة من مرافق الصحة العامة بدلاً من العيادات الصحية الخاصة الباهظة الثمن. وهذا سيتحقق من خلال برامج التوعية المجتمعية التي يلعب المتطوعون فيها دوراً حيوياً، وهو بالتالي نهج يُتوقع أن يوفر فرص كسب الرزق للمتطوعين السوريين.

يتواصل التنسيق والتعاون مع القطاعات الأخرى، وبخاصة قطاع الحماية، لتحسين كفاءة وفاعلية تنفيذ نظام الإحالة فضلاً عن الوصول المتساوي وفي الوقت المناسب إلى مرافق الرعاية الصحية. يتواصل منح المرأة والأطفال والرجال السوريين المصابين بإعاقات الأولوية في استراتيجيات الحماية الأوسع نطاقاً لتعزيز وصولهم إلى خدمات الرعاية الصحية.

فيها اللاجئين، والتي سوف تفيد كلا من اللاجئين والمجتمعات المحلية المتأثرة على حد سواء. ومن المتوقع أن يعزز ذلك قدرة أولئك الذين هم في أمس الحاجة إلى الرعاية من بين فئات السكان للحصول على الرعاية الصحية العالية الجودة بشكل متساو.

يتواصل تركيز خطة الاستجابة المقترحة من قبل الشركاء في مجال الصحة على أنشطة الصحة الإيجابية والطفل، بما في ذلك تسهيل الحصول على هذه الخدمات من قبل المراهقين. يتم تقديم منح نقدية مشروطة للمرأة لضمان الوصول إلى الرعاية والولادة الآمنة في المستشفيات. وعلاوة على ذلك، سوف يتم التركيز على تطبيق اللامركزية على العلاج من الأمراض غير المعدية والصحة العقلية في مرافق مختارة لوزارة الصحة والسكان في المناطق ذات التركيز العالي للاجئين، بالإضافة إلى ضمان استمرار دعم البرامج الحالية في مجال الرعاية الصحية الثانوية.

تماشياً مع أهداف التنمية المستدامة، يهدف قطاع الصحة إلى ضمان حياة صحية وتعزيز الرفاهية للجميع في كل الأعمار. ويسعى شركاء خطة الاستجابة الإقليمية لدعم اللاجئين وتمكين المجتمعات المستضيفة لهم إلى التأكد من أن جميع اللاجئين قادرين على الوصول إلى خدمات صحية عالية الجودة بشكل مستدام (الأولية والأساسية - الثانوية/الثالثية). وعلاوة على ذلك، يعمل شركاء خطة الاستجابة الإقليمية لدعم اللاجئين وتمكين المجتمعات المستضيفة لهم على تعزيز النظم الصحية الوطنية القائمة مع التركيز بشكل أساسي على صحة الطفل، والأمراض غير المعدية، والصحة العقلية والصحة الإيجابية.

يستمر الشركاء في دعم وزارة الصحة والسكان للتأكد من قدرة مرافق الصحة العامة على خدمة اللاجئين وذلك بتعزيز النظام الصحي الوطني، من خلال توسيع نطاق قدرة المرافق المختارة، في المناطق التي يتركز

## إطار المساءلة

والدراسات الاستقصائية في كونها أدوات هامة لقياس الوصول والاستفادة من الخدمات الوطنية.

للتخطيط الاستراتيجي وتحسين الممارسات. تستمر التقييمات الخاصة بالحصول على الرعاية الصحية

يشارك قطاع الصحة في نشاط التوعية المجتمعية من أجل فهم اهتمامات واحتياجات الرجال والنساء والأطفال من السوريين وتحقيق أقصى قدر من التغطية والخدمة. تعتبر عملية تعزيز الأنشطة الصحية المجتمعية جزءاً أساسياً من استجابة القطاع الصحي. يشجع الشركاء أيضاً المجتمعات المحلية على توفير الملاحظات على نوعية وفاعلية المساعدة التي يتلقونها، مع الأخذ بعين الاعتبار النوع والعمر وتنوع مصادر تلك الملاحظات يوفر الشركاء في مجال الصحة المساعدة الطبية المباشرة للاجئين السوريين مما يضمن وجود آلية شكاوى موثقة في أماكن العمل والعيادات الصحية حيث يكون باستطاعة اللاجئين الوصول إلى آليات مأمونة وسريعة الاستجابة للتعامل مع الشكاوى، ويشمل ذلك الشكاوى المتعلقة بسوء السلوك والاتصال، والحواجز الإجرائية، والقرارات الطبية، ولا يشمل الشكاوى المتعلقة بنظام الرعاية الصحية الوطني.

يوصل الشركاء في القطاع الصحي إجراء تقييم منسق للاحتياجات، فضلاً عن رصد التغطية والأثر توفر عملية المتابعة الدورية والتحليل المعلومات اللازمة



© المفوضية السامية للأمم المتحدة لشؤون اللاجئين / مصر / سكوت نيلسون





		(ب) مكن الصمود		المطلوبات المالية		المطلوبات المالية		المطلوبات المالية		المطلوبات المالية												
		(دولار أمريكي)		(دولار أمريكي)		(دولار أمريكي)		(دولار أمريكي)		(دولار أمريكي)												
		موازنية / المراقبين / الشباب ل ٢٠١٩	الإجمالي ٢٠١٩ ل	موازنية / المراقبين / الشباب ل ٢٠١٨	الإجمالي ٢٠١٨ ل	الهدف الدلاي للعام ٢٠١٩	الهدف الدلاي للعام ٢٠١٨	مؤشرات المتخرج	المتخرجات													
٣	س ٤: هل يتسلم هذا المنتج في دعم التماثل/ الاستقرار المجتمعي	٣	٢٢٥,٥٠٠	٢٢,٥٠٠	١٤٢,٣٨٠	٢٥٠) ٨٢٠ ذكور، أنثى) ٥٧٠	٩٧٥ ٣٠٠) ٢٠٠ أنثى) ١٧٥	# التراكيب للمتدربين المشاركين في مراكز الرعاية الصحية الأولية	٤-١ تم دعم بناء قدرات (تدريب موظفين) مراكز الرعاية الصحية الأساسية العامة في المناطق المتأثرة													
٣	س ٣: هل يدعم هذا المنتج الاكتفاء الذاتي؟	٣	٢٠٤,٣٨٠	٢٢,٥٠٠	١٤٢,٣٨٠	٥١) ١٠٠ ذكور، أنثى) ٤٩	٤٥٩) ٩٠٠ ذكور، أنثى) ٤٤١	# المشاركون المتدربين في عيادات الشباب	# موظفي حملات التطعيم الممتدة من تدريب على التعليمات المكتوبة	# مراكز الصحة العامة التي جرى دعمها بهدف تطبيق النموذج المتكامل للحفاظ على الطفل وتغذيته	١٠٠	٧٠	١٥٠,٠٠٠,٠٠٠ ٢٦٥,٠٠٠,٠٠٠ ذكور، ٧٣٥,٠٠٠,٠٠٠ أنثى)	١٥٠,٠٠٠,٠٠٠ ٧,٢٥٠,٠٠٠,٠٠٠ ذكور، ٧٣٥,٠٠٠,٠٠٠ أنثى)	١-١ جرى دعم تطبيق النموذج المتكامل للحفاظ على الطفل وتغذيته، وذلك في المناطق المتأثرة							
٣	س ٢: هل يتضمن هذا المنتج شراكة مع المستجيبين المحليين؟	٣	٧٥٥,٩٥٠	-	٧٥٥,٩٥٠	٣٥	٣٥	# مراكز الصحة التي جرى تدعيمها لتكامل برامج الصحة العقلية وخدمات الرعاية بالأطفال المتأثرة المعنية	# المواطنين الذين تلقوا تدريباً على الصحة العقلية وخدمات الأمراض غير المعدية في المناطق المتأثرة	# البروتوكولات والتعليمات التي جرى تطويرها	٣٧	٣٥	٣,٥٠٠ ١,٤٨٥) ١,٧٧٥ أنثى)	٢,٠٤٠) ٤,٠٠٠ ذكور، ١,٩٦٠ أنثى)	١-١ خدمات الكهف عن أمراض الصحة العقلية وراثتها والأمراض غير المعدية في الرعاية الصحية الأساسية							
٣	س ١: هل هذا المنتج يعزز واز يستخدم النظم المحلية في توفير السلع والخدمات للمستجيبين من البرنامج؟	٣	-	-	-	١	١	# البروتوكولات والتعليمات التي جرى تطويرها			٢٣,٥٠٠	١,٣٥٠,٣٣٠	٢٢,٥٠٠	١,٤١٨,٣٣٠	٢٣,٥٠٠	١,٣٥٠,٣٣٠	٢٢,٥٠٠	١,٤١٨,٣٣٠	٢٣,٥٠٠	١,٣٥٠,٣٣٠	٢٢,٥٠٠	١,٤١٨,٣٣٠

س٤: هل يساهم هذا المخرج في دعم التماسك/ الاستقرار المجتمعي؟	س٣: هل يدعم هذا المخرج الاعتراف الذاتي؟	س٢: هل يتضمن هذا المخرج مشاركة المستجيبين مع المحليين؟	س١: هل هذا المخرج يعزز و/أو يستخدم النظم المحلية في توفير السلع والخدمات للمستجيبين من البرابح؟	٢٠ مستفي/ ٥٠,٠٠٠ لاجيء	مؤشر الهدف ٢٠١٩: مستفي/ ٥٠,٠٠٠ لاجيء	١٥ مستفي/ ٥٠,٠٠٠ لاجيء	مؤشر الهدف ٢٠١٨: مستفي/ ٥٠,٠٠٠ لاجيء	٥ مستفي/ ٥٠,٠٠٠ لاجيء	خط الإنجاز: مستفي/ ٥٠,٠٠٠ لاجيء	# المستفي/ ٥٠,٠٠٠ لاجيء	# المستفي/ ٥٠,٠٠٠ لاجيء	تأمين المساعدة المتقدمة للحياة عبر الرعاية الصحية الثانوية والثالثية الضرورية للاجئين السوريين في مصر	الهدف ٢
١ الناتج من ٥ الي	١ الناتج من ٥ الي	١ الناتج من ٥ الي	٥ الناتج من ١ الي	٢٠ مستفي/ ٥٠,٠٠٠ لاجيء	مؤشر الهدف ٢٠١٩: مستفي/ ٥٠,٠٠٠ لاجيء	١٥ مستفي/ ٥٠,٠٠٠ لاجيء	مؤشر الهدف ٢٠١٨: مستفي/ ٥٠,٠٠٠ لاجيء	٥ مستفي/ ٥٠,٠٠٠ لاجيء	خط الإنجاز: مستفي/ ٥٠,٠٠٠ لاجيء	# المستفي/ ٥٠,٠٠٠ لاجيء	# المستفي/ ٥٠,٠٠٠ لاجيء		مؤشر الهدف ٢: مستفي/ ٥٠,٠٠٠ لاجيء

(١) يمكن اللجوء

س٤: هل يساهم هذا المخرج في دعم التماسك/ الاستقرار المجتمعي؟	س٣: هل يدعم هذا المخرج الاعتراف الذاتي؟	س٢: هل يتضمن هذا المخرج مشاركة المستجيبين مع المحليين؟	س١: هل هذا المخرج يعزز و/أو يستخدم النظم المحلية في توفير السلع والخدمات للمستجيبين من البرابح؟	المطلوبات المالية (دولار اميركي)		الهدف الدلاي للعام ٢٠١٩	الهدف الدلاي للعام ٢٠١٨	مؤشرات المخرج	المخرجات	
				موازنية المراهقين/ الشباب ل ٢٠١٩	الاجمالي ٢٠١٩ ل					موازنية المراهقين/ الشباب ل ٢٠١٨
٣	٣	٤	٤	-	٢,٣٢٤,٩٧٠	-	٢,٣١٩,٩٧٠	# الإحتاحات ٣٠,٨٠٠ تكو، ١٥,٧٠٠ تكو، ١٥,١٠٠ (أشي)	# الإحتاحات إلى خدمات الرعاية الصحية الثانوية والثالثية والنقل والنساء والرجال	١-٢ تقوية نظام الإحالة للعناية الثانوية والثالثية بما في ذلك الخدمات المتخصصة
٣	٣	٤	٤	-	١٩٠,٠٠٠	-	١٨٥,٠٠٠	# عدد الإحتاحات ١٧٣ ٣٤٠ تكو، ١٢٧ (أشي)	# النساء الحوامل من الذين مضاعفات متبادرة مرتبطة بالولادة وتلقين العلاج في مراكز الرعاية الصحية الثانوية	٢-٢ ضمان وصول الرعاية الصحية لاجيء الإحتاحات
٢	٢	٤	٤	-	٣٢٦,٩٠٠	-	٣٢١,٩٠٠	٥١) ١٠٠ تكو، ٤٩ (أشي)	# وحدات الرعاية المركزة الوليدية	٣-٢ تأمين الوصول إلى العناية الثانوية والثالثية والوليدية الطارئة الفعالة
				-	٢,٨٤١,٨٧٠	-	٢,٨٣٢,٨٧٠	اجمالي المطلوبات الموزنية على مستوى المخرج		



مكون الصوم															
		المطلوبات المالية (دولار أمريكي)		المطلوبات المالية (دولار أمريكي)		الهدف الدلالي للعام ٢٠١٩		الهدف الدلالي للعام ٢٠١٨		مؤشرات المخرج		المخرجات			
		ميزانية المراهقين/ الشباب ل ٢٠١٩	الإجمالي ل ٢٠١٩	ميزانية المراهقين/ الشباب ل ٢٠١٨	الإجمالي ل ٢٠١٨	٢٥٥ ٥٠٠ ذكر، ٢٤٥ أنثى	٢٧٠ ذكر، ٣١٠ أنثى	# موظفي الرعاية الصحية (نساء، رجال) ممن تدرّبوا في مراكز رعاية صحية ثانوية وثالثية	٤-٢ تعزيز قدرات العاملين في مراكز الرعاية الصحية الثانوية والثانوية والطارئة العامة						
س١: هل هذا المخرج في دعم التماسك/ الاستقرار الاجتماعي؟	س٣: هل يدعم هذا المخرج الالتقاء الدائقي؟	س٢: هل يتضمن هذا المخرج شراكة مع المستجيبين المحليين؟	س١: هل هذا المخرج يعزز و/أو يستخدم النظم المحلية في توفير السلع والخدمات للمستفيدين من البرامج؟	٣	٣	٣	٣	٣٤,٤٠٠	٥٠٤,١٧٠	٧٧,٤٠٠	٥٠٦,١٧٠	٢٥٥ ٥٠٠ ذكر، ٢٤٥ أنثى	٢٧٠ ذكر، ٣١٠ أنثى	# موظفي الرعاية الصحية (نساء، رجال) ممن تدرّبوا في مراكز رعاية صحية ثانوية وثالثية	٤-٢ تعزيز قدرات العاملين في مراكز الرعاية الصحية الثانوية والثانوية والطارئة العامة
٣	٣	٤	٤	-	٣٦٣,٥٩٥	-	٢٤٣,٥٩٥	٥٢	٥٢	# المراكز التي دعت لمواجهة العنف الجنسي والعنف المبني على النوع الاجتماعي بالتوازي مع المناطق المتأثرة على نحو أفضل	٥-٢ قدرة الجهات الحكومية وغير الحكومية على تعزيز الوصول المحسن، والسري والأمن، للخدمات الصحية المتعلقة بالعنف الجنسي والعنف المبني على النوع الاجتماعي				
34,400		817,765		٧٧,٤٠٠		٧٤٩,٧٦٥		إجمالي							







س٤: هل يساهم هذا المخرج في دعم التماسك/الاستقرار المجتمعي؟	س٣: هل يدعم هذا المخرج اكتفاءنا الذاتي؟	س٢: هل يتضمن هذا المخرج شراكة مع مستجيبين محليين؟	س١: هل هذا المخرج يعزز و/أو يستخدم النظم المحلية في توفير السلع والخدمات للمستفيدين من البرنامج؟	مؤشر الهدف ٣٠١٩	مؤشر الهدف ٣٠١٨	خط الأساس: ١٠٠٪	تعزيز التوعية القائمة على المجتمعات النسبية الممونة للمحافظات المتأثرة والدموعمة بأشئلة صحية مجتمعية	الهدف ٤ مؤشر الهدف ٤:
النتائج من ١ إلى ٥	النتائج من ١ إلى ٥	النتائج من ١ إلى ٥	النتائج من ١ إلى ٥	١٠٠٪	١٠٠٪	١٠٠٪		

#### (أ) مكون اللجوء

س٤: هل يساهم هذا المخرج في دعم التماسك/الاستقرار المجتمعي؟	س٣: هل يدعم هذا المخرج الاكتفاء الذاتي؟	س٢: هل يتضمن هذا المخرج شراكة مع المستجيبين المحليين؟	س١: هل هذا المخرج يعزز و/أو يستخدم النظم المحلية في توفير السلع والخدمات للمستفيدين من البرنامج؟	المتطلبات المالية (دولار أميركي)		الهدف الدلالي للعام ٢٠١٩	الهدف الدلالي للعام ٢٠١٨	مؤشرات المخرج	المدخلات
				ميزانية المراهقين/الشباب ل ٢٠١٩	الإجمالي ل ٢٠١٩				
٣	٢	٣	٣	٢٥,٠٠٠	٢٤٤,٣٨٠	٤١٠	٢١٠	# جلسات التوعية الصحية المجتمعية	١-٤ توسيع وتوعية الوعي التوعوية الصحية القائمة على المجتمعات
						١١,٥٠٠	١١,٥٠٠	# الزيارات المنزلية بغرض الرعاية الصحية	
				٣٥٠,٠٠٠	٢٤٤,٣٨٠				إجمالي المتطلبات المالية على مستوى المخرج

#### (ب) مكون الصمود

س٤: هل يساهم هذا المخرج في دعم التماسك/الاستقرار المجتمعي؟	س٣: هل يدعم هذا المخرج الاكتفاء الذاتي؟	س٢: هل يتضمن هذا المخرج شراكة مع المستجيبين المحليين؟	س١: هل هذا المخرج يعزز و/أو يستخدم النظم المحلية في توفير السلع والخدمات للمستفيدين من البرنامج؟	المتطلبات المالية (دولار أميركي)		الهدف الدلالي للعام ٢٠١٩	الهدف الدلالي للعام ٢٠١٨	مؤشرات المخرج	المدخلات
				ميزانية المراهقين/الشباب ل ٢٠١٩	الإجمالي ل ٢٠١٩				
٣	٣	٤	٤	-	٤٠٥,٠٠٠	٨٨٥	٨٨٥	# العاملين بالصحة المجتمعية الذين تدروا على الرعاية الصحية الأولية	٢-٤ تعزيز القدرات في العمل على التوعية الصحية القائمة على المجتمعات في الأماكن الحضرية المتأثرة بدعم من الوزارات والجهات المعنية
				-	٤٠٥,٠٠٠				إجمالي المتطلبات المالية على مستوى المخرج

## ملخص المتطلبات المالية للقطاع

المتطلبات المالية ٢٠١٩ (دولار أمريكي)		المتطلبات المالية ٢٠١٨ (دولار أمريكي)		المكون
ميزانية المراهقين/ الشباب لـ ٢٠١٩	الإجمالي لـ ٢٠١٩	ميزانية المراهقين/ الشباب لـ ٢٠١٨	الإجمالي لـ ٢٠١٨	
٣٤٠,٠٠٠	٧,١٥٨,٦٠٠,٠٠	٣٣٠,٠٠٠	٧,٠٢٣,٦٠٠,٠٠	مكون اللجوء
٦٣,٩٠٠	٥,١٦٢,٤٢٧,٣٨	١٠٧,٩٠٠	٥,٠٣٦,٦٢٠,٣٨	مكون الصمود
٤٠٣,٩٠٠	١٢,٣٢١,٠٢٧,٣٨	٤٣٧,٩٠٠	١٢,٠٦٠,٢٢٠,٣٨	الإجمالي

## متطلبات القطاع المالي لكل منظمة

المتطلبات المالية ٢٠١٩ (دولار أمريكي)			المتطلبات المالية ٢٠١٨ (دولار أمريكي)			الوكالة/ المنظمة
الإجمالي لـ ٢٠١٩	مكون الصمود	مكون اللجوء	الإجمالي لـ ٢٠١٨	مكون الصمود	مكون اللجوء	
٥,٧٧٣,٥٢٧,٣٨	١,٤٠٦,٩٢٧,٣٨	٤,٣٦٦,٦٠٠,٠٠	٥,٧٨٠,٧٣٠,٣٨	١,٤١٤,١٢٠,٣٨	٤,٣٦٦,٦٠٠,٠٠	المفوضية السامية للأمم المتحدة لشؤون اللاجئين
١,٧٥٠,٠٠٠,٠٠	١,٣٥٠,٠٠٠,٠٠	٤٠٠,٠٠٠,٠٠	١,٧٥٠,٠٠٠,٠٠	١,٣٥٠,٠٠٠,٠٠	٤٠٠,٠٠٠,٠٠	منظمة الصحة العالمية (WHO)
٢,٠٠٠,٠٠٠,٠٠	٢٥٠,٠٠٠,٠٠	١,٧٥٠,٠٠٠,٠٠	٢,٣٥٠,٠٠٠,٠٠	٤٥٠,٠٠٠,٠٠	١,٨٠٠,٠٠٠,٠٠	منظمة الأمم المتحدة للطفولة (يونيسيف)
٨٦٠,٥٠٠,٠٠	٨٢٠,٥٠٠,٠٠	٤٠,٠٠٠,٠٠	٨٦٠,٥٠٠,٠٠	٨٣٠,٥٠٠,٠٠	٣٠,٠٠٠,٠٠	صندوق الأمم المتحدة للسكان (UNFPA)
٦٠٧,٠٠٠,٠٠	٣٤٢,٠٠٠,٠٠	٢٦٥,٠٠٠,٠٠	٤٠٥,٠٠٠,٠٠	٢٣٥,٠٠٠,٠٠	١٧٠,٠٠٠,٠٠	هيئة انقاذ الطفولة (CSI)
٣٨٢,٠٠٠,٠٠	٢٨٥,٠٠٠,٠٠	٩٧,٠٠٠,٠٠	٣٨٢,٠٠٠,٠٠	٢٨٥,٠٠٠,٠٠	٩٧,٠٠٠,٠٠	المنظمة الدولية للهجرة (IOM)
١١,٣٧٣,٠٢٧,٣٨	٤,٤٥٤,٤٢٧,٣٨	٦,٩١٨,٦٠٠,٠٠	١١,٤٣٨,٢٢٠,٣٨	٤,٥٦٤,٦٢٠,٣٨	٦,٨٦٣,٦٠٠,٠٠	الإجمالي



# استجابة قطاع الإحتياجات الأساسية وسبل كسب الرزق

برئاسة: المفوضية السامية للأمم المتحدة لشؤون اللاجئين (UNHCR) - مكون اللجوء الرئاسة المشاركة: برنامج الأمم المتحدة الإنمائي (UNDP) - مكون الصمود		الوكالات الرائدة
هيئة الإغاثة الكاثوليكية (CRS)، اليونيسيف (UNICEF)، المفوضية السامية للأمم المتحدة لشؤون اللاجئين (UNHCR)، برنامج الأمم المتحدة الإنمائي (UNDP)، المنظمة الدولية للهجرة (IOM)، هيئة إنقاذ الطفولة (SCI)، بلان انترناشونال.		الشركاء المطالبون
جهاز تنمية المشروعات المتوسطة والصغيرة والمتناهية الصغر (MSMEDA)، مؤسسة كاريتاس مصر، برنامج الأغذية العالمي (WFP)		شركاء آخرون
١. تقديم المساعدة في الإحتياجات الأساسية ٢. تحسين الاعتماد على الذات وسبل العيش المستدامة والأمنة؛ ٣. تعزيز قدرات الشركاء المحليين لتقديم خدمات مستدامة لكسب الرزق وبناء مجتمعات قادرة على مواجهة الأزمات.		الأهداف
١		محدد النوع الاجتماعي
٢٠١٩	٢٠١٨	الاحتياجات المالية
\$ ٣٢,٨٤٠,٤٧٠	\$ ٣٠,٥١٥,١٠٤	الاحتياجات المالية لمكون اللجوء
\$ ٩,٧٢٤,٢٠٥	\$ ٩,٨١٢,٦٨٦	الاحتياجات المالية لمكون الصمود
\$ ٤٢,٥٦٤,٦٧٥	\$ ٤٠,٣٢٧,٧٩٠	إجمالي الاحتياجات



## الوضع الحالي

اللاجئين السوريين في مواجهة تحديات كبيرة لتلبية احتياجاتهم الأساسية. ومع ذلك، يبقى أحد أهم العوامل الحاسمة معلقاً بالنسبة إلى اللاجئين: الوصول إلى سوق العمل. يستمر تقييد وصول اللاجئين إلى سوق العمل الرسمي، وكثيرون منهم يعملون في القطاع غير الرسمي مما يؤدي إلى ارتفاع مخاطر تخاص الحماية ونقص العمالة وشعور بانعدام الأمن. من الناحية القانونية، يمكن للاجئين الوصول إلى الوظائف الرسمية عن طريق حصتهم المخصصة من اليد العاملة الأجنبية بنسبة ١٠٪، ومع ذلك تبقى عملية الحصول على تصاريح العمل مستعصية على الرغم من المد الاقتصادي الهام الذي وفره اللاجئين للاقتصاد الوطني المصري.

ضمن الفئات شديدة الضعف، وهي لذلك غير قادرة على توفير الحد الأدنى من متطلبات الحياة الكريمة. وبينما يشير هذا الأمر إلى تحسن طفيف نسبياً في نتائج عام ٢٠١٥ (٨٧٪ من الأسر المعيشية و٩٣٪ من الأفراد على التوالي)، ينبغي أن ينظر إلى هذه البيانات بدرجة من التفاؤل المشوب بالحذر: حيث تم استخدام سلة الحد الأدنى من الإنفاق (MEB) بمبلغ ٥٩٢ جنيه لتقييم الضعف في عام ٢٠١٦، وبالنظر إلى التضخم في نهاية عام ٢٠١٦، يتوقع شركاء خطة الاستجابة الإقليمية لدعم اللاجئين وتمكين المجتمعات المستضيفة لهم ازدياد نسبة اللاجئين المصنفين ضمن الفئات الشديدة الضعف في عام ٢٠١٧.

ومع ازدياد الفقر والضغط الاقتصادية، تستمر المجتمعات المحلية التي تستضيف أعداداً كبيرة من

دفعت الإصلاحات الاقتصادية والمالية في نهاية ٢٠١٦ بالتضخم إلى ذروة تاريخية ليصل إلى ٣٨,٦٪، مما أدى إلى زيادة الضغوط على الأسر المعيشية لتلبية احتياجاتهم الأساسية. ومع ما يقرب من ربع السكان يعيش تحت خط الفقر، وارتفع معدل البطالة إلى ١٢٪، تظل فرص العمل وتحسين الأوضاع الاقتصادية من الأولويات الهامة للمستقبل في مصر. ومع ذلك، هناك دلائل مشجعة على إمكانية حدوث انتعاش اقتصادي في مصر بما في ذلك زيادة الصادرات، وتجدد قطاع السياحة، مما يعكس زيادة طفيفة على الناتج المحلي الإجمالي لينمو بنسبة ٣,٩٪ في عام ٢٠١٧.

ويشير تقييم مواطني ضعيف اللاجئين في مصر لعام ٢٠١٦ إلى أن ٨٢٪ من الأسر السورية (٨٩٪ من الأفراد) المسجلين لدى المفوضية السامية، تدرج



© المفوضية السامية للأمم المتحدة لشؤون اللاجئين مصر / شون بلديون

goo.gl/wyNev4 ١١

١٢ تقر المفوضية السامية لشؤون اللاجئين بأن أولئك المسجلين لدى المفوضية السامية لشؤون اللاجئين هم الأكثر احتياجاً من بين ٥٠٠٠٠٠٠ سوري يعيشون في مصر وفقاً للتقرير الحكومي. ١٣ نقص العمالة؛ هي الحالة التي يتم فيها توظيف الأشخاص من قوة العمل بنظام يقل عن الدورام الكامل أو الوظائف المنتظمة أو في وظائف غير مناسبة لتدريبهم أو احتياجاتهم الاقتصادية ١٤ قانون حصة العمالة الأجنبية في مصر رقم ١٢ لسنة ٢٠٠٣ والقرار الوزاري رقم ١٣٦ لسنة ٢٠٠٣ المعدل بالقرار رقم ٢٢٧ لسنة ٢٠٠٧.

## الاحتياجات الأساسية وسبل كسب العيش

## جدول السكان

٢٠١٩		٢٠١٨		التقسيم حسب النوع	المجموعة المستهدفة
السكان المستهدفون	مجموعات سكانية بحاجة لمساعدة	السكان المستهدفون	مجموعات سكانية بحاجة لمساعدة		
٣٦,٨٠٠	٣٦,٨٠٠	٣٨,٣٠٠	٣٨,٣٠٠	الرجال	اللاجئون السوريون
٣٥,٢٠٠	٣٥,٢٠٠	٣٦,٦٠٠	٣٦,٦٠٠	النساء	
٢٨,٠٠٠	٢٨,٠٠٠	٢٩,١٠٠	٢٩,١٠٠	الفتيان	
٢٦,٠٠٠	٢٦,٠٠٠	٢٧,٠٠٠	٢٧,٠٠٠	الفتيات	
١٢٦,٠٠٠	١٢٦,٠٠٠	١٣١,٠٠٠	١٣١,٠٠٠	المجموع الفرعي	
٩٩,٣٠٠	٦٠٩,١٠٠	٩٩,٣٠٠	٦٠٩,١٠٠	الرجال	أعضاء المجتمعات المحلية المتأثرة
٩٩,٥٠٠	٥٦٩,٤٠٠	٩٩,٥٠٠	٥٦٩,٤٠٠	النساء	
٦٣,٠٠٠	٢٥٤,٠٠٠	٦٣,٠٠٠	٢٥٤,٠٠٠	الفتيان	
٦٩,٦٠٠	٢٥٣,٢٠٠	٦٩,٦٠٠	٢٥٣,٢٠٠	الفتيات	
٣٣١,٤٠٠	١,٦٨٥,٧٠٠	٣٣١,٤٠٠	١,٦٨٥,٧٠٠	المجموع الفرعي	
٤٥٧,٤٠٠	١,٨١١,٧٠٠	٤٦٢,٤٠٠	١,٨١٦,٧٠٠	المجموع الكلي	

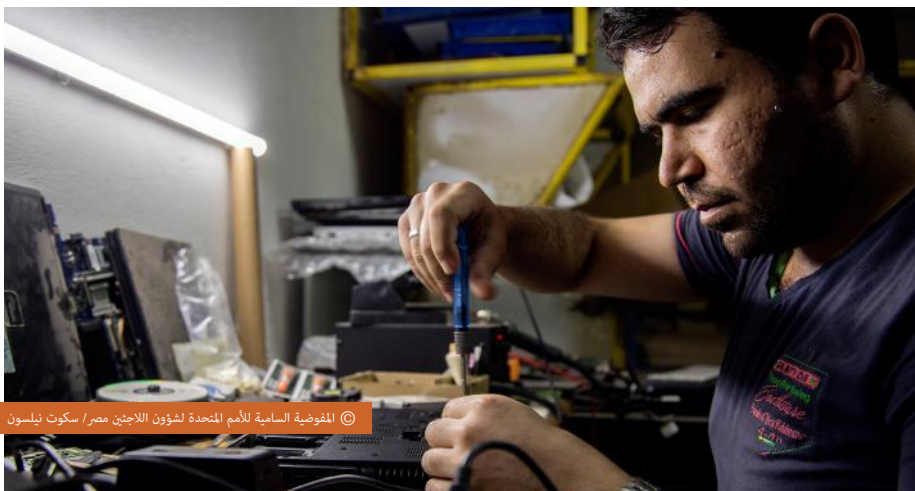
## الاحتياجات ونقاط الضعف والمستهدفون

المهنية، بما في ذلك الأطباء، والمهندسون والمعلمون. وتستمر القيم والممارسات الثقافية المتوارثة في تهميش دور المرأة السورية خارج المنزل، والتي تعوق قدرتها على توليد الدخل هربًا من الصائقة الاقتصادية.

بقطاع العمالة المؤقتة و٢١٪ بدون عمل. تشير التحليلات النوعية بين الرجال العاملين بشكل دائم أو مؤقت إلى أن العديد منهم غير راض عن وضعه الاجتماعي -الاقتصادي والأعباء المالية التي يتكبدونها، ولكن الأهم من ذلك عدم قدرتهم على تحقيق طموحاتهم

تبين نتائج تقييم مواطني ضعف اللاجئين في مصر عدم تحسن الأوضاع الاجتماعية-الاقتصادية للاجئين السوريين. ارتفع الإنفاق الشهري للفرد الواحد بنسبة ٢٠٪ في عام ٢٠١٦ ليحتل كل من الغذاء والإيجار ٨٠٪ من مجموع النفقات الشهرية. وبغية سد النواقص في احتياجات الأسرة من التدفق النقدي، اضطر ٨٦٪ من الأسر إلى اقتراض المال بنسبة فائدة عالية، مما أدى إلى غرق ٧٣٪ من تلك الأسر في الديون. ولا يزال هنالك انخفاض كبير في المدخرات والأصول بالمقارنة مع السنوات السابقة، مما يشير إلى استنزاف الأسر لجميع مواردها أثناء إقامتها في مصر. وكثير من تلك الأسر لا يزال يعتمد على المساعدة، حيث يتلقى ٥٢٪ من السكان قسائم الطعام و ٤٠٪ يتلقى المساعدة النقدية وتمثل هذه المساعدة نسبة ٥٩٪ من مجموع دخل الأسرة المعيشية.

ووفقًا لتقييم مواطني ضعف اللاجئين في مصر EVAR، التحق ٤١٪ من الرجال بقطاع العمالة العادية، و ٣٨٪



© المفوضية السامية للأمم المتحدة لشؤون اللاجئين / سكوت نيلسون



## الاتجاهات الاستراتيجية وخطة الاستجابة

سينعكس تصميم برمجة معيشة اللاجئين الشباب على مواضيع الحماية وقطاعات التعليم ودعم المجتمع لضمان توفير الشركاء لاستجابة شاملة للتحدي المتمثل في المراهقين والشباب. يعمل شركاء خطة الاستجابة الإقليمية لدعم اللاجئين وتمكين المجتمعات المستضيفة لهم على توسيع نطاق الدعم لتنمية المهارات في مجموعة من القطاعات التي تؤوي اللاجئين بما في ذلك قطاع الضيافة وصناعة الأغذية والمشروبات وخدمات البيع بالتجزئة. ويتركز الجهد على المجالات ذات المنافع المتبادلة، تظهر إمكانية لزيادة الروابط بين مختلف القطاعات مثل السياحة والإنتاج الغذائي المحلي.

وأخيراً، سيتم السعي نحو تحقيق فاعلية التكلفة من قبل شركاء خطة الاستجابة الإقليمية لدعم اللاجئين وتمكين المجتمعات المستضيفة لهم حيثما كان ذلك مناسباً. في عام ٢٠١٥ و ٢٠١٧، خصصت اليونيسيف تمويل موسمي للاحتياجات الأساسية للمفوضية السامية في إطار استراتيجية «العمل كوحدة واحدة»، مما يتيح تحقيق وفورات في المشتريات والموارد البشرية، والتمويل، والأهم من ذلك، تنفيذ نهج منسق للتحويلات النقدية (HACT).

على المدى الطويل تتطلب اتباع نهج قائم على المرونة والتكامل لتعزيز التمكين الاقتصادي للاجئين بتسهيل حصولهم على وظائف مأجورة أو أعمال حرة. يتم اعتبار الحالات التي تعاني من ضعف محدود، وتتلقى الإعانات النقدية العادية ضمن نهج الحماية الشاملة. وبالتزامن مع ما ذكر، تقدم المساعدة التقنية والمالية للمشاريع الصغيرة والمتوسطة لتوسيع نطاق الفرص المتاحة لسلسلة القيمة والنمو الوظيفي. يلتزم شركاء خطة الاستجابة الإقليمية لدعم اللاجئين وتمكين المجتمعات المستضيفة لهم بالتأكد من توافق الأنشطة مع سياسة الحكومة والاتجاه الاستراتيجي لشركاء الصمود.

وستستمر الجهود في إقامة شراكة مع المجتمعات المحلية وتعزيز قدراتها لفهم الاحتياجات والتحديات من السكان المحليين، وتحسين وتصميم تدخلات لبناء القدرة على مواجهة الأزمات وخلق فرص العمل، ودعم روح المبادرة، وخدمات تطوير الأعمال. وهذا يشمل أيضاً الأنشطة التي تهدف إلى تعزيز اعتماد المجتمعات المضيفة ومجتمعات اللاجئين على الذات وتعزيز إمكانية حصولهم على الخدمات الاجتماعية والاقتصادية التي بدورها تساعد على تعزيز التماسك الاجتماعي في المجتمعات المستهدفة.

تهدف الاستجابة الاستراتيجية للقطاع إلى تلبية أهداف التمكين الاقتصادي والاحتياجات الأساسية للضعفاء اجتماعياً واقتصادياً من الرجال والنساء السوريين، وهو أمر حيوي لتحقيق أهداف التنمية المستدامة.

فيما يتعلق بالاحتياجات الأساسية، يبقى اعتماد اللاجئين على الدعم النقدي المفتوح المتعدد الأغراض، بما في ذلك المخصص للأطفال غير المصحوبين بذويهم، والمنح النقدية الموسمية. هذا بالإضافة إلى منح التعليم الترويجية ومنح الصحة الإيجابية. وتقدم المنح النقدية على أساس سلة شهرية من الأغذية والمواد غير الغذائية المتكررة (مثل، الغذاء والإيجار والنقل والاتصالات والصحة العامة). تلبية المنح النقدية الاحتياجات الفورية وتساعد على بناء الأصول لحماية اللاجئين من الصدمات والضغوطات المستقبلية. تعكس قدرة اللاجئين على الوصول إلى الاحتياجات الأساسية جهود النظام الوطني للحماية الاجتماعية الذي يدعم الأسر المصرية الضعيفة والتي تقدر بحوالي ما يقرب من ٢ مليون أسرة مستفيدة (حوالي ١١ مليون مواطن من أفقر المناطق في المحافظات الـ ٢٧).

ومن الجلي أن عملية بناء بنية تحتية لسبل العيش

## إطار المساءلة

المساعدة بخصوص الاحتياجات الأساسية. يكفل القطاع عملية التنسيق والمساءلة عن طريق رصد وتقييم التقدم المحرز من خلال الأفرقة العاملة القطاعية ضمن خطة الاستجابة الإقليمية لدعم اللاجئين وتمكين المجتمعات المستضيفة لهم، على أساس شهري والتي ستوفرها الحكومة المصرية. وقد حدد القطاع مؤشرات الأداء الرئيسية التي تمثل النتائج الرئيسية، والتي ستنتشر كجزء من لوحة المعلومات الشهرية. وفي حال لزم الأمر، سيتم أيضاً عقد اجتماعات لفريق القطاع الفرعي للتركيز على نواتج معينة مثل تطوير سلاسل القيمة، والتعريب، والتدريب على المهارات لتنسيق الأنشطة ورصدها وتعزيز أوجه التآزر وأثرها.

على تطوير آلية للشكاوى والمراجعة لضمان معالجة مخاوف المجتمع بطريقة فاعلة وفي الوقت المناسب.

وسيكون الحوار مع مجتمعات اللاجئين عنصراً حاسماً للشركاء ضمن قطاع الحاجات الأساسية وسبل العيش ويتم الحوار مع اللاجئين والمجتمعات المحلية من خلال اجتماعات المجتمع المحلي وسيتم إدراج آليات ردود الأفعال ومدخلاتها في جميع مراحل إعداد البرامج. سيتم تقديم معلومات كافية لجميع اللاجئين وكذلك آليات إحالة مباشرة إلى قطاعات أخرى وسيتم بذل كافة الخدمات للأفراد من المحتاجين. يستطيع اللاجئين من خلال إنشاء آلية الشكاوى التماس الإنصاف فيما يخص القرارات المتخذة بشأن تقديم

سوف يستمر دمج مبدأ المساءلة نحو السكان اللاجئين في جميع مراحل خطة الاستجابة الإقليمية لدعم اللاجئين وتمكين المجتمعات المستضيفة لهم، مع التزام الأفرقة العاملة بالتركيز على سبل العيش وتلبية الاحتياجات الأساسية والتدخلات النقدية وتحسين الاتصالات المتبادلة.

منذ بداية عملية التخطيط، تم إشراك ممثلين من كل المستويات السكانية للاجئين، فضلا عن السلطات الوطنية والمحلية، والمنظمات المستندة إلى المجتمعات المحلية، والجهات الفاعلة في السوق، وذلك لأخذ مخاوفهم وآرائهم بعين الاعتبار في اتخاذ القرارات وعملية التخطيط. كذلك سيعمل الشركاء من الوكالات



## جدول عرض عام لاستجابة القطاع

س٤: هل يساهم هذا المخرج في دعم التماسك/الاستقرار المجتمعي؟	س٣: هل يدعم هذا المخرج الاكتفاء الذاتي؟	س٢: هل يتضمن هذا المخرج شراكة مع المستجيبين المحليين؟	س١: هل هذا المخرج يوزر أو يستخدم النظم المحلية، في توفير السلع والخدمات للمستجيبين من البرنامج؟	١٩٤٠:٧٠١٠ (HH)	مؤشر الهدف ٢٠١٩: ٤٨٪	مؤشر الهدف ٢٠١٨: ٤٨٪	خط الأساس: ٣٥٪ (HH ١١٠,٠٠٠)	تم توفير مساعدة الاحتياجات الأساسية	الهدف ١
النتائج من ١ إلى ٥	النتائج من ١ إلى ٥	النتائج من ١ إلى ٥	النتائج من ١ إلى ٥	١٩٤٠:٧٠١٠ (HH)	مؤشر الهدف ٢٠١٩: ٤٨٪	مؤشر الهدف ٢٠١٨: ٤٨٪	خط الأساس: ٣٥٪ (HH ١١٠,٠٠٠)	من العوائل التي تديرها التي أو تديرها رجل (HH/FHH) قادر على الوصول للخدمات الأساسية، وإبقاء احتياجاتهم الأساسية	مؤشر الهدف ١: ١

المتطلبات المالية (دولار أمريكي)		المتطلبات المالية (دولار أمريكي)		الهدف الدلالي للعام ٢٠١٩	الهدف الدلالي للعام ٢٠١٨	مؤشرات المخرج	المخرجات
ميزانية المراهقين/ الشباب ل ٢٠١٩	الإجمالي ل ٢٠١٩	ميزانية المراهقين/ الشباب ل ٢٠١٨	الإجمالي ل ٢٠١٨				
٢,٨٨٢,٨٠٢,٣٣	٣,٨٨٧,٨٠٢,٣٣	٢,٥٧٠,٩٧٤,٥٨	٢,٥٧٠,٩٧٤,٥٨	١٩,٤٠٠	١٥,٤٠٠	#اللاجئ (HH/MHH/FHH) الذي استلم مساعداً نقدية متعددة الأغراض بمعاش شهورى (مؤشر إقليمي)	١-١ جرى منح مساعداً نقدية متعددة الأغراض إلى أكثر اللاجئين والمجتمعات المضيفة ضعفاً
٤٠١,٣٤٤,٧٠	٤,٠١٣,٤٤٧,٠٠	٤٨٠,٥٣٥,٨٨	٤,٨٠٥,٣٥٨,٧٩	٤٤,٧٠٠	٤٤,٧٠٠	#العوائل التي تديرها أنثى أو تديرها رجل (MHH/FHH) من تلقوا مساعداً للشقاء خارج المسكرات (مؤشر إقليمي)	٢-١ قدمت مساعداً للشقاء للاجئين السوريين خارج المسكرات
٢,٣٨٤,٠٤٧	٣,٣٨٤,٠٤٧	٢,٠٥١,٥١٠	٢,٠٥١,٥١٠				إجمالي المتطلبات الميزانية على مستوى المخرج



س٤: هل يساهم هذا المخرج في دعم التماسك/ الاستقرار المجتمعي؟	س٣: هل يدعم هذا المخرج الاكتفاء الذاتي؟	س٢: هل يتضمن هذا المخرج شراكة مع المستجيبين المحليين؟	س١: هل هذا المخرج يعزز أو يستخدم النظم المحلية في توفير السلع والخدمات للمستجيبين من البرنامج؟	٣١٠٠٠٪/٦١٠ (شخص)	مؤشر الهدف ٢٠١٩: ٢٠٠٩	٢٤٠٠٠٪/٤٠ (شخص)	مؤشر الهدف ٢٠١٨: ٢٠١٨	١١٢٠٠٪/٢٠ (شخص)	خط الأساس:	٪ من السكان المستجيبين (١٨-٩ سنة) ممن يحصلون على الحد الأدنى للأجور لأكثر من ٦ أشهر بالنتيجة	مؤشر الهدف ٢: الهدف ٢
النتائج من ١ إلى ٥	النتائج من ١ إلى ٥	النتائج من ١ إلى ٥	النتائج من ١ إلى ٥								

### (ب) مكون الصمود

س٤: هل يساهم هذا المخرج في دعم التماسك/ الاستقرار المجتمعي؟	س٣: هل يدعم هذا المخرج الاكتفاء الذاتي؟	س٢: هل يتضمن هذا المخرج شراكة مع المستجيبين المحليين؟	س١: هل هذا المخرج يعزز أو يستخدم النظم المحلية في توفير السلع والخدمات للمستجيبين من البرنامج؟	المتطلبات المالية (دولار أميركي)		المتطلبات المالية (دولار أميركي)		الهدف الدلالي لعام ٢٠١٩	الهدف الدلالي لعام ٢٠١٨	مؤشرات المخرج	المخرجات
				ميزانية المرافقين/ الشباب ل ٢٠١٩	الإجمالي ل ٢٠١٩	ميزانية المرافقين/ الشباب ل ٢٠١٨	الإجمالي ل ٢٠١٨				
٣ أو ٢	٤	٣	٣	١,٩٥٦,٢٥٣,٥٠	٤,٨٨٩,٧٨٦,٠٠	١,٩١٨,٢٥٥,٧٥	٤,٩٣٥,٩٢٤,٤٥	٤,٨٣٠, ٩,١٩٥ ذكي, ٤,٣٣٥ أنثى	٤,٨٠٠, ٩,١٥٠ رجله, ٤,٣٥٠ أنثى	# الأشخاص الذين لديهم الوصول / المحلل للتوظيف بأجر # الأشخاص الذين لديهم الوصول / المحلل للتوظيف الذاتي	١-٢ تضمنت فرص التوظيف
٣ أو ٢	٤	٣	٣	٤٠٥,١٩٥,٥٠	٧٢٤,٣٥٩,٠٠	٣٩٨,٣٢٢,٥٠	١,٧٥٦,٧٦٦,٠٠	٦,٨٤٦) ١٢,٦٣٠ ذكي, ٦,٧٨٤ أنثى	٦,٦٥٩) ١٢,٦٣٨ ذكي, ٦,٩٧٩ أنثى	# الأشخاص الذين تلقوا تدريباً لأغراض سبل العيش # الأشخاص الذين تلقوا تدريباً لأغراض سبل العيش	٢-٢ تضمنت القدرات والمهارات
				٢,٣٣١,٤٤٨	٦,٦٠٤,١٤٥	٢,٣٢٦,٥٧٨	٦,٦٩٢,٦٨٥				إجمالي المتطلبات الميزانية على مستوى المخرج

س٤: هل يساهم هذا المخرج في دعم التماسك/ الاستقرار المجتمعي؟	س٣: هل يدعم هذا المخرج (KPI) الاستقرار المجتمعي؟	س٢: هل يتضمن هذا المخرج شراكة مع المستجيبين المحليين؟	س١: هل هذا المخرج يعزز و/ أو يستخدم النظم المحلية التي توفر السلع والخدمات للمستفيدين من البرنامج؟	س٥: هل هذا المخرج يعزز و/ أو يستخدم النظم المحلية التي توفر السلع والخدمات للمستفيدين من البرنامج؟	مؤشر الهدف ٢٠١٩: ٥	مؤشر الهدف ٢٠١٨: ٥	خط الأساس: ٠	# المدعوين من الحكومات المحلية، البلديات وشركاء المحليين	مؤشر الهدف ٢٠١٩: ٥
النتائج من ٥ إلى ١	النتائج من ٥ إلى ١	النتائج من ١ إلى ٥	النتائج من ١ إلى ٥	النتائج من ٥ إلى ١	الهدف ٢٠١٩: ٥	الهدف ٢٠١٨: ٥	خط الأساس: ٠	تصنفت قدرات الشركاء المحليين على تزويد خدمات سبل العيش المستدامة وبناء مجتمعات متينة ومرنة	الهدف ٢٠١٩: ٥

صندوق											
(ب) مكون الصندوق											
س٤: هل يساهم هذا المخرج في دعم التماسك/ الاستقرار المجتمعي؟	س٣: هل يدعم هذا المخرج (KPI) الاستقرار المجتمعي؟	س٢: هل يتضمن هذا المخرج شراكة مع المستجيبين المحليين؟	س١: هل هذا المخرج يعزز و/ أو يستخدم النظم المحلية التي توفر السلع والخدمات للمستفيدين من البرنامج؟	المتطلبات المالية (دولار اميركي)		الهدف الدلالي للعام ٢٠١٩	الهدف الدلالي للعام ٢٠١٨	مؤشرات المخرج	المخرجات		
				ميزانية المراهقين/ الشباب ل ٢٠١٩	الاجمالي ل ٢٠١٩					ميزانية المراهقين/ الشباب ل ٢٠١٨	الاجمالي ل ٢٠١٨
٣	٣	٤	٤	١,٥٥٠,٠٠٠,٠٠٠	٣,١٢٠,٠٠٠,٠٠٠	١,٥٥٠,٠٠٠,٠٠٠	٣,١٢٠,٠٠٠,٠٠٠	٩٠	٩٠	# الدورات التدريبية المقدمة إلى الحكومة وموظفي القطاع العام	١-٣ تعزيزت قدرات المؤسسات المحلية، وتحسنت معرفة حالات الإعاقة والحاجات الأساسية في المجتمعات المضيفة
٣	٤	٣	٣	-	-	-	-	٩٠	٩٠	# زيادة في # الشركاء المحليين (خاص / عام) (يوثق في تقارير نصف سنوية)	٢-٣ تعزيز التخطيط للتمكن خلال خطة الاستجابة الإقليمية لدعم اللاجئين وتمكين المجتمعات المستضيفة لهم 3RP
				١,٥٥٠,٠٠٠,٠٠٠	٣,١٢٠,٠٠٠,٠٠٠	١,٥٥٠,٠٠٠,٠٠٠	٣,١٢٠,٠٠٠,٠٠٠	اجمالي متطلبات الميزانية على مستوى المخرج			



## ملخص المتطلبات المالية للقطاع

المتطلبات المالية ٢٠١٩ (دولار أمريكي)		المتطلبات المالية ٢٠١٨ (دولار أمريكي)		المكون
ميزانية المراهقين/ الشباب لـ ٢٠١٩	الإجمالي ٢٠١٩	ميزانية المراهقين/ الشباب لـ ٢٠١٨	الإجمالي ٢٠١٨	
٣,٢٨٤,٠٤٧	٣٢,٨٤٠,٤٧٠	٣,٠٥١,٥١٠	٣٠,٥١٥,١٠٤	مكون اللجوء
٣,٩١١,٤٤٨	٩,٧٢٤,٢٠٥	٣,٨٦٦,٥٦٨	٩,٨١٢,٦٨٦	مكون الصمود
٧,١٩٥,٤٩٥	٤٢,٥٦٤,٦٧٥	٦,٩١٨,٠٧٨	٤٠,٣٢٧,٧٩٠	الإجمالي

## متطلبات القطاع المالي لكل منظمة

المتطلبات المالية ٢٠١٩ (دولار أمريكي)			المتطلبات المالية ٢٠١٨ (دولار أمريكي)			الوكالة/ المنظمة
الإجمالي ٢٠١٩	مكون الصمود	مكون اللجوء	الإجمالي ٢٠١٨	مكون الصمود	مكون اللجوء	
٢٦,١١٣,٩٩٥	٢,٧٧٣,٥٢٥	٢٣,٣٤٠,٤٧٠	٢٥,٩٩٥,٨٢٢	٢,٧٨٠,٧١٨	٢٣,٢١٥,١٠٤	المفوضية السامية للأمم المتحدة لشؤون اللاجئين
٩,٥٠٠,٠٠٠	-	٩,٥٠٠,٠٠٠	٧,٣٠٠,٠٠٠	-	٧,٣٠٠,٠٠٠	منظمة الأمم المتحدة للطفولة (يونيسيف)
٤٣٧,٥٠٠	٤٣٧,٥٠٠	-	٦٢٥,٠٠٠	٦٢٥,٠٠٠	-	هيئة الإغاثة الكاثوليكية (CRS)
٧٣١,١١٥	٧٣١,١١٥	-	٦٧٤,٩٠٣	٦٧٤,٩٠٣	-	بلان انترناشونال
٦٩٥,٠٦٥	٦٩٥,٠٦٥	-	٦٩٥,٠٦٥	٦٩٥,٠٦٥	-	هيئة انقاذ الطفولة (CSI)
٥٨٧,٠٠٠	٥٨٧,٠٠٠	-	٥٣٧,٠٠٠	٥٣٧,٠٠٠	-	المنظمة الدولية للهجرة (IOM)
٤,٥٠٠,٠٠٠	٤,٥٠٠,٠٠٠	-	٤,٥٠٠,٠٠٠	٤,٥٠٠,٠٠٠	-	برنامج الأمم المتحدة الإنمائي (UNDP)
٤٢,٥٦٤,٦٧٥	٩,٧٢٤,٢٠٥	٣٢,٨٤٠,٤٧٠	٤٠,٣٢٧,٧٩٠	٩,٨١٢,٦٨٦	٣٠,٥١٥,١٠٤	الإجمالي





# الاختصارات

خطة الاستجابة الإقليمية لدعم اللاجئين وتمكين المجتمعات المستضيفة لهم	3RP
المجلس العربي للمحاكمة العادلة وحقوق الانسان	ACSFT
الرعاية السابقة للولادة	ANC
الجهاز المركزي للتعنبة العامة والإحصاء	CAPMAS
منظمة مجتمعية	CBO
العناية المركزة والطوارئ التوليدية ورعاية حديثي الولادة	CEMONC
هيئة الإغاثة الكاثوليكية	CRS
مبادرة ألبرت أينشتاين الأكاديمية الألمانية الخاصة باللاجئين	DAFI
المؤسسة المصرية لحقوق اللاجئين	EFRR
شبكة الإنذار المبكر والاستجابة	EWARN
التمنية في مرحلة الطفولة المبكرة	ECD
الجنه المصري	EGP
برنامج التحصين الموسع	EPI
بحث أوضاع اللاجئين السوريين في مصر	EVAR
نقاط الاستهلاك الغذائي	FCS
أسرة تديرها أنثى	FHH
رصد نتائج الأمن الغذائي	FSOM
نهج متسق للتحويلات النقدية	HACT
الأسرة المعيشية	HH
نظام المعلومات الصحية	HIS
الفريق العامل المشترك بين الوكالات	IAWG
تكنولوجيا المعلومات والاتصالات	ICT
وحدة العناية المركزة	ICU
المنظمة الدولية للهجرة	IOM
الفريق العامل المشترك بين القطاعات	ISWG
رياض الأطفال	KG
سلة الحد الأدنى من النفقات	MEB
وزارة التعليم العالي في مصر	MoHE
أسرة يعيها رجل	MHH

جهاز تنمية المشروعات المتوسطة والصغيرة والمتناهية الصغر	MSMEDA
وزارة التربية والتعليم والتعلم الفني والتدريب	MoETE
وزارة الخارجية	MoFA
وزارة الصحة والسكان	MoHP
المجلس القومي للطفولة والأمومة	NCCM
الأمراض غير المعدية	NCD
المجلس القومي للمرأة	NCW
صنف غير غذائي	NFI
المنظمات غير الحكومية	NGO
الرعاية الصحية الأولية	PHC
العملية الممتدة للإغاثة والإنعاش	PRRO
الدعم النفسي والاجتماعي	PSS
الأشخاص ذوي الاحتياجات الخاصة	PWD
تحديد وضع اللاجئين	RSD
هيئة انقاذ الطفولة	SCI
العنف الجنسي والعنف المبني على النوع الاجتماعي	SGBV
الشركات الصغيرة والمتوسطة	SME
الصحة الجنسية والإنجابية	SRH
الأطفال غير المصحوبين والمنفصلين عن ذويهم	UASC
فريق الأمم المتحدة القطري	UNCT
منظمة الأمم المتحدة للطفولة	UNICEF
برنامج الأمم المتحدة الإنمائي	UNDP
المفوضية السامية للأمم المتحدة لشؤون اللاجئين	UNHCR
صندوق الأمم المتحدة للسكان	UNFPA
دولار أمريكي	US\$
المياه والصرف الصحي والنظافة العامة	WASH
برنامج الأغذية العالمي	WFP
منظمة الصحة العالمية	WHO



خطة الاستجابة الإقليمية لدعم اللاجئين وتمكين المجتمعات المضيفة لهم | ٢٠١٨ - ٢٠١٩

مصر