

République Démocratique du Congo

1 - 30 juin 2019

Le 11 juin, une réunion transfrontalière a eu lieu entre les Gouvernements du Burundi et de la RDC, ainsi que le HCR, à Uvira, Sud-Kivu. La réunion a discuté du **rapatriement des réfugiés burundais vivant en RDC, dans l'attente de la signature d'un Accord Tripartite.**

Depuis le 6 juin, une flambée de violences a donné lieu à des déplacements massifs en Province de l'Ituri. Le HCR et OIM ont noté plus de 110.000 nouvelles arrivées dans les sites de PDI entre le 31 mai et le 20 juin. De plus, 8.647 personnes ont fui vers l'Ouganda en juin.

Dans le Territoire de Beni, Nord-Kivu, des déplacements de petite échelle ont continué en juin. Ceux-ci ont suivi le déplacement de 95.000 personnes vers Nobili, près de la frontière ougandaise, en mai. Le HCR a distribué des articles ménagers essentiels à 2.500 familles PDI vulnérables (19.222 individus) en juin.

Réfugiés

Réfugiés burundais

Total en DRC

45.336

Au 30 juin 2019

- Le 11 juin, une réunion transfrontalière a eu lieu entre les Gouvernements du Burundi et de la RDC, ainsi que le HCR, à Uvira, Sud-Kivu. La réunion a discuté du **rapatriement des réfugiés burundais vivant en RDC, dans l'attente de la signature d'un Accord Tripartite.** La réunion a également servi de prélude au rapatriement volontaire prévu de 130 réfugiés du camp de Lusenda, qui ont confirmé leur intention de rentrer chez eux.
- **Le HCR a relocalisé 385 réfugiés burundais (146 ménages)** depuis les centres de transit de Kavimvira et de Monge Monge, vers le site de Mulongwe. Ces réfugiés ont reçu un terrain et de l'assistance pour construire leurs propres abris.
- **Le HCR a enregistré 235 nouvelles naissances** au site de Mulongwe et au camp de Lusenda, grâce à « Rapid Application » (Rapp), qui permet les enregistrements hors-ligne et accélère les temps d'enregistrement, réduisant ainsi les délais d'attente.
- Dans le cadre de ses efforts pour prévenir les violences sexuelles et basées sur le genre (VSBG), **le HCR a formé 60 dirigeants communautaires à Lusenda et à Mulongwe, sur la prévention des VSBG** et la protection contre l'exploitation et les abus sexuels.
- **Quelque 36.073 réfugiés au camp de Lusenda et dans le site de Mulongwe, en Territoire de Fizi, Sud-Kivu, ont reçu des briquettes en biomasse** pendant la période rapportée. Les briquettes en biomasse sont produites par les réfugiés et les locaux, afin d'offrir une solution alternative et écologique pour la cuisson.



Une équipe du HCR enregistre la naissance de réfugiés au camp de Lusenda, Province du Sud-Kivu, à l'aide d'une nouvelle version du logiciel ProGres. © UNHCR / Sanne Biesmans

- **Des articles ménagers essentiels, dont de la lessive, ont été distribués à 1.684 ménages** au camp de Lusenda et dans le site de Mulongwe. De plus, 6.548 ménages ont reçu des moustiquaires, et 669 ont reçu des kits de cuisine à Lusenda et Mulongwe.
- Afin d'améliorer les conditions de vie et d'hygiène des résidents du site de Mulongwe, **22 ménages ont reçu des kits de construction de latrines et de douches.**

Réfugiés centrafricains

Total en DRC

172.809

Au 30 juin 2019

- **Le HCR a porté un soutien aux autorités d'enregistrement en construisant deux nouveaux Bureau d'Enregistrement** à Libenge, Province du Sud Ubangi, et à Bili, Province du Nord Ubangi, à travers son partenaire de mise en œuvre AIRD. Le HCR a fait de l'enregistrement des naissances une priorité stratégique globale, et focalise ses efforts sur l'éradication de certains obstacles spécifiques à l'enregistrement, qui affectent les réfugiés et les membres des communautés hôtes.
- **Le HCR a fourni de l'assistance monétaire en abris à 160 ménages réfugiés à besoins spécifiques.** Ceci afin d'assurer un logement sûr et digne, tout en réduisant la dépendance à l'aide humanitaire, et en répondant aux problèmes de protection. Dans les provinces du Nord



Nouveau Bureau d'Enregistrement construit par le HCR à Libenge, Sud Ubangi. © UNHCR/Ghislaine Nentobo

et Sud Ubangi, 98 abris transitionnels ont été construits à l'aide d'une série de matériaux locaux. En Province du Bas-Uele, 199 abris transitionnels sur les 300 prévus ont été terminés en dehors des camps.

- Dans le cadre de ses efforts continus pour prévenir les violences sexuelles et basées sur le genre (VSBG), **AIDES, partenaire du HCR, a sensibilisé 1.662 réfugiés et membres de la communauté hôte sur la prévention des VSBG** en Province du Nord Ubangi.

- **Environ 2.680 réfugiés et membres de la communauté hôte ont participé à des programmes d'informatique et d'autres technologies de communication**, dans des centres équipés de technologies mobiles en provinces du Nord et Sud Ubangi. Un sondage d'impact a été lancé par la Fondation Vodafone, afin d'améliorer la qualité des services dans



Distribution de matériel aux associations de réfugiés du camp d'Inke, Nord Ubangi. © UNHCR/C. Achu

ces centres dans les camps de Mole, Boyabu, Bili et Inke.

- **ADSSE, partenaire du HCR, a distribué différents produits, dont des casseroles, tissus en coton, tôles en aluminium, barres de fer, et semences de maïs et de soja**, à plus de 100 membres d'associations de réfugiés en provinces du Nord et Sud Ubangi. Ces initiatives cherchent à renforcer les activités d'autosuffisance dans les camps de Bili, Zongo, Boyabu et Inke.

Réfugiés rwandais

Total en DRC (chiffre basé sur un pré-enregistrement effectué par le gouvernement de la RDC)	Rapatriés de mois-ci (chiffre en attente de vérification)	Rapatriés en 2019 (chiffre en attente de vérification)
216.451	72	655

Au 30 juin 2019

- **Le rapatriement de 72 réfugiés rwandais a eu lieu depuis la Province du Nord Kivu en juin.** Depuis janvier 2019, 655 réfugiés rwandais sont retournés au Rwanda depuis la RDC (chiffre provisoire, en attente de vérification du côté rwandais).
- En Territoire de Masisi, Province du Nord Kivu, la situation sécuritaire a continué de se détériorer, avec des **attaques par des groupes armés ayant systématiquement ciblé les réfugiés rwandais** et causé des déplacements.

Réfugiés sud-soudanais

Total en DRC
102.044

Au 30 juin 2019

- Le HCR a procédé à la relocalisation des nouvelles vagues de demandeurs d'asile : pendant la période de rapportage, **701 réfugiés sud-soudanais ont été relocalisés vers le site de Biringi**, portant le total depuis janvier à 4.108 pour les sites de Biringi et Meri. Au même moment, depuis février 2019, les réfugiés qui vivent dans des zones frontalières se sont conformés aux demandes des autorités, qui ordonnaient leur relocalisation plus loin à l'intérieur des terres.
- Le 30 juin, un cas suspecté d'Ebola, qui s'était déplacé par les terres depuis Beni, a été confirmé à Ariwara, en Territoire d'Aru. Il s'agit du premier cas confirmé dans cette zone de santé. **Afin de renforcer les mesures de prévention du virus, le HCR et ses partenaires ont conduit quatre sessions de sensibilisation de masse** à Biringi, Aru et Aba, ciblant les réfugiés et membres des communautés hôtes. Des messages d'alerte ont été diffusés sur des radios locales, car les convois de réfugiés s'arrêtent à la gare routière d'Ariwara. De plus, 12 membres du personnel de santé ont participé à une formation pour renforcer leurs capacités de prévention, détection, et investigation, et la réponse à Ebola.
- **Le HCR et les autorités locales ont eu des difficultés à relocaliser 201 réfugiés d'ethnie Dinka vers le site de Biringi**, à cause d'un manque d'acceptation par des membres d'autres ethnies. Le HCR a initié deux sessions de sensibilisation à Aru, afin de promouvoir l'harmonie et la coexistence pacifique entre les différents groupes ethniques.
- Le HCR et son partenaire ADES ont organisé une **session de sensibilisation à Dungu, Province du Haut-Uele, sur la prévention des violences sexuelles et basées sur le genre** (VSBG), ciblant 764 enfant réfugiés et congolais, afin de marquer la célébration de l'enfant africain.
- Le HCR et son partenaire Terre Sans Frontières (TSF) ont organisé une formation sur le monitoring de protection, ciblant 9 membres du personnel. La formation visait à **renforcer les capacités de monitoring de protection et de résolution pacifique des conflits**, dans des zones frontalières où des réfugiés et rapatriés entrent le sol congolais.
- **Le HCR a formé 45 individus sur la protection de l'enfance à Aba, Province du Haut-Uele** ; des employés du Gouvernement congolais, membres de la société civile, et partenaires de mise en œuvre. Les participants ont acquis des connaissances sur les instruments légaux nationaux et internationaux sur la protection de l'enfance, avec une focalisation sur les enfants réfugiés et à risques, et sur la Détermination de l'Intérêt Supérieur.

Réfugiés urbains

- A Goma, Province du Nord Kivu, **le partenaire du HCR, ADES, a fourni de l'assistance monétaire à travers l'argent mobile à 89 ménages de réfugiés urbains**, afin qu'ils puissent couvrir les frais scolaires trimestriels de 191 élèves réfugiés de l'école élémentaire – la plupart des burundais et rwandais.

Retournés congolais

- **A Kamako, Province du Kasai, le profilage des congolais étant retournés, ou s'étant fait expulser d'Angola, est maintenant terminé.** Au 30 juin, 43.352 personnes (20.579 ménages) ont été profilés sur une période de trois mois par le HCR et ses partenaires la CNR, War Child UK, et la DGM. Malgré des afflux continus, une tendance générale à la baisse a été confirmée fin juin.
- Alors que les températures baissent pendant la saison sèche, le HCR et son partenaire War Child UK ont **distribué des couvertures et des nattes à 31 ménages identifiés comme particulièrement vulnérables**, parmi ceux expulsés d'Angola.

Apatridie

- **Dans plusieurs écoles de Bukavu et Baraka, Province du Sud-Kivu, le HCR a conduit des sensibilisations à la prévention de l'apatridie.** Un total de 1.063 enfants ont participé. Les enfants et leurs professeurs ont débattu sur des questions d'apatridie et de nationalité, après avoir visionné une vidéo éducative. Des cahiers contenant des messages de sensibilisation ont également été distribués aux deux groupes.
- Le 29 juin, en Territoire de Dimbelenge (Province du Kasai), **le HCR a remis 700 jugements supplétifs en faveur de l'enregistrement des naissances d'enfants déplacés, retournés et locaux** – dans le cadre de ses efforts pour réduire l'apatridie. Une activité similaire a bénéficié à 500 enfants dans la zone de Nganza à Kananga (Province du Kasai Central). Pourtant, de nombreux enfants demeurent sans certificat de naissance.



Des élèves congolais à Bukavu, Province du Sud Kivu, apprenant ce qu'est le risque d'apatridie grâce au HCR. © UNHCR / Sanne Biesmans

Personnes Déplacées Internes (PDI)

Province de l'Ituri

- Depuis le 6 juin, une flambée de violences généralisées entre les communautés Lendu et Hema a donné lieu à de nouveaux déplacements massifs en Province de l'Ituri. Le HCR et l'Organisation internationale pour les migrations (OIM) ont noté plus de 110.000 nouvelles arrivées dans des sites de PDI en territoires de Djugu, Mahagi et Irumu, entre le 31 mai et le 20 juin. De plus, des dizaines de milliers de personnes logent auprès des communautés hôtes. Cependant, l'accès à ces zones reste limité, et l'incertitude persiste autour de ces chiffres. En juin, 8.647 personnes ont fui vers l'Ouganda, d'après le bureau du HCR en Ouganda, ce qui représente presque deux fois le nombre de traversées quotidiennes ayant eu lieu en mai. Certaines zones de l'Ituri affectées par ces déplacements sont également affectées par Ebola.



Des abris construits par des personnes déplacées internes dans un centre collectif à Kasenyi, Province de l'Ituri. © UNHCR / Gloria Ramazani

- Les besoins humanitaires des personnes déplacées sont énormes, notamment dans la capitale Bunia, et dans les territoires de Djugu et Mahagi. **Des évaluations initiales ont indiqué des besoins critiques en abris, santé, aide alimentaire, articles ménagers, hygiène, violences sexuelles et basées sur le genre (VSBG), et protection.**
- **En dehors de Bunia, la plus grande concentration de personnes déplacées se situe à Drodoro** (une église qui abrite quelque 77.000 PDI), **Rho** (ou un site spontané de quelque 18.000 personnes s'est formé près d'une base militaire de la MONUSCO), **et à Kasenyi et Tchomia**, sur les bords du Lac Albert.
- **En juin, le Système de Monitoring de Protection d'INTEREOS (partenaire du HCR) a enregistré 631 violations des droits humains** dans les territoires de Djugu, Irumu, Mahagi et Mambasa, commis par des hommes armés, des services étatiques, et des civils. Des PDI, des retournés, des rapatriés d'Ouganda, et des résidents locaux ont été affectés. Parmi ces cas, il y a eu 66 cas de VSBG, 194 pillages, 118 homicides, 62 incendies, et 53 agressions physiques. A cause de restrictions d'accès, les violations des droits humains ont été significativement sous-rapportées en juin.
- A la requête du Gouverneur provincial, **un nouveau site de PDI est en train d'être développé dans les faubourgs de la capitale provinciale de Bunia**, afin de remplacer le « site de l'hôpital » existant, qui est trop proche d'un Centre de Traitement d'Ebola. Alors que l'OIM prend en charge la majorité de la planification du site, le HCR soutiendra 5.000 ménages dans le nouveau site, en distribuant des bâches en plastique. Le HCR est également en train de renforcer ses capacités en gestion et coordination de site, en commençant par le site « ISP » de Bunia, où la population a plus que doublé.
- **Le HCR a relocalisé des articles ménagers essentiels depuis les Nord et Sud Kivus vers la Province de l'Ituri.** D'autres sont attendus dans les deux premières semaines de juillet. Cela permettra une réponse rapide dans les localités les plus critiques, notamment les sites de Bunia, Drodoro (qui a reçu le nombre le plus élevé de déplacés), Kasenyi (une porte d'entrée vers l'Ouganda, où plus de 20.000 personnes dorment dans des centres collectifs), et Rho et ses environs, où s'amassent plus de 18.000 personnes déplacées.

Province du Nord Kivu

- La situation en Province du Nord-Kivu demeure volatile ; **tous les territoires ont continué de voir des conflits armés et des déplacements cycliques**, même si les déplacements ont eu lieu à des échelles moindres que lors des mois précédents.

- En Territoire de Beni, suite au déplacement en mai de 95.000 personnes vers Nobili, près de la frontière Ougandaise, **des déplacements à plus petite échelle ont continué en juin**. Presque tous les déplacés à Nobili et dans ses alentours logent auprès de familles hôtes. Les sites de déplacement n'ont, pour l'instant, pas été sujets à des attaques, mais des zones voisines et des postes militaires ont été ciblés par des groupes armés. L'accès humanitaire reste un défi, vu l'éloignement de la zone par rapport à Goma, et l'insécurité persistante entre Beni et Nobili.
- Dans la lignée de son engagement opérationnel à Nobili, **le HCR a distribué des articles ménagers essentiels (AME) à 2.500 familles PDI vulnérables** (19.222 individus) en juin ; bâches, jerrycans et nattes. Le HCR a donné la priorité aux PDI logeant dans des structures collectives (écoles, églises), afin que celles-ci puissent être libérées et que leurs activités reprennent. De plus, 5.880 membres vulnérables de la communauté hôte (879 ménages) ont eux aussi reçu des AME.
- Afin d'assurer la protection des personnes relevant du mandat du HCR, **le HCR a créé 10 comités de PDI et deux comités de protection dans les alentours de Nobili**. Le 30 juin, les comités de PDI ont été formés sur leurs rôles, et plus particulièrement la manière dont ils peuvent mener les efforts communautaires en matière d'hygiène (l'eau, assainissement et hygiène étant des besoins persistants).
- En Province du Nord Kivu, **le Système de Monitoring de Protection d'INTERSOS (partenaire du HCR) a enregistré 844 violations des droits humains**, commises en juin par des hommes armés et des services étatiques, sur 635 individus. Parmi ces cas, il y a eu 67 cas de violence sexuelle et basée sur le genre (VSBG), 223 agressions physiques, 257 violations de la liberté de mouvement, et 295 violations du droit à la propriété.
- Dans d'autres territoires de la Province du Nord Kivu (Masisi, Lubero et Rutshuru), **1.700 ménages ayant bénéficié de kits d'abris d'urgence et d'abris transitionnels ces derniers mois ont commencé à construire leurs abris** en juin. Les 47 premiers abris ont été terminés à Mweso (Territoire de Masisi). Ce projet du HCR est mis en œuvre par AIDES.

Province du Sud Kivu

- **La situation sécuritaire dans les hauts plateaux du Territoire de Fizi et dans la zone de Minembwe demeure volatile**. Des affrontements entre l'armée et un groupe armé ont mené au déplacement d'environ 49.000 personnes vers le Lac Tanganyika, d'après OCHA.
- En juin, le HCR a participé à une mission conjointe afin d'évaluer la situation humanitaire et de protection des personnes déplacées à Mikenge (Territoire de Mwenga), et dans le Territoire de Fizi. Ceci, en réponse aux vagues récentes de déplacement qui ont suivi des violences interethniques. **En Territoire de Fizi, 55.405 personnes (9.852 ménages) ont été identifiées comme déplacées, et 75 cas de VSBG ont été rapportés**. En Territoire de Mwenga, 19.000 des 64.000 personnes déplacées étaient retournées chez elles, d'après OCHA. La destruction des abris et des infrastructures de santé, l'augmentation des prix de la nourriture, et la déscolarisation des enfants représentaient les risques principaux. Les difficultés à accéder à cette zone, ainsi que le manque de présence humanitaire, formaient les défis principaux à la réponse aux besoins.
- Du 6 au 12 juin à Uvira, **le HCR a organisé une session de renforcement des capacités en termes de protection des PDI**, pour 30 acteurs du Cluster Protection et 25 représentants des forces de l'ordre (FARDC et PNC). Afin de pouvoir offrir des solutions durables au déplacement, les participants ont été formés sur la manière d'identifier des principaux besoins et risques de protection des PDI dans les zones de conflit.



Displaced boy, who now returned to his village, in front of a house destroyed by inter-communal conflict in Mikenge, Mwenga Territory, South Kivu Province. © UNHCR / Sanne Biesmans

Région du Kasai

- Du 16 au 18 juin, **War Child UK (partenaire du HCR) a formé 45 membres de comités villageois de protection** à Gombe et Muyeji, sur les mécanismes d'alerte pour les incidents de protection, et sur les droits humains. La formation a compté la participation de 20 hommes et 25 femmes.
- War Child UK (partenaire du HCR) a conduit des **campagnes de sensibilisation hebdomadaires contre les violences sexuelles et basées sur le genre (VSBG), ainsi que sur la coexistence pacifique**. Des émissions et débats radio ont été diffusés dans les zones de santé de Luebo, Tshikapa et Kamonia, Province du Kasai.
- **Le 25 juin, le HCR a formé 25 chefs locaux (dont deux femmes) sur la protection à base communautaire**. Les thèmes suivants ont été abordés : le mandat du HCR, la protection des PDI, le leadership communautaire, et la prévention des abus et de l'exploitation sexuelle.
- Les 26 et 27 juin à Kananga, Province du Kasai Central, **le HCR a formé 53 membres de l'armée et du système judiciaire (dont huit femmes) sur la protection des PDI et sur les principes des droits humains**. Cela fait partie des efforts du HCR pour promouvoir les droits humains et l'accès à la justice.

Provinces du Tanganyika / Haut-Katanga

- **Un projet d'assistance monétaire pour l'abri a atteint sa complétion en Territoire de Kalemie, Province du Tanganyika, bénéficiant à 600 ménages retournés, dont 100 extrêmement vulnérables**. Le projet utilise l'assistance monétaire pour aider les retournés dans leur transition vers des solutions plus durables, et à se réintégrer dans les communautés.
- Un autre projet **d'assistance monétaire pour l'abri** a lieu en Territoire de Manono, Province du Tanganyika, bénéficiant à 330 ménages de retournés.
- **Le HCR a conduit des sessions de sensibilisation sur la coexistence pacifique** dans les territoires de Kalemie, Manono, Moba, Nyunzu et Pweto, ciblant 2.390 individus. De plus, 216 messages de sensibilisation sur la coexistence pacifique ont été diffusés sur des radios communautaires.
- AIDES (partenaire du HCR) a mené une **formation sur la coexistence pacifique** dans le Territoire de Manono, ciblant 50 dirigeants communautaires.
- AIDES (partenaire du HCR) a **créé trois comités de coexistence pacifique composés de 60 membres dans le Territoire de Manono**. Après avoir reçu des formations en résolution de conflits, les comités seront plus à même de résoudre les incidents et conflits entre les communautés hôtes et les déplacés.
- Dans le cadre d'efforts **pour prévenir la violence sexuelle et basée sur le genre (VSBG), AIDES (partenaire du HCR) a conduit 58 sessions de sensibilisation**, ciblant 3.458 individus dans les territoires de Manono, Moba, Nyunzu et Pweto.
- En juin, **le monitoring de protection du HCR a enregistré 20 incidents de VSBG dans les provinces du Tanganyika et Haut-Katanga**, dont 55% ont été commis sur des enfants de moins de 18 ans. De plus, 40% des incidents ont eu lieu en Territoire de Pweto et 35% dans le Territoire de Moba. Huit survivant(e)s de VSBG ont été référé(e)s vers les services adéquats. Le manque de couverture des frais de transport constitue une barrière à l'accès aux services pour les survivant(e)s.

Clusters et Groupes de Travail

Cluster Protection

- **Le Cluster Protection a conduit une analyse des risques liés aux activités des groupes armés dans les plateaux de Bijombo, Province du Sud-Kivu**. Le retrait de l'armée dans cette zone depuis le 1^{er} juin a créé un manque de sécurité exploitable par les groupes armés, qui attaquent les civils de manière répétée. Les points d'action convenus comprennent la continuation du monitoring de protection, une mise à jour sur la situation de protection, et la cartographie des menaces à la protection dues à la présence des groupes armés.
- **La nouvelle Coordinatrice du Cluster Protection, Minata Oulein Conde Bangoura, a pris ses fonctions**. Elle est basée à la Représentation Régionale du HCR à Kinshasa.

Groupe de Travail Abris

- **Le Groupe de Travail Abris (GTA) a mis en place un nouveau système de monitoring** (SIRAL-GTA), qui est mieux aligné sur la stratégie du GTA. En juin, 19 membres du personnel de 15 organisations ont été formés à Kinshasa. Le guide d'utilisation de SIRAL-GTA est disponible [ici](#).
- **Des formations sur la culture de construction locale** ont eu lieu à Bunia, Province de l'Ituri, et à Kalemie, Province du Tanganyika. Le GTA a formé 39 membres du personnel et le HCR a mobilisé l'ONG locale AMICOR et l'ONG internationale CRATerre pour qu'elles mettent leur expertise au service des partenaires du GTA.

Donateurs

Au 24 juin 2019

Le HCR, l'Agence des Nations Unies pour les réfugiés, est reconnaissant pour le soutien des :

Donateurs pour les opérations du HCR en RDC en RDC

Etats Unis d'Amérique (7 M) | CERF (3.7 M) | Japon (2.5 M) | Suède (2.2 M) | Canada (0.76 M) | Fondation des Nations Unies (0.43 M) | Comité International Olympique (0.27 M) | ONUSIDA (0.03 M) | Donateurs privés (0.08 M)

Donateurs pour les contributions régionales et subrégionales en 2019

Allemagne (13.1 M) | Etats Unis d'Amérique (10 M) | Canada (4.6 M) | Suède (4 M) | Donateurs privés Australie (3.8 M) | Donateurs privés Allemagne (2.3 M)

Principaux donateurs pour les contributions non-affectées en 2019

Suède (90.4 M) | Norvège (44.5 M) | Pays-Bas (37.5 M) | Donateurs privés Espagne (33 M) | Royaume-Uni (31.7 M) | Allemagne (26.7 M) | Danemark (24.4 M) | Donateurs privés République de Corée (17.3 M) | Suisse (15.1 M)

Contacts

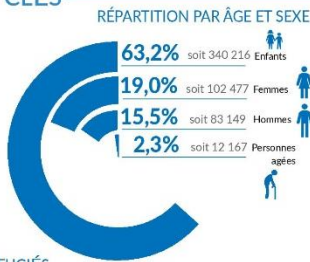
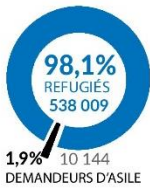
David Nthengwe, Associé Régional Principal aux Relations Externes, Représentation Régionale du HCR à Kinshasa, kirchhof@unhcr.org, Tel: +243 996 041 000, +243 817 009 484

Alexandra Stenbock-Fermor, Associée aux Relations Externes et à la Rédaction, Représentation Régionale du HCR à Kinshasa, stenbock@unhcr.org, Tel: +243 996 041 000, +243 822 253 121

[DR Congo Emergency page](#) | [UNHCR DRC operation page](#) | [Facebook](#) | [Twitter](#)

548 153

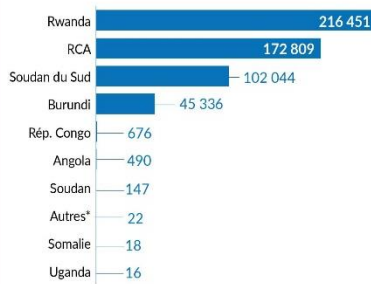
NOMBRE TOTAL DE RÉFUGIÉS ET DEMANDEURS D'ASILE
STATISTIQUES CLÉS



LOCALISATION DES RÉFUGIÉS



POPULATION DE RÉFUGIÉS PAR PAYS D'ORIGINE

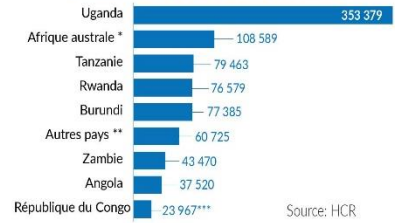


* Autres incluent la Côte d'Ivoire, l'Érythrée, la Syrie, la Libéria, le Tchad, la Sierra Leone, etc.

RÉFUGIÉS DE LA RDC EN AFRIQUE

861 077

NOMBRE TOTAL DE RÉFUGIÉS DE LA RDC

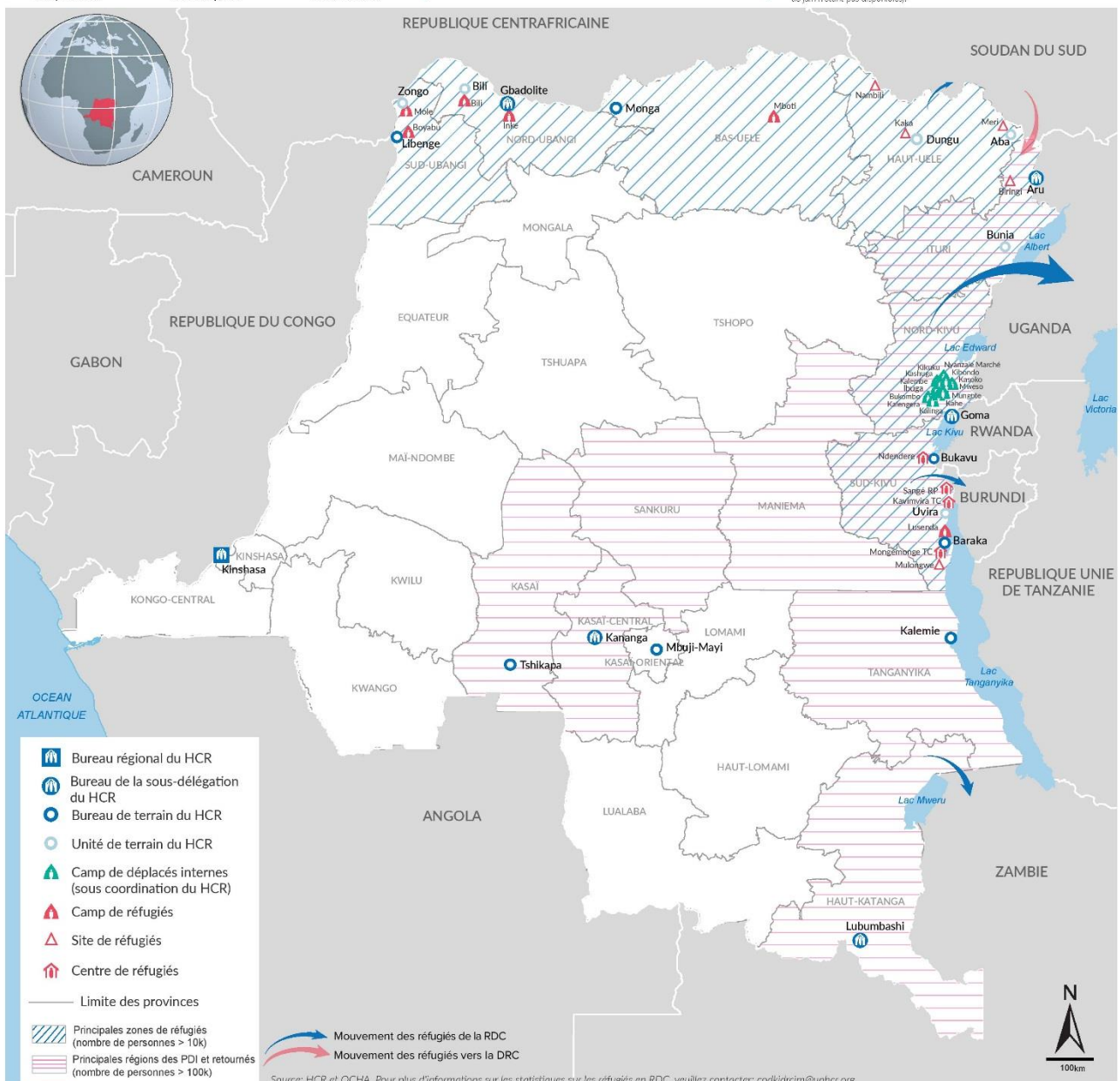


Source: HCR

*L'Afrique australe comprend la Namibie, le Botswana, le Lesotho, le Malawi, le Zimbabwe, le Mozambique, Madagascar, l'Afrique du Sud et le Royaume d'Eswatini.

**Les autres pays comprennent le Soudan du Sud, le Kenya, la République centrafricaine et le Tchad.

***Pour la République du Congo, ces chiffres sont ceux du mois de mai 2019 (les chiffres de juin n'étant pas disponibles).



Les frontières et les noms indiqués ainsi que les désignations utilisées sur cette carte n'impliquent aucune approbation ou acceptation officielle de la part des Nations Unies.

Date d'impression: 30 Juin 2019

Auteur: HCR - Kinshasa