



© UNHCR Syria / H. Maarouf

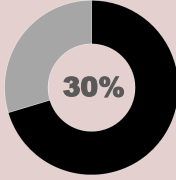
حلب: زوجان كبيران في السن يقومان بنفسيهما بإصلاح منزلهما الذي عادا إليه في ريف حلب الشرقي. وهما من بين ٩٠ عائلة (نحو ٥٤٠ شخص) ممن عادوا مؤخراً إلى قرية الدريسية التي تقع على بعد ١٥ كم جنوب الخفسه. وتتواصل حركة العودة في مختلف المحافظات بما في ذلك حلب. ولا يزال ضمان حصول العائلات النازحة على حلول دائمة يُعتبر من أصعب التحديات القائمة.

أرقام رئيسية

٤,٣ ملايين

شخص بحاجة لإيواء

العدد التقديري للأشخاص الذين يحتاجون إلى مأوى داخل سوريا (٣٠%) من الإجمالي التقديري لعدد المحتاجين لمأوى ١٣,٥ مليون شخص في عام ٢٠١٧)

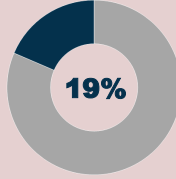


٧٤٢,٠٠٠

عدد المستهدفين بمساعدات الإيواء في كل سوريا

٢٠١٧

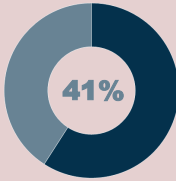
العدد التقديري للأشخاص المستهدفين الذين يحتاجون لمساعدات الإيواء في سوريا (١٩%) من الإجمالي التقديري ٤ ملايين للمحتاجين لمساعدات إيواء في ٢٠١٧



٣٠٣,٣٨٥

عدد المستهدفين بمساعدات الإيواء ضمن المحور السوري ٢٠١٧

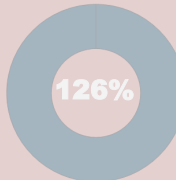
العدد التقديري للمستهدفين المحتاجين لمساعدات الإيواء ضمن محور سوريا (٤١%) من الإجمالي التقديري ٧٤٢ ألف للمستهدفين المحتاجين ضمن كامل سوريا في عام ٢٠١٧)



٣٨٣,٤٥٥

شخصاً تقدم اليهم مساعدات الإيواء

إجمالي عدد المستفيدين الذين تلقوا المساعدة من مشاريع الإيواء ابتداءً من شهر كانون الثاني ٢٠١٧ (١٢٦%) من ٣٠٣,٣٨٥ إجمالي عدد المستفيدين بمساعدات الإيواء في سوريا)



٢٣٢

مشروع إيواء منفذ

إجمالي عدد مشاريع الإيواء التي نفذت منذ كانون الثاني ٢٠١٧



٢٥

عدد الشركاء المنفذين في قطاع الإيواء

عدد الشركاء الناشطين في قطاع الإيواء والذين لديهم حضور تنفيذي



مقتطفات رئيسية

• جرى مشاركة المسودة الأولى لاستراتيجية قطاع الإيواء مع أعضاء القطاع وذلك لاستقاء الآراء والملاحظات بشأنها. وفي غضون ذلك، جرى تشكيل فريق عامل فني أصغر يتألف من ٦ أعضاء وذلك لاستعراض وصياغة المبادئ التوجيهية بخصوص "إعادة تأهيل المنازل المتضررة".

• وفي تشرين الثاني/نوفمبر، طالب اتحاد الحرفيين بموجب حكم محكمة بإجلاء النازحين من المنطقة ١ في مركز الإيواء الجماعي في جبرين. وقد توصلت المحافظة والوكالات التابعة للأمم المتحدة واتحاد الحرفيين إلى اتفاق لتأجيل عملية الإجلاء حتى شهر شباط/فبراير. ويتم حالياً إجراء تقييم سريع في المنطقتين ١ و ٢ وذلك بغية تقييم حالة النازحين على نحو أفضل وتحديد عدد السكان الذين يعتزمون الانتقال إما إلى المنطقة ٢ أو إلى أماكن سكنهم الأصلية.

• لا يزال التقييم التقني السريع الذي يغطي تسعة أحياء ذات أولوية في حلب مستمراً. وكما ورد في هذا التقرير، تم تقييم ٥٧% من إجمالي المباني المستهدفة الذي يبلغ عددها (٤١٠٥)، حيث جرى التوصل إلى أن ٧٣% من هذه المباني (٢٤٦٤ مبنى) صُنفت خضراء، و ٢٣% (٧٩٧ مبنى) صفراء، والباقي ٤% (١٣٢ مبنى) حمراء.

• قام القطاع بمساعدة ما مجموعه ٣٨٣,٤٥٥ شخص من خلال تدخلات الإيواء المختلفة لغاية شهر تشرين الثاني ٢٠١٧.



التغرات والتحديات

- يؤثر عدم توافر وثائق إثبات الملكية في حلب على قدرة السكان على الاستفادة من الدعم في مجال الإيواء.
- إن التقارير المستمرة حول وجود مخلفات الحرب في المناطق الريفية في محافظة حلب تمنع بعض النازحين من العودة إلى منازلهم.
- يستمر انعدام الموارد المالية لإعادة تأهيل المنازل المتضررة في أماكن السكن الأصلية، مثل حلب، في إعاقة عودة النازحين.
- إن محدودية القدرة على الوصول إلى المناطق التي يصعب الوصول إليها أو عدم القدرة على التأسيس لوجود طويل تعرقل توفير الدعم الكافي للإيواء.
- في معظم الحالات، مراكز الإيواء المتاحة غير كافية لاستيعاب النازحين الجدد.
- القدرة التشغيلية للقطاع غير كافية لتلبية الاحتياجات.

خلفية الأزمة:

تحولت الأزمة في الجمهورية العربية السورية والتي بدأت في آذار/مارس ٢٠١١ إلى حالة طوارئ معقدة والتي أدت بدورها إلى نزوح نحو ٦,٣ مليون شخص وأجبر حوالي ٤,٨ مليون شخص على الخروج من البلاد طلباً للجوء. وتشير المراجعة العامة للاحتياجات الإنسانية لعام ٢٠١٧ إلى أن حوالي ١٣,٥ مليون شخص بحاجة لمساعدات إنسانية، منهم نحو ٤,٣ مليون شخص بحاجة ماسة للدعم من أجل الحصول على إيواء ملائم بالإضافة لمساعدات متعددة القطاعات، حيث أنهم يجهدون للعيش في بيئة غير آمنة ومضطربة. ونظراً لطابع النزاع الذي طال أمده، أصبح العديد من السكان النازحين والمجتمعات المضيفة أكثر ضعفاً، وقد تأثرت قدرتهم على التكيف وإيجاد حلول آمنة ودائمة للإيواء على نحو كبير. وقد واجه المجتمع الإنساني تحدياً يتمثل في توفير حلول الإيواء في حالات الطوارئ وحالات إنقاذ الحياة مع إعادة بناء التماسك المجتمعي والقدرة على الصمود من خلال توفير المساعدة المستدامة للإيواء.

فريق التنسيق في قطاع الإيواء

بانكج كمارسنگ، مسؤول في قطاع المأوى (singhpa@unhcr.org)

بارعة الكفري، مساعدة في قطاع المأوى (alkafre@unhcr.org)

محمد شهزاد، مسؤول إدارة بيانات (shahzadm@unhcr.org)

كورازون لاغامايو، مسؤولة إدارة بيانات (lagamayo@unhcr.org)

مها شعبان، مساعدة إدارة بيانات (shabanm@unhcr.org)

أشرف زيداني، مساعد إدارة بيانات - حلب (zedane@unhcr.org)

Before



After

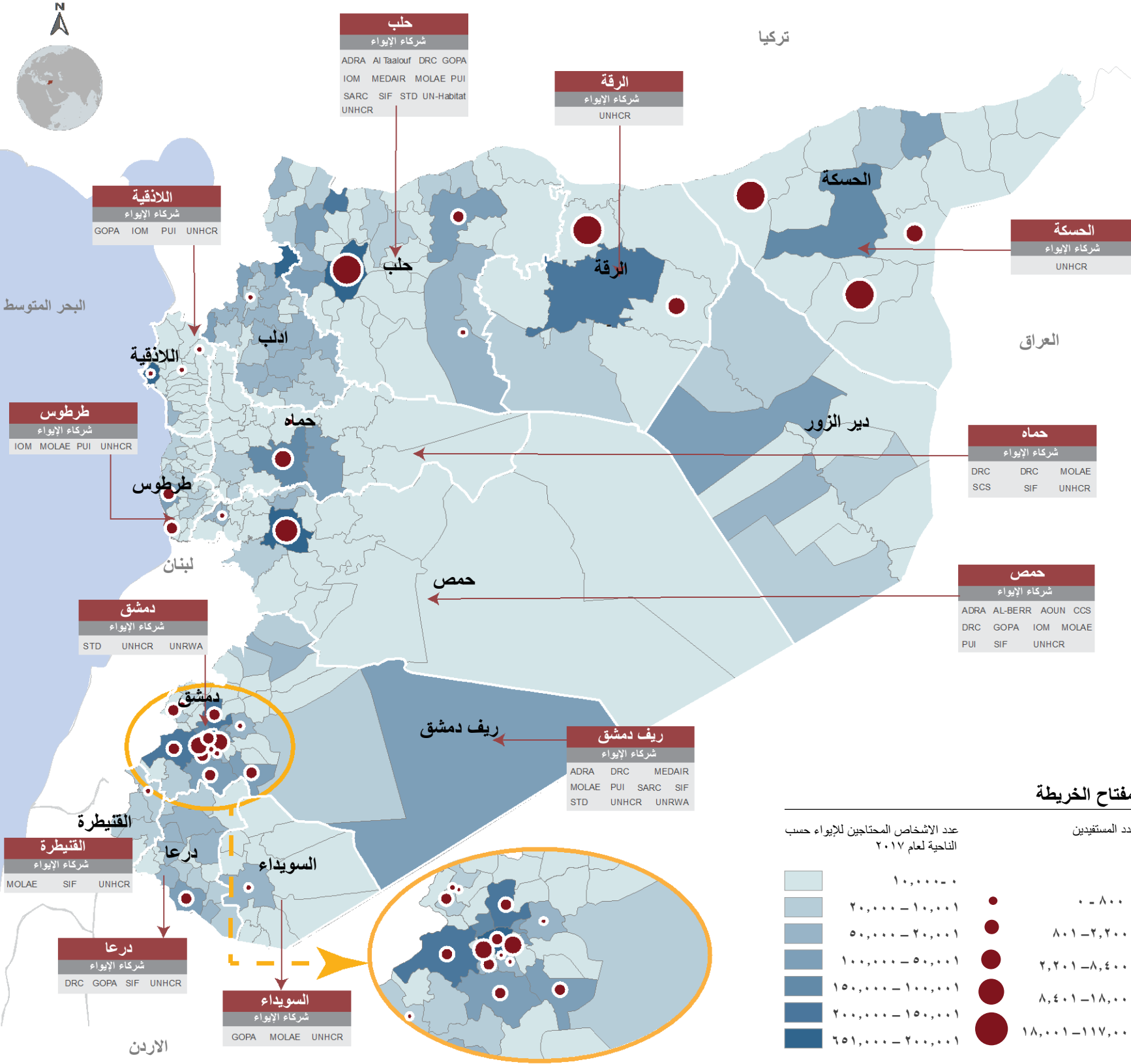


إضاءات على أحد الشركاء

تأسست جمعية رعاية الطفل (CCS) في عام ١٩٥٧، وهي مؤسسة خيرية تعمل في حمص وريفها. وقد أنشئت هذه الجمعية بهدف تحسين نوعية حياة السكان الذين أصابهم الفقر في المجتمع لاسيما النساء والأطفال. وتوفر الجمعية دورات للتدريب المهني ومحو الأمية للأمهات بالإضافة إلى الدعم التعليمي الثقافي للأطفال المعوقين. وقد وسعت الجمعية عملها مع مرور الوقت ليشمل تقديم الدعم للاحتياجات الإنسانية الأساسية الأخرى مثل المساعدة في المسكن، وعمليات الإغاثة في حالات الطوارئ، والرعاية الصحية، والمشاريع الخاصة بالتعليم وسبل كسب العيش.

تُعتبر جمعية رعاية الطفل واحدة من الشركاء الفاعلين في قطاع الإيواء. ففي عام ٢٠١٧، قامت الجمعية بمساعدة ٣٨٤٠ شخصاً في محافظة حمص عبر توفير حلول إيواء دائمة أو طارئة. وتضم الجمعية مهندسين مؤهلين أصولاً لجعل المباني السكنية غير المكتملة أماكن صالحة للسكن وتحويلها إلى وحدات سكنية مقبولة نوعاً ما لاستخدام العائلات النازحة. ويعمل هؤلاء المهندسون جاهدين على إعادة تأهيل المنازل المتضررة في مختلف المناطق في حمص لتصبح صالحة للسكن مرة أخرى وتمكين النازحين من العودة.

ولدى جمعية رعاية الطفل حالياً ٤٠٠ موظفاً، وتعمل مع مختلف الوكالات التابعة للأمم المتحدة وذلك لتنفيذ أنشطتها المختلفة على نحو فعال.



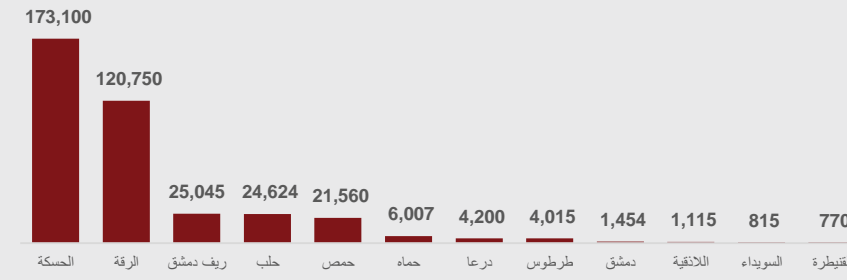
اجمالي عدد المستفيدين / تلقوا المساعدة

٤,٣ مليون العدد الكلي للاشخاص المحتاجين
٧٤٢ ألف عدد المستفيدين من اجمالي المحتاجين
بحسب خطة الاستجابة الإنسانية ٢٠١٧

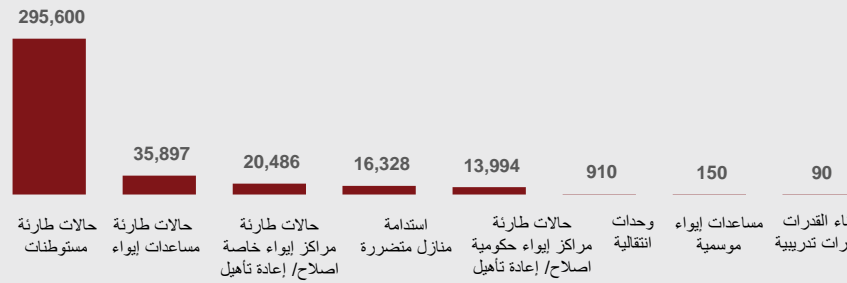


١٢٦% من ٣,٣,٣٨٥ المستفيدين من اجمالي المحتاجين (مساعدات الإيواء) ضمن محور سوريا

المستفيدين الذين تلقوا مساعدات حسب المحافظة



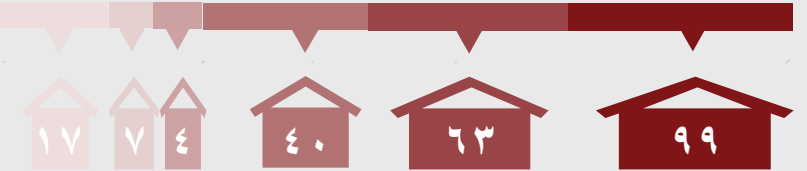
المستفيدين حسب نوع المساعدات



عدد مشاريع الإيواء حسب المرحلة

٢٣٠ اجمالي عدد مشاريع الإيواء المنفذة من قبل شركاء قطاع الإيواء

الانتباه والتسليم ■ التنفيذ على أرض الواقع ■ تقييم فني ■ تمت الموافقة ■ موافقة الإدارة المحلية ■ خطة



شركاء قطاع الإيواء

ACF	ADRA	AL BIRR	AL Ihsan
AI Taalouf	AOUN	CCS	DRC
GOPA	IOM	MEDAIR	NRC
OXFAM	PUI	RESCATE	RSRP
SARC	SCS	SIF	SSSD
STD	UN-Habitat	UNRWA	

الوكالات الرائدة

