

حماية الأطفال من المبيدات!

دليل المرشد النظري



لا تعكس التسميات المستخدمة وعرض المواد الواردة في هذا الدليل أي رأي صادر عن منظمة الأغذية والزراعة للأمم المتحدة فيما يتعلق بالوضع القانوني أو التنموي لأي بلد أو إقليم أو مدينة أو منطقة أو عن أي سلطة ذات صلة، أو في ما يتعلّق بتعيين حدودها. كما لا يعني ذكر العلامات التجارية أو المنتجات، سواء كانت مسجلة ببراءة اختراع أم لا، أنّه تمّ الموافقة عليها أو الإيحاء بها من قبل منظمة الأغذية والزراعة للأمم المتحدة أو منظمة العمل الدولية أو أنّ المنظمّتين تفضّلان هذا المنتج على غيره من المنتجات ذات النوع نفسه.

تشكّل الآراء الواردة في هذا الدليل آراء الكاتب (أو الكتّاب) ولا تعكس بالضرورة وجهات نظر أو سياسات منظمة الأغذية والزراعة للأمم المتحدة أو منظمة العمل الدولية.

تشجّع منظمة الأغذية والزراعة للأمم المتحدة ومنظمة العمل الدولية استخدام ونسخ ونشر المعلومات الواردة في هذا الدليل. كما يمكن نسخ الدليل وتحميله وطباعته لأغراض الدراسة الخاصة والبحث والتدريس وغيره من الأغراض غير التجارية، ما لم يذكر خلاف ذلك، على أن يتمّ الاعتراف بمنظمة الأغذية والزراعة للأمم المتحدة ومنظمة العمل الدولية على أنّهما المصدرين والمؤلّفين المشاركين للدليل، في حين أنّه من الواضح أنّ منظمة الأغذية والزراعة للأمم المتحدة ومنظمة العمل الدولية لا تقرّان في أي حال وجهات النظر والمنتجات أو الخدمات الموصوفة.

لطلب الترجمة والتكليف وأي استخدام تجاري لهذا الدليل، يرجى زيارة الموقع الإلكتروني: <http://www.fao.org/contact-us/licencerequest> أو مراسلتنا عبر عنوان البريد الإلكتروني copyright@fao.org

دليل الوقاية من تعرّض الأطفال للمبيدات والحدّ منها

الغاية : تمكين المشاركين من التعرف على الوسائل التي تساعد على الحدّ من تعرّض الأطفال للمبيدات
الهدف : مع نهاية هذه الوحدة، سيتمكّن المشاركون من:

- تحديد كيفية تعرّض الأطفال للمبيدات، بما فيه من خلال الأعمال اليومية
- وصف الآثار السلبية للمبيدات على الصحة ولماذا يعتبر الأطفال الأكثر عرضة لمخاطرها
- تحديد ما الذي يمكن القيام به من أجل الحدّ من تعرّض الأطفال للمبيدات في مجتمعهم
- تبادل المعلومات مع الآخرين

الدورات

الدورة الأولى: كيف يتعرّض الأطفال للمبيدات؟

الدورة الثانية: ما هي الآثار السلبية للمبيدات على الصحة والتنمية البشرية؟
لماذا يعتبر الأطفال الأكثر عرضة لمخاطر المبيدات؟

الدورة الثالثة: ما الذي يمكننا القيام به من أجل الحدّ من تعرّض الأطفال للمبيدات في مجتمعنا؟

وفقاً لاحتياجات المشاركين، يمكن عقد هذه الدورات بحسب التسلسل الوارد في هذا الدليل أو بحسب التسلسل: ٢، ١، ٣، مع التركيز أولاً على الأعراض والآثار المؤذية من جراء التعرّض للمبيدات ومن ثمّ على مصادر هذا التعرّض وأساليب الحماية ذات الصلة. قبل المباشرة بكلّ دورة تدريبية، من المهمّ أن تطلّع على الرسومات التوضيحية والنصّ المناسب.

حماية الأطفال من المبيدات!

دليل المرشد النظري
النسخة الأولى

منظمة العمل الدولية

منظمة الأغذية والزراعة للأمم المتحدة

الدورة الأولى: كيف يتعرّض الأطفال للمبيدات؟

هدف الدورة

تمكين المشاركين من تحديد أين وكيف يتعرّض الأطفال للمبيدات، وبخاصة من خلال الأعمال اليومية.

تعليمات للمرشد

بهدف تسهيل الدورة، قم بتوجيه المزارعين أولاً للتفكير بضمون دورة استخدام المبيدات: بدءاً من شرائها وصولاً إلى إعدادها وتطبيقها وتخزينها أو التخلص منها، منذ بداية يوم العمل وحتى نهايته.

إضافة إلى ذلك، شجّع المشاركين على التفكير بمكان حصول هذه النشاطات وأماكن تواجد مختلف أفراد عائلاتهم في تلك الأوقات. وبعدها، اسأل المشاركين:

أين يمكن للأطفال أن يتعرّضوا للمبيدات؟

الإجابات المحتملة تتضمن: في المزرعة، في المنزل، في المتاجر، من خلال الأغذية التي يتناولونها والمياه التي يشربونها أو البيئة التي يعيشون فيها، و الأطفال المحمولين أو الأجنة في رحم أمهاتهم.

ملاحظات رئيسية يتوجب أخذها بعين الاعتبار

قد يتعرّض الأطفال للمبيدات مرات عدة في اليوم وفي أماكن مختلفة.

كلما ازداد تعرّضهم للمبيدات زاد الخطر الذي يتعرّضون إليه، كذلك، فضلاً عن أنّ الأطفال العاملين هم أكثر عرضة لخطر التعرّض للمبيدات.

الدورة الأولى: كيف يتعرّض الأطفال للمبيدات؟

البيع والشراء

شجّع المشاركين على التفكير في المراحل المختلفة لاستخدام المبيدات. يبدأ ذلك من بيع وشراء المبيد.

- يحصل التعرّض للمبيدات عند تسربها أثناء تحميلها وتفريغها وتخزينها وعرضها.
- يتعرّض الأطفال للمبيدات عند تناولها أو عبر التنشق أو عبر ملامستها بشرتهم.

رسالة رئيسية:

قد تكون عملية شراء المبيدات وبيعها ونقلها خطيرة. لا يجدر بالأطفال المشاركة في ذلك

تابع المناقشة واطرح السؤال التالي على المشاركين:

كيف يمكن أن يتعرض الأطفال لخطر المبيدات أكان عبر ممارستهم للأعمال المنزلية والحقلية؟



خطر



مبيد

مبيد

مبيد

مبيد

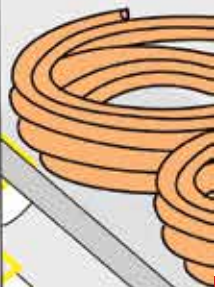
خطر

مبيد

مبيد

مبيد

مبيد



عملية التحضير

يكون الأطفال معرضين للخطر أثناء عملية تحضير المبيدات، عبر مزجها مثلاً.

- يشكّل استخدام المبيدات المركّزة خطراً كبيراً، خاصة بالنسبة للأطفال.
- أثناء المزج، تتعرض بشرة الأطفال أو أعينهم لرذاذ المبيدات السائلة.
- يحتمل سكب المبيدات على الملابس وبالتالي تلامس البشرة.
- قد يتنشّق الأطفال الرذاذ أو الغبار الناجم عن المساحيق المركّزة والحبيبات المستخدمة أثناء عملية تحضير المبيدات.

رسالة رئيسية:

يشكل تحضير المبيدات خطراً كبيراً. لا يجدر بالأطفال المشاركة فيه ، وبالتالي يجب إبعادهم أثناء عملية التحضير.



التطبيق

يتعرض الأطفال للخطر أثناء نثر المبيدات يدويًا.



التطبيق

قد يتأذى الأطفال بسبب المبيدات حتى عند رشها بواسطة آلة الرش المحمولة على الظهر.

غالبًا ما لا يتلقَى الأطفال التدريب اللازم حول كيفية استخدام هذه المعدات بشكل آمن، ممّا يزيد من خطر التعرّض للمبيدات.



العمل في الحقول

يكون الأطفال العاملون في الحقول عرضة للخطر لدى عملهم في الأماكن التي تم رش المبيدات فيها.

يكون الأطفال عرضة للخطر عند لمس النباتات أثناء إزالة الأعشاب (التعشيب) والقيام بأعمال أخرى، أو حتى لدى تنشق الهواء في الأماكن التي استخدمت فيها المبيدات.

رسالة رئيسية:

نظراً لأن أجسام الأطفال صغيرة ولم تبلغ النمو الكامل بعد، يجب عليهم إدراك الانتظار لمدة أطول مقارنة مع البالغين قبل العودة إلى الحقول التي تم استخدام فيها المبيدات.



خطر



التنظيف

حتى بعد الانتهاء من عملية الرش، يبقى الأطفال عرضة للمبيدات، مثلاً عند تنظيف عبوات الرش (لا يمكن أن تكون هذه العبوات خالية تماماً من بقايا المبيدات)



الفصل

حتى بعد استخدام المبيدات، يبقى الأطفال معرضين لخطر المبيدات؛ وذلك خلال غسل الملابس التي كانوا يرتدونها أثناء العمليات التالية:

- خلال تحضير المبيدات؛ أو
- خلال استخدام المبيدات؛
- في الحقول مباشرة بعد استخدام المبيدات.



إعادة استخدام عبوات المبيدات

يتعرّض الأطفال أيضًا لآثار المبيدات من خلال إعادة استخدام العبوات الفارغة لحفظ أو نقل الأغذية أو مياه الشرب.

رسالة رئيسية:

تشكّل إعادة استخدام عبوات المبيدات للأغذية أو السوائل خطرًا كبيرًا على صحّة الأشخاص الذين يأكلون أو يشربون منها.



إعادة استخدام عبوات المبيدات

قد يتعرّض الأطفال أيضًا للمبيدات عند إعادة استخدام العبوات لجمع أو تخزين الأغذية والمياه.

رسالة رئيسية:

تشكل إعادة استخدام عبوات المبيدات لتخزين الطعام والمياه والسوائل خطرًا كبيرًا.

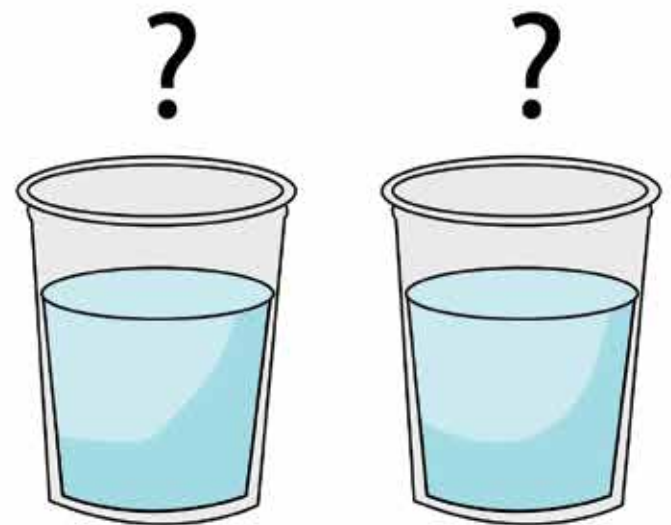
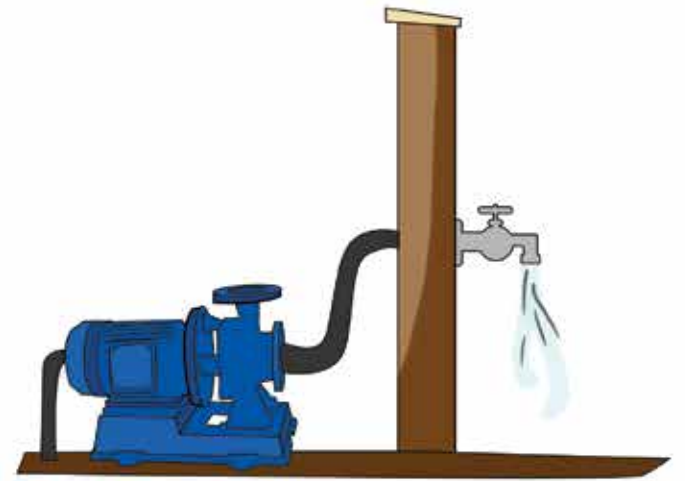
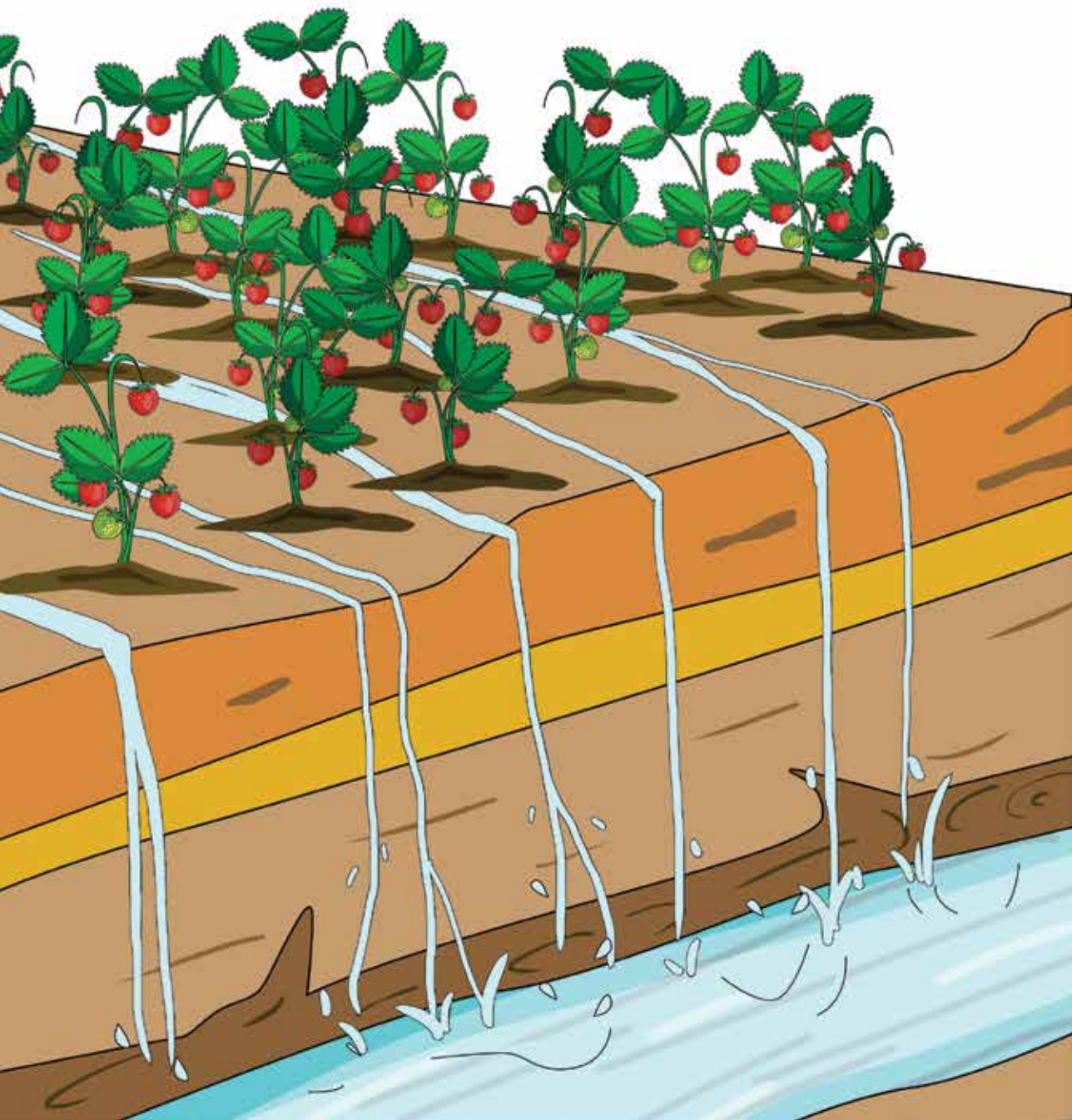


البيئة

يتعرّض الأطفال لأثار المبيدات في البيئة التي يعيشون فيها من خلال تسرّب المبيدات المستخدمة على المحاصيل إلى مصادر المياه الجوفية. قد يصعب معرفة ما اذا كانت المياه المستخرجة من الآبار ملوثة أم لا.

رسالة رئيسية:

قد يؤدي استخدام المبيدات الخطيرة إلى تلوث مصادر المياه فتصبح غير صالحة للشرب.



البيئة

تنقل الرياح المبيدات ممّا قد يشكّل خطراً على لأشخاص الذين يعيشون قرب هذه الأماكن: البالغون في مكان العمل كما الأطفال العاملين أو الذين يلعبون أو أولئك الذين برفقة أهلهم.

يجب أن تكون المدارس وأماكن اللعب بعيدة عن الحقول حيث يتمّ تستخدم المبيدات فيها، كما على المزارعين أن يمتنعوا عن استخدام المبيدات في الأيام الشديدة الرياح.

رسالة رئيسية:

يجب إبقاء الأطفال بعيداً عن الحقول حيث وحين يتمّ استخدام المبيدات.



الأجنة والرضع

قد يتعرّض الأطفال للمبيدات حتى وهم في أرحام أمهاتهم.
كما أنّهم يتعرّضون للمبيدات أيضًا من خلال الرضاعة.
يجب اتخاذ احتياطات إضافية لضمان عدم تعرّض النساء الحوامل
والمرضعات للمبيدات.

رسالة رئيسية:

لا يجب على النساء الحوامل والمرضعات أن يتعرضن
للمبيدات لأنهن و أطفالهن أكثر عرضة لخطرهما



الدورة الثانية:

ما هي الآثار السلبية للمبيدات على صحة الإنسان ونموه؟
لماذا الأطفال هم الأكثر عرضة للخطر؟

هدف الدورة

يدرك المشاركون بشكل أفضل العلاقة بين التعرض للمبيدات والآثار السلبية على صحة الإنسان ونموه، وبخاصة الخطر الذي يهدد الأطفال.

ملاحظات رئيسية يتوجب أخذها بعين الاعتبار

يعتبر الأطفال أكثر حساسية من البالغين إزاء المبيدات، إذ قد تظهر آثارها السلبية على الفور، غير أنّ آثار أخرى قد تظهر في مرحلة لاحقة.

الدورة الثانية:

ما هي الآثار السلبية للمبيدات على صحة الإنسان ونموه؟
لماذا الأطفال هم الأكثر عرضة للخطر؟

تمرين حول اظهار الأعراض/ الآثار على الجسم

الهدف: التعرف على آثار التعرض للمبيدات (على المدى القصير والمدى الطويل)

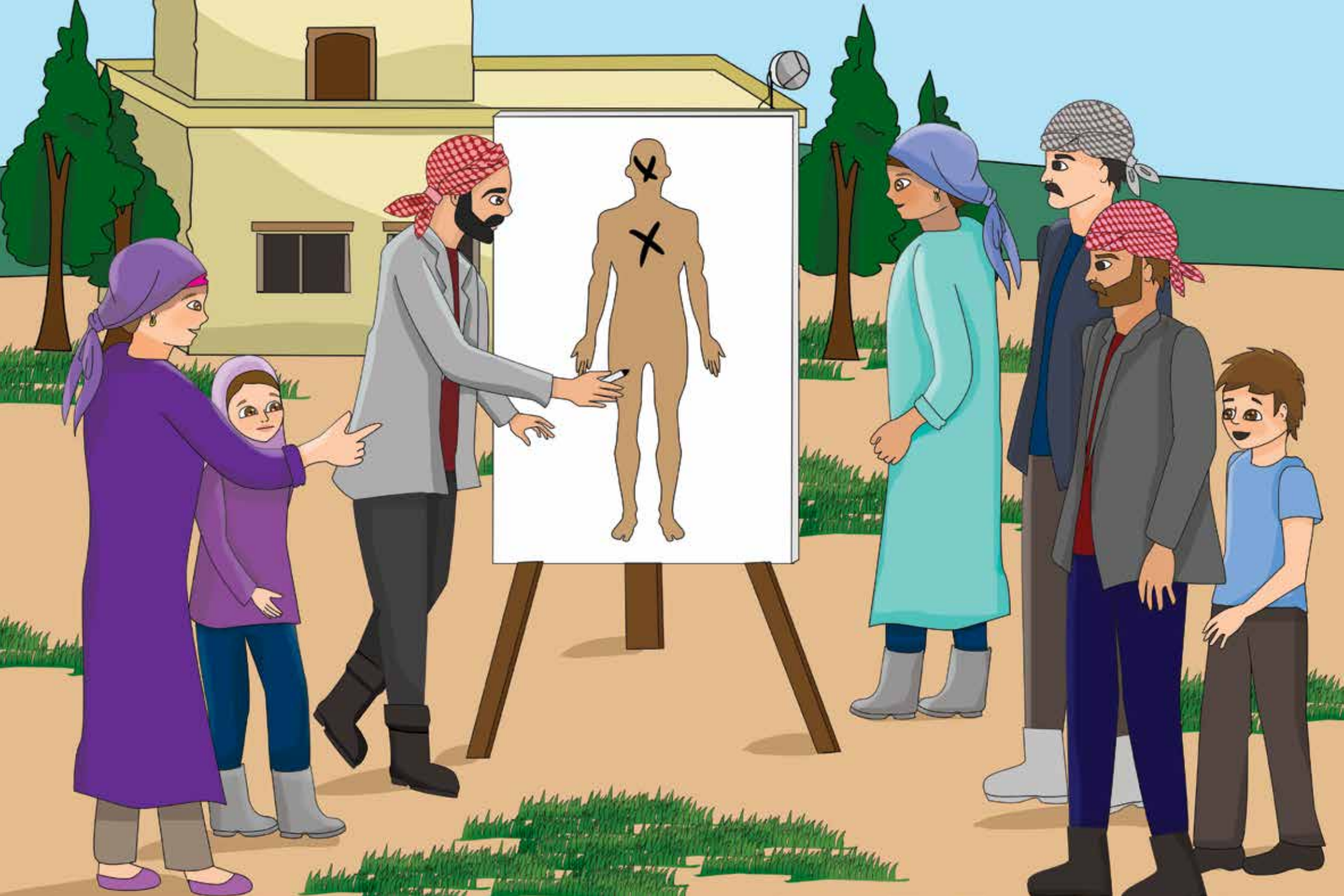
التعليمات

1. أرسم الجسم على ملصق (أو أكثر وقسم المشاركين ضمن مجموعات صغيرة)
2. على كل مشارك أن يضع علامة X على رسم الجسم بهدف تبيان أي من أعراض الإصابة التي قد يتعرضون اليها في المزرعة أو في المنزل.
3. يمكن للمشاركين أن يستخدموا ألواناً مختلفة للتعرف على مختلف الأعراض إن رغبوا بذلك.
4. عندما يضع المشاركون علامة X، عليهم أن يشرحوا باختصار سبب وضعها في هذا المكان بالذات وسبب استخدامهم لهذا اللون بالتحديد.
5. تأكد من أن هنالك شخصاً في كل مجموعة يدون كل ما يقال عن رسم الجسم ثم يرفع تقريراً حول وجهات نظر الجميع.
6. يساهم المرشد أو أي اختصاصي في مجال الصحة تم دعوته في مساعدة المشاركين على الربط بين هذه الآثار والتعرض للمبيدات.

نقاط المناقشة

وفقاً لنتائج التمرين، يتم متابعة المناقشة حول النقاط التالية:

1. هل يواجه الأطفال العاملين في المزرعة أو في المنزل لديك أعراضاً مشابهة للإصابات الصحية المبينة أعلاه؟ ما هي الأعراض التي قد تظهر لاحقاً في حياتهم عندما يصبحون شباباً بالغين ولديهم عائلاتهم؟
2. هل يستطيع المشاركون تنظيم برنامج لرسم الجسم مع الأطفال العاملين في المزرعة أو في المنزل بهدف معرفة ما إذا كانوا يظهرون أعراضاً مشابهة للإصابة؟



الآثار الفوريّة

ذكر المشاركون أنّ الأطفال والبالغين قد يتعرّضون للمبيدات عبر الهواء والفم والبشرة والعينين. وقد تكون الآثار خطيرة جدًّا.

ناقش مع المشاركون الآثار السلبية التي قد تظهر فوراً بعد التعرّض للمبيدات:

• الصداع والدوار

• تهيج العينين والعمى

• صعوبة التركيز

• نزيف من الأنف

• حساسية

• غثيان وتقيؤ

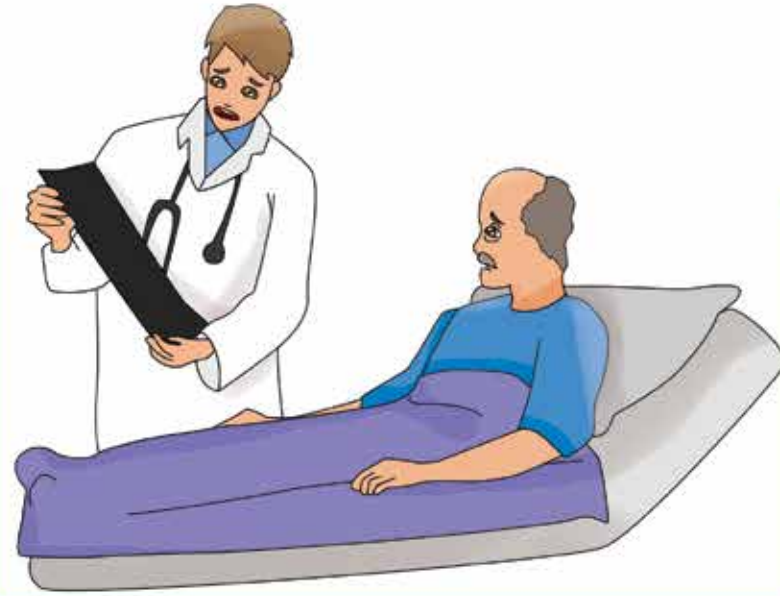
فضلاً عن أعراض أخرى مثل المشاكل الجلدية (الطفح أو التهيج، إتهاب الجلد والحروق) وصعوبة في التنفس.



الآثار على المدى الطويل

ناقش مع المشاركين الآثار السلبية للتعرض للمبيدات والتي تستغرق وقتاً أطول لظهور:

- اضطرابات في الجهاز التنفسي (صعوبة في التنفس، انتفاخ رئوي وربو)
- اضطرابات في الجهاز العصبي (شلل، رعاش، تغيرات في السلوك، إصابات/تلف الدماغ)
- سرطان
- حالات غير طبيعية في الدم
- تليف كبدي
- فشل كلوي
- اضطرابات التناسل



زيادة قابلية التأثر لدى الأطفال: سلوكهم

إسأل المشاركين: لماذا برأيكم، يكون الأطفال أكثر عرضة من البالغين؟

شجّعهم على التفكير في طريقة تصرف الأطفال التي قد تزيد من خطر التعرّض للمبيدات. على سبيل المثال:

- يلعب الأطفال الصغار على الأرض، يضعون الأشياء في أفواههم وتجذبهم العبوات الملوّنة.
- الأطفال هم أقلّ قدرة على تقييم المخاطر، كما أن ادراكهم لم ينضج بشكل كامل بعد.
- غالبًا ما يجهل الأطفال كيفية قراءة ملصقات المبيدات، وبخاصة الأطفال الصغار أو الأولاد الأكبر سنًا الذين لم يكملوا تعليمهم.



خطر



زيادة قابلية التأثر لدى الأطفال: أجسامهم

أطلب من المشاركين التفكير في الاختلافات البيولوجية التي قد تزيد من نسبة تعرّض الأطفال للمبيدات. ذكّرهم بأنّ الآثار تختلف بين الأطفال لأنّ أجسامهم أصغر ولا تزال في طور النمو. يتمتّع الأطفال بقدرة أكبر على امتصاص المواد السامة:

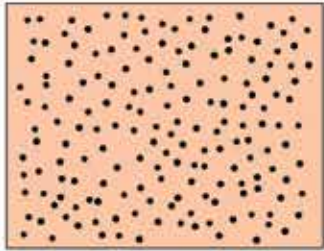
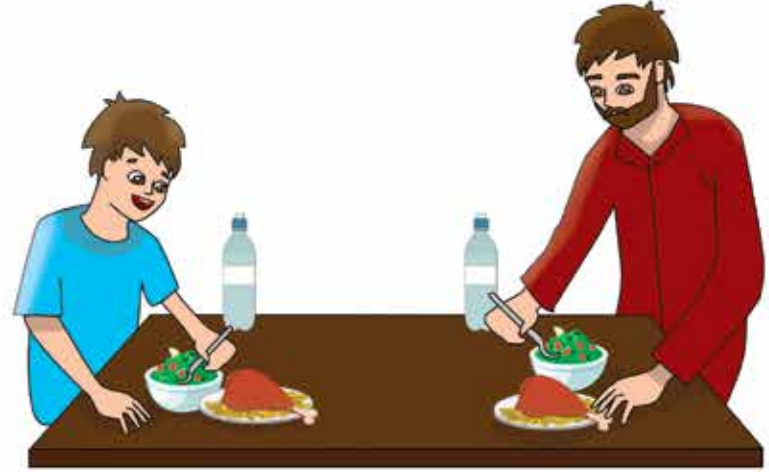
- يتنشقون نسبة أكبر من الهواء مقارنة مع البالغين (وبالتالي نسبة أكبر من الغبار والأبخرة السامة وقطرات الرذاذ).
- فيما يتعلّق بوزن الجسم، يحتاج الأطفال إلى الأكل والشرب أكثر من البالغين.
- ان عدد المسامات السطحية لبشرة الأطفال (لكلّ وحدة من كتلة الجسم) تفوق تلك التي يتمتّع بها البالغون، وبالتالي تكون البشرة أكثر حساسيّة. تؤدّي كلّ هذه العوامل مجتمعة إلى زيادة نسبة امتصاص السموم.
- يتمتّع جسم الطفل بقدرة ضئيلة على التخلص من السموم (ذلك لأنّ أعضائه لم تنم بشكل كامل بعد). شجّع المشاركين على التفكير لماذا تكون الآثار الضارة للمبيدات أكثر خطورة للأطفال.



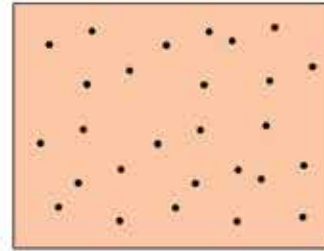
٣٠ كـلـف



٧٠ كـلـف



ان عدد المسامات السطحية
لبشرة الأطفال تفوق تلك التي
يتمتع بها البالغون



الدورة الثالثة: ما الذي يمكننا القيام به من أجل التخفيف من تعرّض الأطفال للمبيدات في مجتمعاتنا؟

هدف الدورة

سيتمكّن المشاركون من تحديد ما يمكن القيام به للحد من تعرّض الأطفال للمبيدات في مجتمعاتهم وكيفية تبادلهم للمعلومات مع الآخرين.

تعليمات للمرشد

- ١) أطلب من المشاركين تبادل الأفكار ووضع قائمة بأفكار المجموعة على الملصق.
- ٢) راجع القائمة واسألهم عن البنود التي قاموا بها وعن تلك التي يجب العمل عليها.
- ٣) أطلب من كلّ مشارك اختيار بندًا واحدًا من القائمة للعمل عليه فورًا.
- ٤) ثمّ رفع تقريرًا إلى المجموعة حول كيفية سير العمل في الأسبوع المقبل/في الدورة المقبلة.

ففي المقابل، أطلب من المشاركين:

- رسم دائرة بمختلف المواقع والأماكن التي يتعرّض خلالها الأطفال للمبيدات.
- رسم أو كتابة سبل حماية الأطفال في كلّ مرحلة.
- تعطي الرسومات التوضيحية التالية الأمثلة التي يمكنك استخدامها عند الحاجة لبدء المناقشة.

الدورة الثالثة: ماذا بوسعنا أن نفعل للتخفيف من تعرّض الأطفال للمبيدات في مجتمعنا؟

خلال هذه الدورة، شجّع المشاركون على التفكير بمراحل استخدام المبيدات: بدءًا من شرائها وصولًا إلى إعدادها وتحضيرها وتخزينها أو عند التخلص منها، ومنذ بداية يوم العمل حتى نهايته. إضافة إلى ذلك، إستخدم هذه الدورة لتوجيه المشاركين من أجل تحديد الإجراءات اللازمة لحماية الأطفال.

ابدأ بمرحلة شراء المبيدات من المكان الذي تباع فيه.

أمثلة:

- دع الأطفال بعيدين عن المبيدات.
- لا تسمح للأطفال بمزج أو إعداد المنتجات الكيميائية، العمل (أو مساعدة عائلاتهم) حيث تباع المبيدات أو المساعدة في نقلها.
- شجّع المحلات والصيدليات الزراعية التي تبيع المبيدات لعرض لافتة يكتب عليها: «ممنوع دخول الأطفال – مواد خطيرة».



لا تسمح للأطفال بمزج المواد الكيميائية الزراعية مثل المبيدات أو رشها أو تحضيرها يدوياً.



تجنّب استخدام المبيدات الكيميائية في الحقول والمنازل، واستبدالها بتدابير أقلّ خطورة لمكافحة الآفات.

في المجتمع، شجّع الناس بفعاليّة على تجنّب استخدام المبيدات الكيميائية والبحث عن حلول بديلة.

شجع المشاركين على مناقشة البدائل التي يعرفونها، مثل استخدام مستخلص شجرة النيم أو المبيدات الحيويّة الأخرى.

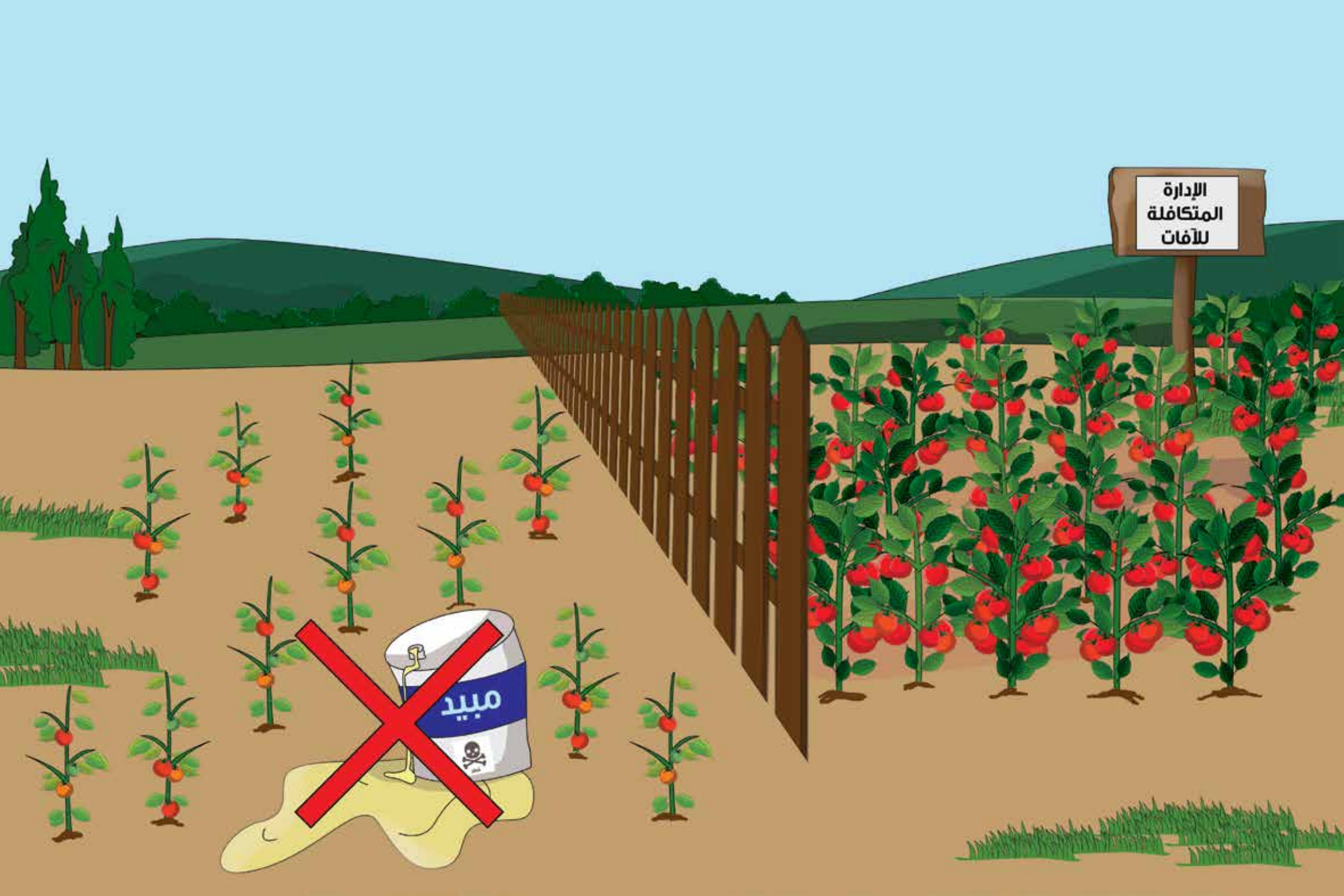
ملاحظة للمرشد

عندما لا يتمّ استخدام هذا الدليل النظري كجزء من البرنامج حول بدائل المبيدات، ينصح بالتواصل مع خبير الادارة المتكاملة للآفات من أجل مناقشة بدائل المبيدات في حال مواجهة صعوبة بالاجابة على أسئلة المشاركين.

الإدارة المتكاملة للآفات:

الإدارة المتكاملة للآفات هي نهج النظام الإيكولوجي باستخدام مزيج من التدابير الرامية إلى زراعة محاصيل صحية مع التقليل من استخدام المبيدات الحشرية

الإدارة
المتكاملة
للآفات



تأكد من عدم وجود أطفال أو نساء حوامل في الحقول أثناء رش المبيدات أو حتى بعد استخدامها.

تأكد من أن البالغين الذين يستخدمون المواد الكيميائية الزراعية قد تلقوا التدريب الكافي ومن أنهم يرتدون الملابس الواقية المناسبة كما أنهم قد اغتسلوا جيداً مباشرة بعد استخدام هذه المواد.

ناقش ما الذي يتوجب وضعه في حقيبة الإسعاف الأولي لأولئك الذين تعرّضوا للمبيدات.

ملاحظة للمرشد

قد يكون من المفيد دعوة العاملين في مجال الرعاية الصحية المحلية لدورة تدريبية، وذلك من أجل شرح الإجراءات التي يمكن اتخاذها في حال تعرّض شخص ما للتسمم بالمبيدات.



لا تسمح للأطفال بتنظيف المعدات المستخدمة لرش المبيدات.

لا تسمح للأطفال بغسل الملابس التي تم ارتداؤها في الحقول حيث تم استخدام المبيدات.



لا تسمح للأطفال (أو غيرهم من العمّال) بالدخول إلى الحقول (للعمل أو اللعب) مباشرة بعد رش المبيدات الزراعية؛
أنظر على غلاف المنتج لتحديد تاريخ السماح بالدخول من جديد الى الحقل.

ملاحظات للمرشد

قد تناقش مع المشاركين فترات الدخول من جديد إلى الأماكن حيث تمّ استخدام المبيدات. إستخدم الصورة أعلاه لمناقشة ما هي أفضل ملاحظة أو رمز يمكن لاستخدامه في المجتمع المحلي، وذلك بهدف شرح متى يمنع الدخول إلى المكان حيث هنالك خطر للتعرّض للمبيدات.



حقل مرشوش بالمبيدات
ممنوع العبور
لغاية الخميس



خطر



تأكد من أنّ الجميع في المنزل والمزرعة يعرفون رمز الخطر الموضوع على عبوات المبيدات ويدركون معناه.



خطر

تأكد من تخزين العبوات ومعدات استخدام المبيدات الكيميائية بعيداً عن متناول الأطفال.



لا تسمح باستخدام عبوات المبيدات والمواد الكيميائية لأي غرض آخر.



تأكد من أنّ المنتجات الزراعية التي تمّ استخدام المبيدات عليها قد تمّ غسلها جيّدًا قبل الطهي أو الأكل.



شجّع المدارس على توعية الأطفال حول مخاطر المبيدات.
قد يشكّل ذلك جزءًا من مادة العلوم أو الصحة أو جزءًا من النشاطات ما بعد المدرسة.

المبيدات



تبادل هذه المعلومات مع عائلتك والعمّال الذين تستخدمهم وغيرهم من أعضاء منظمات المنتجين والسلطات المحلية في المجتمع.

هل
تعلم...

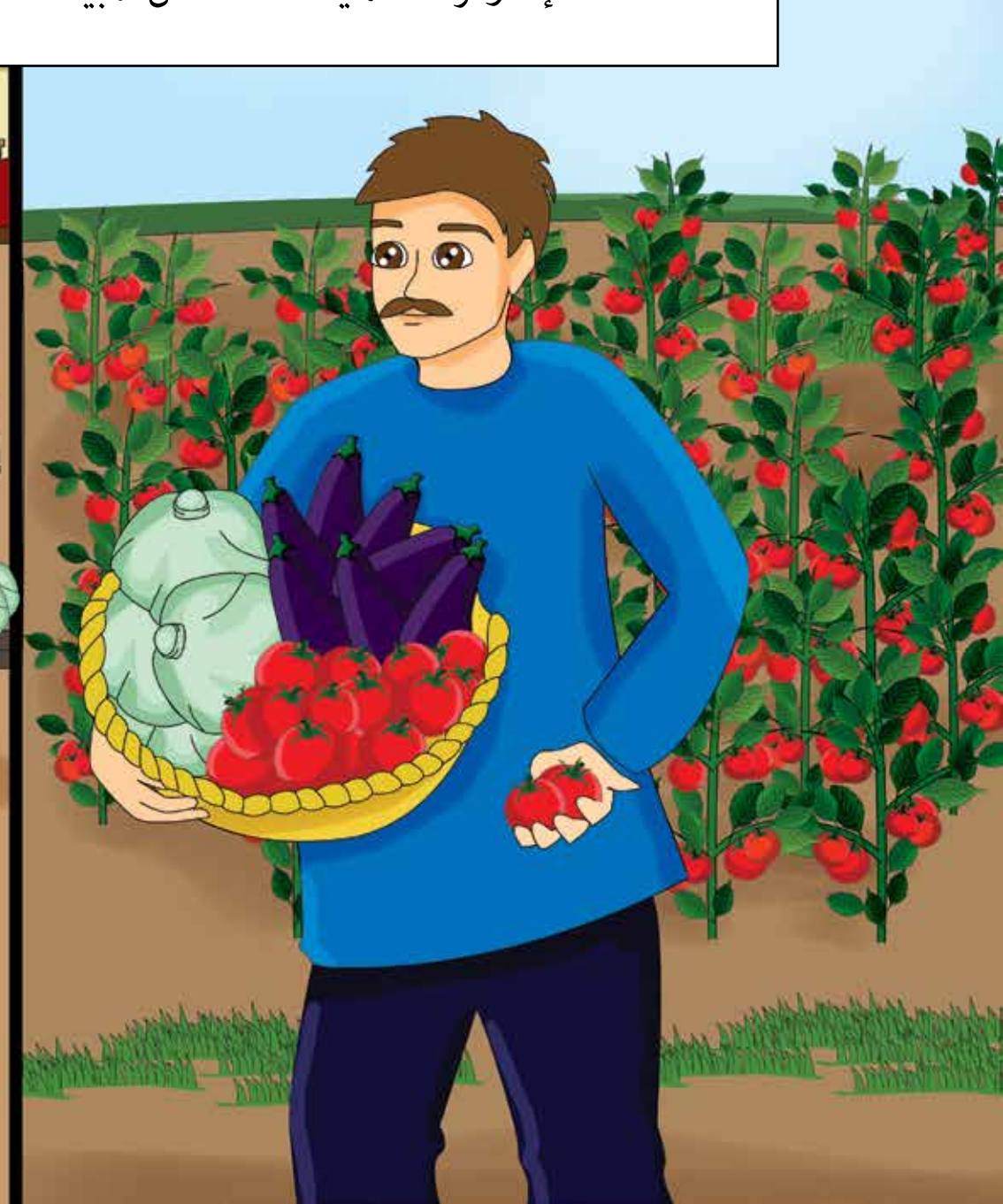


أنه الدورة بالتشديد على الآثار الإيجابية للحدّ من تعرض الناس ومجتمعاتهم للمبيدات.

رسالة رئيسية:

إذا وقّرنا الحماية لأطفالنا من المبيدات اليوم،
سيكون مجتمعنا أقوى وأصحّ
غداً.

إذا وقّرنا الحماية لأطفالنا من المبيدات اليوم، سيكون مجتمعنا أقوى وأصحّ غدًا!



يكمن هدف هذا الدليل في مساعدة ميسري المدارس الحقلية وغيرهم من المرشدين الزراعيين على إدارة المناقشات حول حماية الأطفال من المبيدات. كما يمكن استخدامه لإجراء مناقشات مماثلة على مستوى المجتمع.

عملت جاكلين ديميرانفيل على إعداد هذا الدليل (منظمة الأغذية والزراعة للأمم المتحدة FAO) بالتعاون مع إيليزابيتا تاجليباتي (منظمة الأغذية والزراعة للأمم المتحدة FAO) وحميدو سيسي (منظمة العمل الدولية ILO). ونودّ أن نتوجّه بجزيل الشكر إلى مارك ديفيز (منظمة الأغذية والزراعة للأمم المتحدة FAO) وثيرودور فرايدريش (منظمة الأغذية والزراعة للأمم المتحدة FAO) وماريا لي وباولا تيرميني (منظمة العمل الدولية ILO) على تعليقاتهم، كما نشكر مروان بينالي، كلينمانت أوف ريفاس وأوي جروير على دعمهم أثناء إعداد هذا دليل. نتوجه بالشكر لوزارة الزراعة في لبنان على دعمها ورعايتها لإعداد هذا الدليل من خلال مصلحة التعليم والارشاد والمراكز الزراعية في المناطق، كما نخص بالشكر لعبير أبو الخدود وفاطمة الحلباوي وفاطمة الحسن، ومن خلال مديرية الثروة الزراعية ووقاية النبات دينا صالح وسارة الرمال وفاطمة بيضون. ونشكر أيضاً أريان جانتون (منظمة الأغذية والزراعة للأمم المتحدة FAO) ومحمد الهادي سيدات (منظمة الأغذية والزراعة للأمم المتحدة FAO) وعماد نحال (منظمة الأغذية والزراعة للأمم المتحدة في لبنان FAO) وفاتن عضاضة (منظمة الأغذية والزراعة للأمم المتحدة في لبنان FAO) على اعتماد هذا الدليل باللغة العربية. أخيراً، نعرب عن امتناننا الكبير للدعم التقني الذي حصلنا عليه من أمانة اتفاقية روتردام، كما نودّ أن نعبر عن تقديرنا الكبير للدعم المالي المقدم من المملكة الهولندية من خلال آلية دعم برنامج الشركاء المتعددين لدى منظمة الأغذية والزراعة للأمم المتحدة.

أعدت هالة سلوم الرسومات التوضيحية و تصميم الصفحة في حين اهتمت كوثر فحص (منظمة الأغذية والزراعة للأمم المتحدة في لبنان FAO) بالاشراف على النسخة النهائية.

هذه نسخة أولية للدليل التدريبي ليتم اختبارها في الحقل. يُرجى إرسال الملاحظات والاقتراحات الرامية إلى التحسين قبل تاريخ ٢٠١٦/١٢/٣١ على العنوان التالي:
جاكلين ديميرانفيل:

Jacquelineann.Demeranville@fao.org

فاتن عضاضة:

Faten.adada@fao.org

fao-lb@fao.org

