

سوريا الأردن لبنان تركيا العراق مصر



أبرز التطورات

- وصول مساعدات غذائية لـ ٧٠ ألف شخص في ريف حلب للمرة الأولى منذ حوالي العام
- تحسن في الوصول إلى الرقة بعد الصعوبات التي تمت مواجهتها منذ أواخر عام ٢٠١٣
- يتوسع برنامج الأغذية العالمي والهلال الأحمر التركي برنامج البطاقة الغذائية الإلكترونية ليشمل ٢٢٠ ألف مستفيد في تركيا
- بدء عملية تقييم الضرر للاجئين السوريين في لبنان
- برنامج الأغذية العالمي يبدأ بتوزيع المكمل الغذائي سوبرسيرال بلس (SuperCereal Plus) في مخيم الأزرق في الأردن



خلال دورة نيسان، تلقي ما يقارب من ٣,٩ مليون مستفيداً المساعدات الغذائية



برنامج الأغذية العالمي / حسام الصالح

تم الإنتهاء من دورة توزيع نيسان في ٢٠ من شهر أيار، ليتم الوصول إلى ما يقارب من ٣,٩ مليون مستفيداً أو ٩١ بالمائة من الخطة. وفي حين كان برنامج الأغذية العالمي قادراً باستمرار على تحقيق أهدافه في معظم أنحاء البلاد، واصلت القيود الشديدة على الوصول إلى تعطيل الأنشطة المخطط لها في الشمال الشرقي من البلاد على مدى دورة نيسان. في دير الزور، وصلت كمية محدودة فقط من حصص المحافظة، محققة أقل من ١٠ بالمائة من الخطة، في حين لم تتلقى الرقة أيّاً من التوزيعات المخطط لها. ولم يتم إرسال أي غذاء إلى الحسكة في شهر نيسان، ولكن استمرت عمليات توزيع الحصص الغذائية التي تم تسليمها من تركيا أو جواً من العراق في وقت سابق بين شهري شباط وآذار. ومن الكميات الموزعة خلال دورة نيسان في الحسكة، وصل ما يقارب ٧٧ بالمائة إلى المستفيدين الذين يعيشون في المناطق التي سقطت خارج سيطرة الحكومة، بما في ذلك مناطق الصراع الحرجة مثل راس العين، الدرباسية، الشدادة، الحول، تل تامر، تل حميص، عامودا وتل براك.

تم إعادة توجيه الحصص التي لم يمكن إرسالها، إلى المناطق التي يصعب الوصول إليها، إلى المحافظات التي أبلغ فيها الشركاء عن زيادة في الاحتياجات الإنسانية. ونتيجة لذلك، تلقت إدلب، حمص، حماة والقنيطرة -حيث يجري قتال عنيف ونزوح سكاني كبير على مدى الأسابيع القليلة الماضية- مساعدات أعلى من المستويات المقررة.

الإنتهاء من إرساليات دورة أيار وسط تأخيرات كبيرة في عمليات النقل

يجري حالياً توزيع حصص أرسلت كجزء من دورة أيار. على الرغم من تسليم المساعدات لجميع المحافظات السورية الأربعة عشر، لم يستطع برنامج الأغذية العالمي إرسال مساعدات لأكثر من ٣,٢ مليون شخص في شهر أيار - مما يشكل انخفاضاً بنسبة ١٤ بالمائة عن الدورة السابقة و٢٠ بالمائة عن دورة آذار. ويعود الانخفاض التدريجي في معدل الإرساليات أساساً إلى المشكلات التي حصلت نتيجة البدء بتنفيذ آلية تسهيل النقل الجديدة التي طالبت بها الحكومة في نهاية شهر نيسان. في شهر أيار، كانت الإرساليات من المستودعات في دمشق هي المصدر الرئيسي للتأخير. بالإضافة إلى تكثيف القتال في الكسوة، الأمر الذي منع الوصول إلى مرافق التخزين في ريف دمشق لعدة أيام، مما أدى إلى انخفاض في الإرساليات إلى المحافظات الجنوبية؛ درعا ودمشق وريف دمشق. في حين تم إدخال بعض التحسينات لتبسيط الإجراءات الجديدة، لا يزال برنامج الأغذية العالمي يتعرض لتأخير في إرسالياته الغذائية، وبخاصة من المستودعات في اللاذقية وصافيتا.

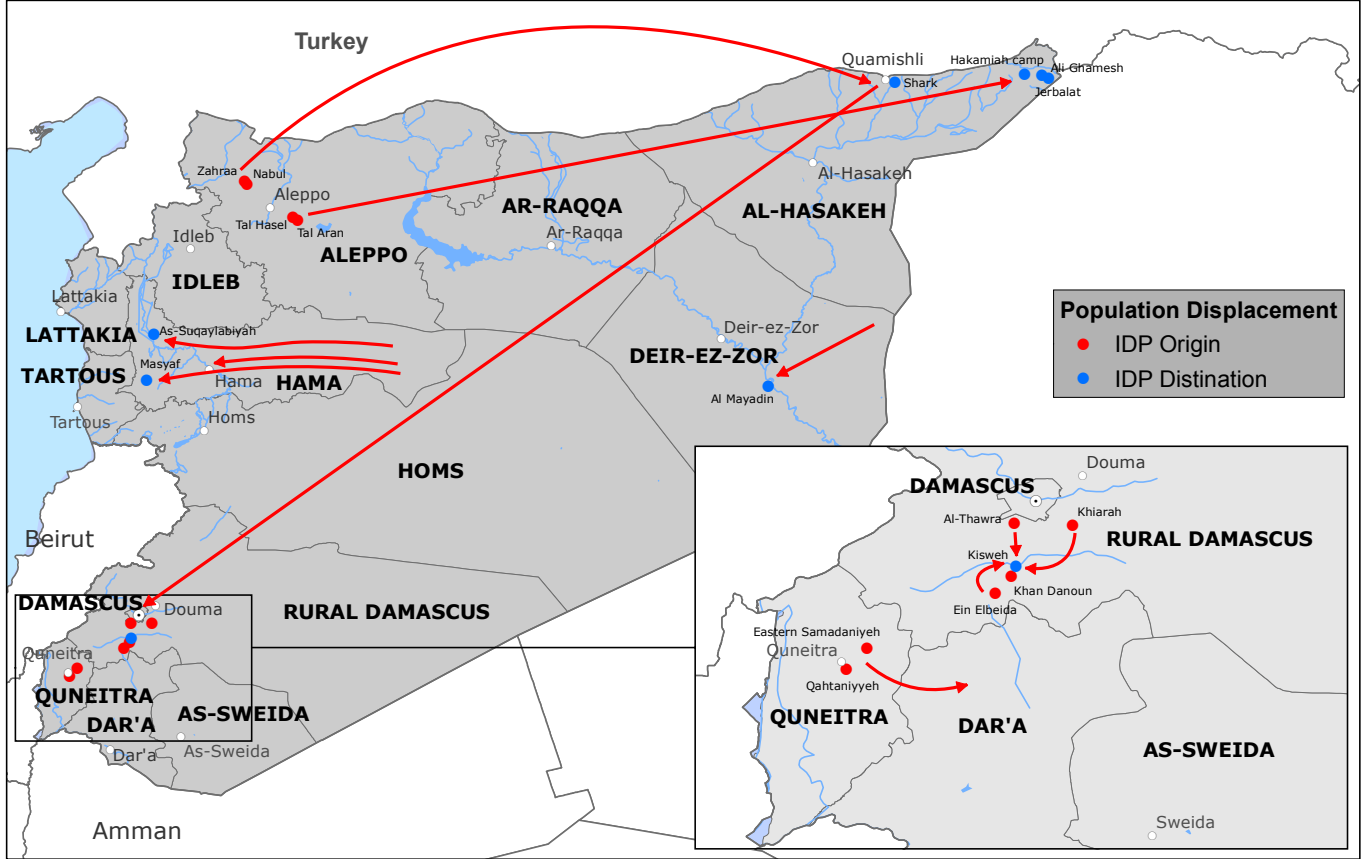
البدء بإرساليات دورة حزيران مع تحقيق مكاسب هامة في الرقة

وسط التأخير في عمليات النقل، بدأت دورة حزيران مع تقدم ملحوظ في تقديم المساعدات لمحافظة الرقة التي تسيطر عليها المعارضة، حيث كانت عملية الايصال صعبة ومتقطعة منذ الربع الأخير من عام ٢٠١٣. وما بين الرابع والتاسع من شهر حزيران، قامت شاحنات البرنامج بتسليم أكثر من ٢١,٦٠٠ حصة غذائية عائلية بأمان إلى الشركاء في مدينة الرقة، وتوفير المساعدات لما يكفي لأكثر من ١٠٨ ألف شخص في حاجة إليها. وتصل هذه النسبة إلى ما يقارب ٣٨ بالمائة من خطة الإرساليات للمحافظة، أي ما يقارب زيادة بنسبة ١٠ بالمائة بالمقارنة مع ما تحقق في الدورة الكاملة لأيار.

مساعدات البرنامج الأغذية العالمي تكفي لـ ٧٠ ألف شخص تصل إلى المناطق التي تسيطر عليها المعارضة في ريف حلب

بعد الإرساليات التي تمت لما يقارب من ٣٠ ألف شخص في شرق ريف حلب يوم ٢٧ من شهر أيار، قامت قافلة مشتركة بين المنظمات بقيادة برنامج الأغذية العالمي بإيصال المزيد من المساعدات الغذائية لأكثر من ٢٦ ألف شخص لأوريم والقرى المحيطة بها في غرب المناطق الريفية من المحافظة.

بعد هذا الإنجاز، حيث شهد البرنامج إدخال المواد الغذائية لهذه المناطق للمرة الأولى منذ عام تقريباً، تم إيصال ٢,٧٠٠ ألف حصة غذائية عائلية إضافية لـ ١٣,٥٠٠ شخص في أوريم في السادس من شهر حزيران من خلال عمليات الايصال المنتظمة لبرنامج الأغذية العالمي. عموماً، تبلغ هذه المساعدات ٢٠ بالمائة من خطة الإرساليات الشهرية لريف حلب، التي وافقت عليها السلطات السورية يوم ٢٢ من شهر أيار، والتي تتوخى تقديم المساعدة إلى ٣٤٠ ألف شخص في المناطق الريفية الشمالية والشرقية والغربية من المحافظة التي تقع تحت سيطرة المعارضة. ووفقاً للخطة، سيتم استهداف ٤٦٠ ألف مستفيداً إضافياً في الأحياء الغربية والشرقية من المدينة.



الإعلان عن تفاقم الأوضاع الإنسانية في شمال شرق البلاد

ما زالت الاشتباكات العنيفة تجري في المناطق الريفية شرق مدينة دير الزور منذ أكثر من شهر، مما دفع بأعداد كبيرة من السكان للنزوح باتجاه مناطق الجنوب الأكثر أمناً بصورة نسبية، وتشير أحدث التقارير إلى فرار ١٢٥ ألف شخصاً حتى الآن إلى الميادين والقرى المحيطة بها. كما ذكر الشركاء مواجعة العديد من التحديات في تسجيل وتقييم احتياجات الأسر النازحة حديثاً، حيث يفرض انعدام الأمن قيوداً مشددة على الحركة في المحافظة. ولا يزال برنامج الأغذية العالمي غير قادر على تقديم المساعدة للمحافظة على النطاق المخطط له مع تصاعد كبير في الاحتياجات الإنسانية، مما يشكل قيوداً كبيرة على تقديم المساعدات إلى المحتاجين.

وما زال هناك تدفقاً متواصلاً من الأسر التي فرت من الحصار في نوبل والزهراء في ريف حلب يواصل شق طريقه إلى الحسكة. وخلال الفترة المشمولة بالتقرير، تم تقديم المساعدات لـ ١٥ عائلة جديدة تنتظر رحلاتها إلى دمشق من مطار القامشلي بمساعدة من خلال الحصص الجاهزة للأكل لبرنامج الأغذية العالمي. في أماكن أخرى في منطقة الحسكة، استقر مئات من النازحين مؤقتاً في مختلف القرى في منطقة المالكية، بما في ذلك في مخيم الحكمية الذي تم إنشاؤه حديثاً بالقرب من الحدود، بانتظار الإذن للعبور للعراق. ويستعد برنامج الأغذية العالمي لإرسال حصص جاهزة للأكل لـ ٧٦٠ شخصاً في المنطقة، حيث أعيقت عمليات التسليم من قبل مجتمعات مجاورة بحاجة أيضاً للمساعدة. ويعكس هذا الأمر ضرورة زيادة عمليات البرنامج في المحافظة، والمقيدة حالياً بمقدار الغذاء الذي يمكن لبرنامج الأغذية العالمي ادخاله من معبر نصيبين الحدودي.

التخطيط لتقييم جديد من أجل تحديد الوضع الحالي للأمن الغذائي

بناءً على طلب من وزارة الزراعة والإصلاح الزراعي، من المتوقع أن تجري منظمة الأغذية والزراعة وبرنامج الأغذية العالمي بعثة مشتركة لتقييم الأمن الغذائي خلال النصف الثاني من شهر حزيران. وسوف تساعد بعثة التقييم في تحديد تأثير ظروف الجفاف والصراع القائم على إنتاج الغذاء، وكذلك على الأمن الغذائي للأسر المتضررة. مع الزيادة المتوقعة في مستويات انعدام الأمن الغذائي خلال الأشهر الستة الماضية في البلاد، يخطط شركاء قطاع الأغذية لتقييم احتياجات الأمن الغذائي خلال فترة وجيزة لاحقة وذلك لتوفير معلومات مستكملة عن عدد الأشخاص الذين يحتاجون إلى مساعدات غذائية، ولتوجيه التخطيط المستقبلي للاستجابة في نفس الوقت.

تم الانتهاء من عملية جمع البيانات للتقييم العاجل للتغذية للنازحين في ١٣ عشر محافظة يوم ٦ من شهر حزيران. في حين لم يتم إجراء أي تقييم في الرقة حيث منعت الظروف الأمنية المتقلبة من الوصول لها. ويجري حالياً إنهاء عملية إدخال البيانات من قبل وزارة الصحة، حيث من المتوقع أن تتم مشاركة تقرير النتائج في أواخر حزيران / أوائل تموز.

تطور الاحتياجات وعمليات برنامج الأغذية العالمي

لمحة عامة حول العمليات

عدد اللاجئين المسجلين والذين ينتظرون التسجيل: ١,٠٩٣,٠٦٩
الأشخاص الذين تم الوصول إليهم في شهر أيار: ٧٤٤,٤٨٨
(قسمة غذائية ٧١٥,٢١٠ طرد غذائي ٢٩,٢٧٨)
خطة شهر حزيران: ٨١٣,٥٨٩
(قسمة غذائية ٧٧٠,٣٣٣ ، طرد غذائي ٤٣,٢٥٦)

* بيانات المفوضية السامية للأمم المتحدة لشؤون اللاجئين
** تستند أرقام الخطة التنفيذية على جداول / بيانات المفوضية السامية للأمم المتحدة لشؤون اللاجئين، حيث يستهدف برنامج الأغذية العالمي ما يقارب نسبه ٧٠ بالمائة من كافة الحالات

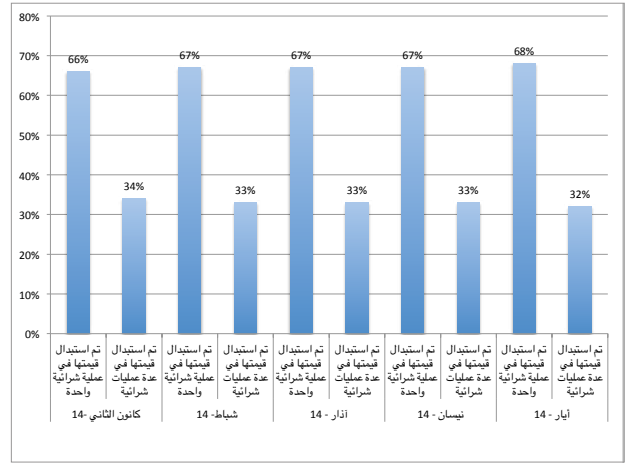
الأرقام تحت المطابقة

حقق برنامج الأغذية العالمي، ومن خلال الشركاء المتعاونين، ما نسبته ٩٤ بالمائة من خطته التشغيلية لشهر أيار، ليصل إلى أكثر من ٧٤٤ ألف مستفيد من خلال البطاقات الإلكترونية والطرود الغذائية. من هذه النسبة، تم الوصول إلى أغلب المستفيدين (٩٦ بالمائة) من خلال البطاقات الإلكترونية.

من خلال الخبرة الفنية للبنك الشريك، يعمل برنامج الأغذية العالمي على تحليل الأنماط الشرائية للمستفيدين بمرور الوقت، وذلك باستخدام البيانات التي تم جمعها من المقابلات في المتاجر والزيارات المنزلية. وبين البحث أن معظم الأسر تقوم باستخدام كامل قيمة البطاقة الإلكترونية مرة واحدة لشراء البضائع الجافة والمواد الغذائية الأساسية، وتستخدم مصادر نقدية أخرى لشراء السلع الإضافية طوال الشهر حسب الضرورة.

عملية تقييم الضرر السنوي للاجئين السوريين

بدأت عملية جمع المعلومات الخاصة بالتقييم السنوي المشترك بين المنظمات للضرر ضمن اللاجئين السوريين لعام ٢٠١٤ (VAsyR) في بداية شهر حزيران، وستظل أولوية رئيسية لبرنامج الأغذية العالمي خلال الشهر المقبل. وبناءً على تقييم الضرر لعام ٢٠١٣، سوف يتم استخدام البيانات التي يتم جمعها في عملية تقييم عام ٢٠١٤ لتحليل استراتيجيات تأقلم اللاجئين من أجل رصد وفهم أفضل لمستوى الضرر بين اللاجئين السوريين، وإعادة تقييم معايير الاستهداف للحصول على المساعدات. وبدءاً من ١٠ حزيران، تمت زيارة ١,٧٥٠ أسرة اختبرت عشوائياً، وستجرى مناقشات لمجموعات التركيز على قضايا الأولويات، والإحتياجات، والمساعدات والحماية الأسبوع المقبل في جميع أنحاء البلاد. وسيتم مشاركة البيانات التي تم جمعها مع الشركاء المتعاونين الحاليين والجدد على أساس يومي لمراقبة الجودة، والسماح بالמיד من عمليات المشاركة في التنفيذ.



البدء بعملية الاستهداف والتحقق من الحالات العاجلة

بدأت عملية التحقق المؤقتة، والتي ستسمح بإعادة إدراج الحالات المستثناة العاجلة التي قوبلت خلال الزيارات الميدانية بشكل عاجل، خلال الفترة المشمولة بالتقرير. والحالات المستثناة هم الذين، بناءً على معايير الضرر، لا يحصلون على مساعدات البرنامج الغذائية حالياً. وحتى الآن، تلقى البرنامج ١٥٩ من القضايا المحالة من المفوضية السامية للأمم المتحدة لشؤون اللاجئين، وتمت إعادة المساعدات لـ ٥١ حالة منها. وستبقى هذه العملية المؤقتة قيد التنفيذ إلى أن يتم تطبيق نظام جديد وشامل للاستهداف والمراجعة، والذي يجري تطويره حالياً من قبل برنامج الأغذية العالمي والمفوضية السامية للأمم المتحدة من خلال فريق العمل المشترك بين المنظمات لعملية الإستهداف.

يستعد برنامج الأغذية العالمي لوصول التمور المتبرع بها من المملكة العربية السعودية

ترعت المملكة العربية السعودية بـ ٣٩٠ طناً من التمور لبرنامج الأغذية العالمي في لبنان المتوقع وصولها في أواخر شهر حزيران. وسيتم توزيع التمور بين اللاجئين السوريين الذين وصلوا حديثاً كجزء من الطرد الغذائي المقدم لهم، وكذلك بين اللاجئين السوريين في المخيمات غير الرسمية والملاجئ الجماعية. كما سيتم توزيع التمور للسوريين الأكثر تضرراً واللبنانيين والفلسطينيين الذين يشاركون في خيمات الإفطار الرمضانية. وقد تلقى البرنامج حتى الآن أربعة عروض من الشركاء المهتمين بتوزيع شحنات التمور، والتي سيتم مراجعتها بهدف توقيع محتمل لاتفاقات على المستوى الميداني.



برنامج الأغذية العالمي / لور تشادراوي

برنامج الأغذية العالمي يبدأ عملية توزيع المكمل الغذائي سوبر سيريال بلس (SuperCereal Plus) في مخيم الأزرق

بالتعاون مع منظمة التعاون الفني والتطوير (ACTED)، أجرى برنامج الأغذية العالمي في ٥ من شهر حزيران التوزيع الشامل الأول للمكمل الغذائي سوبر سيريال بلس في مخيم الأزرق، ليصل إلى ٤٥٦ طفل بالإضافة إلى ثمانية أشخاص تم تشخيصهم بسوء التغذية الحاد المعتدل (MAM) من قبل الهيئة الطبية الدولية. ويتم تزويد الأطفال دون سن الخامسة بسوبر سيريال بلس، وهو حصة غذائية تناسب هذه الفئة العمرية وتوفر سعرات حرارية إضافية ومغذية للأطفال الصغار وفي مرحلة الفطام. وتعمل منظمة إنقاذ الطفل-الأردن أيضاً على توزيعه في مخيم الزعتري كجزء من برنامج تغذية أوسع/ أكبر لتوفير الغذاء المناسب لأعمار الأطفال، ولعلاج الأطفال والنساء الحوامل والأمهات المرضعات الذي يعانون من سوء التغذية الحاد المعتدل.

لمحة عامة حول العمليات

اللاجئون المسجلون*: ٥٩٧,٣٢٨
الأشخاص الذين تم الوصول إليهم في شهر أيار: ٥٤٢,٩١٧
في المخيمات: ٨٨,٢٢٠
اللاجئون في المجتمعات المحلية: ٤٥٤,٦٩٧
خطة شهر حزيران*: ٥٤٦,٩٨١

* بيانات المفوضية السامية للأمم المتحدة لشؤون اللاجئين
**تستند أرقام الخطة التنفيذية على جداول/ بيانات المفوضية السامية للأمم المتحدة لشؤون اللاجئين الذي يخضع لبعض التضخم نتيجة معلومات المغادرة غير المكتملة ونتيجة متغيرات أخرى. وتعمل المفوضية حالياً على معالجة هذا الأمر من خلال عملية إعادة التسجيل المستمرة الأرقام تحت المطابقة

عدد اللاجئين الأقل في مخيم الأزرق يقلل من أعداد المستهدفين من قبل برنامج الأغذية العالمي



برنامج الأغذية العالمي/ دينا القصي

منذ افتتاح المخيم في أواخر شهر نيسان، وصل ثمانية آلاف شخص إلى مخيم الأزرق. غير أنه، وغالباً بسبب الظروف المناخية الصحراوية القاسية، قام العديد بمغادرة المخيم بشكل غير رسمي. وبينما هدفت خطط المساعدة الأولية للوصول إلى ٦٨٠٠ لاجئ في مخيم الأزرق على أساس جداول/بيانات المفوضية، قام برنامج الأغذية بمساعدة ٤ آلاف شخص عن طريق توزيع قسائم للواصلين الجدد، والتي يمكن استعمالها في السوبر ماركت الموجود في المخيم في نفس اليوم. بالإضافة إلى هذه القسائم، بدأ برنامج الأغذية العالمي- وذلك من خلال شريكه منظمة التعاون الفني والتطوير- دورة توزيع القسائم العادية الثالثة في التاسع من حزيران، مع خطط للوصول إلى ٧,٠٥٠ من الأفراد. ويعتزم البرنامج على الانتقال من القسائم الورقية إلى البطاقات الإلكترونية في مخيم الأزرق والزعتري، حيث يتم حالياً إجراء تقييم فني/تقني مع البنك الشريك، البنك الأهلي الأردني، والشرق الأوسط لخدمات الدفع لتحديد جدوى تركيب الهواتف الأرضية لنقاط خدمة البطاقات الإلكترونية/ آلات الدفع من خلال البطاقة.

إعادة التحقق من عدد اللاجئين في مخيم الزعتري يسمح بتخطيط أفضل

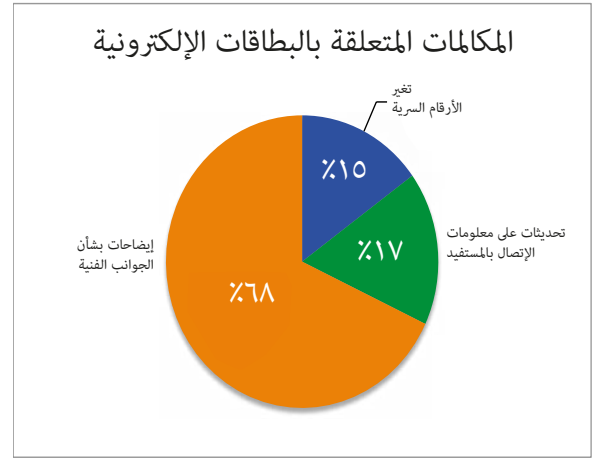
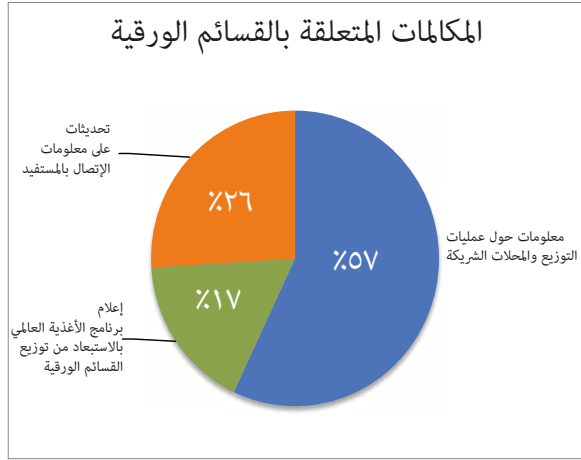
في ٢١ من شهر أيار، انتهت المفوضية السامية للأمم المتحدة لشؤون اللاجئين من المرحلة الرئيسية لعملية إعادة التحقق من خلال بصمة العين لمخيم الزعتري. وتقدر نتيجة جمع البيانات من خلال هذه العملية عدد سكان المخيم بـ ٨٥ - ٩٥ ألف لاجئ سوري. ونتيجة لذلك، يخطط برنامج الأغذية العالمي للوصول إلى ٨٤ ألف لاجئ خلال الدورة الأولى من عملية توزيع القسائم في شهر حزيران.

التمور السعودية تصل وتجهز للتوزيع

بعد تلقي المزيد من التمور من المملكة العربية السعودية، وقع البرنامج اتفاقية تعاون على المستوى الميداني مع الهيئة الخيرية الهاشمية الأردنية (JHCO) لتوزيع التمور على السوريين والأردنيين المحتاجين في جميع أنحاء الأردن. وسيتم اختيار المستفيدين بناءً على قاعدة البيانات الداخلية للهيئة الخيرية الهاشمية الأردنية لكل من السكان المستهدفين. وتهدف هذه التمور لكفاية الأسر حتى نهاية شهر رمضان المبارك وتوفر سلعة ذات قيمة ثقافية لاستخدامها لكسر الصيام. ومن الألف طن متري المتبرع بها، تم تسليم ٤٠٠ طن متري إلى مستودع الهيئة الخيرية الأردنية الهاشمية في المفرق و٣٥٠ طن متري إلى المستودع في عمان، ومن المتوقع أن تصل الـ ٢٥٠ طن متري المتبقية من التمور خلال الأسابيع القادمة.

خدمة المستفيدين من مستخدمي البطاقات الإلكترونية

خلال شهر أيار، تم إستلام ٢,٦٢٥ مكلمة على الخط الساخن الخاص بالقسائم، ٧٥ بالمائة منها كانت تتعلق بالبطاقات الإلكترونية، في حين تعلق الباقي بالقسائم الورقية أو مشاكل في التسجيل. وتمت إحالة جميع الإستفسارات الخاصة بالتسجيل للمفوضية السامية للأمم المتحدة لشؤون اللاجئين من أجل معالجتها. وتعالج جميع الاستفسارات الأخرى من خلال الخط الساخن أو من خلال إحالتها إلى الموظف المناسب في برنامج الأغذية العالمي.



يؤكد برنامج الأغذية العالمي إلتزامه بحماية اللاجئين

كجزء من التزامه بتوفير الحماية، سيستخدم البرنامج نقاط التوزيع والمحللات التجارية الشريكة للقوائم كأماكن تبادل المعلومات لإيصال الرسائل الرئيسية الخاصة بالعنف القائم على أساس الجنس وحماية الأطفال من خلال الملصقات والقبعات والقمصان والكتيبات وبطاقات العمل التي تحتوي على معلومات الإتصال بالمنظمات التي يمكن أن تساعد في قضايا الحماية المختلفة. وتعتبر جهود برنامج الأغذية العالمي جزءاً من حملة مشتركة بين المنظمات تسمى 'أمني' (الرغبات والآمال باللغة العربية). ويعمل برنامج الأغذية العالمي أيضاً على تنفيذ تدريب للموظفين الميدانيين حول الحماية للتأكد من أن لديهم الوعي اللازم بقضايا الحماية التي يصادفونها أثناء التعامل اليومي مع المستفيدين.

تركيا

يولد تواصل العنف في سوريا تدفقات كبيرة في أعداد السوريين إلى المناطق الحدودية في سورية وزيادة عدد السوريين الذين يعبرون الحدود إلى تركيا. وتمثل مثل هذه التدفقات تحديات للسلطات التركية، والتي مازالت مستمرة بقبول السوريين ممن يطلبون الإقامة في المخيمات، والتي اقترب معظمها من الوصول إلى طاقتها الإستيعابية القصوى. في حين ينتقل الآخرون إلى المراكز الحضرية أو ينضموا إلى الأصدقاء أو الأقارب الذين وصلوا لتركيا في وقت سابق.

لمحة عامة حول العمليات

اللاجئون المسجلون*: ٧٧٤,٦٣٥
الأشخاص الذين تم الوصول إليهم في شهر أيار: ١٩٧,٦٣٠
خطة شهر أيار: ٢٠٠,٠٠٠ شخص في المخيمات

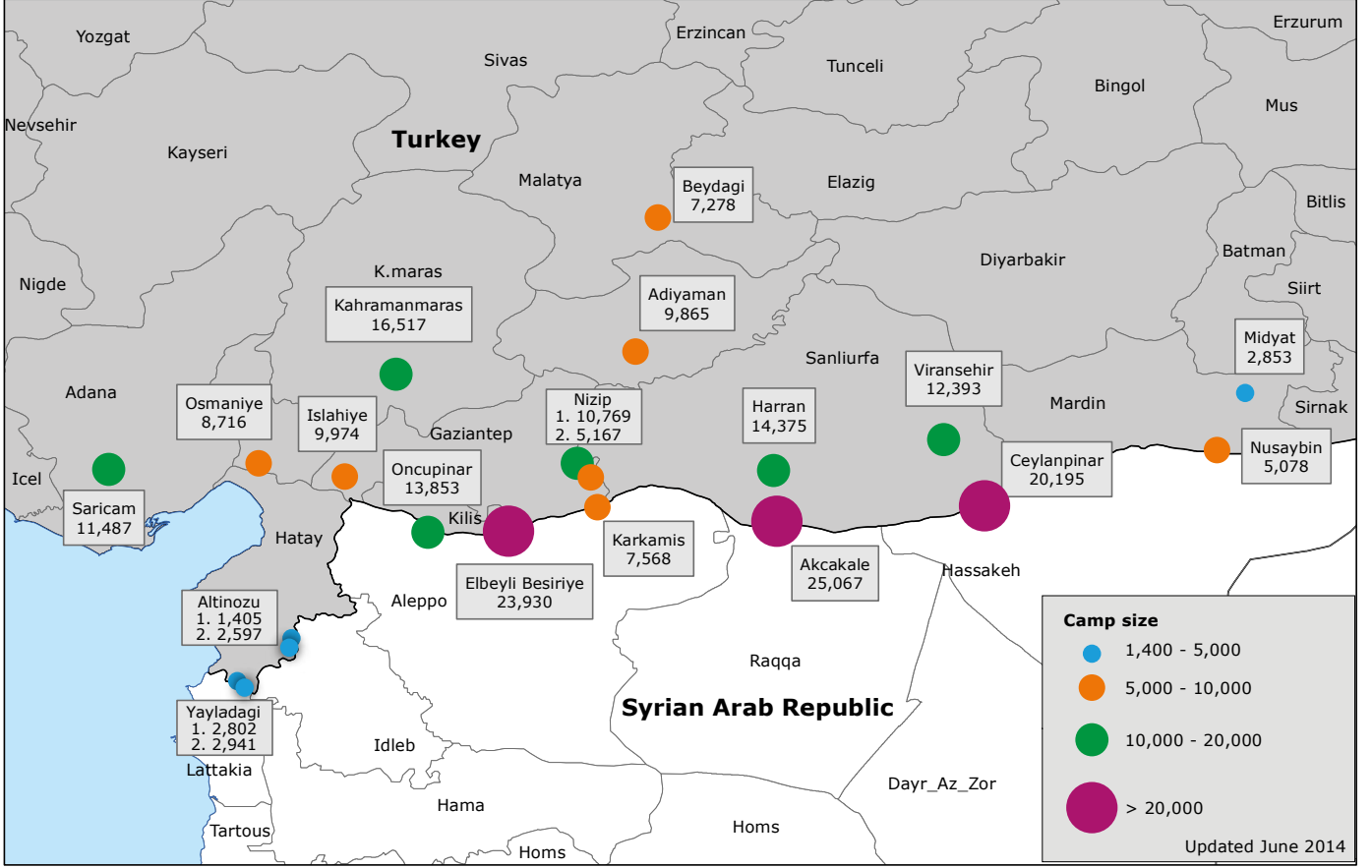
*وفق الأرقام المسجلة لدى رئاسة إدارة الكوارث وحالات الطوارئ التركية (AFAD) الأرقام تحت المطابقة

وقد عملت تركيا على التعامل مع الجفاف الذي بدأ في نهاية عام ٢٠١٣ والذي يسبب صعوبات كبيرة للمنتجين الزراعيين. حيث عمل الجفاف، بالتزامن مع ارتفاع درجات الحرارة، على خفض إنتاج بعض المحاصيل مثل المكسرات، والفواكه والخضروات والحبوب. علاوةً على ذلك، تسببت العواصف الثلجية التي أثرت على منتصف غرب البلاد في الأشهر الماضية، بأضرار جسيمة لحقت بمزارع الفاكهة والخضار والحبوب وعباد الشمس. ومن المتوقع أن تضطر تركيا إلى استيراد القمح والشعير والسلع الأساسية الأخرى من أجل تلبية الطلب المحلي، بالإضافة إلى توقع ارتفاع أسعار المواد الغذائية في الأشهر المقبلة.

برنامج الأغذية العالمي يوسع برنامج البطاقة الغذائية الإلكترونية لمخيمين إضافيين

عمل برنامج الأغذية العالمي والهلال الأحمر التركي (TRC) على توسيع برنامج البطاقة الإلكترونية إلى مخيمي فيرانشهير (٥,٠٠٠ شخص) ونصيبين (١٢,٥٠٠) في بداية شهر حزيران. مع هذا التوسع، يعمل برنامج الأغذية العالمي الآن في ٢١ مخيماً في تركيا ويغطي احتياجات ٢٢٠ ألفاً من السوريين بشكل شهري- ليلي ١٠٠ بالمائة من عدد الحالات التي طلبت الحكومة تقديم المساعدات لها. ويستمر البرنامج بتنفيذ عملياته من خلال مشاركة التكاليف مع رئاسة إدارة الطوارئ والكوارث في تركيا (AFAD)، حيث يساهم برنامج الأغذية العالمي بـ ٦٠ ليرة تركية (أي ما يعادل تقريبا ٣٠ دولاراً) للشخص الواحد كل شهر لشراء المواد الغذائية وتساهم رئاسة إدارة الطوارئ والكوارث في تركيا بـ ٢٥ ليرة تركية للمواد الغذائية وغير الغذائية.

المساعدات الغذائية لبرنامج الأغذية العالمي / الهلال الأحمر التركي / رئاسة إدارة الكوارث وحالات الطوارئ التركية في المخيمات في تركيا



يتطلع مراقبو برنامج الأغذية العالمي والهلال الأحمر التركي للتعاقد مع المزيد من المحلات التجارية



برنامج الأغذية العالمي / كاثلين انجليس

وجدت زيارات الرصد لمخيمات التنزوا، بونوغوين، عثمانية، أضنة ويايلادغي ٢٠١١ أن أسعار المنتجات الطازجة معقولة، في حين لوحظ استقرار أسعار السلع الجافة بصورة واضحة. وكشفت هذه الزيارات أن غالبية المستفيدين يقومون باستخدام استحقاقهم الشرائية لشراء الخبز والخضروات ومنتجات الألبان والبيض.

وعلى الرغم من التطورات الإيجابية في بعض المناطق، إلا أن ارتفاع الأسعار في المحلات التجارية المتعاقد معها لا تزال تشكل تحديات للبرنامج. ويواصل مراقبو برنامج الأغذية العالمي والهلال الأحمر التركي على حث جميع الجهات المعنية بالعمل على وضع أسعار مناسبة في جميع الأسواق المشاركة. وكرد فعل واسع النطاق على الاحتكار الذي تفرضه المحلات التجارية في المخيمات على إنفاق المستفيدين، يعمل برنامج الأغذية العالمي والهلال الأحمر التركي، وبتشجيع من رئاسة إدارة الطوارئ والكوارث في تركيا، بالبحث بشكل فعال للتعاقد مع المزيد من المتاجر خارج المخيمات لتشجيع مزيد من المنافسة في السوق، ولتوفير السلع والخدمات عالية الجودة بأسعار أقل.

انترسوس تبدأ بتوزيع المواد الغذائية الخاصة ببرنامج الأغذية العالمي

قامت انترسوس - الشريك الجديد لبرنامج الأغذية العالمي- بإجراء توزيعات الغذاء العينية الأولى لهذا الشهر في مخيمات بسيرما وقشتابة. وقد ساعد المراقبون الميدانيون لبرنامج الأغذية العالمي بمراقبة عمليات التوزيع في كلا المخيمين، والتي سبق أن قامت بها وكالة التعاون الفني والتنمية (ACTED). في المجموع، تم مساعدة أكثر من ١١,٣٠٠ شخص من خلال الطرود الغذائية الفردية.

مساعدات البرنامج تصل إلى جميع اللاجئين السوريين في المخيمات

جرت توزيعات القسائم الشهرية في مخيم دوميز، والتي استهدفت ٧٦ ألفاً من اللاجئين السوريين، في الفترة الممتدة ما بين ٤-٢٢ من شهر أيار. حيث تم تقديم المساعدات لما مجموعه ٧٣,٦٥٢ مستفيد، الأمر الذي ضح أكثر من ٢,٢ مليون دولاراً أمريكياً في الإقتصاد المحلي.

كما أنجز البرنامج جميع التوزيعات العينية الغذائية لشهر أيار، ليصل إلى ٣٣,٦٥٤ شخصاً من خلال الطرود الغذائية الفردية والتي بلغ وزن الواحد منها ١٦,٢٩ كغم. في المجموع، تم الوصول إلى عدد مماثل من المستفيدين في الشهر الماضي، حيث ظلت الحدود مغلقة.

لمحة عامة حول العمليات

اللاجئون المسجلون والذين ينتظرون التسجيل*: ٢٢٥,٤٠٩
الأشخاص الذين تم الوصول إليهم في شهر أيار: ١٠٧,٢٩٧
خطة شهر حزيران**: ١١١,٠٠٠

*بيانات المفوضية السامية للأمم المتحدة لشؤون اللاجئين
**تستند ارقام الخطة التنفيذية على جداول/ بيانات المفوضية السامية للأمم المتحدة لشؤون اللاجئين
الأرقام تحت المطابقة

سلسلة الإمدادات في المحلات التجارية تلبى متطلبات البرنامج

أظهرت زيارات الرصد خلال الفترة المشمولة بالتقرير توفر المواد الغذائية بانتظام وتجديد مخزونها خلال فترة استبدال القسائم في المتاجر الشريكة. وتتم مراقبة المحلات التجارية بشكل منتظم من قبل برنامج الأغذية العالمي والمنظمات الحكومية لضمان عدم تضخم الأسعار أو بيع السلع منتهية الصلاحية. وكجزء من عملية رصد المتاجر، يعمل برنامج الأغذية العالمي على إلقاء نظرة على المحلات التجارية التي لم يتعاون معها البرنامج داخل مخيم دوميز كنقطة لمقارنة الأسعار. وقد لوحظ انخفاض أسعار بعض السلع الأساسية في المحلات التجارية في المخيم، والتي يتم تشغيلها من قبل اللاجئين الذين لا يدفعون تكاليف النفقات العامة مثل الأراضي أو رسوم الكهرباء والمياه. كما تفتقر المحلات غير المشاركة إلى مرافق - مكلفة على الأغلب- صالحة لتخزين السلع القابلة للتلف، والتي ألزم برنامج الأغذية العالمي المحلات المشاركة بتوفيرها.

يعمل الشركاء المتعاونون على ضمان توفير دعم إضافي للاجئين المتضررين

بمساعدة من وكالة التعاون الفني والتنمية وانترسوس، يضمن برنامج الأغذية العالمي توفير الدعم لذوي الإحتياجات الخاصة خلال توزيع المواد الغذائية العينية. وتضمن المساعدات النقدية، المتبرع بها لفرق العمل من المنظمات الغير حكوميتين وغيرهم من المتطوعين بالتشاور مع إدارة المخيم وممثلي اللاجئين، أن تعطى الأولوية للأشخاص ذوي الإعاقة، والنساء الحوامل والمرضعات، والأسر التي ترأسها نساء والقاصرين من دون عائلاتهم خلال التوزيعات، بالإضافة إلى المساعدة في نقل الطرود الغذائية إلى خيامهم. وأخذاً بعين الاعتبار الحساسيات الثقافية، تم العمل على انشاء طوابير منفصلة للنساء والرجال في جميع المخيمات.

وتماشياً مع التزام البرنامج بضمان المساءلة أمام السكان المتضررين، تم تجهيز خطوط ساخنة للعمل في مخيم دوميز وجميع المخيمات في أربيل حيث يستطيع المستفيدون والسلطات والشركاء في المجال الإنساني نقل أي مخاوف متعلقة بشأن مساعدات البرنامج.

المحافظة	المخيم	المستفيدين الذين تم الوصول إليهم في شهر أيار
الأنبار	العبيدي	١,٦٧٢
دهوك	عقرة	١,٦٧١
	باجة قنديلا	١٧٦
	دوميز	٧٣,٦٥٢
	قاولان	٢,٢٨٣
أربيل	بسيرما	٣,٥٧٠
	داره شكران	٧,٧٥٤
	كوركوسك	٩,٠٨٣
	قشتابة	٤,٦٥٨
السليمانية	أرباط	٢,٧٧٨
المجموع:		١٠٧,٢٩٧

أنهى برنامج الأغذية العالمي دورة توزيع أيار في ٢٢ من نفس الشهر، حيث تم استكمال التوزيع في وقت سابق مما كان مخططاً له بسبب الانتخابات الرئاسية في جميع أنحاء البلاد. وتمكن المستفيدين من استبدال القسائم في ٣٤ متجرأ في جميع أنحاء مصر، حيث قدمت المساعدات لأكثر من نصف المستفيدين من خلال البطاقات الإلكترونية لبرنامج الأغذية العالمي التي يمكن استبدالها في فروع كارفور المتواجدة في القاهرة الكبرى. وقد أدى توقف خدمة الانترنت في الثالث من شهر حزيران بين عدد من مقدمي الخدمة في القاهرة إلى عدم قدرة بعض المستفيدين على استبدال البطاقات الإلكترونية الخاصة بهم في محلات كارفور. وحيث أن الثالث من شهر حزيران كان اليوم الأخير لاستبدال البطاقات الإلكترونية في القاهرة الكبرى، عمل برنامج الأغذية العالمي على تمديد فترة الاستبدال لمدة يومين إضافيين وحتى الخامس من حزيران.

وبشكل عام، تشير أرقام التوزيع الأولية إلى وصول البرنامج لأكثر من ١١٠ ألف مستفيد خلال دورة توزيع أيار، من بينهم أكثر من ٤,٢٠٠ لاجئاً فلسطينياً من سوريا. وتستمر التحضيرات لدورة المساعدات الغذائية لحزيران الجاري مع خطط لبدء التوزيعات في ١٥ من حزيران من أجل الإنتهاء من التوزيعات قبل بداية شهر رمضان المبارك.

لمحة عامة حول العمليات

لمحة عامة حول العمليات

اللاجئون المسجلون*: ١٣٧,٦٧٩

الأشخاص الذين تم الوصول إليهم في شهر أيار: ١١٠,٢٢٥

خطة شهر حزيران** ١١٢,٩٢٠

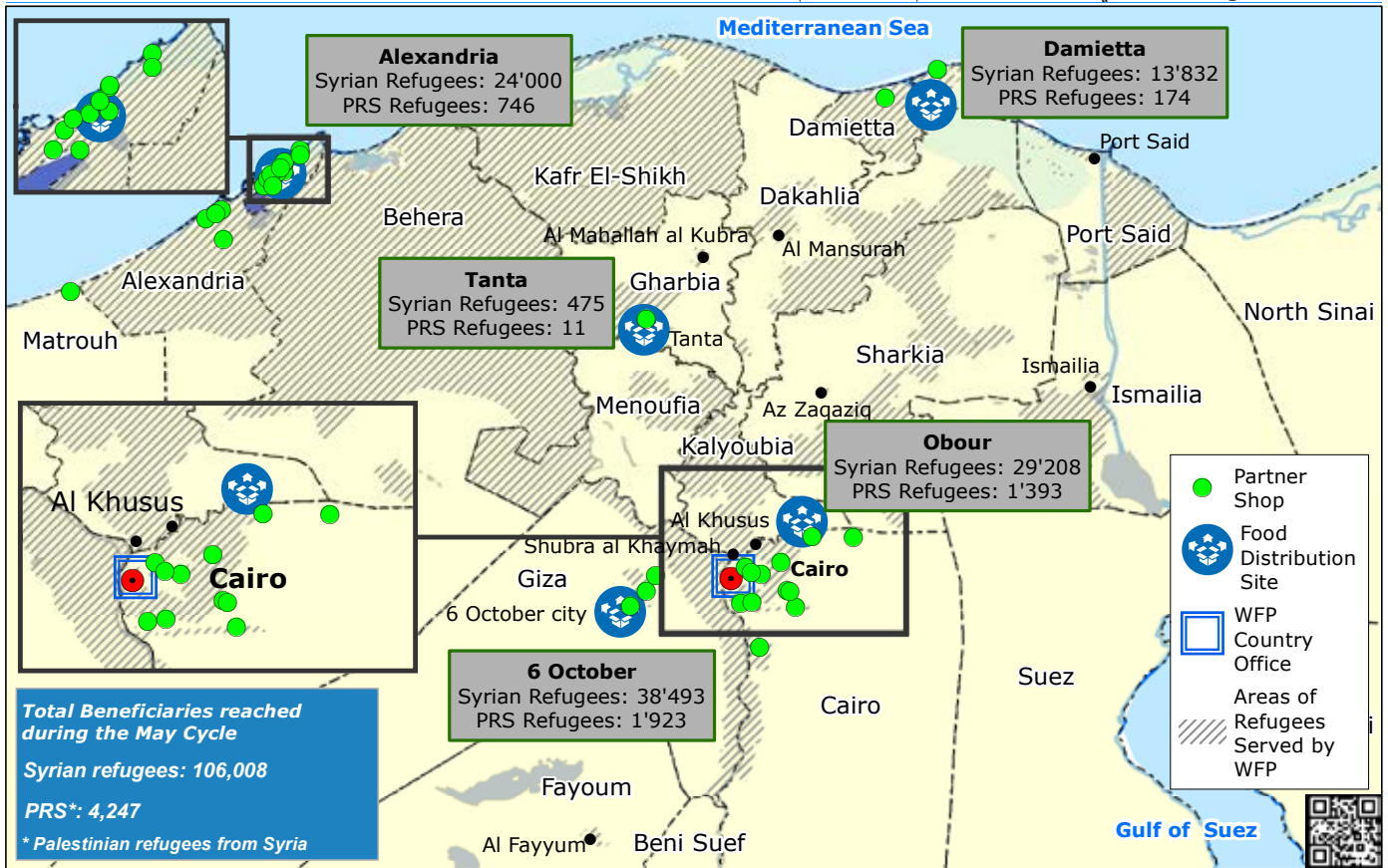
*بيانات المفوضية السامية للأمم المتحدة لشؤون اللاجئين

** تستند أرقام الخطة التنفيذية على جداول/ بيانات المفوضية السامية

للأمم المتحدة لشؤون اللاجئين والأونروا

الأرقام تحت المطابقة

مناطق عمل برنامج الأغذية العالمي والمستفيدين الذين تم الوصول إليهم

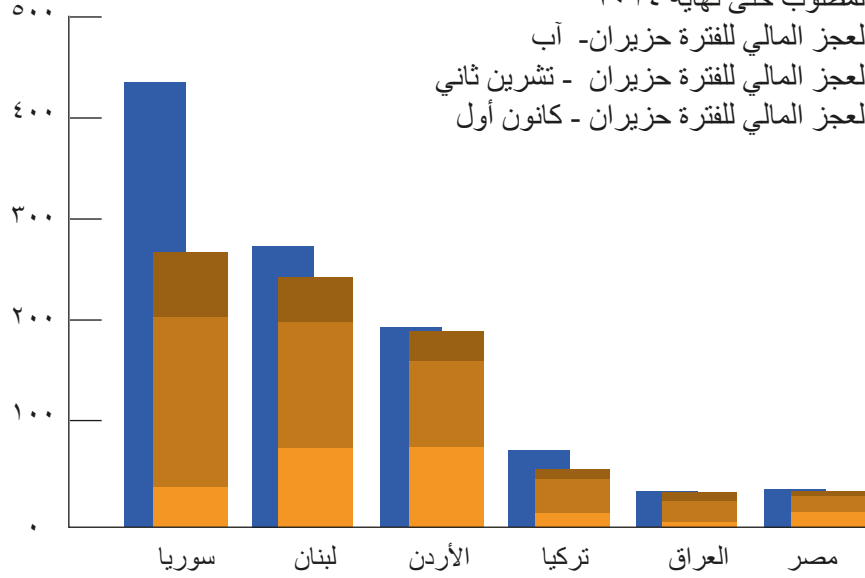


يشير تقرير البنك الدولي إلى ارتفاع حاد في الأسعار العالمية للقمح والذرة

يثير تقرير نشر مؤخراً من قبل البنك الدولي، بعنوان مراقبة أسعار الغذاء، المخاوف من ارتفاع أسعار الغذاء العالمية التي ارتفعت بمعدل أربعة بالمائة خلال الربع الأول من عام ٢٠١٤. وتضع هذه الزيادات حداً للتراجع في أسعار المواد الغذائية الذي شهد منذ أغسطس ٢٠١٢. حيث تعزى هذه الزيادة إلى ارتفاع أسعار القمح والذرة، والتي ارتفعت بنسبة ١٨ و ١٢ بالمائة على التوالي. ويقوم التقرير بتسليط الضوء على العواقب السلبية لهذه الزيادات في الأسعار على المتضررين في جميع أنحاء العالم. ومع ذلك، فإن تأثير ارتفاع أسعار القمح في مصر، وهو عنصر رئيسي في النظام الغذائي المصري، من غير المتوقع أن يكون له تأثير كبير على الناس المتضررين حيث أن الحكومة تعمل على دعم الخبز. ونتيجة لذلك، ستصحب هذه الزيادة في ارتفاع فواتير الدعم الغذائي بدلاً من خفض الاستهلاك. ومع ذلك، يجب الإستمرار بمراقبة أسعار المواد الغذائية عن كثب لتوقع المزيد من الإرتفاع في الأسعار العالمية للسلع الغذائية الهامة الأخرى.

التمويل المطلوب والعجز المالي

مليون دولار

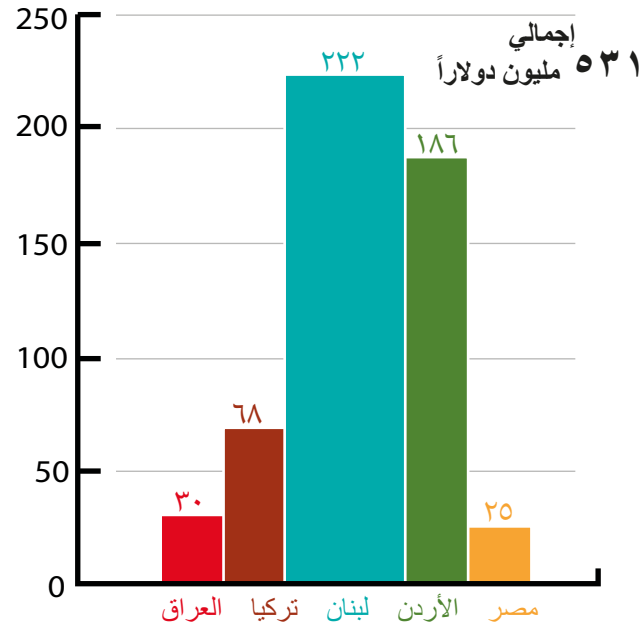


يحتاج برنامج الأغذية العالمي حالياً إلى ٢٣٠ مليون دولاراً أمريكياً لتمويل عملياته لدعم ٤,٢٥ مليون شخص في سوريا و ٢,٤٧ مليون لاجئ في الدول المحيطة، وذلك ضمن فترة الثلاثة أشهر القادمة (حزيران- آب ٢٠١٤). ومن هذا المبلغ، تحتاج العمليات داخل سوريا إلى ٣٩ مليون دولاراً، بينما تحتاج العمليات في المنطقة المحيطة إلى ١٩١ مليون دولاراً. وتحتاج العمليات إلى ٨٣٥ مليون دولاراً أمريكياً حتى نهاية هذا العام.

لمحة عامة حول العمليات الإقليمية

إجمالي الأموال التي تم ضخها في الاقتصاديات المحلية منذ بداية العمليات حتى شهر أيار ٢٠١٤

مليون دولار



الإمارات العربية المتحدة واسبانيا واستراليا والمانيا واندورا وإيطاليا وإيرلندا وبلجيكا وبلغاريا وتركيا والدانمارك وروسيا وسويسرا والصندوق المركزي للإستجابة لحالات الطوارئ للأمم المتحدة وفرنسا وفنلندا وكندا وجمهورية كوريا والكويت ولكسمبورغ والمجر والمملكة العربية السعودية والمملكة المتحدة والمفوضية الأوروبية والنرويج والنمسا ونيوزلندا والهند وهولندا والولايات المتحدة الأمريكية واليابان واليونان والماتحين من القطاع الخاص.



تم ذكر أسماء الماتحين حسب الترتيب الأبجدي للحروف.