

European Union

وزارة الداخلية
مديرية التنمية المحلية



وزارة الداخلية
Ministry of Interior

Ajloun Governorate

Promoting Local Economic Development in Jordan

Funded by European Union

Comprehensive Operating Local Economic Development Strategy Document

For Ajloun Governorate

2013 - 2015

Ministry of Interior (MOI)
Local Development Directorate
AJLOUN Governorate

European Union – Ministry of Interior
Promoting Local Economic Development in Jordan (PLEDJ Program)

AJLOUN'S COMPREHENSIVE OPERATING STRATEGY
2013 - 2015

Table of Contents

1	INTRODUCTION	6
1.1	Ajloun's Climate	7
1.2	Ajloun Population	7
1.3	Registered capitals (Assets) of the Companies:	8
1.4	Manpower	8
1.5	Incomes and Expenditures schemes	9
1.6	Unemployment	9
1.7	Poverty	10
2	THE AGRICULTURAL SECTOR	11
2.1	Crop plants	12
2.1.1	Vegetables	12
2.1.2	Field crops	13
2.1.3	Fruitful trees crops	13
2.2	Animal Wealth	13
2.3	Ajloun Governorate Guidance / Extension Center	14
2.3.1	Activities and tasks of this department	14
2.4	Water and sanitation facilities Issues	14
3	THE ENVIRONMENTAL ISSUES	15
4	THE TOURISM & ANTIQUITIES SECTORS	16
4.1	Development properties in the Governorate (tourism sector)	16
4.2	The obstacles, which impede attraction of investment project in the governorate; and certain recommendation in connection with	18
5	MARKET STRUCTURE AND COMPETITIVENESS	18
5.1	Individual enterprises and Companies schemes:	18

9.3.1	Good mobility, communication, market and industrial infrastructure linking people, goods and services	32
9.4	Outcomes 4	32
9.4.1	Environmental sustainability: Efficient and sustainable use and protection of natural resources	32
9.5	Outcomes 5	32
9.5.1	Livelihood resilience: Adequate, stable and diversified real income for Ajloun region	33
10	A SECTORAL APPROACH TO IMPLEMENT THE STRATEGY	33
10.1	The agricultural pillar	33
10.2	The agro-industrial pillar	33
10.3	The Tourism, Leisure & Culture pillar	34
10.4	The Environmental pillar (cross-cutting actions)	34
11	THE WAY FORWARD and QUICK WIN ACTIONS / IMPACTS	35

5.2	Operating economic firms by sector	19
5.3	Industries with similar and complementary relationship	20
6	CENTRALIZED ADMINISTRATION POLICY	20
6.1	Decentralized public administration policy	20
6.2	Municipal Councils	20
6.2.1	Municipalities Role	21
6.3	Role of the Community Based Organizations (CBO's) and the Social Society in the Local Economic Development (LED)	21
6.3.1	Civil society organizations operating in the areas of Local Economic Development (LED)	23
6.3.2	Summary of Social Development sector Operators	23
7	SWOT ANALYSIS: STRENGTHS, WEAKNESSES, OPPORTUNITIES AND THREATS BASED ON THE COMPETITIVENESS ANALYSIS	24
7.1	The Strengths	24
7.1.1	Production inputs: Agriculture, education and health	24
7.1.1.1	No high Poverty level	24
7.1.1.2	The Weakness and Vulnerability factors	24
7.1.1.3	Variable Production Inputs	24
7.1.2	Roads and Infrastructures	25
7.1.3	Housing and water networks	25
7.1.4	Education and Universities	25
7.1.5	Health	26
7.1.6	Markets structure and competitiveness advantages	26
7.2	The Opportunities	26
7.2.1	Production Inputs	26
7.3	The Challenges	26
7.3.1	Production inputs	26
7.3.2	Proposal Governmental Procedures	27
8	VISIONS AND OPERATING STRATEGIES FOR AJLOUN ON THE LOCAL ECONOMIC DEVELOPMENT (LED) SCHEME	27
8.1	Strategy structure	29
9	ACTIONS / OUTPUTS	29
9.1	Outcomes 1	29
9.1.1	Governance: A conducive, inclusive, well managed and accountable policy, regulatory and institutional framework	29
9.2	Outcomes 2	29
9.2.1	Competitiveness: Improved value addition and efficient and sustainable use of production factors	30
9.2.1.1	In Agricultural sector pillar	30
9.2.1.2	In Agro-processing pillar	30
9.2.1.3	In Tourism, Leisure & culture, Arts & Heritage pillar	31
9.2.1.4	In Housing Pillar	31
9.2.1.5	In Health Pillar	31
9.2.1.6	In Training, Capacity Building, Education, & Higher Education Pillar	32
9.3	Outcomes 3	32

Preface

Peace upon you

This document of the strategy of promoting the Local Economic Development for Ajlun governorate ; comes as implementation of our partnership in the Interior Ministry / Directorate of Local Development with the European Union within the project of " Promoting the local Economic Envelopment in Jordan."

The project aims to identify the actual facts of Ajlun governorate in order to provide an integrated clear picture which will help the relevant authorities, including the decision makers, in directing the efforts towards the right track, and to attract the investments and the capitals to the governorate, so that the citizen in the local community will be aware of the results of those efforts.

The ministry has gone beyond the traditional role of the Ministry of Interior, and started to give a great attention to the developmental issues. So, in 2004 we have established the Directorate of Local Development in order to work as development arm in the field through the local development unites in the governorates, which comes from our absolute belief that the developmental community is a secure and stable community, and from our keen to implement the visions of His Majesty King Abdullah II which give great attention to developmental issues.

The Ministry of Interior, through the Directorate of Local Development, has opened its doors to many international and local actors as partners in the various developmental sectors, as we are very interested in supporting and promoting the Jordanian citizen's life, so that he will be aware of the results of those various developmental processes.

Finally, I want to extend my sincere thanks to the Director of the Directorate of Local Development the governor Dr. Raed Al-Edwan and the staff of the Directorate at the Ministry of the Interior, for their efforts in order to implement the developmental vision of the Ministry of Interior to maintain security and development in all its forms. Also our thanks to our partners from European Union for carrying out the development projects in Jordan, and for his Excellency the governor of Ajlun and the staff of development unit in Tafeileh governorate for providing all forms of support to those who in charge of the local development projects, and their endless works in order to achieve our goals and purpose of these development programs in Ajlun governorate in order to serve their citizens.

Hussein Hazza' Al-Majali

The Minister of Interior and Minister of Municipal and Rural affairs

Abbin & Ablin	14.545.440	Hallawéh	12.139.625
Samta & Afna	15.126.542	Al-Wahadneh	52.340.367
Arjan	17.188.850	Der El-Bork	4.785.925
Al-Shakarah farms	7.740.578	Lesteb farms	2.172.310
Total			422,625

1.1 Ajloun's Climate

The climatic and terrain diversity plays an important role in making Ajloun Governorate one of the most beautiful governorates in the Kingdom, being characterized with fascinating landscapes. Furthermore, the availability of high zones to range from (590) meter to (1180) meter above the sea level beside the availability of Shefa-Valley zones, to the diversity of agricultural produce in the governorate. Hence, Ajloun governorate enjoys climatic features and agrarian trait due to its soil fertility and high averages of rainfall, which exceed more than 750 ml/ per annum, and a temperature average of (5) degree centigrade in summer with a temperature average of (33) degree; this has enables the governorate to be characterized with biodiversity, agrarian production diversity as well as beauty of landscapes.

1.2 Ajloun Population

Item		Governorate level	Kofranja	Main District		
				Centre	Arjan	Sakhra
Number of Population	Male	73200	16560	34620	9,120	12708
	Female	70500	16250	33160	8850	12,961
	Total	143700	32810	67780	174	24950
The revised rate of economic activity	Male	60.0				
	Female	13.5				
	Total	36.6				
The proportion of economically active population involved	Male	53.2				
	Female	9.0				
	Total	31.0				
The proportion of the economically active population and unemployment	Male	2.3				
	Female	3				
	Total	2.6				
Unemployment rate	Male	11.2				
	Female	33.1				
	Total	13.8				
Economic inactive population	Male	40.0				
	Female	86.5				
	Total	63.4				
Illiteracy rate	Male	4.6				
	Female	12.9				
	Total	8.8				
Density : people/km2		335				
Average number of persons in family		6.2				
Number of births		4367				
The number of infant deaths		459				
Population growth rate		2.3				

1 INTRODUCTION¹

Ajloun governorate lies to the north-western corner of the capital city, which is about 76 kilometer.

It is bordered to the North by Irbid Governorate, 32 km and Jerash governorate to the east, distant about 25km, Balqa' governorate to the South, 72 kilometers away, and also to the west, Irbid governorate (Jordan Valley area).

- Ajloun Governorate is characterized by mountainous landscapes, covered by evergreen throughout the year, moderate climate in summer, which make it a destination to be visited by visitors. In addition, Ajloun is renowned for its historic citadel, constructed by one of Saladin's commanders to stand in front of the Crusaders on one hand and to preserve transport paths on the other hand; called Al-Rabad Castle, which attracts so many of tourists, owing to it's considerable historic value.
- The infrastructure required to install any industrial firm (except environmental law), which limits erection of industrial installations in the governorate, would preserve it's agricultural and touristic nature. Thus, the beauty of nature, soundness of environment and absence of noise would contribute to the establishment of attractive recreational touristic enterprises, aimed at attraction of domestic and external tourism.
- The initial figures, however, have indicated that Ajloun region has been the sole area in Jordan, which has witnessed an increment in the number of tourists in the first two months of the year 2012.
- The governorate is characterized with availability of many valleys, but such valleys are not utilized to establish bodies of water and to use in high-value added project, such as erection of dams and carry out business and productive activities, namely (resorts, residential utilities and others), around.
- It is worthy mentioning that total area of the governorate amounts to (422.62) km², which is equivalent to (422625) dunums, accounting for (.0005%) of total area of the Kingdom amounting to (89342) square kilometer; thus it is deemed the second smallest governorate of the Kingdom following Jerash Governorate.

No.	Surfaces	Area (Dunums)	Ratio %
1	Woodlands area	140240	33.2%
2	Owned lands area	280625	66.4%
3	Treasury lands area	1760	0.4%
Total		422625	

The following table shows the area of districts attached to the governorate of Ajloun in square meter

Region	Area	Region	Area
Ajloun	30.976.194	Rasoun	16.820.485
Anjara	49.580.243	Baoun	7.418.769
Kofranja	64.932.435	Rajab	43.481.981
Ain Janna	33.609.634	Al-Hashemieh	16.433.261
Sakhra	25.233.730	Ausserh	8.099.288

¹ All the figures, tables, statements and analysis gathered in this documents are collected from the following two documents published in Arabic:

.i المملكة الاردنية الهاشمية ، محافظة عجلون ، الواقع الاقتصادي والاجتماعي ، 2012/2011 ، إعداد وحدة التنمية ، محافظة عجلون ، 234 pages

.ii الخطة الإستراتيجية لمحافظة عجلون 2012 - ثابت عبد المجيد الشريدة ، رئيس فريق العمل ، مساعد محافظ عجلون لشؤون التنمية ، 44 Pages

Year	Percentage of economic activity in Ajloun Governorate	Number of those economically active in Ajloun Governorate	Percentage of economic activity in the Capital Governorate (%)	Number of those economically active in the Capital Governorate
2008	37	49,765.0	40.1	945,679.3
2009	36.5	50,187.5	41	949,396
2010	35.5	50,011.4	40.5	958,635

Source: employment and unemployment report, Department of statistics, 2011

1.5 Incomes and Expenditures schemes

The table below shows average income, spending and annual deficit of household and individual for the year 2010 in (Jordan Dinar), whereas the amount of difference between income and spending in Ajloun governorate for the year 2010 in connection to the household and individual reached – 57.8 to 54.9 Dinar, respectively, whereas the household income average in Ajloun amounted to 42% of household income average in the Capital; and the household spending average in Ajloun is lower than 53% of that in the Capital.

The below table shows yearly income, spending and deficit for the household and individual for the year 2010 in (Jordan Dinar)

Governorate	Household			Individual		
	Income	Spending	The Difference between (Income - spending)	Income	Spending	The Difference between (Income - spending)
Capital	10,618.7	11,553.5	-934.8	2,108.8	2,271.4	-162.6
Ajloun	7,470.7	7,528.5	-57.8	1,307.6	1,129.87	54.9
Ratio Capital /Ajloun (%)	142	153		161	181	

Source: household expenditure and income survey, Department of statistics, 2010

Reasons of reduction in income and spending of individual and household in Ajloun, compared with the Capital, can be summarized as follows:

- Oversupply and its diversity, would lead to increase of spending through reduction of prices and upgrading available options for the consumer, in addition to uplifting income average, by means of providing employment opportunities in Ajloun as is the case in the Capital. However, since supply is low in Ajloun, so demand is low too.
- Rise of proportion of industries and investment in the Capital compared to Ajloun.
- Dependence of citizen of the Ajloun governorate on household production and consumption, namely Ajloun is characterized with the existence of plenty of household industries and services, particularly due to the drop in recruitment of woman outside home and availability of agricultural crops.

1.6 Unemployment

1.3 Registered capitals (Assets) of the Companies:

The following table shows the difference between two governorates, in terms of attracting investment, companies and capitals.

Table of share capital registered by year (JD)

	Ajloun	Amman	Ratio (Amman/Ajloun)
2007	3.93	414.26	105
2008	0.74	1221.98	495
2009	0.85	219.11	258
2010	0.78	136.07	194
2011	1.33	256.78	193

Source: Team analysis based on corporate statistics, companies control Department, 2011

The previous-shown table indicates inhabitant's share in registered capitals in companies in accordance to the year in (Jordanian Dinar).

- Non-availability of an integrated and detailed data bases about investments in Ajloun, which would help investor to target.
- Complaint raised by some people re concerning non-availability of soft procedures that would promote investing.
- Non-availability of industrial clusters in Ajloun and insufficiency of outstanding ones.
- Absences of decentralization in Ajloun, since investment decisions are taken with regard to institutionalized aspect in the capital City, which lead to the doubling of efforts exerted by investor and keep him away from Ajloun.
- Lack of needed environment to attract investment (decentralized regulations and decisions, infrastructure, services, and training related to touristic and agriculture sectors).
- Environmental dimension is deemed one of the reason for failure of establishment of mega industries in Ajloun, where fear of environment pollution, would result in ban of permit (decision making center) for erection of industrial project, in spite of availability of vast areas, away from green and woody areas.

1.4 Manpower

Most of the population in Ajloun governorate does work in administrative jobs, especially governmental sector amounting to 72.28% of population, 5% in agriculture section and 1.28% in touristic sector.

It is interesting to note, that the number of those economically active (employed) in Ajloun governorate for the year 2010 has reached 50011 persons, accounting for 35.5% of population; and this percentage is lower that that of the Capital City by 5% as indicated in the below – shown table.

Table of the Economic activity rate for the Two Governorates: The Capital and Ajloun

2 THE AGRICULTURAL SECTOR

Ajloun governorate enjoys climatic advantages and agrarian merit, where agricultural sector constitutes the most major pillar of development, with its different dimensions, economic, social and climatic. It is significant to note that agriculture has been on top of global concern in the wake of hike in prices and deficiency of food stuffs.

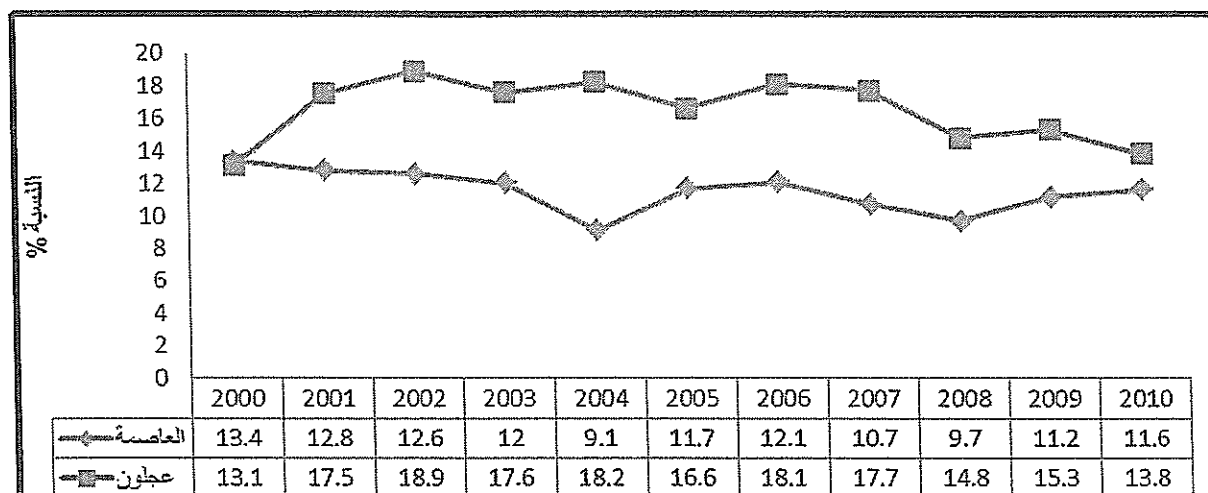
Agriculture in Ajloun, however, is considered one of the major tributaries of households' income, where agriculture comes first in household income; therefore the agricultural sector is in dire need for continued support and continuous encouragement for farmers for the purpose of following up land reclamation and compensating effects resulting from climatic changes:

- Total area of arable land amounts to 260,000. Dunums, including (exploited and unexploited lands).
- Area of exploited arable land amounts to (175,262) donnums, which forms (87%) of arable lands area.

The agriculture sector		At the Governorate level	Kasabah District	Kofranja District	Arjan District	Sakhra District
Planted area	Grain	10637	4940	3470	1172	1055
	Vegetables	2331	671	1408	158	94
	Olive	86279	46590	24158	11913	19853
	Fruits: grapes + Almonds + Citrus	79414	31765	15750	11913	19853
	Total	178661	83966	44919	26185	23590
No. of Greenhouses		87	14	71	-	2
No. of Nurseries		1	-	-	-	1
No. of Mills		11	5	2	1	3
No. of warehouses selling agricultural materials		6	3	1	-	2
No. of stores selling floral bouquets		1	1	-	-	-
Woodlands aeras		133845	66603	41344	18297	7601
Rangeland & Pastures areas		5182	-	5182	-	-
No. of pastoral & grazing reserves		1	-	-	-	--
Number of farms for meat products	Meats	78	45	7	8	18
	Dairy cows	36	19	5	1	11
	Sheep	2	2	-	-	-
	Total	79	47	7	8	18
The number of slaughterhouses	Poultry	-	-	-	-	-
	Livestock	2	1	1	-	-
	Total	2	1	1	-	-
No. of Bees hives & apiaries		3962	2765	877	200	120
No. of fish breeding projects		-	-	-	-	-
No. of shops of veterinary medicine stores		4	4	-	--	--
No. of agricultural stations		1	-	--	1	--

Last decade, unemployment rates average in Ajloun governorate amounted to 16.5% compared with the 11.54% in the Capital, as shown in the table. Rise in unemployment rate in Ajloun governorate has been on account of diversity of economic activity in the Capital and lack of diversification in Ajloun, besides concentration of employers in the Capital, which would result in creation of more job opportunities in the Capital.

Percentage of unemployment in the Capital and Ajloun (2000-2010).



Source: Annual unemployment surveys, Department of statistics, 2000-2010

1.7 Poverty

Percentage of poverty in Ajloun governorate amounted to 13.3% of the population of the capital in 2008, whereas, the governorate of the Capital has registered the lowest poverty percentage among all governorates of the Kingdom, (8.3%) of the governorate population.

Furthermore, the number of poor people food-poverty line in the Capital governorate reached 1678 poor persons, while the statistics didn't show existence of any poor (below food-poverty line) in the governorate of Ajloun.

The following table shows the distribution of numbers and proportions of poor people in the Capital and Ajloun for the year 2008.

Distribution of numbers and proportions of the poor in the capital and Ajloun for 2008

Governorate	Poverty percentage in the Governorate (%)	Number of poor individuals	Number of poor households	Percentage of destitution	Number of poor people food-poverty line
The Capital	8.3	192597	24769	0.0007	1678
Ajloun	13.3	17783	2131	---	---

Source: Poverty case in Jordan Report, statistics Department, 2010

The Ajloun Governorate does not suffer under the food poverty line situation, which could indicate that Ajloun's people are small owners of lands which encouraged them in working on agricultural and livestock production sectors and play within the informal economy in addition to the full family / social solidarity in the province based on the family support (the clan) which contributed to reducing the poverty level.

2.1.2 Field crops

Major crops	Planted area (Dunums)	Annual production (Tons)	Output Value (JD)
Wheat	5180	1036 tons	466200
Barley	2460	418 tons	146370
Ervils	665	133 tons	79,800
Lentils	255	25.5 tons	25500
Vetch	330	66 tons	39,600
Chick peas	1140	182.4	136800
Broad beans	405	30.2 tons	41310
Peas	202	40.4	30300
Total	10637	1949.9	9658880

2.1.3 Fruitful trees crops

The most important crops	Aeras	Production	The annual output value (JD)
Apples	12751	18862	4589400
Pears	14971	593	593000
Quince	25	10	1100
Apricot	3727	1118	838500
Cherry	1341	410	28700
Figs	4595	1837	918500
Almond	3705	1110	444,000
Peach	1336	402	341700
Plum (Barkouk)	4602	1376	894400
Pomegranate	828	620	620 000
Guava	10	5	5000
Banana	44	22	16500
Palm (Balah)	15	8	4800
Pistachio	431	179	223750
Orange	148	74	44400
Clementinas	98	59	23,600
Mandlina	54	32	12800
Pomelos	13	8	4800
Grapes	43999	34450800	5838100
Olives	86279	34511600	25883700
Lemon	201	121	60500
Total year	165693	6897833	61655450

2.2 Animal Wealth

Type of livestock	Number of heads	Average value per head	Worth value (JD)
Sheep	15917	180	2858220
Goats	42026	180	7564680
Cows	1211	2000	2422000

Irrigated areas by Agricultural crops areas (Dunums)

(1) trees crop using area fields	Summery crops	1143 Dunums	10637
	Wintery crops	9494 Dunums	
(2) vegetables	Summery crops	1695 Dunums	2331
	Wintery crops	636 Dunums	
(3) fruit trees	147791 Dunums		147791
Aggregate Total			160759

2.1 Crop plants

2.1.1 Vegetables

Major crops	Planted Aerea (Dunums)	Annual production (Tons)	Output Value (JD)
Tomato	320	161.5	40375
Marrow	190	99	39,600
Garlic	38	19	19000
Okra	99	49.5	74250
American Cucumber	80	24.5	9840
Broad green beans	278	137	54800
Green peas	43	22	17600
Green pumpkin	49	25	12,500
Cabbage	213	118	29,500
Chili	85	38	19000
Cauliflower	143	85.5	34200
Onions	486	356	146,000
Radish	12	8	2800
Arugula	1	1	500
Aubergine	68	20	7000
Cucumber	38	19	6650
Beans	90	36	43200
Lettuce	22	11	6600
Molokhia	55	55	14500
Carrots	21	14	7000
Total	2331	1299.1	584165

It is interesting to note that the water and sanitation section in Ajloun Governorate has been experiencing certain problems; **the most prominent of those problems can be summarized as follows:**

- Proportion of water wastage is 36% of produced water. This is due to the old and worn water network in some main lines.
- Rise in sulfur and salinity in Zaqiq well (1) and Zaqiq well (3).
- Some springs of water have witnessed contamination, as Ain Al Qantarah and some other springs, on account that certain areas surrounding the springs are not included in sewerage networks. On the other hand, contamination has also been due to existence of olive presses, which are not in line and do not comply with general health and safety conditions.
- Districts not covered with sewerage network do form 60% of total area.
- Deficiency in quantity of water appropriated for irrigation and in industry.

General summary

The water and sanitation sector	Governorate level	Borough District	Kafranja District	Arjan District	Sakhras District
No. of wells	2	1	1	--	--
Percentage of population serviced by water network	99%	99%	99%	99%	99%
No. of waste water treatment plants	1	--	1	--	--
Area of irrigated lands by water from treatment plants	--	--	--	--	--
No. of pumping stations working	13	9	1	3	--
No. of water springs	45	14	22	7	2
Number of irrigation channels	27	5	20	2	--

3 THE ENVIRONMENTAL ISSUES

Ajloun governorate is free of factories and environmental pollutants, notwithstanding we call on to address large number of problems encountering this region, which we may find in other governorates of the kingdom. The problems of the governorate are represented in primarily in maintaining forestry cover, flora and prohibiting origination of environmental pollutants in this green governorate. Thus, consideration of these problems, would affect possibility of the implementation, development project friendly with the environment.

However, based on the foregoing, it is possible to address the environment reality of Ajloun governorate, **through the following problems:**

1. Lack of offices specified for environment in Ajloun Governorate, through which coordination is exercised with official and voluntary bodies concerned with environment issues.

2.3 Ajloun Governorate Guidance / Extension Center

Ajloun Governorate's guidance / extension Center, is a guidance department and has been originated for the purpose of research and agricultural guidance, which comprises (a cadre consists of four employees; the division in charge, protection engineer, a typist and a driver).

2.3.1 Activities and tasks of this department

1. Implementation of a guidance program, aimed at serving grapes trees/ Abin district.
2. Conducting training courses in the field of (trimming, grafting trees, countering mushroom plantation blights, food processing , dairy industries, bees breeding, soap industries, compost industry, making pickles, jams, pastry, dairy, cheese, packaging and marketing).
3. Participation to festivals such as (Pomegranates festivals, rural woman products show and olives festival).
4. Carrying out a national campaign, to activate schools role in agricultural guidance to include the following topics (environmental and forestry awareness, rationalizing water consumption, water harvest and school garden), besides picking olives campaign.
5. Rural poverty project, dubbed (Hakora) means, exploiting a small plot of land.
6. Following up plastic greenhouses reinforced by aluminum provided by Ministry of Planning and International Cooperation that have been planted with natural and bio-plants.
7. Carrying out visits to farmers fields.
8. There is also a guidance program regarding olives/ Halawah district.
9. There is also a guidance program regarding apples/ Ras Munif area.
10. Each training program includes (13) activities such as, (plowing, fertilizing and maturing, trimming trees, fixing traps).

2.4 Water and sanitation facilities Issues

Ajloun governorate is considered one of the governorates most rain falling in the kingdom, but because of its bumpy geographic nature and very steep downhill, quite big quantity of rain water is wasted and run to the side valleys and would cause environmental damage, represented in soil erosion, in spite of all efforts exerted by the government in terms of administering water from diverse project, as water harvesting project and small water dams.

Increase in population growth, has emphasized dire need to make available financial sources and grants to erect water harvesting projects and small water dams, through contribution of local community, given that Jordan is one of the poorest country worldwide, in terms of water resources.

It is noteworthy that the governorate is characterized with availability of so many valleys, but unfortunately they are not exploited to establish bodies of water to be utilized in projects of high-added value, such as, erection of dams, and establishment businesses and productive enterprises as (resorts housing utilities and others) in the surrounding.

Governorate	Administrative unit		Comparative advantage & development constituents	Development constraints	Proposals to foster developmental reality in the Governorate
	District	Sub-District			
Ajloun	Borough	Sakhrah	Availability of infrastructure needed to establish any industrial firm	Lack of investments	
	The Governorate		Ajloun Governorate enjoy climatic advantages and agrarian pattern, due to its soil fertility and high rates of downpour.	- Impairment of agricultural marketability. - Decrease of the prices.	- To open markets for the products. - To determine the prices of agricultural products; and - To support farmers.
			High percentage of youth I the governorate amounting to 51.5%	- Deficiency of investment projects, which hire labor force. - Non-existence of state-run university	- To establish investment projects for exploitation of natural resources. - To hire labor force. - To establish state-run university
			Beauty of landscapes, absence of noise, which contributes to the establishment of entertaining touristic projects, aims at attracting internal and external tourism.	- Non-existence of touristic and recreational project. - Non-availability of infrastructure required for touristic and archeological sites.	- To establish investment and touristic projects. - To Adapt infrastructure for archeological sites.
			There are more than (750) archeological sites in Ajloun governorate, the paramount of which, is Ajloun archeological citadel.	- Certain sites have still been beneath rubbles, while as others sites are destroyed	To renovate and maintain the archeological sites.
				The lack of public facilities and arenas	- To construct infrastructure utilities.
				Lack of Sites lighting Ajloun tourist and marketing weaknesses	- To list Ajloun within tourism and touristic marketability projects.
			Ajloun governorate is characterized with its diverse terrains, gaining high attitude places and low attitude ones (Shefa-Valley). However heights to range between (1180) meter to (590) meter above sea level.	- Lack of summery camps	-To establish healthy resorts.
				- Failure to list the governorate within touristic projects of tourism companies, and failure to promote the governorate via advertisement campaigns.	- To set up grouping and staging camps to kick off climbing and exploring journeys.

2. Spread of poultry-selling shops between houses and markets, which would result in creation of annoying health and environment hazards, particularly that Ajloun is characterized with touristic pattern.
3. Most of villages and northern and western localities are unserved with sewerage network (municipality of Al-Janaid and Ainel-shefa) and certain localities linked to Ajloun and Kefrnjah municipalities.
4. Olive's presses: the number of olives presses reached (13). As a result of non-availability of permanent control on some presses, a number of presses owners utilize rainfall opportunity to get rid of pressing wastes by means of getting them leaked with rain water and then to flow into adjacent lands and valleys.
5. In addition, some of these presses also lack pits, where waste water can be disposed, via pumping out to the neighboring roads and valleys.
6. Contamination of water springs: Contamination takes place as a result of non-completion of sewerage system as well as the failure to cover a number of residences built of high places above these springs with sewerage, yet. These reasons would cause mixture of wastewater with water of springs, given that such cesspits or (septic tanks) are not well fortified.
7. Wastes are largely accumulated in the streams of valleys: As a result of passing most of valleys through residential area and indifference of some people with environmental problems, we observe that a large number of them tend to discard wastes and petro-oil wastes (auto oils) and tires in valleys stream, in order to get rid of. Hence, whenever these wastes are amassed in certain places, they would cause environmental problems. Besides, whenever, such wastes pass into locations of water springs, they lead to contamination of these, as well.
8. Spread of quarries and crushes, randomly and illegally.
9. People most avoid unjust cutting off trees and trespass flora cover, as such practices lead to the existence of current environmental imbalance and the potential in the future.

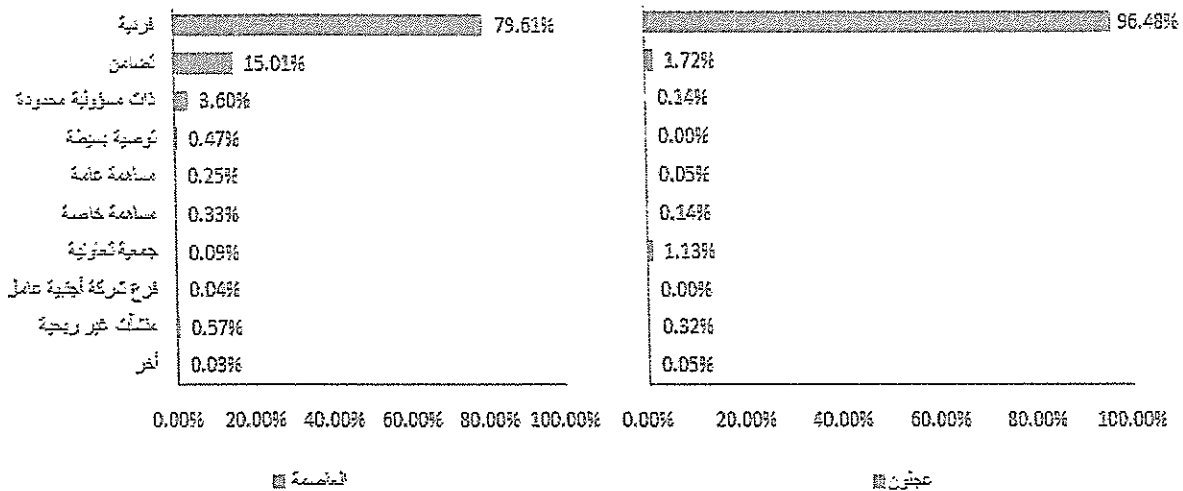
4 THE TOURISM & ANTIQUITIES SECTORS

Tourism is considered one of the most important sectors, most lucrative and income-generating in the kingdom. Thus, the government has embarked on making tourism marketing on top of priorities on the national agenda and deemed it one of the most important heritage values, where it plays a significant role in the marketability process of tourism.

The government has assumed, execution of several touristic projects such as (1st tourism project (Jerash & Al-Karak), the 2nd project no. 2 (Jerash, Al-Karak, Ma'daba and Ajloun), and 3rd touristic project.

On the other hand, USAID (United States Agency for International Development) in collaboration with the Ministry of Tourism and Antiquities have carried out studies about these sectors in Jordan.

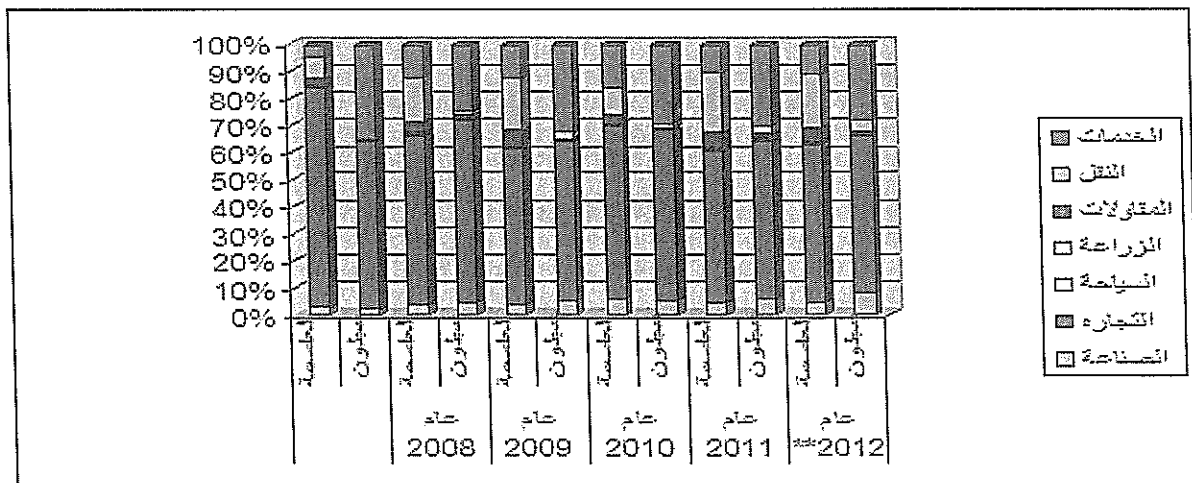
4.1 Development properties in the Governorate (tourism sector)



Source: General Census of economic institutions, Department of statistics, 2006

5.2 Operating economic firms by sector

Statistic of census of operating economic institutions is issued by Ministry of Industry and Trade and shown in the form below indicates that most of business activity is centralized at institutions performing in trade, which constitutes (62, 67, 60, 64, 58 and 58)% of total number of economic firms for the years (2007, 2008, 2009, 2010, 2011 and 2012) respectively. Furthermore, percentages of economic firms operating in services sector reached (35, 24, 32, 30, 20 and 28)% for the years 2007-2012, respectively, while as percentage in industrial sector amounted to (3%) for the same period (2007-2012); and finally the percentage of economic firms operating in mining, transformational and construction industries devolve to Zero in Ajloun.



Distribution of economic institutions operating according to sector 2008-2012

** Registered institutions for statistical 2012 at 30/3/2012

In conclusion, the competition in the governorate is represented by having it free from all leading players in the market and the competition just takes place among small producers, based on prices and not quality, as most of industrial products are imported from outside the governorate.

It is interesting to note, that the research has reached a conclusion, decrease in investment along with shortage in competition, led to low added value. This asserts that competition is

4.2 The obstacles, which impede attraction of investment project in the governorate; and certain recommendation in connection with

Ref	Constraints	Recommendations
1	Low space of owned lands compared with forestry lands as well as treasury lands, which forms (34%) of governorate lands and difficulty of authorizing any party, whosoever, pursuant to current valid laws.	Amendment of forestry and treasury lands law, so it will facilitate authorization of woodlands in the governorate within a regulation governing this issue aims at encouraging.
2	Non- existence of competent industrial estate to attract investment in the governorate, in spite of availability of a plot of land registered in the name of Industrial Estates Corp. of an area of 191 Dunums of the governorate's land at Sakhray region.	Habilitation of the plot of land registered in the name of Industrial Estates Copr. With infrastructure services, as water, electricity, roads, and constructing modular buildings, to be a nucleus to attract investors similar to other industrial estates.
3	Lack of additional advantages to encourage investors in Ajloun governorate, similarly and compared with Al-Hassan Industrial Estate/ Irbid and Al-Karak Industrial Estate.	To open an office for the Investment Promotion Corp. in the governorate, in order to contribute in attracting investments and to boost with qualified cadre for this purpose and to provide investors with facilities and merits within investment promotion law, so as to become an investment attracting factor in the governorate.
4	Non-existence of a chamber of commerce in Ajloun governorate concerned with merchants and investor's affairs.	To declare Ajloun, a touristic region and that will have an impact in developing infrastructure and pulling investments.
5	Lack of feasibility studies by concerned authorities namely, (Investment Promotion Corp., Jordan Tourism Board and The Ministry of Planning) for investment projects, which can be established in the governorate and to be rendered to investors and those interested in investing in the governorate.	To improve the governorate's entrances and to get it be linked with roads network of distinct specifications, able to absorb industrial development to be in line with governorate's environment and its touristic pattern.

5 MARKET STRUCTURE AND COMPETITIVENESS

5.1 Individual enterprises and Companies schemes:

By using the latest figures published by The Department of Statistics, total number of corporation operating in 2006 in the Capital was around 70467, whereas (669) only in Ajloun governorate. These corporations are made of individual limited liability companies. It is worth mentioning, that the contribution of cooperative societies, foreign companies and non-profit organization and others has been considered part of these figures.

Also individual proprietorships, as shown in the table below, represent the largest number of operating companies in each of the Capital governorate and Ajloun governorate, accounting for 79.61% only of operating companies in total capital and in excess of 92.54% of total companies performing in Ajloun.

Ratio of operating economic institutions pursuant to the legal entity, to the total of all institutions.

Table of Budgets and Indebtedness level for some municipalities of Ajloun governorate

Municipality name	Budget size for the year (2011) (JD)	Indebtedness size for the year (2011) (JD)	Share of fuel subsidy for the year (2010) (JD)	Number of employees	Percentage of wages and salaries from the budget (%)
Greater Ajloun	2910293	2925969	85000	373	53%
Al-Shefa	901725	384726	55000	121	43%
Al-Oyoun	1004043	533221	10500	116	48%
Al-Junaid	1378776	1048533	30000	192	70%
Kafranja	1674375	1991747	50000	220	51%
Total	7869212	6884196	230500	1022	

Source: The Ministry of Municipalities.

6.2.1 Municipalities Role

- Despite the role played by local governments (municipalities) in regulating uses of lands, organization of cities and population localities within their boundaries, none the less, they are still unable to realize population's aspirations, owing to high amount of indebtedness and current spending, which accounted for high percentage of their annual budgets, in addition to their inability to collect fees/ Municipality resources; the thing which negatively reflected on the level of rendered services.
- Yet, municipalities still are subjected to Central decisions in administering their affairs, particularly both financial and administrative sides.
- Besides, municipalities with their current charts are incapable to attain effective development in their regions, as where their personnel aren't optimally exploited, especially with the current surplus of qualified labor for some of them. In spite of that, there is deficiency in terms of training and habilitation.

6.3 Role of the Community Based Organizations (CBO's) and the Social Society in the Local Economic Development (LED)

There is always a group of diversified goals essential for the development of local societies such as, solving domestic problems for example, (poverty and unemployment), handling disparity in wealth and authority, fostering democracy, building sense of loyalty to the society.

As a result of that, they have been acquainted with a diversified list of methods, including domestic economic development, political empowerment, and services provision, housing programs, overall planning and job training.

However, civil societal organization are deemed an appropriate framework to push domestic economic wheel in Jordan, particularly for those who dwell at places faraway from the Capital, especially also that local authorities call on peoples to participate, wholly and

centralized on prices of similar commodities with lack of options and drop in disposable income.

5.3 Industries with similar and complementary relationship

Work within the frame work of clusters in lie of isolated industries constitutes a stimulant to bolster and develop output in the governorate, which would uplift leverage of competitiveness for the governorate, but when considering the situation in Ajloun governorate, it has been found that the governorate lacks availability of complementary industries and clusters, which will lead to a drop in competitiveness. For instance, agricultural industries, like oil or soap industry, where the governorate is renowned with, has been suffering from lack of marketability for these products; besides, there is no any canning or packaging factory in the governorate; and this will not help install high-added value industries, capable to compete.

6 CENTRALIZED ADMINISTRATION POLICY

Centralized administration policies have played an outstanding role in failure to distribute development gains to all governorates and just confined for the center (The Capital); and this has contributed to the increase of significant discrepancies related to developmental level between the Capital governorate and Ajloun. Hence, adverse effects have affected the governorate and kept public services in all sectors below the required level.

6.1 Decentralized public administration policy

Decentralized administration concept is considered positive for administrative organization, which work on wider distribution of resources among governorates; and also leads to enable local administrations to focus their attention on real demands of their governorates, as they are close to citizen's needs that the Central administration in the Capital.

Decentralization promotes balanced equitable growth for economic and service sectors among governorates; and this would be reflected positively reflected on the national development plans.

6.2 Municipal Councils

There are (5) municipal councils in the governorate, rendering services to citizens. Below, a table shows size of budgets and indebtedness for these municipalities according to the Ministry of Municipalities.

It is note-worthy that figures declared by some municipalities differ with these figures. However, certain municipalities did no present their figures, so the below given table has been adopted as is.

6.3.1 Civil society organizations operating in the areas of Local Economic Development (LED)

Activities	Ajloun	Ain Janna	Al-Rawabi	Anjara	Al-Safa
Economic	Cooperative associations (14)	Cooperative Association (4)	Cooperative Association (1)	Cooperative associations (19)	Cooperative associations (6)
Social	Charity number (7) Clannish Resorts (3)	Charities (3) Clannish Resorts (4)	Charities (2) Clannish Resorts (1)	Charities (3) Clannish Resorts (6) Social cultural Sports Club (1)	Charities (2)
Tourism	Hotels (2) Religious tourism		The touristic Ishtakaina Protected Aera (Oum Al-Yanabii) Religious tourism	Religious tourism	
Agricultural	Poultry farms Olive mill (1) Fruitful trees projects	Poultry farms Cattle and sheep farms Fruitful trees projects	Agricultural complex villages north, Ajloun Olive mill (2) Poultry farms Cattle and sheep farms	Poultry farms Cattle and sheep farms Apiary honey Fruitful trees projects Olive mill (3)	Poultry farms Cattle and sheep farms Fruitful trees projects
Industrial	Handy & light Industries			Handy & light Industries Grain mill	Stone quarries
Trade	Medium business markets	Simple trade Stores	Simple trade Stores	Medium business markets	Simple trade Stores

6.3.2 Summary of Social Development sector Operators

Social Development Sector	Total at the government level	Borough district	Kafrnajah district	Arjan sub-district	Sakhrab Sub-district
No. of Charitable Societies Association	65	28	10	14	13
No. of Specialized Societies	23	8	2	7	6
No. of households earning aid from the Aid fund	2524	1147	754	315	308
No. of individual's special needs center	6	4	-	1	1
No. of individuals benefited from special needs centers	198	136	-	30	24
No. of registered cases of special needs individuals	234	157	22	30	25

effectively, in all issues relevant to them; and would emphasize on their right to maintain and enhance their ties, private cultures and traditions, for the sake of achieving growth in line with their needs and personal aspirations.

It is interesting to note that, the development land by society is a method to run development, including designing and implementing policies and projects which facilitate countryside poor people to access the human and material social capital.

- Empowering local society organizations to exercise a wider role in designing and carrying out policies and projects aimed at upgrading society individuals' living level, especially poor and marginalized ones in these societies.
- Changing organizational culture of working agents for the sake of rural development, to limit rural poverty and to diversify and divert the capacity that confront formation of rural societies in issues connected to development in societies of social and economic development.
- Ascertaining the importance of rational & local rule through adherence to long-run capabilities-building.
- Maximizing the impact of public spending on domestic economy on local society level.

It is worthy to note that Ajloun does have broad civil society organizations and a network of societies operating in numerous sectors of the society (productive, charitable and relevant to the special needs individuals). These organizations are funded by the public budget, through numerous national caring programs, backed by grants and international aids.

distance him away from Ajloun. Thus individual share of registered capitals in individual proprietorships has declined in the year 2010 to the lowest level of value to get 7.59 Jordanian Dinar person in the capital.

7.1.2 Roads and Infrastructures

- Ajloun City is known with assistance of traffic jams, on account of narrow streets and lack of auto-parking, given that most of governmental departments are located in the same direction, and non-availability of an alternative road for the main street of the governorate, which may facilitate access to and to shorten mileage and time required for visitor.
- Most of pathways located within woodlands are not open, because of agriculture act, besides high cost to open such roads, wing to steep and slopes.
- Infrastructure needed for residential, archeological, touristic and forestry places, tourism attracting, entails improvement.
- Only one irregular and informal in Ajloun and Kafranjah is available, which suffers from congestion and overcrowding. In Kafranjah there is only one transport service line, while as most of the regions are in need for internal transport service lines.

7.1.3 Housing and water networks

- Non-existence of huge population localities in the governorate, where most of inhabitants in the governorate do live in hamlets (small villages) and localities that less than 500 people.
- There are 19 population localities in the governorate, but un-served with water, because most of these are rural and scattered. Usually, they are provided with water by means of water tanks.
- Outdated and torn water network with different diameters with operating life to range between (20-30) years, and stretching to (290) Km covers parts of the governorate (in need to be considered and rehabilitated). It is significant to indicate that almost 36% of the produced water is wasted. It is as a result of obsolete and torn main lines of water network. In addition, regions not covered with sewerage network forms about 60% of the total area of the governorate.
- No allocated water for irrigation and industry purposes.

7.1.4 Education and Universities

- A percentage of 31.5% of private schools pupils is in pre-school level, where as the remaining percentage (68.5%) is in primary schooling level and there is no any pupil in secondary schooling level in the private school.
- No-existence of typical and developed pupils-attractive private schools.
- Lack of finance to support establishments of private schools.
- Ajloun collage and Ajloun National University Private Universities don't perform teaching certain disciplines in terms of agriculture or tourism and environment; also they are weakly tied to the local society and weakness of industrial clusters linked with.
- Percentage of economic activity in the governorate of Ajloun is equivalent to 35.5% of population, compared with 40.5% in the Capital.

7 SWOT ANALYSIS: STRENGTHS, WEAKNESSES, OPPORTUNITIES AND THREATS BASED ON THE COMPETITIVENESS ANALYSIS

7.1 The Strengths

7.1.1 Production inputs: Agriculture, education and health

- Percentage of those served with water network is approximately 99% of the governorate population, with 45 water springs and wells in the governorate and, would form 80% of water provision sources.
- Availability of modern water network, as it has been upgraded and stretched to (340) kilometer, serving each of Ajloun, Kafrnjah, Anjarah, Ain Janah, Alharth and Ain Albustan regions. Note, please: implementation of Kafrnjah dam.
- Percentage of the people covered with health insurance services almost (90.2%) of total population of Ajloun governorate, whilst general percentage for the number of citizen cover with health insurance at the kingdom level is about (697%). Meanwhile, the average of health units in Ajloun has reached 51.2 units per 100,000.- persons in the year 2010, i.e. approximately five fold of the units in Amman, the capital, whereas the average of maternal nad child centers in Ajloun amounted to 16.3 centers per 100,000 persons an equivalent of greater than five fold of the number of units in the capital.
- Rise in education leave in Ajloun governorate. There are two educational institutions, Ajloun University College, and Ajloun National University.

7.1.1.1 No high Poverty level

- Ajloun governorate has not suffered existence of poor people below food-poverty line. This is an indication that the inhabitants of Ajloun are land owners, which motivates them to move forward in agrarian and animal husbandry production. Furthermore, youth percentage in Ajloun governorate to range from (15-64) year is high, (56.2%).

7.1.1.2 The Weakness and Vulnerability factors

7.1.1.3 Variable Production Inputs

- Non-existence of an added value for the governorate, due to their smallness and nature of activities.
- Also, the capitals invested in agriculture and tourism sectors are little, beside non-presence of robust output clusters, and not moving to agricultural businesses of high-added value like growing roses or agricultural industries that benefit from availability of such crops and their surpluses and any marketing activities pertaining to. It is to be illustrated that, quality of investment depends mostly on retail sales services and of low-added value.
- There is an informal part of economic business (activity) out of the record and can not be underestimated.
- Non-availability of integrated and detailed data bases on investments in Ajloun, to help investor to go to along with non-existence of necessary environment to attract investment (decentralized legislations and decisions, infrastructure, services as well as training programs related to the tourism and agriculture sectors).
- Absence of decentralization in Ajloun where investment decisions are taken (from institutional aspects) in the capital. and this will double effort exerted on investor and

leads to the prohibition of permits issuance (by decision taken center) for industrial enterprises, despite availability of vast areas faraway from green and wooded areas.

7.3.2 Proposal Governmental Procedures

- Initiate application of decentralized administration methodology and speed up modification of legislations and regulations, especially which related to investment.
- Valid acts and regulations of investment promotion have confined right of benefiting from exemptions on projects established within boundaries of industrial estates, free zones and developmental areas, while as Ajloun lacked that.
- Improving governmental and capital spending and upgrading productivity to be reflected on improvement of the governorate people's living standard.
- Municipalities to exercise an effective role in realizing potent development in the governorate.

8 VISIONS AND OPERATING STRATEGIES FOR AJLOUN ON THE LOCAL ECONOMIC DEVELOPMENT (LED) SCHEME

This Operational Strategy is not a doctrine.

Rather, it is an open-ended document, with the scope for adding new dimensions based on lessons learned during the course of implementing each pillar's plan of action.

According to figures developed by MoPIC documents, the vision of the Comprehensive Operational Strategy is to make Ajloun region a prosperous, dynamic, socially and environmentally balanced market-based economy building on and promoting its natural, human, cultural and historical assets to develop high quality and competitive products and services. In the pursuit of achieving the above vision, the Comprehensive Operational Strategy is aimed at ensuring good governance, creating efficient infrastructure, enhancing competitiveness, complying with ecological norms and assuring in sustainable sources of livelihoods for the poor.

7.1.5 Health

- 2.15 hospitals per 100.000 persons average in the capita, namely roughly three folds for Ajloun, and the bed average per 100000 persons in the capital is higher than three folds of the same in Ajloun.

7.1.6 Markets structure and competitiveness advantages

- Individual proprietorships formed 84.67% of total institutions operating in Ajloun, compared with 79.61% of total economic institutions operating in the capital.
- Ratio of economic firms operating in mining, transformational industries and construction is almost zero% in Ajloun.
- Competition in the governorate is termed of being free from prime players in the market and the competition is ongoing among modest players, based neither on prices nor on quality.
- Local society people would rather work in governmental sectors and defense, owing to continuity and constancy of such jobs.
- Lack of construction and architectural activities for the aim of constructing residential apartments, hotels or other installations, where most of the population depends on direct spending methods with construction contractors without reference to the consulting engineers and contracting companies, as well.
- Non-availability of qualified industrial estate to attract investment in the governorate, in spite of existence of a land plot registered in the name of the industrial estate corporation for an area of 191 donoms of the governorate's lands at Sakhrah region. Also lack of staunch industrial estate in Ajloun and fewness of the outstanding clusters, and non-existence of vocational city over there.

7.2 The Opportunities

7.2.1 Production Inputs

- Utilization of the environmental dimension to attract investments and industries, especially those environment friendly ones.
- Levels of health care in Ajloun are considered modest and are only in need to motivate the private sector to invest in the governorate.
- Investment in private sectors (plastic surgery and recuperation).
- Reinforcement the role of agricultural research center.

7.3 The Challenges

7.3.1 Production inputs

- Ajloun governorate has further been affected by the bourse (Stock exchange) crisis than other governorates, especially the capital.
- Migration of owners of capitals from Ajloun governorate and headed to the Capital and Irbid.
- Environmental dimension is deemed one of the reasons for the failure behind not establishing Mega industries in Ajloun, where fear from environmental pollution, usually

8.1 Strategy structure

By 2020 the Ajloun region and Governorate will be:

1. Outward-looking and internationally competitive with reputation for innovation and business growth;
2. Led by a vibrant private sector and Community Business Organization (CBO) able to generate new labor opportunities and attract and retain talent as well as foreign and domestic investments;
3. With strong leadership and where communities actively shape their future: Community and stakeholder involvement in policies and projects.
4. At the forefront of green energy and resource-efficient economy as a means to adapting to climate change and as an opportunity for business growth.

9 ACTIONS / OUTPUTS

9.1 Outcomes 1

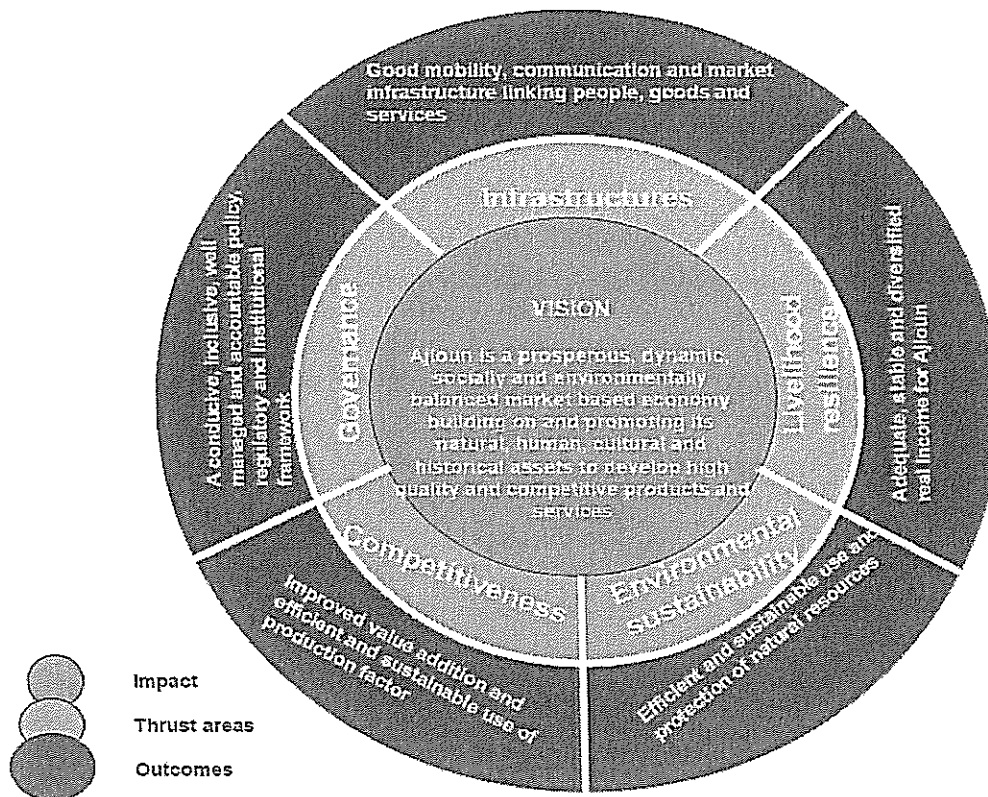
9.1.1 Governance: A conducive, inclusive, well managed and accountable policy, regulatory and institutional framework

1. Land Use Management Plan
2. Establishment of an agricultural intelligence unit and institutional capacity building for benchmarking
3. GIS & Scientific mapping of land use planning (cropping pattern, Tourism, Natural resources, Infrastructures ...,
4. Municipal waste water and sewage Treatment Plants
5. Integrated solid wastes management

Those outcomes will act to:

- a) Help developing new activities in the farming sector of the Ajloun region, by linking agriculture to national and international markets;
- b) Promote the installation in the region of new private investors (including foreign investors) in the agro-processing, marketing and their related industries;
- c) Link universities programs and curriculums to the employment markets
- d) Provide new job opportunities in the industry and commerce as well as in the supporting industries (e.g. services, logistics, etc.), and other sectors like tourism.

9.2 Outcomes 2



Special focus of the Operational Strategy is on:

- (i.) Enhancing the role of the private sector,
- (ii.) Reinforce the role of the CBOs and local communities on the local economic development making decision process and activities.
- (iii.) Build the capacity of the local governments, and the Local Development Units in M&E, strategic planning and management.
- (iv.) Pursuing scarce resource-efficient and high-value economic activities,
- (v.) Boosting investments,
- (vi.) Addressing climate vagaries and needs of the most vulnerable groups,
- (vii.) Ensuring the provision of needed public goods, and
- (viii.) Complying with international requirements and agreements.

It recognizes that the first and foremost intent is to change the behavior of actors in their choice and that this cannot be achieved unless there is full understanding, acceptance and consensus by the actors and especially by the intended beneficiaries *vis a vis* the proposed new rules and business environment, which have been codified in a Legal Framework governing the regional and local implementation of the Strategy led by the Local Development Directorate (LDD) and through the Local Development Units (LDU) located in Ajloun.

Suggested institutional direction and technical assistance are aimed at supporting policy analysis and policy reform, supporting private sector marketing and agro-industry development, promoting processed food quality-system and food safety, implementing common facilities for quality control, and expanding small-scale agricultural machinery usage, using best practices and new technologies uses.

1. Industrial Upgrading Programme for the existing SME and MSME as well as for the small scale agrofood producers working within the CBO's and Cooperative associations
2. Implementation of Center of Excellence (as a Agro-Industry Sectorial Institutional Support Body)
3. Implementing and working on Industrial Clusters based on the supply chain value analysis
4. Implementing Industrial Incubators for young professionals
5. The project of the Agro-industrial Estate and Hassba, as with the availability of the real estates in Ajloun Governorate

9.2.1.3 In Tourism, Leisure & culture, Arts & Heritage pillar

Ajloun Region is endowed with exceptional tourism attractions based on its historical and cultural heritage and on its natural environment. Tourism development offers an opportunity to trigger crafts, agricultural and agro-industrial development through the demand of high quality local products produced according the patterns of consumption by the tourists. Despite the potential, tourism is virtually nonexistent as an economic sector and needs to be established to generate income and employment that will contribute to the livelihood of the Ajloun population.

The challenges are to develop the sector by attracting investors and creating a range of products and tourism suitable for well-defined markets, informing the local population about the opportunities that tourism can bring, encouraging them to participate in the sector, enhancing linkages between tourism and other local economic sectors such as agriculture and crafts, and preparing them by building their capacity, and building Ajloun's reputation as a 'must visit' tourism destination.

1. Awareness Raising and Capacity Building for Ajloun Tourism as defined by SIYAHA-USAID program led by the Ministry of Tourism and Antiquities (MoTA)
2. Sustainable Tourism Development Master Plan for Ajloun Tourism
3. Tourism & Culture Marketing Strategy for Ajloun
4. Tourism Products and Cultural Services Development, and markets, Linkages, Expansion and Improvement
5. Legal Environment for Tourism and culture Development
6. Agri-tourism and environmental tourism

9.2.1.4 In Housing Pillar

1. Working the pillar on housing in collaboration with the relevant entities
2. Urban and Architecture studies: the way of housing expansion taking into consideration the nature of the agricultural region and its touristic and economic future.
3. Green habitat standards and Environmental requirements

9.2.1.5 In Health Pillar

(Despite its strategic and relevant weight, the health pillar has not been considered as a present priority with this first phase of PLEDJ program – on the 3 ongoing years)

9.2.1 Competitiveness: Improved value addition and efficient and sustainable use of production factors

9.2.1.1 In Agricultural sector pillar

Agriculture is the way of life Ajloun. While agriculture (including livestock) alone is not sufficient to substantially reduce poverty and food insecurity in the region, all developmental efforts will need to gravitate around agriculture and related activities. Operational policy interventions are focused on shifting to market-based system of farming according incentives for promoting diversification of agricultural production and high value products, encouraging contract farming and CBO-Private Sector partnerships for value chain development, applying science and technology to enhance efficient and smart farming practices, protecting selected crops against imports without violating WTO norms, preventing water and soil degradation , strengthening the legal and institutional framework and governance.

Crucial areas requiring institutional support and technical assistance include, among other things, commercializing existing research findings, agricultural policy management, enhancing women empowerment, and upgrading capacity building at extension centres.

1. Programme in agricultural policy management led by the extension center
2. Livestock productivity improvement through a package of technical assistance
3. Strengthening the agriculture sector through the application of science and technology
4. Construction of additional reservoirs/dams for boosting water storage capacity and supply, especially the rainwater harvesting
5. Contract farming to address the issues of fragmented cultivation, especially by partnership and alliances between CBO's and land owners.
6. Rehabilitation of water supply channels and distribution networks systems
7. Exploiting the small hydro power potential
8. Enhancing clean production and organic agriculture and their linkage capacities with the tourism sector (agro tourism and environmental tourism)

9.2.1.2 In Agro-processing pillar

The Agro-industry Pillar is mandated to convert commodities into products. Prosperity is the outcome of value addition, and the degree of processing is a matter of policy choices and interventions. The programmatic accent of the Pillar is on climbing the ladder of local, regional and global value chains by adding value to promising product areas, the development which makes an impact on poverty reduction in Ajloun. The strategic approach to make the development of the agro-industrial sub-sector in Ajloun is consistent with the themes of the Agricultural Pillar to promote rural development as a potential source of wealth creation on a sustainable basis.

Operational interventions are aimed at promoting agri-business for prosperity, increasing the raw material supply response, creating a strong small-scale base industrial infrastructural base, establishing an inventory of the modern industrial applications of promising products for regional integration, enhancing institutional capacity building for assessing competitive performance analysis, building technological capabilities, promoting technology-based entrepreneurship partnership, generating knowledge, ensuring training facilities, facilitating capital flows particularly into agro-industry, strengthening agro-industrial innovation systems through South-South cooperation, rekindling entrepreneurial aspirations, and establishing an agro-industrial park.

9.5.1 Livelihood resilience: Adequate, stable and diversified real income for Ajloun region

1. Community development programme
2. Cash transfer programme
3. Gender and women activities
4. Social and health security programme
5. Social Inclusion : unemployment, people with disabilities
6. Local Democracy & Community Development

10 A SECTORAL APPROACH TO IMPLEMENT THE STRATEGY

10.1 The agricultural pillar

- 1) Special incentives for promoting contract farming and partnerships between CBO's and SME's or privates who would start agriculture or agribusiness
- 2) Special grants for applying science and technology to enhance the efficiency of farming practices, clean production, organic production, etc...
- 3) Protecting selected crops against imports without violating WTO norms
- 4) Promoting public-private partnership for value chain development, especially between CBO's and associations
- 5) Special incentives for replicating best practices
- 6) Preventing well digging and groundwater pollution
- 7) Enhancing women empowerment
- 8) Capacity building at extension centers

10.2 The agro-industrial pillar

- 1) Promoting agri-business for Ajloun Region's prosperity
- 2) Increasing the raw material supply response
- 3) Creating a strong agro-industrial infrastructural market base (Hasba)
- 4) Establish an inventory of the modern industrial applications of promising products for regional integration
- 5) Enhancing institutional capacity building for assessing competitive performance analysis
- 6) Promoting Public-Private Partnership with CBO's
- 7) Generating knowledge and technology-based entrepreneurship
- 8) Ensuring training facilities
- 9) Facilitating capital flows particularly into agro-industry
- 10) Strengthen agro-industrial innovation systems through South/South and Arab/Arab) cooperation
- 11) Rekindling entrepreneurial aspirations toward civil-service people who wanted to start a new business
- 12) Establishing an agro-industrial park

9.2.1.6 In Training, Capacity Building, Education, & Higher Education Pillar

Upgrading of the existing institutions toward a market driven strategies

9.3 Outcomes 3

9.3.1 *Good mobility, communication, market and industrial infrastructure linking people, goods and services*

1. Rehabilitation of existing dams and construction of new reservoirs
2. Pre- & Feasibility study for the proposed recycling & environmental treatment plants
3. Main infrastructure development (roads, power system, including renewable energy, communication technologies, information technologies...)
4. Civil Engineering Works, Buildings, Common, Commercial and Industrial Premises
5. Communication, infrastructures and IT
6. Public Transport & Transport infrastructures

9.4 Outcomes 4

9.4.1 *Environmental sustainability: Efficient and sustainable use and protection of natural resources*

Sustainable development entails economic efficiency, ecological compliance and social inclusion. As part of the preparatory assistance for LED Programme, a comprehensive assessment of the environmental sector and natural resources situation in the Ajloun region has to be carried out with a view to generating vital information to orient suitable policies and investment measures to encourage development and better management of scarce resources (soils and water, but also energy), including support services, institutional reforms, and capacity building.

Proposed interventions include solid waste management, efficient water use, including the enforcement of wastewater discharge and reuse standards, air quality control, biodiversity, sustainable tourism strategy, and land use management.

In order to achieve the above, institutional and technical assistance should be directed to: integrated water management plan; integrated solid waste management plan; establishment of an air quality monitoring system based on an assessment of needs; conduct a renewable energy for agriculture (solar energy for pump irrigation) and optimum location and requirements ; carbon foot print calculation; establishment of waste water treatment plants.

1. Biodiversity
2. Municipal Waste Water Treatment Plants
3. Integrated Solid Wastes management
4. Air Quality Monitoring System
5. Water Quality Monitoring System (Ground and Surface)
6. Renewable energy (in Ajloun governorate the optimal agricultural use of this ecological energy is the photovoltaic cells for agricultural pumping.
7. Carbon footprint

9.5 Outcomes 5

- Conduct a renewable energy study to assess feasibility, optimum location and requirements to implement the photovoltaic cells system for agriculture pumping.
- Carbon Foot Print Calculation for Ajloun Region

11 THE WAY FORWARD and QUICK WIN ACTIONS / IMPACTS

In operationalizing interventions for the effective implementation of Ajloun region, the formidable challenge is to address the issues of inclusivity, social equity, and vulnerability among the local communities. Most vulnerable are those with poor water access, farming on small sub-divided family plots, and with agricultural wages as a major source of household income. Also at risk are upland orchard farmers, residents in or close to forests and protected areas, and those with houses or livelihood activities in localities currently or potentially affected by zoning regulations and/or physical construction? The PLEDJ Programme will be a self-defeating exercise, if the above concerns are not adequately addressed by the comprehensive operational strategy.

A participatory strategy based on a combination of direct and indirect approaches offers the best prospects of eliciting stakeholder participation and minimizing risks of exclusion. Important elements include rigorous targeting during identification and design of specific programme interventions, and the building of development partnerships with organizations such as CBOs and the embryonic private sector that already have useful experience planning and implementing community-based and gender-sensitive development initiatives.

The following projects have been proposed by the local community, CBO's and Private sector. According to the proposed strategy, it has been focused on Agriculture and Agro-industry and Agrofood integrated products and projects (according to the Value Chain analysis):

1. Small Infrastructures devoted to irrigation: Reservoirs and rainfall harvesting systems, Renewable energy for pumping for agriculture (photovoltaic cells systems).
2. Plastic & Aluminum houses and shelters for agriculture and agricultural production
3. Vegetables (Fresh, Dried, Preserves, Pickles)
4. Fruits (Fresh, Jams, Juices, dried),
5. Herbs, Spices and Medicinal Plants,
6. Flowers and roses
7. Bees keeping and Honey production
8. Olive Oils & Olives products and by-products, environmental treatments
9. Milk and Dairy products
10. Livestock's barrack's projects (Poultry, Cows, Sheep, Goats)
11. Feeds production and agricultural products for livestock's production
12. Fisheries basins and fishes production
13. ... etc.

- 13) Support to private sector marketing and agro-industry development
- 14) Support to regulatory reform: LED and Environmental issues
- 15) Support and Promotion of Processed Food Quality-System and Food Safety
- 16) Implementation of Common facilities for Quality control
- 17) Support to expanded small-scale agricultural machinery usage, using best practices and new technologies uses

10.3 The Tourism, Leisure & Culture pillar

Arts & Heritage pillar (in compliance with of the National Tourism Strategy, 2011-2015, for Jordan (published by MoTA)

- 1) Creating an enabling legal environment for inclusive tourism development
- 2) Mapping the physical planning and zoning
- 3) Marketing Ajloun Region as a tourism destination
- 4) Embarking on tourism and tourism-related product development
- 5) Institutional Direction and Technical Assistance
- 6) Maintaining a statistical base and maximizing the economic impact of tourism to benefit local communities
- 7) Awareness raising and capacity building in the sector
- 8) Towards an inclusive tourism policy framework (institutional body, tourism planning, long marketing, quality standards, HR development, value chain & performance evaluation)

10.4 The Environmental pillar (cross-cutting actions)

- 1. Sustainable Use and extraction of resources (ground water, flora & fauna, ...)**
 - Controlled generation of pollutants : agricultural, industrial and municipal wastes, Reduce air emissions from residential and commercial sectors, transport, industry, energy supply, and wastes handling facilities (for example, encouraging recycling of organic waste).
 - Nature and heritage conservation Preserve/restore archaeological reserves, Water resource protection areas, forests, Ajloun Region traditional handicrafts
- 2. Expand and ensure social equity and quality of life including:**
 - Ensure accessibility to facilities;
 - Secure transport infrastructure;
 - Maintain good air quality;
 - Maintain acceptable noise levels
- 3. Institutional Direction and Technical Assistance**
 - Establishment of a Water Monitoring System
 - Integrated Solid Waste Management Plan for Ajloun Region
 - Establishment of an Air Quality Monitoring System Based on an assessment of Needs.

- ضمان سهولة إمكانية الوصول إلى المرافق.
- البنية التحتية للنقل الآمن.
- المحافظة على نوعية هواء جيدة.
- المحافظة على مستويات مقبولة من الضوضاء

3 . التوجيه المؤسسي والمساعدة التقنية

- إنشاء نظام رصد المياه
- خطة الإدارة المتكاملة للنفايات الصلبة لمحافظة عجلون
- إنشاء نظام لرصد جودة الهواء بحيث يركز هذا النظام على تقييم الاحتياجات.
- إجراء دراسة حول مزارع الرياح (محطات توليد الطاقة من الرياح) لتقييم الجدوى والموقع الأمثل والمتطلبات لتنفيذ مزرعة الرياح
- حسابات البصمة الكربونية لمحافظة عجلون

11 الطريق قدما وإجراءات الاداء السريع / الآثار

في تفعيل التدخلات من أجل التنفيذ الفعال في منطقة عجلون، فإن التحدي الهائل في معالجة القضايا الشمولية والعدالة الاجتماعية، والضعف في المجتمعات المحلية. أما الأكثر ضعفا هم أولئك الذين يصعب وصول المياه إليهم، أو الذين يمارسون زراعات وفقا لمخططات أسرية مقسمة فرعيا، وكذلك أولئك الذين تكون الأجور الزراعية مصدرا رئيسيا لدخل أسرهم. أو أولئك الذين تحيق بهم المخاطر من المزارعين القاطنين في المرتفعات والمقيمين بالقرب من الغابات والمناطق المحمية، وهم الذين لديهم منازل أو أنشطة كسب الرزق في هذه المناطق حاليا، أو يتأثرون من لوائح تقسيم المناطق و / أو البناء المادي؟ حيث سيمثل تمرينا لبرنامج PLEDJ من أجل أن يهزم نفسه بنفسه ، إذا لم يتم معالجة التحديات المذكورة أعلاه بشكل كاف من خلال إستراتيجية تشغيلية شاملة.

إستراتيجية تشاركيه تقوم على مزيج من النهج المباشرة وغير المباشرة توفر أفضل فرص وانتزاع مشاركة أصحاب المصلحة وتقليل مخاطر الإقصاء. وتشمل العناصر الهامة استهدافا دقيقا من خلال تحديد وتصميم تدخلات برنامج محدد، وبناء شراكات إنمائية مع منظمات مثل منظمات المجتمع المحلي والقطاع الخاص الجيني الذي لديه بالفعل خبرة مفيدة في تخطيط وتنفيذ مبادرات التنمية المجتمعية تراعي الفوارق الاجتماعية والجنسية.

وقد اقترحت المشاريع التالية من قبل المجتمع المحلي، ومؤسسات المجتمع المدني والقطاع الخاص. وفقا للإستراتيجية المقترحة، وقد تركزت على مجالات الزراعة والصناعات الزراعية والمنتجات الغذائية الزراعية المتكاملة (وفقا لتحليل سلسلة القيمة):

1. البنية التحتية الصغيرة المخصصة للري: ونظم خزانات حصاد مياه الأمطار ، نظام الطاقة المتجددة للضخ للأغراض الزراعية (نظم الخلايا الضوئية).
2. بيوت البلاستيك والالومنيوم والملاجئ الزراعية والإنتاج الزراعي
3. الخضروات (مجففة ، طازجة، معلبة، مخللة)
4. الفواكه (الطازجة والمربيات والعصائر، المجففة).
5. الأعشاب والتوابل والنباتات الطبية .

6. الزهور والورود
7. تربية النحل وإنتاج العسل
8. المنتجات والمنتجات الثانوية للزيتون و زيت الزيتون، والعلاجات البيئية
9. منتجات الحليب الألبان
10. مشاريع تكثاف الثروة الحيوانية (الدواجن والأبقار والأغنام والماعز)
11. إنتاج الأعلاف والمنتجات الزراعية لإنتاج الثروة الحيوانية
12. إنتاج الأسماك و أحواض الأسماك
13. الخ...

9.5.1 مرونة سبل المعيشة : الدخل الحقيقي كافي ومستقر ومتنوع لمنطقة عجلون

1. برامج تطوير المجتمع
2. برنامج التحويلات و المساعدات النقدية
3. الأنشطة بين الجنسين
4. برنامج شبكة الأمان الاجتماعي والصحي
5. الاندماج الاجتماعي: البطالة وأشخاص ذوي الاحتياجات الخاصة
6. تنمية الديمقراطية المحلية والمجتمعية

10 النهج القطاعي لتنفيذ الإستراتيجية

10.1 محور الزراعة

1. حوافز خاصة لتشجيع الزراعة التعاقدية والشراكات فيما بين مؤسسات المجتمع المدني والشركات الصغيرة والمتوسطة أو الخاصة التي من شأنها البدء بالزراعة والتجارة الزراعية.
2. منح خاصة لتطبيق العلم والتكنولوجيا لتعزيز كفاءة الممارسات الزراعية، الإنتاج النظيف، والإنتاج العضوي، ...الخ.
3. حماية المحاصيل المختارة مقابل الواردات دون مخالفة لمعايير منظمة التجارة العالمية
4. تشجيع القطاعين العام والخاص لتنمية سلسلة القيمة خصوصا فيما بين الجمعيات ومؤسسات المجتمع المدني.
5. الحوافز الخاصة لتكرار أفضل الممارسات
6. منع حفر الآبار وتلوث المياه الجوفية
7. تعزيز تمكين المرأة
8. بناء القدرات في مراكز الإرشاد

10.2 محور التصنيع الزراعي

1. تشجيع التجارة الزراعية لازدهار منطقة عجلون
2. زيادة الاستجابة لتوريد المواد الخام
3. إنشاء قاعدة قوية من البنية التحتية الصناعية (الحسبة)
4. وضع كشاف للتطبيقات الصناعية الحديثة للمنتجات الواعدة للتكامل الإقليمي
5. تعزيز بناء القدرات المؤسسية لتقييم التحليل التنافسي الأدائي
6. تعزيز الشراكة بين القطاعين العام والخاص
7. توليد المعرفة والتكنولوجيا القائمة على روح المبادرة و الريادة
8. ضمان مرافق التدريب
9. تيسير تدفقات رأس المال خاصة في الصناعات الزراعية

9.2.1.6 التدريب وبناء القدرات، والتعليم، والتعليم العالي
تطوير المؤسسات القائمة نحو متطلبات استراتيجيات السوق

9.3 الناتج الثالث

9.3.1 التنقل الجيد، والاتصالات، السوق والبنية التحتية الصناعية الترابط بين الناس والسلع والخدمات

1. تأهيل السدود القائمة وبناء خزانات.
2. دراسة أولية و ثانوية للجدوى، لإعادة محطات معالجة البيئة والتدوير المقترحة
3. تطوير البنية التحتية الرئيسية (الطرق، ونظام الطاقة، بما في ذلك الطاقة المتجددة، وتكنولوجيا الاتصالات و تكنولوجيا المعلومات...)
4. أعمال الهندسة المدنية، عمارات، المرافق العامة و المشتركة، مرافق تجارية وصناعية
5. الاتصالات والبنية التحتية وتكنولوجيا المعلومات
6. وسائل النقل العام والبنية التحتية للنقل

9.4 الناتج الرابع

9.4.1 الاستدامة البيئية : الاستخدام الفعال والمستدام وحماية الموارد الطبيعية

تستلزم التنمية المستدامة إلى الكفاءة الاقتصادية، والامتثال البيئي والاندماج الاجتماعي. كجزء من المساعدة التحضيرية لبرنامج LED، كما يجب إجراء تقييم شامل لقطاع البيئة والموارد الطبيعية في منطقة عجلون ، وذلك بهدف توليد معلومات حيوية لتوجيه السياسات والتدابير المناسبة لتشجيع الاستثمار وتحسين إدارة التنمية الموارد النادرة (التربة والمياه، وكذلك الطاقة أيضا)، بما في ذلك خدمات الدعم، والإصلاحات المؤسسية، وبناء القدرات.

تشمل التدخلات المقترحة إدارة النفايات الصلبة، الاستخدام الكفء للمياه، بما في ذلك تنفيذ تصريف مياه الصرف الصحي ومعايير إعادة استخدامها، مراقبة الجودة ، والتنوع البيولوجي، إستراتيجية السياحة المستدامة ، وإدارة استخدام الأراضي.

من أجل تحقيق ما سبق ينبغي توجيه وتقديم المساعدة المؤسسية والتقنية ل: خطة إدارة مياه متكاملة ؛ خطة إدارة نفايات صلبة متكاملة ، وإنشاء نظام رصد نوعية الهواء بناء على تقييم الاحتياجات؛ تنفيذ طاقة متجددة للزراعة (طاقة شمسية لمضخة الري) الموقع الأمثل والمتطلبات؛ حساب البصمة الكربونية ، إنشاء محطات معالجة مياه الصرف الصحي.

1. التنوع البيولوجي
2. محطات بلدية لمعالجة مياه الصرف الصحي
3. الإدارة المتكاملة للنفايات الصلبة
4. نظام رصد جودة الهواء
5. نظام مراقبة نوعية المياه (الجوفية والسطحية)
6. مزارع الرياح" توليد الطاقة الكهربائية بواسطة قوة الرياح
7. البصمة الكربونية (ما ينتج عن المنتجات من أضرار بالبيئة)

- معالجة تقلبات المناخ واحتياجات الفئات الأكثر حاجة.
- ضمان توفير السلع العامة اللازمة.
- التوافق مع المتطلبات والاتفاقات الدولية.

الغاية الأولى والأخيرة هي تغيير سلوك الجهات المعنية الفاعلة في اختياراتهم وأنه لا يمكن أن يتحقق هذا ما لم يكن هناك فهما كاملا وقبولاً بالإجماع التوافقي من قبل كافة الجهات وخاصة ، من قبل المستفيدين المستهدفين من ذلك حيال النظام الجديد المقترح و بيئة الأعمال المقترحين ، والتي تم تدوينها في إطار قانوني يحكم تنفيذ الإستراتيجية.

8.1 هيكلية الإستراتيجية

بحلول عام 2030 ستكون عجلون منطقة:

- تطلع إلى الخارج وقادرة على خوض التنافسية دوليا مع سمعة جديدة للابتكار ونمو تجاري.
- قيادة قطاع خاص ناشط قادر على تقديم فرص عمل جديدة وجذب المواهب والاحتفاظ بالمواهب وكذلك الاستثمارات الأجنبية والمحلية.
- مجتمعات قيادية تقوم بتشكيل ورسم مستقبلها: تشاركية المجتمع مع الشركاء في السياسات والمشاريع.
- في طليعة تأتي الطاقة الخضراء والاقتصاد المستدام للموارد الفعالة كوسائل للتكيف مع تغير المناخ وفرصة لنمو الأعمال التجارية

9 الإجراءات | المخرجات

9.1 النتائج الأولى

9.1.1 الحكومة: سياسة و إطار تنظيمي ومؤسسي قابلة للتنفيذ وشاملة ومدارة جيدا ، خاضع للمساءلة والتقييم.

1. المخطط التنظيمي لإدارة استخدامات الأراضي
2. إنشاء وحدة الاستخبارات الزراعية وبناء القدرات المؤسسية للقياس
3. إنشاء أو تطوير نظام المعلومات الجغرافي GIS لتخطيط استخدامات الأراضي (تركيبه المحاصيل والسياحة، والموارد الطبيعية ، البنية التحتية ..الخ).
4. محطات البلديات لمعالجة مياه الصرف الصحي
5. الإدارة المتكاملة لمعالجة النفايات الصلبة

حيث ستؤدي هذه المخرجات إلى ما يلي :

- (أ) المساعدة في تطوير أنشطة جديدة في قطاع الزراعة في محافظة عجلون، من خلال ربط الزراعة بالأسواق.
- (ب) تعزيز ثبات المستثمرين الجدد في المحافظة (بما في ذلك المستثمرين الأجانب) في قطاع الصناعات الزراعية، والتسويق وما يتصل بها.
- (ت) ربط برامج ومناهج الجامعات بأسواق العمل.
- (ث) توفير فرص عمل جديدة في الصناعة والتجارة وكذلك في الصناعات الداعمة (مثل الخدمات الداعمة ، والخدمات اللوجستية، الخ)، وغيرها من القطاعات مثل السياحة.

9.2.1 التنافسية : تحسين القيمة المضافة وكفاءة واستدامة استخدام عوامل الإنتاج

9.2.1.1 في قطاع الزراعة

الزراعة هي طريق الحياة بالنسبة لعجلون. بينما الزراعة (بما في ذلك الثروة الحيوانية) وحدها ليست كافية للحد من الفقر بشكل كبير وانعدام الأمن الغذائي في المنطقة، فإن جميع الجهود التنموية بحاجة إلى الانجذاب نحو الزراعة والأنشطة ذات الصلة. وترتكز تدخلات السياسة التشغيلية على التحول إلى نظام قائم على السوق الزراعية من الحوافز وفقا لتعزيز تنويع الإنتاج الزراعي والمنتجات ذات القيمة العالية، وتشجيع الزراعة التعاقدية والشراكات بين القطاعين العام والخاص CBO للتنمية سلسلة القيمة، وتطبيق العلم والتكنولوجيا لتعزيز كفاءة الممارسات الزراعية، وحماية المحاصيل المحددة ضد الواردات دون انتهاك قواعد منظمة التجارة العالمية، ومنع تدهور التربة والمياه، وتعزيز الإطار القانوني والمؤسسي والحكم.

المجالات الحيوية التي تتطلب الدعم المؤسسي والمساعدة التقنية تشمل، من بين أمور أخرى، تسويق نتائج البحوث القائمة، إدارة السياسات الزراعية ، تعزيز تمكين النساء، ورفع مستوى بناء القدرات في مراكز الإرشاد من خلال:-

1. برنامج في إدارة السياسات الزراعية
2. تحسين إنتاجية الثروة الحيوانية من خلال حزمة من الدعم الفني و التقني
3. تعزيز القطاع الزراعي من خلال تطبيق العلوم التطبيقية والتكنولوجيا
4. إنشاء خزانات إضافية / سدود لزيادة طاقة تخزين وإمدادات المياه
5. الزراعة التعاقدية لمعالجة قضايا الزراعة المجزأة
6. إعادة تأهيل قنوات المياه وأنظمة التوزيع
7. استغلال كمون الطاقات المائية الصغيرة الكائنة
8. تعزيز الإنتاج النظيف وربط القدرات مع قطاع السياحة (السياحة البيئية والسياحة الزراعية).

9.2.1.2 التصنيع الزراعي

تكلف ركيزة الصناعات الزراعية بتحويل السلع إلى منتجات. الازدهار هو نتيجة لإضافة القيمة، ودرجة المعالجة هي مسألة الخيارات السياسية والتدخلات. اللهجة البرمجية للركيزة في تسلق سلم سلاسل القيمة المحلية والإقليمية والعالمية من خلال إضافة قيمة لمجالات المنتجات الواعدة، التطور الذي يجعل لها تأثير على الحد من الفقر في عجلون. وكذلك النهج الاستراتيجي لجعل تطوير القطاع الفرعي للصناعات الزراعية في عجلون يتسق مع الموضوعات الزراعية من عمود لتعزيز التنمية الريفية كمصدر محتمل لخلق الثروة على أساس مستدام.

وتهدف التدخلات التشغيلية إلى ترويج الأعمال التجارية الزراعية لتحقيق الرخاء، وزيادة توريد المواد الخام ردا على ذلك، خلق قوية على نطاق ضيق قاعدة البنية التحتية الصناعية، ووضع جرد من التطبيقات الصناعية الحديثة من منتجات واعدة لتحقيق التكامل الإقليمي، وتعزيز بناء القدرات المؤسسية لتقييم تنافسية تحليل الأداء، وبناء القدرات التكنولوجية، وتعزيز شراكة المشاريع القائمة على التكنولوجيا ، وتوليد المعرفة، وضمان مرافق التدريب، وتيسير تدفقات رأس المال خاصة في مجالات الصناعة الزراعية، وتعزيز نظم إبتكار الصناعات الزراعية من خلال التعاون بين البلدان النامية، وإحياء تطلعات تنظيم المشاريع، وإقامة مجمع زراعي صناعي.

وتهدف اتجاه المؤسسة المقترحة والمساعدة التقنية في دعم تحليل السياسات وإصلاح السياسات، ودعم القطاع الخاص والتسويق والتصنيع الزراعي والتنمية، وترويج جودة الأغذية المصنعة ونظام سلامة الأغذية، وتنفيذ المرافق المشتركة لمراقبة الجودة، وتوسيع نطاق استخدام الآلات الزراعية الصغير ، وذلك باستخدام أفضل لاستخدامات الممارسات والتكنولوجيات الجديدة وذلك من خلال:-

- المنافسة في المحافظة تخلق من كبار اللاعبين في السوق والمنافسة بين صغار المنتجين اعتمادا على السعر وليس الجودة.
- تفضيل أبناء المجتمع المحلي العمل في القطاعات الحكومية و الدفاع لاستمرار وديمومة هذه الوظائف.
- قلة وجود نشاط معماري لغايات إنشاء شقق سكنية أو فنادق أو منشآت أخرى حيث أن اغلب السكان يعتمدون على أسلوب الاتفاق المباشر مع متعهدي البناء في الإنشاءات دون الرجوع للاستشارات الهندسية وشركات المقاولات.
- عدم وجود مدينة صناعية مؤهلة لجذب الاستثمار بالمحافظة بالرغم من وجود قطعة ارض مسجلة باسم مؤسسة المدن الصناعية بمساحة 191 دونم من أراضي المحافظة في منطقة صخرة. عدم وجود عناقيد صناعية قوية في عجلون وقلة العناقيد القائمة. عدم وجود مدينة حرفية في عجلون.

7.2 الفرص

7.2.1 مدخلات الإنتاج

- استغلال البعد البيئي لجذب الاستثمارات والصناعات وخاصة الصديقة للبيئة منها.
- إن مستويات الرعاية الصحية في محافظة عجلون تعتبر معتدلة وبحاجة إلى تحفيز القطاع الخاص للاستثمار في المحافظة.
- الاستثمار في المستشفيات الخاصة (الجراحة التجميلية والنقاهة).
- تعزيز دور مركز البحوث الزراعية.

7.3 التحديات

7.3.1 مدخلات الإنتاج

- تأثر محافظة عجلون بأزمة البورصة أكثر من غيرها من المحافظات وخاصة العاصمة.
- هجرة أصحاب الأموال من محافظة عجلون إلى محافظة العاصمة و محافظة اردب.
- يعتبر البعد البيئي أحد أسباب عدم قيام صناعات ضخمة في عجلون حيث أن التخوف من التلوث البيئي يؤدي إلى منع الترخيص (من مركز اتخاذ القرار) للمشاريع الصناعية، على الرغم من وجود مساحات شاسعة بعيدة عن المناطق الخضراء أو المشجرة.

7.3.2 الإجراءات الحكومية المقترحة

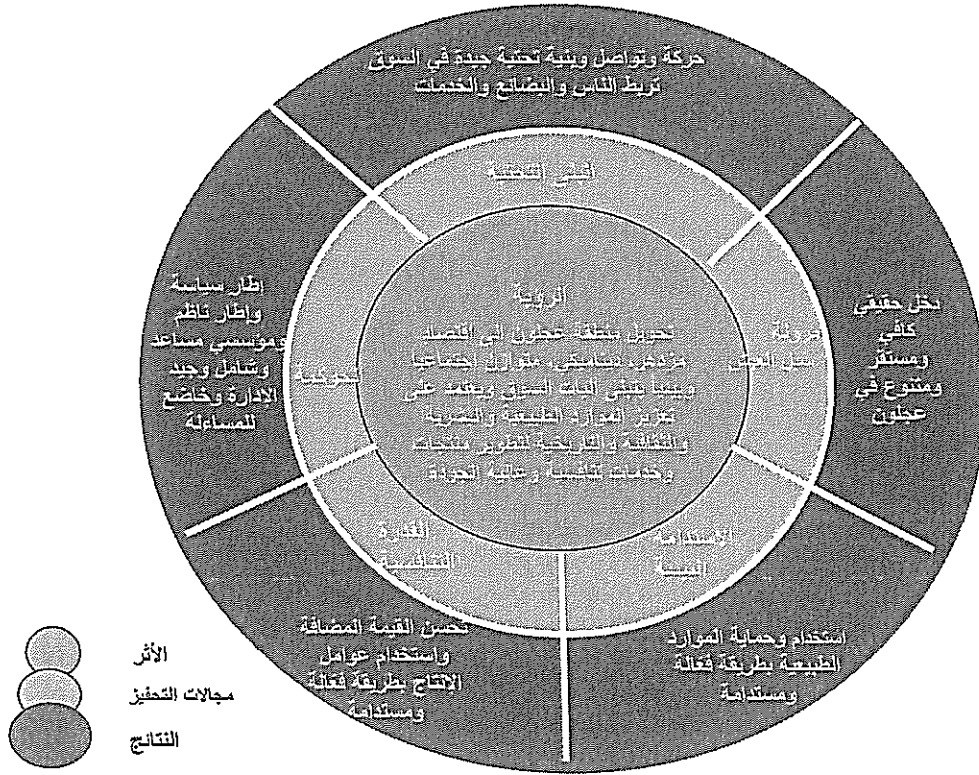
- البدء بتطبيق نهج الإدارة اللامركزية. والإسراع في تعديل التشريعات والأنظمة وخاصة الاستثمارية.
- قوانين وأنظمة تشجيع الاستثمار السارية المفعول قصرت حق الاستفادة من هذه الإعفاءات على المشروعات التي تقام ضمن حدود المناطق الصناعية والمناطق الحرة والمناطق التنموية وهذا ما افتقرت إليه محافظة عجلون.
- رفع سوية الأنفاق الحكومي الرأسمالي وتحسين مستوى إنتاجيته بما ينعكس على تحسين مستوى معيشة أبناء المحافظة.
- قيام البلديات بدور فعال في تحقيق تنمية فاعلة في المحافظة.

8 الرؤى والاستراتيجيات التشغيلية المتعلقة بمحافظة عجلون والتي تتمحور حول منهجية التنمية الاقتصادية المحلية

هذه الاستراتيجية العملية لا تعد عقيدة أو مذهباً. وإنما هي وثيقة مفتوحة، ذات نظرة عامة لإضافة أبعاد جديدة تركز على الدروس المستفادة أثناء تنفيذ خطط العمل في كل محور من محاور المشروع.

وتهدف الرؤية الاستراتيجية التشغيلية الشاملة هذه، لجعل منطقة عجلون مزدهرة ودينامكية ومتوازنة اجتماعياً وبيئياً من خلال بناء اقتصاد قائم على مبدأ اقتصاد السوق المتوازن والترويج لمواردها الطبيعية، البشرية، الثقافية والتاريخية للوصول إلى منتجات تنافسية وخدمات ذات جودة عالية. ولغايات تحقيق الرؤية أعلاه، وتهدف الاستراتيجية إلى ضمان حوكمة رشيدة من خلال استحداث بنية تحتية جديدة فعالة، وتعزيز القدرات التنافسية، والامتثال للمعايير البيئية و المواصفات وضمان مصادر مستدامة لعيش الفقراء .

استراتيجية تنمية منطقة عجلون



تحويل منطقة عجلون إلى اقتصاد مزدهر، ديناميكي، متوازن اجتماعياً وبيئياً يبنى آليات السوق ويعتمد على تعزيز الموارد الطبيعية والبشرية والثقافية والتاريخية، أهم نقاط تركيز الإستراتيجية العملية هي:

- تحسين دور القطاع الخاص.
- تعزيز دور مؤسسات المجتمع المدني والمجتمعات المحلية.
- بناء قدرات الحكومات المحلية و وحدات التنمية المحلية في مجالات المتابعة والتقييم والتخطيط الاستراتيجي والإدارة.
- متابعة الأنشطة الخاصة بالمصادر الفعالة المتاحة (موارد شحيحة) والأنشطة الاقتصادية ذات القيمة العالية.
- زيادة الاستثمارات.

7.1.1 مدخلات الإنتاج : الزراعة ، التعليم والصحة

- نسبة المخدومين بشبكة المياه حوالي (99%) من سكان المحافظة. فيما يوجد في المحافظة 45 ينبوع ماء، ويثر وتشكل 80% من مصادر تزويد المياه.
- وجود شبكة مياه حديثة تم تحديثها بطول (340 كم) تخدم كل من مناطق عجلون وكفرنجة، وعنجره وعين جنا، والحريث، وعين البستان. مع ملاحظة تنفيذ سد كفرنجة.
- تبلغ نسبة السكان المشمولين بخدمات التأمين الصحي نحو (90.2%) من سكان محافظة عجلون في حين تبلغ النسبة العامة لعدد المواطنين الحاصلين على تأمين صحي على مستوى المملكة (69.7%). بلغ عدد الوحدات الصحية في عجلون 51.2 وحدة لكل 100,000 من السكان في عام 2010، أي ما يقارب خمسة أضعاف الوحدات في العاصمة، وبلغ معدل مراكز الأمومة والطفولة في عجلون 16.3 مركز لكل 100,000 من السكان والذي يعادل أكثر من خمسة أضعاف عدد الوحدات في العاصمة.
- ارتفاع مستوى التعليم في محافظة عجلون. وجود كلية عجلون الجامعية وجامعة عجلون الوطنية.

7.1.1.1 نوعية الطلب

لا تعاني محافظة عجلون من وجود فقراء تحت خط فقر الغذاء، أي ما يدل على أن أبناء محافظة عجلون مالكين لأراضي مما يشجعهم على الإنتاج الزراعي والحيواني. وارتفاع نسبة الشباب في المحافظة للأعمار (15-64 سنة) والبالغة 56.2%.

7.1.1.2 عوامل الضعف

7.1.1.2.1 مدخلات الإنتاج المتغيرة

- عدم وجود قيمة مضافة للمشاريع القائمة حاليا في المحافظة وذلك لصغرها وطبيعية أعمالها. كما أن هنالك ضعف في رؤوس الأموال المستثمرة بقطاعي الزراعة والسياحة وعدم وجود عقائد إنتاجية قوية. وعدم التوجه إلى الأنشطة الزراعية ذات القيمة المضافة العالية مثل زراعة الورود أو الصناعات الزراعية التي تستفيد من وجود هذه المحاصيل وفوائدها وأي أنشطة تسويقية تتعلق بذلك. نوعية الاستثمارات حيث أن غالبيتها في قطاع خدمات البيع بالتجزئة وذات قيمة مضافة متدنية.
- هنالك قسم لا يستهان به من النشاط الاقتصادي غير المنظم وبذلك يكون غير مسجل.
- عدم توفر قواعد بيانات متكاملة ومفصلة حول الاستثمارات في عجلون مما يساعد المستثمر على التوجه إليها. مع عدم توفر البيئة اللازمة لجذب الاستثمار (تشريعات وقرارات لا مركزية، بنية تحتية، خدمات، تدريب يتعلق بالقطاع السياحي والزراعي).
- غياب اللامركزية في عجلون حيث تؤخذ قرارات الاستثمار من الناحية المؤسسية في العاصمة مما يضاعف الجهد على المستثمر ويبعده عن عجلون. فانخفضت حصة الفرد من رؤوس الأموال المسجلة في المؤسسات الفردية في عجلون في عام 2010 إلى ادني قيمها 7.59 دينار للفرد مقارنة بـ 14.69 دينار للفرد في العاصمة.

7.1.2 الطرق والبنية التحتية

- وجود أزمة مرورية داخل مدينة عجلون بسبب ضيق الشوارع وعدم وجود مواقف للسيارات وكون معظم الدوائر الحكومية في نفس الاتجاه، وعدم وجود طريق بديل عن الطريق الرئيس للمحافظة يعمل على تسهيل الوصول إليها ويقلل من طول الطريق والوقت اللازم بالنسبة للزائر.

- اغلب الطرق الواقعة ضمن المناطق الحرجية غير مفتوحة بسبب قانون الزراعة والتكلفة العالية لفتح هذه الطرق نتيجة لطبيعة الانحدار والارتفاع.
- البنية التحتية للمناطق السكنية والمواقع الأثرية والسياحية والمناطق الحرجية الجاذبة للسياحة بحاجة إلى تحسين.
- مجمع سفريات واحد غير منظم في عجلون وكفرنجة يعاني من الاكتظاظ والأزدحام، ولا يوجد سوى خط سرفيس واحد داخل منطقة كفرنجة رغم حاجة معظم المناطق إلى سرفيس داخلي.

7.1.3 الإسكان وشبكات المياه

- عدم وجود تجمعات سكانية كبيرة في المحافظة. فمعظم السكان في المحافظة يعيشون في القرى الصغيرة والتجمعات المحلية التي تقل عن 5000 نسمة.
- يوجد في المحافظة 19 تجمع سكاني غير مخدوم بالمياه لأن معظمها منازل ريفية متناثرة، ويتم تزويدهم بالماء بواسطة الصهاريج.
- شبكة قديمة تغطي أجزاء المحافظة بأقطار مختلفة ويتراوح عمرها التشغيلي [20-30] سنة وطول تقريبي 290 كم (بحاجة إلى دراسة وإعادة تأهيل). وتشكل نسبة الفاقد من المياه 36% من المياه المنتجة، ويعود السبب إلى شبكة المياه القديمة التالفة في بعض الخطوط الرئيسية. كما تشكل المناطق غير المشمولة بشبكة الصرف الصحي 60% من كافة المساحة.
- لا يوجد مياه مخصصة للري والصناعة.

7.1.4 التعليم و الجامعات

- نسبة 31.5% من طلاب المدارس الخاصة هم في مرحلة الروضة، أما النسبة المتبقية (68.5%) في المرحلة الأساسية ولا يوجد أي طالب في مرحلة الثانوي في المدارس الخاصة.
- عدم وجود مدارس خاصة نموذجية ومتطورة جاذبة للطلاب.
- عدم وجود تمويل لدعم إنشاء المدارس الخاصة.
- كلية عجلون وجامعة عجلون الوطنية لا تقوم بتدريس تخصصات في علوم الزراعة أو السياحة والبيئة وضعف ارتباطهم مع المجتمع المحلي وضعف العناييد الصناعية المرتبطة بها.
- نسبة النشاط الاقتصادي في محافظة عجلون تساوي 35.5% من السكان، مقارنة بـ 40.5% في العاصمة.

7.1.5 الصحة

- بلغ معدل مستشفى لكل 100,000 من السكان في العاصمة 2.15 أي ما يقارب ثلاث أضعافه لعجلون، كما أن معدل سرير لكل 100,000 في العاصمة يفوق ثلاث أضعافه في عجلون.

7.1.6 هيكلية السوق ونوعية المنافسة

- شكلت المنشآت الفردية ما نسبته 84.67% من مجموع المنشآت العاملة في عجلون مقارنة بـ 79.61% من مجموع المنشآت الاقتصادية العاملة في العاصمة.
- تكاد نسبة المنشآت الاقتصادية العاملة في التجمعات الصناعية التجمعات الاقتصادية تشمل الـ 90% من إجمالي

المجموع	7869212	6884196	230500	1022
---------	---------	---------	--------	------

المصدر: وزارة البلديات.

6.2.1 دور البلديات

- بالرغم من الدور الذي تلعبه الحكومات المحلية (البلديات) في تنظيم استخدامات الأراضي وتنظيم المدن والتجمعات السكانية ضمن حدودها إلا أنها لا زالت عاجزة عن تحقيق طموحات السكان مع ما تشهده من مديونية عالية واستحواذ الإنفاق الجاري على نسبة عالية من موازنتها السنوية، وضعف تحصيل الرسوم/موارد البلدية، الأمر الذي انعكس سلباً على مستوى الخدمات المقدمة.
- لا زالت البلديات تخضع لقرارات مركزية في إدارة شؤونها وخاصة في ما يتعلق بالجانبين المالي والإداري، إضافة الى ذلك فإن البلديات عاجزة بهيكلها الحالية عن تحقيق تنمية فاعلة بمنطقتها حيث أن الكوادر البشرية غير مستغلة بالشكل الأمثل خاصة مع وجود فائض في بعضها من العمالة المؤهلة. وعلى الرغم من ذلك يوجد نقص في التدريب والتأهيل.

6.3 دور المنظمات المجتمعية (منظمات المجتمع المدني) والجمعية الاجتماعية في التنمية الاقتصادية المحلية

يوجد دائماً مجموعة من الأهداف المتنوعة لتنمية المجتمعات المحلية: حل المشاكل المحلية (على سبيل المثال، الفقر والبطالة)، ومعالجة عدم المساواة في الثروة والسلطة، وتعزيز الديمقراطية، وبناء الإحساس بالانتماء للمجتمع. ونتيجة لذلك، فقد تم تعريفه في مجموعة متنوعة من الطرق، بما في ذلك التنمية الاقتصادية المحلية، التمكين السياسي، وتوفير الخدمات، برامج الإسكان، والتخطيط الشامل، والتدريب على الوظائف.

وتعد مؤسسات المجتمع المدني الإطار المناسب لدفع عجلة التنمية الاقتصادية المحلية في الأردن، خاصة لمن هم في مناطق بعيدة عن العاصمة. لا سيما، أيضاً، أن السلطات المحلية تدعو الشعوب إلى المشاركة الكاملة والفاعلة في جميع الأمور المتعلقة بهم وتؤكد على حقهم في صون وتعزيز روابطهم وثقافتهم وتقاليدهم الخاصة، والسعي لتحقيق نمائها تمثياً مع احتياجاتهم وتطلعاتهم الخاصة .

التنمية التي يقودها المجتمع هي وسيلة لإدارة التنمية، بما في ذلك تصميم وتنفيذ السياسات والمشاريع، التي تسهل وصول فقراء الريف إلى رأس المال الاجتماعي البشري والمادي.

- تمكين منظمات المجتمع المحلي للعب دور أوسع في تصميم وتنفيذ السياسات والبرامج الرامية إلى تحسين مستوى معيشة أفراد المجتمع، وخاصة الفقراء والمهمشين في تلك المجتمعات.
- تغيير الثقافة التنظيمية من الوكلاء العاملين من أجل التنمية الريفية والحد من الفقر الريفي، وتتنوع وتحويل الطاقة التي تواجه تكوين المجتمعات الريفية في المسائل المتصلة بالتنمية في المجتمعات ذات التنمية الاجتماعية والاقتصادية .
- التأكيد على أهمية الحكم المحلي الرشيد من خلال الالتزام بعمليات بناء القدرات على المدى الطويل.
- تعظيم أثر الإنفاق العام على الاقتصاد المحلي على مستوى المجتمع المحلي.

لدى عجلون مؤسسات مجتمع مدني واسعة وكذلك شبكة من الجمعيات العاملة في قطاعات كثيرة من المجتمع (إنتاجية، خيرية و للأشخاص ذوي الاحتياجات الخاصة. وتمول من قبل الموازنة العامة من خلال العديد من برامج الرعاية الوطنية المدعومة

6.3.1 مؤسسات المجتمع المدني العاملة في مناطق البلدية

نوع النشاط	منطقة عجلون	منطقة عين جنا	منطقة الروابي	منطقة عنجره	منطقة الصفا
اقتصادي	جمعيات تعاونية عددها (14)	جمعيات تعاونية (4)	جمعية تعاونية (1)	جمعيات تعاونية عددها (19)	جمعيات تعاونية عددها (6)
اجتماعي	جمعيات خيرية عددها (7) مضافات عشائرية (3)	جمعيات خيرية (3) مضافات عشائرية (4)	جمعيات خيرية (2) مضافات عشائرية (1)	جمعيات خيرية (3) مضافات عشائرية (6) نادي رياضي ثقافي اجتماعي (1)	جمعيات خيرية (2)
سياحي	فنادق (2) سياحة دينية	منطقة اشتقينا السياحية محمية أم البنابيع السياحية سياحة دينية		سياحة دينية	
زراعي	مزارع دواجن معاصر زيتون (1) مشاريع أشجار مثمرة	مزارع دواجن مزارع أبقار وأغنام مشاريع أشجار مثمرة	مجمع قرى شمال عجلون الزراعي معاصر زيتون (2) مزارع دواجن مزارع أبقار وأغنام	مزارع دواجن مزارع أبقار وأغنام مناحل العسل مشاريع أشجار مثمرة معاصر زيتون (3)	مزارع دواجن مزارع أبقار وأغنام مشاريع أشجار مثمرة
صناعي	صناعات يدوية خفيفة			صناعات يدوية خفيفة مطحنة حبوب	المقالع الحجرية
تجاري	أسواق تجارية متوسطة	محلات تجارية بسيطة	محلات تجارية بسيطة ومتفرقة	أسواق تجارية متوسطة	محلات تجارية بسيطة

6.3.2 الملخص العام

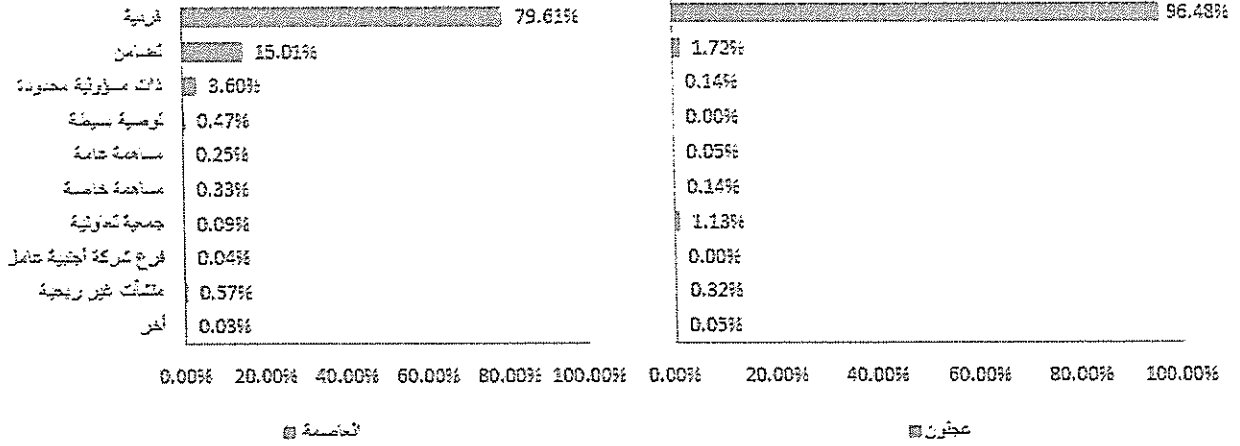
قطاع التنمية الاجتماعية	المجموع على مستوى المحافظة	لواء القصبه	لواء كفرنجة	قضاء عرجان	قضاء صخرة
عدد الجمعيات الخيرية	65	28	10	14	13
عدد الجمعيات المتخصصة	23	8	2	7	6
عدد الأسر التي تتقاضى معونة من صندوق المعونة	2524	1147	754	315	308
عدد مراكز ذوي الاحتياجات الخاصة	6	4	-	1	1
عدد المنتفعين من مراكز ذوي الاحتياجات الخاصة	198	136	-	30	24
عدد حالات ذوي الاحتياجات الخاصة المسجلة	234	157	22	30	25

7 تحليل عوامل القوة، الضعف، الفرص والتحديات

يتم تحليل عوامل القوة، الضعف، الفرص والتحديات في هذا الجزء من الإستراتيجية بناء على تحليل التنافسية.

7.1 عوامل القوة

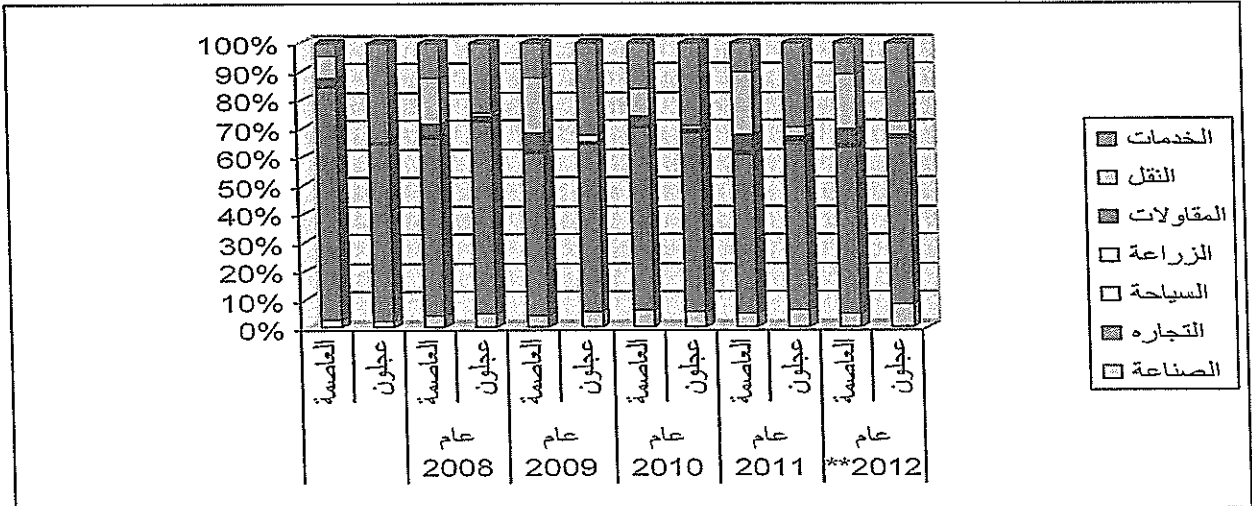
نسبة المنشآت الاقتصادية العاملة حسب الكيان القانوني من مجموع المنشآت



5.2 المنشآت الاقتصادية العاملة حسب القطاع

تبين إحصائية تعداد المنشآت الاقتصادية العاملة الصادر عن وزارة الصناعة والتجارة والموضحة بالشكل أدناه أن النشاط التجاري يتركز معظمه في المنشآت العاملة في التجارة والتي تشكل نسبته (62، 67، 60، 64، 58، 58) % من مجموع المنشآت الاقتصادية للأعوام (2007، 2008، 2009، 2010، 2011، 2012) على التوالي كما بلغت نسبة المنشآت الاقتصادية العاملة في قطاع الخدمات (35، 24، 32، 30، 29، 28) % للأعوام 2007-2012، على التوالي، أما في قطاع الصناعة فقد بلغت النسبة (3%) للأعوام 2007-2012 بينما تكاد نسبة المنشآت الاقتصادية العاملة في التعدين والصناعات التحويلية والإنشاءات توول إلى الصفر في عجلون.

توزيع المنشآت الاقتصادية العاملة حسب القطاع 2008 - 2012



المصدر: إحصائية المؤسسات المسجلة في المحافظات ضمن القطاعات / وزارة الصناعة والتجارة مديرية السجل المركزي

** إحصائية المؤسسات المسجلة لعام 2012 حتى تاريخ 30/3/2012

وفي المحصلة تتمثل المنافسة في المحافظة بخلوها من كبار اللاعبين في السوق والمنافسة بين صغار المنتجين اعتمادا على السعر وليس الجودة حيث أن معظم المنتجات الصناعية مستوردة من خارج المحافظة، وكما بين البحث سابقا فإن تدني الاستثمار أدى مع قلة المنافسة إلى تدني القيمة المضافة مما يؤكد على أن المنافسة تتمحور في الأسعار لسلع متشابهة مع

5.3 الصناعات ذات العلاقة الشبيهة والمكملة

يشكل العمل في إطار عناقيد بدلا من صناعات معزولة حافز لدعم وتطوير الإنتاج في المحافظة مما يرفع من مستوى تنافسية المحافظة، إلا أنه عند دراسة الوضع في محافظة عجلون وجد أن المحافظة تفتقر إلى وجود الصناعات المكملة والعناقيد الأمر الذي يؤدي إلى خفض تنافسيتها، فعلى سبيل المثال تعاني الصناعات الزراعية كصناعة الزيت أو الصابون والتي تشتهر بها المحافظة من عدم وجود التسويق لهذه المنتجات، كما ولا يوجد أي مصنع للتعليب أو التغليف مما لا يساعد على إيجاد صناعات زراعية ذات قيمة مضافة عالية قادرة على المنافسة.

6 سياسة الإدارة المركزية

لقد لعبت سياسات الإدارة المركزية دورا بارزا في عدم توزيع مكتسبات التنمية على كافة المحافظات واقتصارها على المركز (العاصمة) الأمر الذي زاد من فروق ذات دلالة بالمستوى التنموي ما بين محافظتي العاصمة وعجلون وما ترتب عليه من آثار سلبية على المحافظة وبقية الخدمات العامة دون المستوى المطلوب في كافة القطاعات.

6.1 سياسة الإدارة اللامركزية

يعتبر مفهوم الإدارة اللامركزية مفهوما إيجابيا للتنظيم الإداري الذي يعمل على توزيع الموارد بين المحافظات بشكل أوسع، ويؤدي إلى تركيز الإدارات المحلية على مطالب محافظاتهم الحقيقية كونهم أقرب إلى حاجات المواطنين من الإدارة المركزية في العاصمة وتشجع اللامركزية النمو المتوازن والمتكافئ للقطاعات الاقتصادية والخدمية بين المحافظات مما يعكس إيجابا على خطط التنمية الوطنية.

6.2 المجالس البلدية

يوجد في المحافظة (5) مجالس بلدية تقدم خدماتها للمواطنين. وفيما يلي جدولاً يبين حجم الموازنات والمديونية لهذه البلديات حسب وزارة البلديات. ومن الجدير بالذكر أن أرقام بعض البلديات تختلف عن هذه الأرقام غير أن بعض البلديات لم تقدم أرقامها لذا تم اعتماد هذا الجدول كما ورد.

جدول حجم الموازنات والمديونية لبلديات محافظة عجلون

اسم البلدية	حجم الموازنة لعام 2011 (دينار)	حجم المديونية لعام 2011 (دينار)	حصة دعم المحروقات لعام 2010 (دينار)	عدد الموظفين	نسبة الأجر والرواتب من الموازنة (%)
عجلون الكبرى	2,910,293	2,925,969	85,000	373	53 %
الشفاء	901,725	384,726	55,000	121	43 %
العيون	1,004,043	533,221	10,500	116	48 %
الجنيد	1,378,776	1,048,533	30,000	192	70 %
كفرنجة	1,674,375	1,991,747	50,000	220	51 %

4.1 الخصائص التنموية في المحافظة (قطاع السياحة)

المحافظة	الوحدة الإدارية		الميزة النسبية و المقومات التنموية	المعيقات التنموية	مقترحات لتعزيز الواقع التنموي في المحافظة
	القضاء	اللواء			
عجلون المحافظة	القضاء	اللواء	توفر البنية التحتية اللازمة لإنشاء أي منشأة صناعية	عدم وجود استثمارات	
			تتمتع محافظة عجلون بميزات مناخية وطابع زراعي لخصوية تربتها ومعدلات الأمطار العالية	ضعف التسويق الزراعي و انخفاض الأسعار	فتح أسواق للمنتجات و تحديد أسعار المنتجات الزراعية و دعم المزارعين
			ارتفاع نسبة الشباب من سكان المحافظة والبالغ 51.5%	عدم توفر مشاريع استثمارية مشغلة للأيدي العاملة	إنشاء مشاريع استثمارية لاستغلال الموارد الطبيعية وتشغيل الأيدي العاملة إنشاء جامعة حكومية
			جمال الطبيعة وسلامة البيئة وغياب الضوضاء بها يسهم في إنشاء المشاريع السياحية الترفيهية الجاذبة للسياحة الداخلية والخارجية	عدم وجود مشاريع سياحية و ترفيهية	إنشاء مشاريع استثمارية و سياحية
			هناك أكثر من (250) موقع أثري في محافظة عجلون أبرزها قلعة عجلون الأثرية	بعض المواقع لا زالت تحت الأنقاض و الأخرى مهدمة	ترميم و صيانة المواقع الأثرية
			تميز محافظة عجلون بتضاريسها المختلفة من مناطق مرتفعة ومناطق منخفضة (الشا غورية) حيث تتراوح الارتفاعات فوق سطح البحر من (1180) م إلى (590) م	عدم وجود مخيمات صيفية	إنشاء منتجعات صحية إقامة مخيمات تجمع و انطلاق رحلات تسلق و استكشاف

4.2 المعوقات التي تعيق استقطاب المشاريع الاستثمارية في المحافظة وبعض التوصيات بحققها

الرقم	المعوقات	التوصيات
1	تدني مساحة الاراضي المملوكة مقارنة مع الاراضي الحرجية وارض الخزينه والبالغ نسبتها (34%) من اراضي المحافظة وصعوبة تفويض الاراضي العائده لخزينه الدولة لاي جهة كانت حسب القوانين المعمول بها حالياً	تعديل قانون الحراج وارض الخزينه بحيث يسهل تفويض الاراضي الحرجية في المحافظة ضمن نظام يحكم هذه المسالة تشجيعاً للمستثمرين
2	عدم وجود مدينة صناعية مؤهلة لجذب الاستثمار بالمحافظة بالرغم من وجود قطعة ارض مسجلة باسم مؤسسة المدن الصناعية بمساحة 191 دونم من اراضي المحافظة في منطقة صخرة	تأهيل قطعة الارض المسجلة باسم مؤسسة المدن الصناعية بخدمات البنية التحتية من مياه وكهرباء وطرق وبناء الابنية النمطية لتكون نواة جذب للمستثمرين اسوة بالمدن الصناعية الاخرى
3	عدم وجود ميزات اضافية لتشجيع المستثمرين في محافظة عجلون اسوة بالميزات التي تحظى بها مدينة الحسن الصناعية / اربد ومدينة الكرك الصناعية	فتح مكتب لمؤسسة تشجيع الاستثمار في المحافظة للمساهمة في جذب الاستثمارات ورفده بالكادر الوظيفي المؤهل لهذه الغاية وتقديم تسهيلات وميزات للمستثمرين ضمن قانون تشجيع الاستثمار من اجل ان تكون عامل جذب للاستثمارات في المحافظة
4	عدم وجود غرفة تجارية في محافظة عجلون تعنى بشؤون التجار والمستثمرين	اعلان عجلون اقليم سياحي لما له الاثر في تطوير البنية التحتية وجذب الاستثمارات
5	عدم توفر دراسات لجدوى اقتصادية من قبل الجهات المعنية مثل : (مؤسسة تشجيع الاستثمار ، هيئة تنشيط السياحة ،وزارة التخطيط) للمشاريع الاستثمارية التي يمكن اقامتها في المحافظة والتي يمكن تقديمها للمستثمرين والراغبين في الاستثمار في المحافظة	تحسين مداخل المحافظة وربطها بشبكة طرق ذات مواصفات مميزة قادرة على استيعاب التطور الصناعي بما يتلائم مع بيئة المحافظة وطابعها السياحي.

5 هيكلية السوق ونوعية المنافسة

5.1 انماط الشركات و المشاريع الفردية

باستخدام أحدث الأرقام المتاحة التي نشرتها دائرة الإحصاءات العامة، فإن العدد الإجمالي للمؤسسات العاملة في عام 2006 في العاصمة حوالي 70467 ، أما في محافظة عجلون فيبلغ عدد المؤسسات العامة ما مجموعه 669 فقط. وتتكون من مؤسسات فردية وشركات ومسؤولية محدودة، إن مساهمة الجمعيات التعاونية والشركات الأجنبية والمنشآت غير الربحية وغيرها تعد جزء من هذه الأرقام.

وتمثل المشاريع الفردية أيضاً، كما هو موضح في الشكل أدناه، العدد الأكبر من الشركات العاملة في كل من محافظة العاصمة ومحافظة عجلون، والتي شكلت 79.61% فقط من الشركات العاملة في إجمالي رأس المال وأكثر من 92,54% من إجمالي الشركات في عجلون.

2.4 قطاع المياه و الصرف الصحي

إن محافظة عجلون من أكثر المحافظات تساقطاً للأمطار في المملكة إلا أن طبيعتها الجغرافية الوعرة والانحدار الشديد يسبب هدر كميات كبيرة من مياه الأمطار وخاصة في الأودية الجانبية كما تسبب ضرراً بيئياً يتمثل بانجراف التربة وذلك على الرغم من كل ما تبذره الحكومة في مجال إدارة المياه من خلال مشاريع مختلفة كمشروع الحصاد المائي والسدود المائية الصغيرة. إلا أن الزيادة في عدد السكان تؤكد الحاجة الماسة لتوفير مصادر تمويله ومنح لإقامة مشاريع الحصاد المائي والسدود المائية الصغيرة وذلك بمشاركة المجتمع المحلي، هذا إذا ما علمنا أن الأردن واحدة من أفقر دول في العالم بالمصادر المائية تمتاز المحافظة بوجود العديد من الأودية إلا أنه لا يتم استغلال تلك الأودية لإقامة مسطحات مائية تستخدم في مشاريع ذات قيمة مضافة عالية، مثل إقامة السدود وإنشاء أنشطة تجارية وإنتاجية (مثل المنتجات، والمرافق السكنية، وغيرها) حولها.

يواجه قطاع المياه والصرف الصحي في محافظة عجلون بعض المشاكل، يمكن تلخيص أبرزها على النحو التالي:

- تشكل نسبة الفاقد من المياه 36% من المياه المنتجة، ويعود السبب إلى شبكة المياه القديمة التالفة في بعض الخطوط الرئيسية.
- ازدياد نسبة الكبريت والملوحة في بئر زقيق (1) وبئر زقيق (3).
- تلوث بعض الينابيع، مثل عين القنطرة وبعض الينابيع الأخرى، وذلك بسبب عدم شمول بعض المناطق المحيطة للينابيع بشبكة الصرف الصحي، إضافة إلى تلوثها بسبب معاصر الزيتون التي لا تتبع شروط الصحة والسلامة العامة.
- تشكل المناطق غير المشمولة بشبكة الصرف الصحي 60% من كافة المساحة.
- لا يوجد مياه مخصصة للري والصناعة.

الملخص العام

قطاع المياه والصرف الصحي	على مستوى المحافظة	لواء القصبه	لواء كفرنجة	قضاء عرجان	قضاء صخرة
عدد الآبار	2	1	1	--	--
نسبة السكان المخدومين بشبكة المياه	99%	99%	99%	99%	99%
عدد محطات التنقية	1	--	1	--	--
مساحة الأراضي المروية بمياه محطات التنقية	--	--	--	--	--
عدد محطات الضخ العاملة	13	9	1	3	--
عدد الينابيع	45	14	22	7	2
عدد الآقنية	27	5	20	2	--

3 المشاكل البيئية التي تواجه المحافظة

محافظة عجلون خالية من المصانع والملوثات البيئية ولكننا ندعو إلى معالجة العديد من المشاكل التي تواجه هذه المنطقة والتي قد لا نجد لها في محافظات المملكة الأخرى. وذلك لان مشاكلها تتمثل بالدرجة الأولى بالمحافظة على الغطاء الحرجي

والثروة النباتية وعدم السماح بإيجاد الملوثات البيئية في هذه المحافظة الخضراء، فدراسة هذه المشاكل يؤثر على إمكانية تنفيذ مشروع تنموي يكون صديق للبيئة .

مما سبق يمكن أن نتناول الواقع البيئي لمحافظة عجلون من خلال المشاكل التالية:

1. عدم وجود مكتب للبيئة في محافظة عجلون يتم من خلاله التنسيق مع الجهات الرسمية والتطوعية المعنية بالقضايا البيئية.
2. انتشار محلات بيع الدواجن الحي بين المنازل و الأسواق مما ينتج عنها مكاره صحية و بيئية مزعجة خاصة و أن عجلون تتميز بطابع السياحي.
3. معظم القرى و التجمعات الشمالية و الغربية غير مخدومة بشبكة الصرف الصحي (بلدية الجنيد و عين الشفا) و بعض التجمعات في بلديتي عجلون و كفرنجة .
4. معاصر الزيتون: حيث بلغ عدد المعاصر (13) معصرة ونتيجة لعدم وجود رقابه دائمة على بعض معاصر الزيتون فإن عدد من أصحاب هذه المعاصر يستغل فرصة تساقط الأمطار للتخلص من مخلفات العصر وذلك بتسريبها مع مياه الأمطار إلى الأراضي والأودية المجاورة. كما أن عدد من هذه المعاصر لا يتوفر فيها حفرة صماء ليتم التخلص من المياه الخارجة منها بضحها أو تسريبها إلى الشوارع والأودية المحاذية.
5. تلوث المياه في الينابيع: ويعود سبب هذا التلوث إلى عدم اكتمال مشروع الصرف الصحي وعدم شمول عدد من المنازل الواقعة في مناطق مرتفعة فوق هذه الينابيع مما يتسبب في اختلاط المياه العادمة نتيجة لعدم إحكام الحفر الامتصاصية مع مياه هذه الينابيع.
6. تراكم القاذورات بكميات كبيرة في مجاري الأودية: نتيجة لمرور معظم الأودية في المناطق السكنية ولعدم اهتمام البعض بالمشاكل البيئية، فنجد أن عدد كبير منهم يقوم بإلقاء القاذورات ومخلفات الزيوت (زيوت السيارات) والإطارات في مجرى الأودية للتخلص منها. وعند تجمع هذه المواد في بعض المناطق تتسبب في حدوث مشاكل بيئية. كما أن مرور هذه القاذورات بمناطق ينابيع المياه يؤدي إلى تلوثها أيضا.
7. انتشار المقالع و الكسارات بشكل عشوائي وغير قانوني.
8. تجنب قطع الأشجار الجائر والتعدي على الغطاء النباتي الذي بدوره أدى إلى الاختلال البيئي الحالي والمحتمل حصوله مستقبلاً .

4 قطاعي السياحة والآثار

تعد السياحة واحدة من أهم القطاعات وأكثرها إدرازا للدخل في المملكة، لذا فان الحكومة عكفت على جعل قطاع التسويق السياحي زاحد من اهم الأولويات على جدول الأعمال الوطني وقامت باعتباره واحد من أهم مصادر قيم التراث والذي يقوم بدوره في عملية تسويق السياحة.

كما قامت الحكومة بالأخذ على عاتقها تنفيذ عدة مشاريع سياحية مثل (مشروع السياحة الأول (جرش الكرك) والمشروع رقم 2 (جرش، الكرك، مادبا وعجلون) والمشروع السياحي الثالث.

فيما قام برنامج وكالة التنمية الأمريكية USAID بالتعاون مع وزارة السياحة والآثار بتنفيذ دراسات حول هذه القطاعات في الأردن.

2.1.2 المحاصيل الحقلية

اهم المزروعات	المساحة المزروعة (دونم)	الانتاج السنوي (طن)	قيمة الانتاج (دينار)
قمح	5180	1036 طن	466200
شعير	2460	418 طن	146370
كرسنة	665	133 طن	79800
عدس	255	25.5 طن	25500
بيقيا	330	66 طن	39600
حمص	1140	182.4	136800
فول	405	48.6 طن	41310
بازيلاء	202	40.4	30300
المجموع	10637	1949.9	9658880

2.1.3 محاصيل الأشجار المثمرة

أهم المزروعات	المساحة	الإنتاج	قيمة الإنتاج السنوي بالدينار
تفاح	12751	7649	4589400
الأجاص	14971	593	593000
سفرجل	25	10	1100
مشمش	3727	1118	838500
كرز	1341	410	28700
تين	4595	1837	918500
لوز	3705	1110	444000
دراق	1336	402	341700
برقوق	4602	1376	894400
رمان	828	620	620000
جوافة	10	5	5000
موز	44	22	16500
بلح	15	8	4800
فستق حلبي	431	179	223750
برتقال	148	74	44400
كلمنتينا	98	59	23600
مندلينا	54	32	12800
بوملي	13	8	4800
عنب	43999	34450800	5838100
المجموع	86279	34511600	25883700

60500	121	201	ليمون
61655450	6897833	165693	المجموع العام

2.2 الثروة الحيوانية

قيمة الثروة (دينار)	معدل قيمة الرأس الواحد	العدد	نوع الثروة الحيوانية
2858220	180	15879	ضأن
7564680	180	42026	ماعز
2422000	2000	1211	أبقار

2.3 مركز إرشاد محافظة عجلون

تم استحداث وحدة إرشاد في عجلون تابعة للمركز الوطني للبحث والإرشاد الزراعي، تتضمن الوحدة (كادر يتألف من أربعة موظفين، مدير الوحدة، مهندس وقاية، طابعة و سائق)

2.3.1 أنشطة هذه الوحدة ومهامها

- (1) تنفيذ برنامج إرشادي لخدمة شجيرات العنب /منطقة عيبين.
- (2) تنفيذ دورات في (تقليم الأشجار ، تطعيم الأشجار ، مكافحة آفات زراعة الفطر (الصناعات الغذائية ، صناعة الألبان ، تربية النحل ، صناعة الصابون ، صناعة الكمبوست ، عمل المخلاطات والمربيات والمعجنات والألبان والاجبان والتغليف والتسويق)
- (3) المشاركة في مهرجانات مثل (مهرجان الرمان، معرض منتجات المرأة الريفية، مهرجان الزيتون)
- (4) تنفيذ حملة وطنية لتفعيل دور المدارس في الإرشاد الزراعي، وتضم المواضيع التالية (الوعي البيئي والحرجي ، ترشيد استهلاك المياه ، الحصاد المائي و الحديقة المدرسية) بالإضافة إلى حملة قطف ثمار الزيتون .
- (5) مشروع الفقر الريفي (الحاكورة)
- (6) متابعة البيوت البلاستكية (ألنيوم) من قبل وزارة التخطيط والتعاون الدولي والتي تم زراعتها بالنباتات الطبيعية والعضوية.
- (7) زيارات ميدانية لحقول المزارعين.
- (8) برنامج إرشادي حول الزيتون /حلاوة
- (9) برنامج إرشادي حول التفاح /رأس منيف
- (10) كل برنامج يتضمن (13) نشاط منها (حرارة ، تسميد ، تقليم ، تعليق مصائد).

إن الزراعة في محافظة عجلون تعتبر من الروافد الرئيسية لدخل الأسر حيث تأتي في المرتبة الأولى من دخل الأسرة لذلك فإن قطاع الزراعة بحاجة ماسة إلى دعم متواصل وتشجيع مستمر للمزارعين من أجل متابعة استصلاح الأراضي وتعويض الآثار الناجمة عن التغيرات المناخية:

- تبلغ مساحة الأرض القابلة للزراعة (260.000) ألف دونم المستغلة والغير مستغلة .
- المستغل من الأرض القابلة للزراعة هو (175.262) دونم أي بنسبة (87 %) من مساحة الأراضي القابلة للزراعة .

قطاع الزراعة	على مستوى المحافظة	لواء القصبية	لواء كفرنجة	قضاء عرجان	قضاء صخرة
المساحة المزروعة	الحبوب	4940	3470	1172	1055
	الخضراوات	671	1408	158	94
	الزيتون	46590	24158	11913	19853
	الفاكهة: العنب + اللوزيات الحمضيات	31765	15883	11913	19853
	المجموع	83966	44919	26185	23590
عدد البيوت البلاستيكية	87	14	71	-	2
عدد المشاتل	1	-	-	-	1
عدد المعاصر	11	5	2	1	3
عدد محلات بيع المواد الزراعية	6	3	1	-	2
عدد محلات بيع الأزهار	1	1	-	-	-
مساحة الأراضي الحرجية	133845	66603	41344	18297	7601
مساحة أراضي المراعي	5182	-	5182	-	-
عدد المحميات الرعوية	1	-	-	-	--
عدد المزارع	اللحم	45	7	8	18
	الأبقار الحلوب	19	5	1	11
	الأغنام	2	-	-	-
	المجموع	79	47	7	8
عدد المسالخ	الدواجن	-	-	-	-
	المواشي	2	1	1	-
	المجموع	2	1	1	-
عدد خلايا النحل	3962	2765	877	200	120
عدد مشاريع تربية السمك	-	-	-	-	-
عدد محلات العلاجات البيطرية	4	4	-	--	--
عدد المحطات الزراعية	1	-	--	1	--

المساحات المروية والبلدية للمحاصيل الزراعية

10637	1143 دونم	صيفية	(1) محاصيل حقلية
	9494 دونم	شتوية	
2331	1695 دونم	صيفية	(2) خضراوات
	636 دونم	شتوية	
147791	147791		(3) أشجار مثمرة
160759	المجموع الكلي		

2.1 مزروعات المحاصيل الزراعية

2.1.1 الخضراوات

أهم المزروعات	المساحة المزروعة (دونم)	الإنتاج السنوي (طن)	قيمة الإنتاج (دينار)
بندورة	320	161.5	40375
كوسا	190	99	39600
ثوم	38	19	19000
باميا	99	49.5	74250
قتاء	80	24.5	9840
فول اخضر	278	137	54800
بازيلا خضراء	43	22	17600
بقين اخضر	49	25	12500
ملفوف	213	118	29500
فلفل	85	38	19000
زهرة	143	85.5	34200
بصل	486	356	146000
فجل	12	8	2800
جرجير	1	1	500
بادنجان	68	20	7000
خيار	38	19	6650
فاصوليا	90	36	43200
خس	22	11	6600
ملوخية	55	55	13750
جزر	21	14	7000
المجموع	2331	1299.1	584165

1.4 أعداد القوة العاملة

يعمل معظم سكان محافظة عجلون في الوظائف الإدارية وخاصة في القطاع الحكومي وبنسبة 72.28% من السكان و5% منهم يعملون في القطاع الزراعي و1.28% في القطاع السياحي، هذا وبلغ عدد السكان الناشطين اقتصاديا لعام 2010 في محافظة عجلون 50011 فرد، أي ما نسبته 35.5% من السكان، وتتدنى هذه النسبة عن مثيلتها في العاصمة بـ5% كما هو موضح في الجدول أدناه.

جدول معدلات النشاط الاقتصادي لمحافظة العاصمة وعجلون

السنة	نسبة النشاط الاقتصادي في محافظة عجلون	عدد الناشطين اقتصاديا في محافظة عجلون	نسبة النشاط الاقتصادي في محافظة العاصمة (%)	عدد الناشطين اقتصاديا في محافظة العاصمة
2008	37	49765	40.1	679.3.945
2009	36.5	50187	41	396.949
2010	35.5	50011	40.5	635.958

المصدر: تقرير العمالة والبطالة، دائرة الإحصاءات العامة، 2011

1.5 الدخل والإنفاق

يوضح الجدول أدناه متوسط الدخل والإنفاق والعجز السنوي للأسرة والفرد لعام 2010 (بالدينار الأردني) حيث وصل مقدار الفرق بين الدخل والإنفاق في محافظة عجلون عام 2010 للأسرة والفرد إلى -57.8 و إلى +54.9 دينار على التوالي، حيث إن متوسط دخل الأسرة في عجلون بلغ 42% من متوسط دخل الأسرة في العاصمة ومتوسط إنفاق الأسرة في عجلون أقل بنسبة 53% من متوسط إنفاق الأسرة في العاصمة.

جدول متوسط الدخل والإنفاق والعجز السنوي للأسرة والفرد لعام 2010 (بالدينار الأردني)

المحافظة	الأسرة			الفرد	
	الدخل	الإنفاق	الفرق (دخل - إنفاق)	الدخل	الإنفاق (دخل - إنفاق)
العاصمة	10,618.7	11,553.5	-934.8	2,108.8	2,271.4
عجلون	7,470.7	7,528.5	-57.8	1,307.6	1,252.7
نسبة العاصمة/عجلون (%)	142	153		161	181

المصدر: مسح نفقات ودخل الأسرة، دائرة الإحصاءات العامة، 2010

ويمكن تلخيص أسباب انخفاض دخل وإنفاق الفرد والأسرة في عجلون مقارنة بالعاصمة إلى ما يلي:

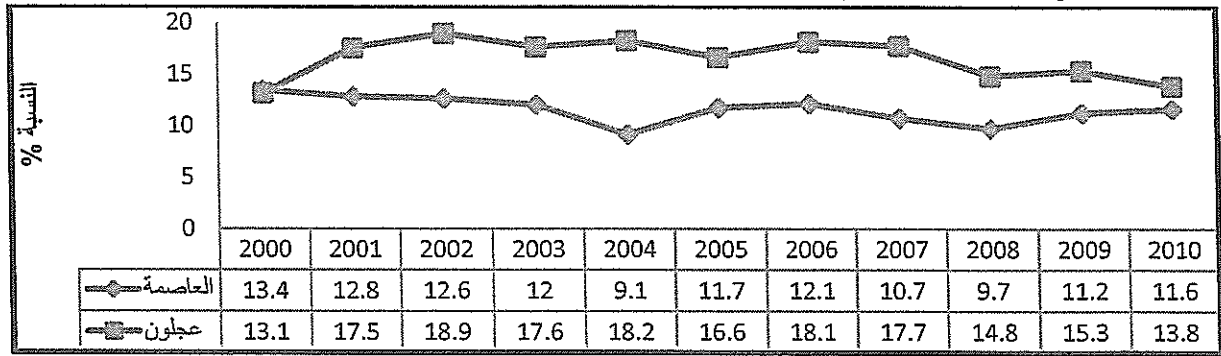
- زيادة العرض وتنوعه يؤدي إلى زيادة الإنفاق من خلال تخفيض الأسعار ورفع سوية الخيارات المتاحة للمستهلك بالإضافة إلى رفع معدل الدخل من خلال توفير فرص التوظيف في عجلون كما هو الحال في العاصمة، وبما أن العرض متدن في عجلون فإن الطلب متدن أيضا.
- ارتفاع نسبة الصناعات والاستثمارات في العاصمة بالنسبة لعجلون.

- اعتماد أبناء محافظة عجلون على الإنتاج والاستهلاك المنزلي، أي أن عجلون تتميز بوجود الكثير من الصناعات والخدمات المنزلية، خاصة لتدني توظيف المرأة خارج المنزل وتوفر المحاصيل الزراعية.

1.6 البطالة

بلغ متوسط معدلات البطالة في العقد الماضي في محافظة عجلون 16.5% مقارنة بـ 11.54% في العاصمة، كما هو موضح بالشكل. وقد يعود السبب في ارتفاع نسبة البطالة في محافظة عجلون إلى تنوع النشاط الاقتصادي في العاصمة وعدم تنوعه في عجلون بالإضافة إلى تركز أصحاب العمل في العاصمة مما يؤدي إلى خلق فرص عمل أكثر في العاصمة.

نسبة البطالة في العاصمة وعجلون (2000-2010)



المصدر: مسح البطالة السنوية، دائرة الإحصاءات العامة، 2000-2010

1.7 الفقر

وصلت نسبة الفقر في محافظة عجلون في العام 2008 إلى 13.3% من سكان المحافظة، بينما سجلت محافظة العاصمة أدنى نسبة فقر بين محافظات المملكة بمعدل 8.3% من سكان المحافظة، كما وبلغ عدد الفقراء تحت خط فقر الغذاء في محافظة العاصمة 1678 فقير بينما لم تبيّن الإحصاءات وجود أي فقير (تحت خط فقر الغذاء) في محافظة عجلون.

جدول توزيع أعداد ونسب الفقراء في العاصمة وعجلون لعام 2008

المحافظة	نسبة الفقر في المحافظة (%)	عدد الأفراد الفقراء	عدد الأسر الفقيرة	نسبة الفقر المدقع	عدد الفقراء تحت خط فقر الغذاء
العاصمة	8.3	192597	24769	0,0007	1678
عجلون	13.3	17783	2131	0	0

المصدر: تقرير حالة الفقر في الأردن، دائرة الإحصاءات العامة، 2010

يلاحظ أن محافظة عجلون لا تعاني من وجود الفقراء تحت خط فقر الغذاء أي ما يمكن أن يدل على أن أبناء محافظة عجلون مالكيين لأراضي مما يشجعهم على الإنتاج الزراعي والحيواني وأوجه الاقتصاد غير المنظم بالإضافة إلى التكافل الأسري/الاجتماعي في المحافظة اعتماداً على الأسرة الأكبر (العشيرة) مما ساهم في تخفيض نسبة الفقر.

2 قطاع الزراعة

تتمتع محافظة عجلون بميزات مناخية وطابع زراعي حيث أن قطاع الزراعة يشكل أهم دعائم التنمية بأبعادها الاقتصادية والاجتماعية والبيئية وأصبحت الزراعة في صدارة الاهتمام العالمي بعد أزمة ارتفاع الأسعار ونقص الغذاء.

52.340.367	خرية الوهادنة	15.126.542	سامتا وعفنا
4.785.925	دير البرك	17.188.850	عرجان
2.172.310	مزرعة لسنب	7.740.578	مزرعة الشكاره
422.625			المجموع

1.1 المناخ

يلعب تنوع المناخ والتضاريس دورا هاما في جعل محافظة عجلون من أجمل المحافظات الأردنية ذات الطبيعة الخلابة، كما ساعد وجود المناطق المرتفعة (1180) م إلى (590) م فوق سطح البحر، والمناطق الشفا غورية إلى تنوع الإنتاج الزراعي في المحافظة. وتتمتع محافظة عجلون بميزات مناخية وطابع زراعي لخصوبة تربتها ومعدلات الأمطار العالية التي تزيد عن 750 ملم سنويا. و معدل درجات الحرارة (5) درجات شتاء , و معتدل صيفا و معدل درجات الحرارة (33) درجة صيفا، الأمر الذي مكن المحافظة من أن تمتاز بتنوع حيوي وتنوع في الإنتاج الزراعي، وبجمال الطبيعة.

1.2 السكان

لواء القصبه			لواء كفرنجه	على مستوى المحافظة	البيان	
قضاء صخرة	قضاء عرجان	المركز			ذكور	اناث
12710	9310	34620	16560	73200	ذكور	عدد السكان
12240	8850	33160	16250	70500	اناث	
24950	18160	67780	32810	143700	مجموع	
				60.0	ذكور	معدل النشاط الاقتصادي المنقح
				13.5	اناث	
				36.6	مجموع	
				53.2	ذكور	نسبة السكان الناشطين اقتصادياً
				9.0	اناث	
				31.0	مجموع	
				2.3	ذكور	نسبة السكان الناشطين اقتصادياً والمتعطلين
				3	اناث	
				2.6	مجموع	
				11.2	ذكور	معدل البطالة
				33.1	اناث	
				13.8	مجموع	
				40.0	ذكور	نسبة السكان غير الناشطين اقتصادي
				86.5	اناث	
				63.4	مجموع	
				4.6	ذكور	معدل الأمية
				12.9	اناث	
				8.8	مجموع	
				335		الكثافة السكانية/شخص/ كم2

متوسط أعداد أفراد الأسرة	6.2
عدد المواليد	4367
عدد الوفيات من المواليد	459
معدل النمو السكاني	2.3

1.3 رؤوس الأموال المسجلة في الشركات

يظهر الجدول التالي الفرق بين محافظتين في عملية جذب الاستثمار والشركات ورؤوس الأموال.

جدول حصة المواطن من رؤوس الأموال المسجلة حسب السنة للشركات (بالدينار).

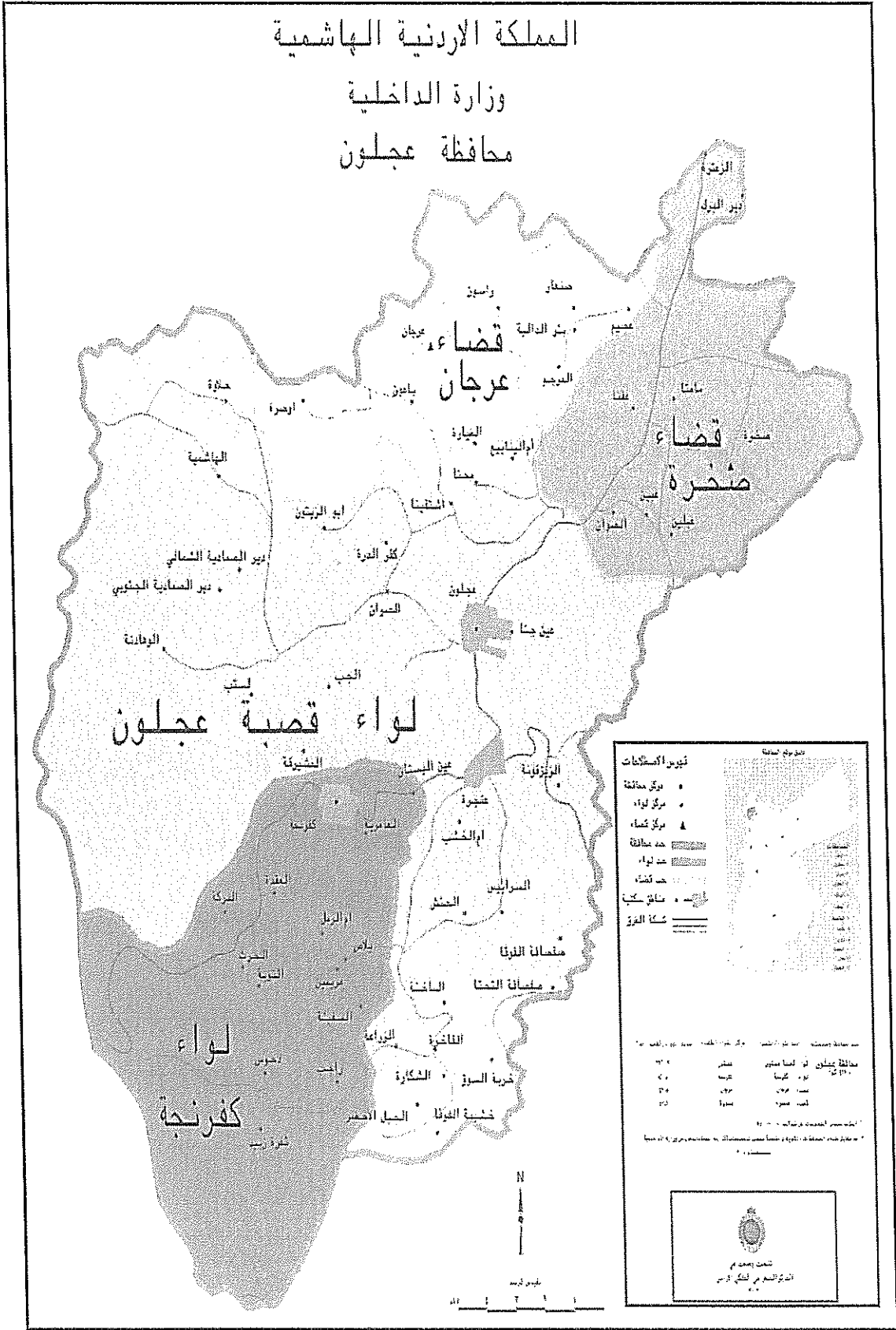
المضاعف (عمان/عجلون)	العاصمة	عجلون	
105	414.26	3.93	2007
495	363.77	0.74	2008
258	219.11	0.85	2009
194	150.17	0.78	2010
193	256.78	1.33	2011

المصدر: تحليل فريق العمل بناء على إحصاءات الشركات، دائرة مراقبة الشركات، 2011

يبين الجدول السابق الفرق بين المحافظتين في استقطاب الاستثمارات والشركات ورؤوس الأموال، ويمكن أن تعود الأسباب في ذلك إلى مايلي:

- عدم توفر قواعد بيانات متكاملة ومفصلة حول الاستثمارات في عجلون الأمر الذي لا يساعد المستثمر في التوجه إليها.
- عدم تناغم بعض البيانات التي تصدر عن عجلون بسهولة ويسر وتواءم مع قواعد البيانات الوطنية.
- شكوى البعض من عدم وجود إجراءات ميسرة تشجع على الاستثمار.
- عدم وجود عناقيد صناعية قوية في عجلون وقلة العناقيد القائمة.
- غياب اللامركزية في عجلون حيث تؤخذ قرارات الاستثمار من الناحية المؤسسية في العاصمة مما يضاعف الجهد على المستثمر ويبعده عن عجلون.
- عدم توفر البيئة اللازمة لجذب الاستثمار (تشريعات وقرارات لا مركزية، بنية تحتية، خدمات، تدريب يتعلق بالقطاع السياحي والزراعي).
- يعتبر البعد البيئي أحد أسباب عدم قيام صناعات ضخمة في عجلون حيث أن التخوف من التلوث البيئي يؤدي إلى منع الترخيص (من مركز اتخاذ القرار) للمشاريع الصناعية، على الرغم من وجود مساحات شاسعة بعيدة عن المناطق الخضراء أو المشجرة.

المملكة الأردنية الهاشمية
وزارة الداخلية
محافظة عجلون



توزيع الاستعمالات

مركز محافظة
مركز لواء
مركز قضاء
حد محافظة
حد لواء
حد قضاء
مناطق سكنية
شبكة الطرق

توزيع السكان

محافظة عجلون
لواء حمراء
قضاء ضحرة
قضاء لواء
قضاء لواء
قضاء لواء

محافظة عجلون 100,000 نسمة
لواء حمراء 25,000 نسمة
قضاء ضحرة 15,000 نسمة
قضاء لواء 10,000 نسمة
قضاء لواء 10,000 نسمة

تمت إعداد الخريطة من قبل
الديوان العام في عجلون

1 الموقع و المساحة

تقع محافظة عجلون في الركن الشمال الغربي من العاصمة وعلى بعد 76 كم حيث يحدها من الشمال محافظة اردب وتبعد 32 كم و من الشرق محافظة جرش وتبعد 25 كم و من الجنوب محافظة البلقاء وتبعد 72 كم و من الغرب محافظة اردب (منطقة غور الأردن)

تمتاز محافظة عجلون بالطبيعة الجبلية التي يكسوها الخضار على مدار العام والمناخ المعتدل صيفا والذي يجعلها مقصدا للزوار، كما تشتهر المحافظة بوجود قلعة تاريخية بناها احد قادة صلاح الدين الأيوبي للوقوف في وجه الصليبيين والحفاظ على طرق المواصلات والتي تسمى قلعة الريض حيث تجذب هذه القلعة العديد من السياح لما لها من قيمة تاريخية كبيرة. توفر البنية التحتية اللازمة لإنشاء أي منشأة صناعية (باستثناء قانون البيئة) الذي يحد من إقامة منشآت صناعية في المحافظة للحفاظ على طبيعتها الزراعية والسياحية.

جمال الطبيعة وسلامة البيئة وغياب الضوضاء عنها يسهم في إنشاء المشاريع السياحية الترفيهية الجاذبة للسياحة الداخلية والخارجية، ويثبت الأرقام الأولية أن منطقة عجلون هي الوحيدة في الأردن التي شهدت ازدياد في أعداد السياح في الشهرين الأولين من العام 2012.

تمتاز المحافظة بوجود العديد من الأودية إلا أنه لا يتم استغلال تلك الأودية لإقامة مسطحات مائية واستخدامها في مشاريع ذات قيمة مضافة عالية، مثل إقامة السدود وإنشاء أنشطة تجارية وإنتاجية (مثل المنتجعات، والمرافق السكنية، وغيرها) من حولها.

تبلغ مساحة المحافظة (422.62) كم2 بما تعادل (422625) دونم ، مشكلة بذلك ما نسبته (0.005%) من مساحة المملكة والبالغة (89.342) ألف كم2، وبذلك تعتبر محافظة عجلون ثاني أصغر محافظات المملكة بعد محافظة جرش .

الرقم	البيان	المساحة (دونم)	النسبة%
1	مساحة الأراضي الحرجية	140240	33.2%
2	مساحة الأراضي المملوكة	280625	66.4%
3	مساحة أراضي الخزينة	1760	0.4%
المجموع		422625	

جدول يبين مساحات المناطق التابعة لمحافظة عجلون بالمتر المربع (م2)

المنطقة	المساحة	المنطقة	المساحة
عجلون	30.976.194	راسون	16.820.485
عنجره	49.580.243	باعون	7.418.769
كفرنجه	64.932.435	راجب	43.481.981
عين جنا	33.609.634	الهاشمية	16.433.261
صخرة	25.233.730	اوصرة	8.099.288
عين وعبلين	14.545.440	حلاوة	12.139.625

¹ : تم جمع كافة الأرقام والجداول والبيانات والتحليل في هذه الوثائق من الوثيقتين التاليتين والتاليتين واللاتي نشرنا باللغة العربية:

1. المملكة الأردنية الهاشمية، محافظة عجلون، الواقع الاقتصادي والاجتماعي، 2011/2012، إعداد وحدة التنمية، محافظة عجلون، صفحة 234.
الخطة الإستراتيجية لمحافظة عجلون 2012- ثابت الشريدة، رئيس فريق العمل، مساعد محافظ عجلون لشؤون التنمية، صفحة 44.

24	7.2 الفرص
24	7.2.1 مدخلات الإنتاج
24	7.3 التحديات
24	7.3.1 مدخلات الإنتاج
24	7.3.2 الإجراءات الحكومية المقترحة
25	8 الرؤى والاستراتيجيات التشغيلية المتعلقة بمحافظة عجلون والتي تتمحور حول منهجية التنمية الاقتصادية المحلية
26	8.1 هيكلية الإستراتيجية
26	9 الاجراءات/ المخرجات
26	9.1 الناتج الأول
26	9.1.1 الحكومة: سياسة و أطار تنظيمي ومؤسسي قابلة للتنفيذ وشاملة ومدارة جيدا ، خاضع للمساءلة والتقييم.
27	9.2 الناتج الثاني.
27	9.2.1 التنافسية : تحسين القيمة المضافة وكفاءة واستدامة استخدام عوامل الإنتاج
27	9.2.1.1 في قطاع الزراعة
27	9.2.1.2 التصنيع الزراعي
28	9.2.1.3 السياحة والترفيه والثقافة: الفنون والتراث
28	9.2.1.4 الإسكان
29	9.2.1.5 الصحة
29	9.2.1.6 التدريب وبناء القدرات، والتعليم، والتعليم العالي
29	9.3 الناتج الثالث.....
29	9.3.1 التنقل الجيد، والاتصالات، السوق والبنية التحتية الصناعية الترابط بين الناس والسلع والخدمات
29	9.4 الناتج الرابع
29	9.4.1 الاستدامة البيئية : الاستخدام الفعال والمستدام وحماية الموارد الطبيعية
30	9.5 الناتج الخامس..
30	9.5.1 مرونة سبل المعيشة : الدخل الحقيقي كافية ومستقرة ومتنوعة لمنطقة عجلون
30	10 النهج القطاعي لتنفيذ الإستراتيجية
30	10.1 محور الزراعة
30	10.2 محور التصنيع الزراعي
31	10.3 محور السياحة والترفيه والثقافة: الفنون والتراث
31	10.4 محور البيئية (على علاقة وثيقة و مشتركة ببقية المحاور)
32	11 الطريق قدما وإجراءات الاداء السريع / الأثار

تقديم

السلام عليكم ورحمة الله وبركاته،،،،

تأتي هذه الوثيقة لاستراتيجية تعزيز التنمية الاقتصادية المحلية لمحافظة عجلون؛ تنفيذاً لشراكتنا في وزارة الداخلية/مديرية التنمية المحلية مع الاتحاد الأوروبي ضمن مشروع "تعزيز التنمية الاقتصادية المحلية في الأردن".

يهدف المشروع الى التعرف على واقع الحال في محافظة عجلون؛ من أجل تقديم صورة واضحة متكاملة تساعد الجهات ذات العلاقة ومن ضمنهم صانعو القرار في توجيه الجهود التنموية الى المسار الصحيح، واستقطاب الاستثمارات والشركات ورؤوس الأموال للعمل في المحافظة، حتى يلمس المواطن في المجتمع المحلي نتائج تلك الجهود.

خرجت وزارة الداخلية عن الدور التقليدي الذي كانت تقوم به، إذ بدأت بإيلاء القضايا التنموية اهتماماً كبيراً، من هنا قمنا في العام 2004 بتأسيس مديرية التنمية المحلية لتعمل كذراع تنموية في الميدان من خلال وحدات التنمية المحلية في المحافظات، انطلاقاً من ايماننا المطلق بأن المجتمع التنموي هو مجتمع آمن ومستقر، وحرصاً منا على تنفيذ رؤى صاحب الجلالة الهاشمية الملك عبد الله الثاني المعظم في ايلاء القضايا التنموية اهتماماً كبيراً.

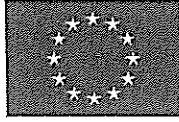
حيث ان وزارة الداخلية من خلال مديرية التنمية المحلية فتحت أبوابها أمام العديد من الجهات الدولية والمحلية للعمل كشركاء في القطاعات التنموية المختلفة حرصاً منا على رفد حياة المواطن الأردني، ودعمها حتى يلمس نتائج هذه العمليات التنموية المختلفة.

في النهاية لا يسعني إلا أن أتقدم بالشكر الجزيل إلى عطفة مدير مديرية التنمية المحلية المحافظ الدكتور رائد العدوان وكمادر عمل المديرية فسي وزارة الداخلية، على جهودهم التي بذلواها وبيذلونها في سبيل تنفيذ الرؤى التنموية لوزارة الداخلية للحفاظ على الأمن والتنمية بكافة اشكالها، و الشكر موصول إلى شركائنا من مفوضية الاتحاد الأوروبي على تنفيذهم مشروعات تنموية في الأردن، ولعطفة محافظ عجلون و موظفي وحدة التنمية في المحافظة على تقديم كافة اشكال الدعم للقائمين على مشروعات التنمية المحلية و عملهم اللا متناهي تحقيقاً للغايات والأهداف التي ننشدها من تنفيذ مثل تلك البرامج التنموية في محافظة عجلون خدمةً لأبنائها.

حسين هزاع المجالي
وزير الداخلية ووزير الشؤون البلدية

المحتويات

5	الموقع و المساحة
6	1.1 المناخ
6	1.2 السكان.
7	1.3 رؤوس الأموال المسجلة في الشركات
7	1.4 أعداد القوة العاملة
8	1.5 الدخل والإنفاق
8	1.6 البطالة.
9	1.7 الفقر
9	2 قطاع الزراعة
11	2.1 مزروعات المحاصيل الزراعية
11	2.1.1 الخضراوات
12	2.1.2 المحاصيل الحقلية
12	2.1.3 محاصيل الأشجار المثمرة
13	2.2 الثروة الحيوانية
13	2.3 مركز إرشاد محافظة عجلون
13	2.3.1 أنشطة هذه الوحدة.ومهامها
13	2.4 قطاع المياه و الصرف الصحي
14	3 المشاكل البيئية التي تواجه المحافظة
15	4 قطاعي السياحة والآثار 5
16	4.1 الخصائص التنموية في المحافظة (قطاع السياحة)
17	4.2 المعوقات التي تعيق استقطاب المشاريع الاستثمارية في المحافظة وبعض التوصيات بحقها
17	5 هيكلية السوق ونوعية المنافسة
17	5.1 انماط الشركات و المشاريع الفردية
18	5.2 المنشآت الاقتصادية العاملة حسب القطاع
19	5.3 الصناعات ذات العلاقة الشبيهة والمكملة
19	6 سياسة الإدارة المركزي
19	6.1 سياسة الإدارة اللامركزية.
19	6.2 المجالس البلدية
20	6.2.1 دور البلديات
20	6.3 دور المنظمات المجتمعية (منظمات المجتمع المدني) والجمعية الاجتماعية في التنمية الاقتصادية المحلية
21	6.3.1 مؤسسات المجتمع المدني العاملة في مناطق البلدية
21	6.3.2 الملخص العام
22	7 تحليل عوامل القوة، الضعف، الفرص والتحديات
22	7.1 عوامل القوة
22	7.1.1 مدخلات الإنتاج : الزراعة ، التعليم والصحة
22	7.1.1.1 نوعية الطلب
22	7.1.1.2 عوامل الضعف
22	7.1.1.2.1 مدخلات الإنتاج المتغيرة
23	7.1.2 الطرق والبنية التحتية
23	7.1.3 الإسكان وشبكات المياه
23	7.1.4 التعليم و الجامعات
23	7.1.5 الصحة



European Union

وزارة الداخلية
مديرية التنمية المحلية



وزارة الداخلية
Ministry of Interior

محافظة عجلون

مشروع تعزيز التنمية الاقتصادية المحلية في الأردن

بتمويل من الاتحاد الأوروبي

استراتيجية التشغيل الشاملة للتنمية الاقتصادية المحلية

لمحافظة عجلون

٢٠١٣ - ٢٠١٥