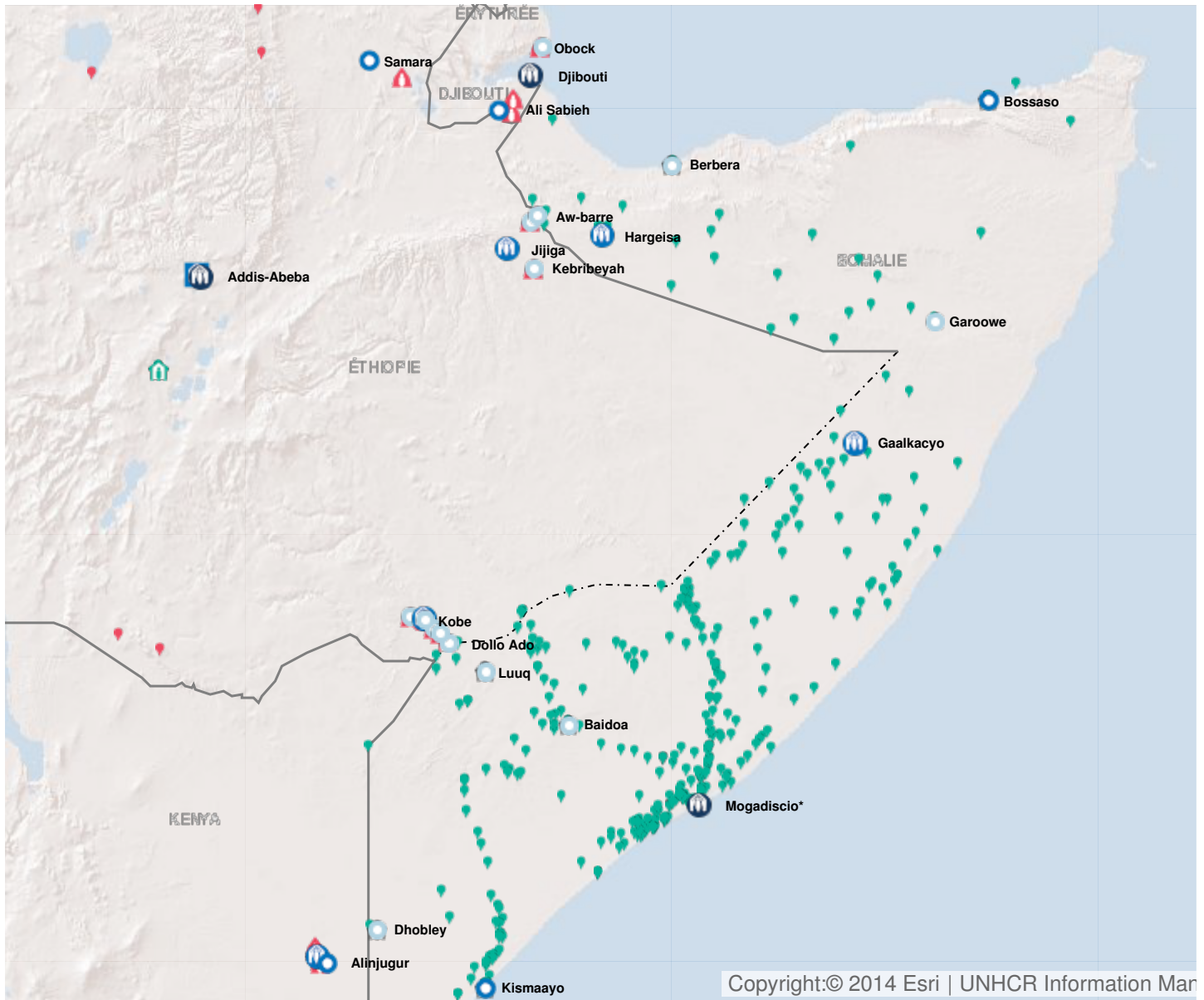


Résumé du plan 2017

Généré le 24/2/2017

Opération: Somalie



Personnes relevant de la compétence du HCR

+ 2% EN 2015

2015

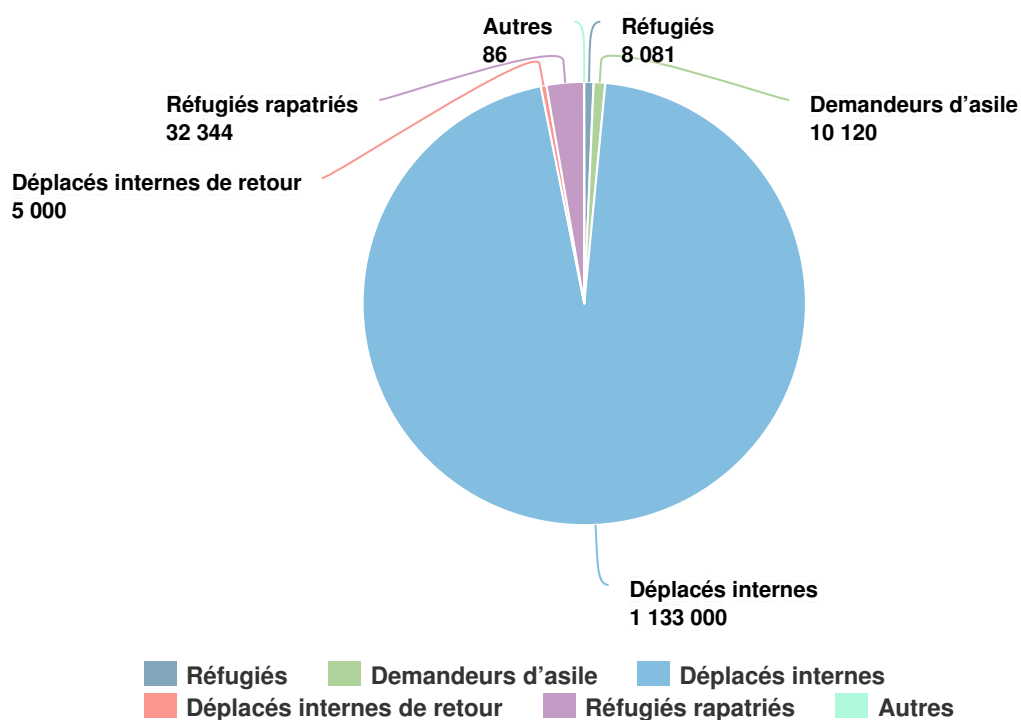
1,188,631

2014

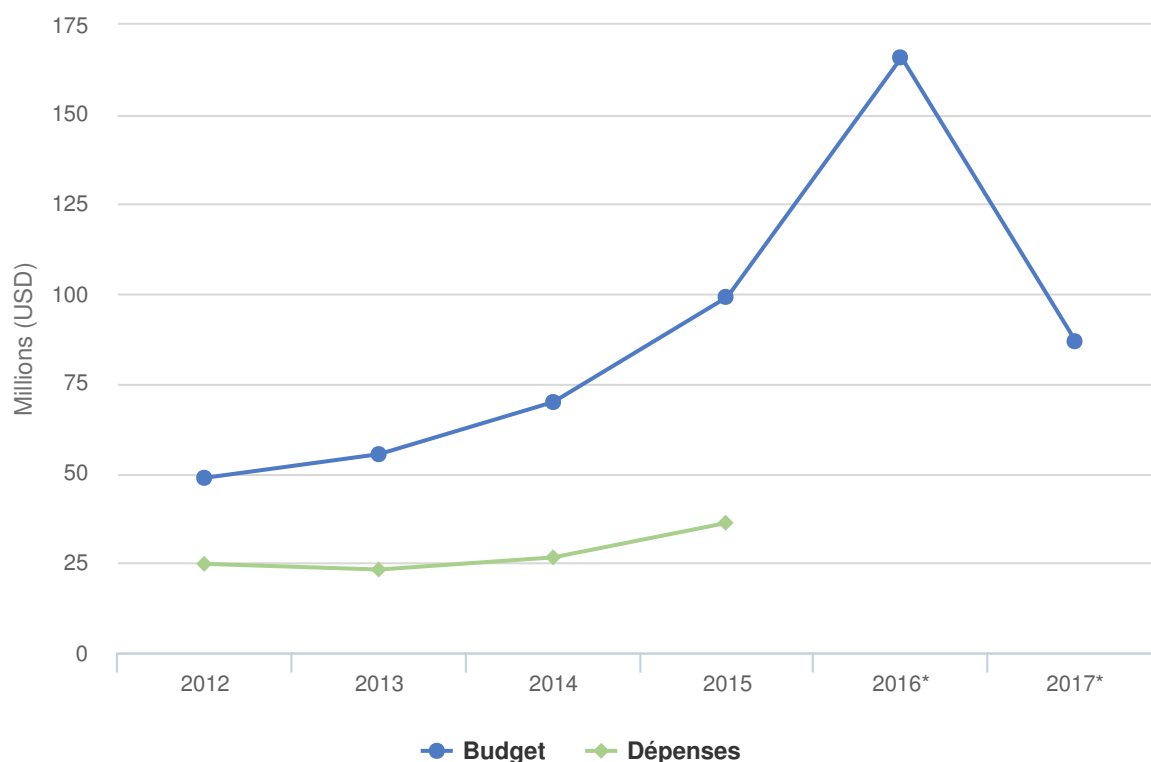
1,160,286

2013

1,286,176



Budgets et Dépenses - Somalie



Chiffres clés pour 2017

- 80% des enfants réfugiés et demandeurs d'asile en âge de fréquenter l'école primaire seront scolarisés
- 40% des ménages somaliens rapatriés vivront dans des logements corrects
- 35% des réfugiés et demandeurs d'asile relevant de la compétence du HCR visés (18-59 ans) auront leur propre commerce ou travailleront à leur compte
- 32% des rapatriés relevant de la compétence du HCR visés (18-59 ans) auront leur propre commerce ou travailleront à leur compte

Environnement de travail

Il est prévu que l'environnement de la protection et des opérations en Somalie demeure complexe en 2017, en raison de l'insécurité persistante dans de nombreuses régions du pays. La structure politique et sociale reste difficile alors que les infrastructures et services publics sont encore insuffisants et que la croissance des activités économiques est faible. Plus généralement, le conflit et la violence devraient se poursuivre dans certaines zones de la Somalie, du fait de la présence d'acteurs armés non étatiques dans les régions centrales et du sud, et d'autres facteurs. On s'attend à ce que cette situation provoque de nouveaux déplacements internes ainsi que des restrictions accrues de l'accès humanitaire de même qu'une plus grande exposition aux risques des personnes relevant de la compétence du HCR.

Néanmoins, si les conditions socio-politiques restent imprévisibles dans le pays, le HCR continuera de garantir protection et assistance aux réfugiés, aux demandeurs d'asile et aux déplacés internes, tout en veillant au caractère volontaire des retours depuis les pays d'accueil, en favorisant notamment les projets de (ré) intégration qui bénéficient à toutes les personnes relevant de sa compétence, y compris les communautés d'accueil.

Les autorités somaliennes à divers niveaux ont accepté d'inclure des interventions spécifiques de soutien aux

réfugiés rapatriés et déplacés internes dans le plan national de développement triennal qui devrait être mis en place d'ici à janvier 2017. Cela fournira une plateforme qui permettra au HCR de renforcer sa collaboration avec les acteurs du développement, en vue de garantir des conditions propices au retour durable et à la (ré)intégration. Le Haut Commissariat préparera également un cadre pour les partenariats et la coordination, de façon à identifier et faciliter des solutions durables pour les personnes relevant de la compétence du HCR, conjointement avec les ministères compétents.

Le Gouvernement somalien continue d'offrir l'hospitalité à tous les réfugiés et demandeurs d'asile. Il met également à disposition des escortes de sécurité pour les convois contenant des réfugiés somaliens qui rentrent depuis le Kenya et il distribue des terres aux rapatriés dans certaines régions.

Principales priorités

En 2017, le HCR continuera de donner la priorité aux activités vitales de protection et d'assistance, ainsi qu'aux initiatives pour des solutions durables à l'intention des personnes relevant de sa compétence, notamment :

- Consolider l'environnement de protection par le renforcement des capacités des structures gouvernementales (fédérales et régionales) ;
- renforcer la capacité de détermination du statut de réfugié et d'enregistrement, y compris par des exercices de vérification ;
- assurer des services essentiels, de protection et d'assistance pour les réfugiés urbains, conformément à la politique d'alternatives aux camps ;
- rechercher des solutions durables par des initiatives de réinstallation et d'intégration locale ;
- soutenir et superviser les retours volontaires de réfugiés somaliens depuis le Kenya, en vertu de « l'Accord tripartite gouvernant le rapatriement librement consenti de réfugiés somaliens vivant au Kenya » et suivant les recommandations de la « Commission tripartite pour le rapatriement librement consenti des réfugiés somaliens vivant au Kenya » ;
- multiplier les activités de réintégration et promouvoir l'autosuffisance et les activités rémunératrices ;
- mettre en place des services essentiels et des infrastructures dans les zones de retour au bénéfice des réfugiés rapatriés, des déplacés internes et des communautés d'accueil ;
- soutenir la coexistence pacifique par des projets communautaires ;
- promouvoir les solutions durables pour les déplacés internes à travers l'intégration locale, faciliter le retour volontaire aux zones d'origine et appuyer la réintégration par des activités de sensibilisation ;
- plaider pour l'octroi de titres de propriété permanents aux déplacés internes et aux déplacés internes de retour.

Le HCR maintiendra également une capacité de réponse aux situations d'urgence selon les besoins.

Un manque de financement suffisant ou ponctuel toucherait toutes les personnes relevant de la compétence du HCR en Somalie (réfugiés, demandeurs d'asile, déplacés internes et rapatriés), notamment en ce qui concerne l'accès à la protection, aux services essentiels, à l'éducation et aux moyens de subsistance. Le retour durable prévu des réfugiés serait aussi compromis par un financement insuffisant ou tardif ; un soutien est d'ailleurs requis de toute urgence, en particulier pour consolider l'infrastructure de base dans les zones de retour. Les déficits financiers pour les opérations du HCR toucheraient les ONG et d'autres institutions qui comptent sur la coordination et les informations fournies par le HCR dans les domaines des abris, de l'éducation, de la prévention et du traitement de la violence sexuelle et sexiste ainsi que de la protection et du suivi des retours.

Budget 2017 révisé - Somalie | USD

Le tableau suivant présente le budget révisé par objectif pour cette opération. L'affectation des ressources au niveau des objectifs peut être modifiée en cours d'année selon l'évolution de la situation opérationnelle et des priorités. Le budget courant par pilier tel qu'il apparaît en bas du tableau est mis à jour chaque mois et remplacé par le budget final une fois l'année clôturée.

	Pilier 1 Programme pour les réfugiés	Pilier 3 Projets de réintégration	Pilier 4 Projets pour les déplacés internes	Total
Environnement de protection favorable				
Cadre juridique et politique	0	0	744,023	744,023
Aide juridique et recours judiciaires	421,882	0	0	421,882
Attitude du public à l'égard des personnes prises en charge	0	0	259,968	259,968
Sous-total	421,882	0	1,003,992	1,425,873
Processus de protection et documents adéquats				
Conditions d'accueil	1,592,035	0	0	1,592,035
Enregistrement et établissements des profils	1,396,143	0	0	1,396,143
Procédures de détermination du statut de réfugié	2,247,882	0	0	2,247,882
Sous-total	5,236,060	0	0	5,236,060
Sécurité face à la violence et à l'exploitation				
Protection contre les conséquences des conflits armés	0	0	3,478,262	3,478,262
Prévention et interventions liées aux VSS	3,520,171	0	3,414,944	6,935,115
Sous-total	3,520,171	0	6,893,205	10,413,377
Besoins de base et services essentiels				
Santé	1,649,046	2,502,193	0	4,151,239
Abris et infrastructures	247,882	4,093,528	304,968	4,646,378
Énergie	0	0	318,262	318,262
Articles élémentaires, ménagers et d'hygiène	732,163	0	3,679,494	4,411,657
Services pour les personnes ayant des besoins spécifiques	1,183,759	0	0	1,183,759
Éducation	1,279,312	2,916,193	0	4,195,506
Sous-total	5,092,162	9,511,915	4,302,724	18,906,801
Autonomisation et autogestion communautaires				
Autosuffisance et moyens d'existence	3,724,718	2,708,456	3,545,217	9,978,391

	Pilier 1 Programme pour les réfugiés	Pilier 3 Projets de réintégration	Pilier 4 Projets pour les déplacés internes	Total
Sous-total	3,724,718	2,708,456	3,545,217	9,978,391
Solutions durables				
Stratégie pour la recherche de solutions globales	0	0	2,442,490	2,442,490
Retour volontaire	7,412,521	0	11,396,526	18,809,047
Réintégration	0	6,308,931	0	6,308,931
Intégration	0	0	2,126,075	2,126,075
Réinstallation	1,076,007	0	0	1,076,007
Sous-total	8,488,528	6,308,931	15,965,091	30,762,550
Direction, coordination et partenariats				
Coordination et partenariats	288,882	428,193	1,301,666	2,018,741
Relations avec les donateurs	745,145	0	529,342	1,274,487
Sous-total	1,034,027	428,193	1,831,008	3,293,228
Appui à la logistique et aux opérations				
Approvisionnement et logistique	0	0	288,262	288,262
Gestion des opérations, coordination et appui	1,709,210	1,218,580	2,070,575	4,998,365
Sous-total	1,709,210	1,218,580	2,358,836	5,286,626
Budget 2017 révisé	29,226,758	20,176,076	35,900,072	85,302,906
Augmentation / Diminution	1,488,056	975	4,375	1,493,406
Budget 2017 courant	30,714,813	20,177,050	35,904,448	86,796,312