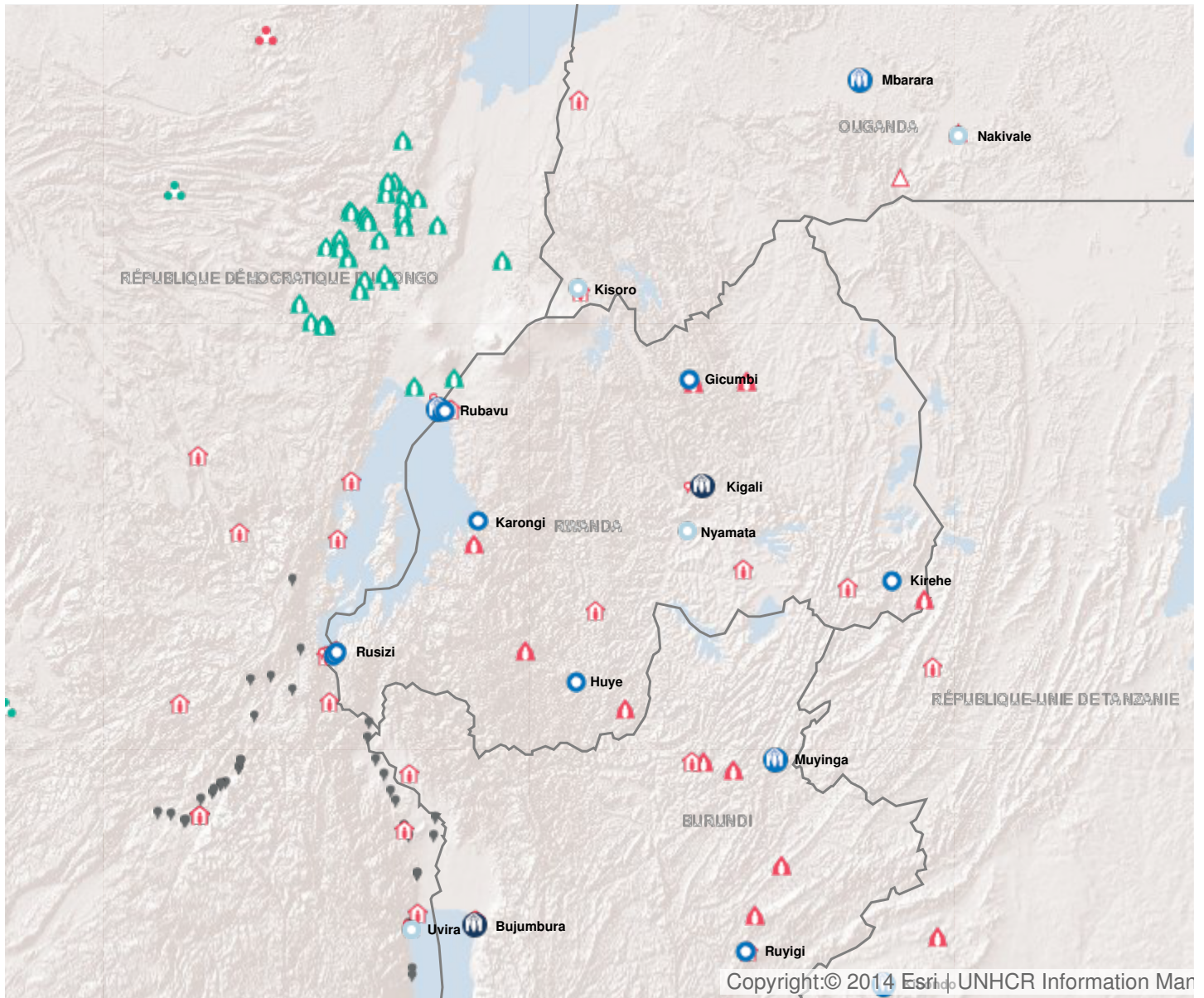


## Opération: Rwanda



## Personnes relevant de la compétence du HCR

+ 89% EN 2015

2015

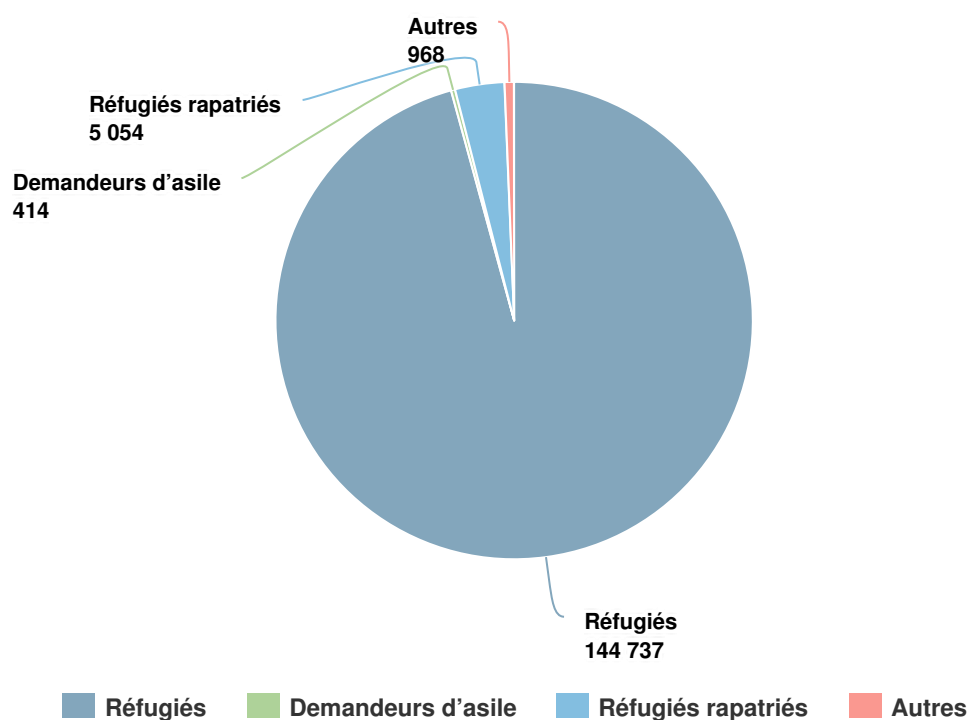
151,173

2014

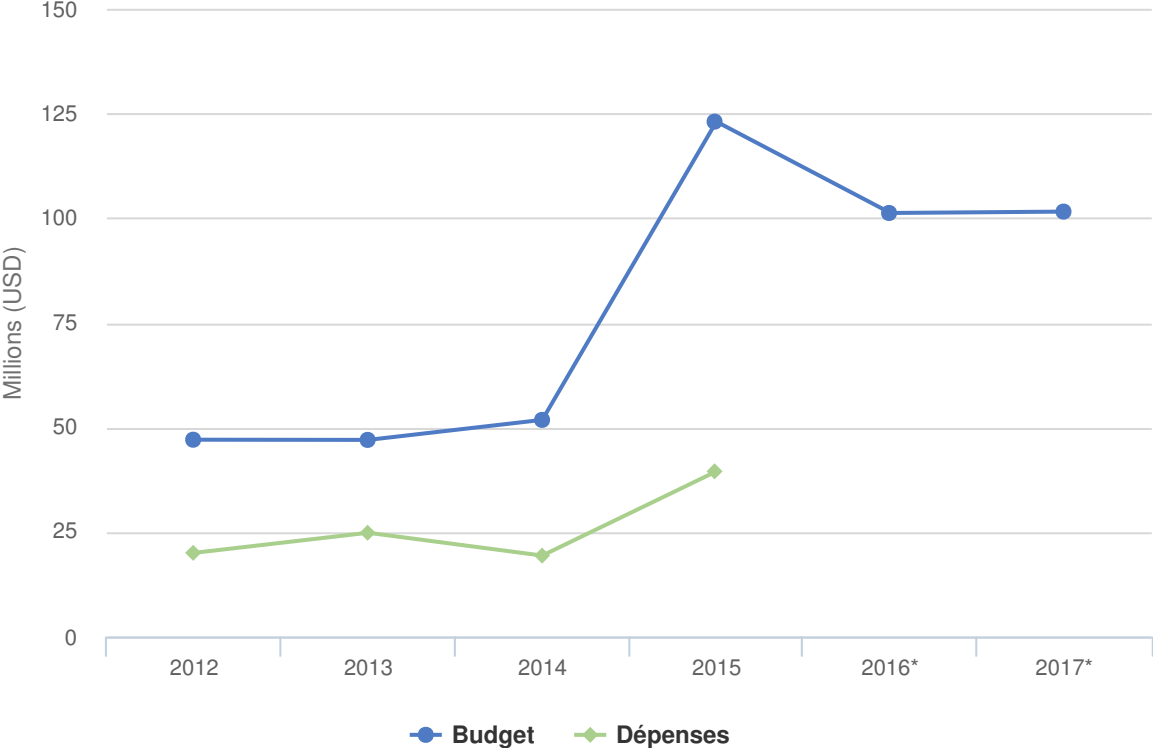
80,124

2013

81,490



# Budgets et Dépenses - Rwanda



## Chiffres clés pour 2017

- 3 800 ménages dans les camps recevront des allocations en espèces
- 250 personnes relevant de la compétence du HCR suivront une formation à l'entrepreneuriat ou au commerce
- 6 personnes relevant de la compétence du HCR partageront un abri dans les camps
- 100% des incidents signalés de violence sexuelle et sexiste feront l'objet d'un soutien juridique
- 70% des personnes relevant de la compétence du HCR auront accès au système éducatif national

## Environnement de travail

Si les conditions de sécurité au Rwanda demeurent généralement calmes, l'instabilité dans les pays voisins tels que le Burundi et la République démocratique du Congo (RDC), où les élections ont été repoussées à l'an prochain, continue de représenter un risque d'afflux soudain de réfugiés.

Le Rwanda accueille des réfugiés depuis des décennies et il abrite aujourd'hui près de 165 000 réfugiés et demandeurs d'asile originaires de la RDC et du Burundi. Le Gouvernement a maintenu une politique d'ouverture des frontières et garantit la liberté de circulation et le droit au travail de tous les réfugiés.

## Principales priorités

La stratégie première du HCR pour 2017 est de continuer à encourager l'inclusion socio-économique des réfugiés et réduire ainsi leur dépendance à l'aide humanitaire. À cette fin, l'Organisation applique une stratégie à plusieurs volets, notamment avec l'intégration continue des réfugiés dans les systèmes nationaux d'éducation et de soins de santé. Elle met également en œuvre une stratégie pluriannuelle conjointe Gouvernement-HCR relative aux moyens de subsistance et fondée sur le marché. Cette stratégie prévoit de faire la transition d'interventions en nature à des interventions monétaires. Elle comprend des partenariats stratégiques avec le Gouvernement, les acteurs du développement et les institutions des Nations Unies pour intégrer les réfugiés dans les programmes nationaux.

Les femmes et les enfants représentent plus de 80 pour cent de la population réfugiée au Rwanda. La protection de l'enfant et les programmes de lutte contre la violence sexuelle et sexiste sont donc prioritaires dans tous les sites accueillant des réfugiés. De plus, la réinstallation doit aussi être privilégiée pour les réfugiés congolais de longue date.

# Budget 2017 révisé - Rwanda | USD

Le tableau suivant présente le budget révisé par objectif pour cette opération. L'affectation des ressources au niveau des objectifs peut être modifiée en cours d'année selon l'évolution de la situation opérationnelle et des priorités. Le budget courant par pilier tel qu'il apparaît en bas du tableau est mis à jour chaque mois et remplacé par le budget final une fois l'année clôturée.

	Pilier 1 Programme pour les réfugiés	Pilier 3 Projets de réintégration	Total
<b>Environnement de protection favorable</b>			
Cadre juridique et politique	17,275	0	17,275
Aide juridique et recours judiciaires	1,141,586	0	1,141,586
Accès au territoire	148,074	0	148,074
Attitude du public à l'égard des personnes prises en charge	705,152	0	705,152
<b>Sous-total</b>	<b>2,012,087</b>	<b>0</b>	<b>2,012,087</b>
<b>Processus de protection et documents adéquats</b>			
Conditions d'accueil	800,830	0	800,830
Enregistrement et établissements des profils	972,847	0	972,847
Procédures de détermination du statut de réfugié	399,550	0	399,550
Documents individuels	814,441	0	814,441
Documents d'état civil	1,237,454	0	1,237,454
Regroupement familial	786,685	0	786,685
<b>Sous-total</b>	<b>5,011,807</b>	<b>0</b>	<b>5,011,807</b>
<b>Sécurité face à la violence et à l'exploitation</b>			
Protection contre les conséquences des conflits armés	119,563	0	119,563
Prévention et interventions liées aux VSS	2,053,383	0	2,053,383
Protection des enfants	2,300,684	0	2,300,684
<b>Sous-total</b>	<b>4,473,630</b>	<b>0</b>	<b>4,473,630</b>
<b>Besoins de base et services essentiels</b>			
Santé	6,388,320	148,440	6,536,760
Services de santé reproductive et de lutte contre le VIH	4,592,420	0	4,592,420
Nutrition	964,382	0	964,382
Sécurité alimentaire	108,798	0	108,798
Eau	3,883,539	0	3,883,539
Hygiène et assainissement	8,567,145	0	8,567,145

	Pilier 1 Programme pour les réfugiés	Pilier 3 Projets de réintégration	Total
Abris et infrastructures	17,738,355	4,900,000	22,638,355
Énergie	3,213,374	0	3,213,374
Articles élémentaires, ménagers et d'hygiène	6,881,997	0	6,881,997
Services pour les personnes ayant des besoins spécifiques	3,427,890	0	3,427,890
Éducation	9,793,767	150,000	9,943,767
<b>Sous-total</b>	<b>65,559,987</b>	<b>5,198,440</b>	<b>70,758,427</b>
<b>Autonomisation et autogestion communautaires</b>			
Mobilisation communautaire	358,866	0	358,866
Ressources naturelles et environnement partagé	1,061,351	0	1,061,351
Autosuffisance et moyens d'existence	2,149,550	0	2,149,550
<b>Sous-total</b>	<b>3,569,767</b>	<b>0</b>	<b>3,569,767</b>
<b>Solutions durables</b>			
Stratégie pour la recherche de solutions globales	0	67,406	67,406
Réintégration	0	60,000	60,000
Réinstallation	752,098	0	752,098
<b>Sous-total</b>	<b>752,098</b>	<b>127,406</b>	<b>879,504</b>
<b>Direction, coordination et partenariats</b>			
Coordination et partenariats	497,446	0	497,446
Gestion et coordination des camps	994,960	0	994,960
Relations avec les donateurs	448,362	0	448,362
<b>Sous-total</b>	<b>1,940,768</b>	<b>0</b>	<b>1,940,768</b>
<b>Appui à la logistique et aux opérations</b>			
Approvisionnement et logistique	5,449,064	0	5,449,064
Gestion des opérations, coordination et appui	6,740,840	705,239	7,446,079
<b>Sous-total</b>	<b>12,189,905</b>	<b>705,239</b>	<b>12,895,144</b>
<b>Budget 2017 révisé</b>	<b>95,510,049</b>	<b>6,031,085</b>	<b>101,541,134</b>
Augmentation / Diminution	-701,609	701,609	0
<b>Budget 2017 courant</b>	<b>94,808,440</b>	<b>6,732,694</b>	<b>101,541,134</b>