

4



Ben ve/veya ailem randevu alır ancak belirli bir nedene randevu günü gelemezsek ne olacak?

Bu durumda aile reisinin veya eşinin veya bakmakla yükümlü olunan bir yetişkinin en kısa zamanda adresleri belirtilmiş merkezlere gelerek yeni bir randevu tarihi alması gerekmektedir. En fazla üç randevu alabilirsiniz, üçüne de gelmezseniz hak ve hizmetlere erişimleriniz kısıtlanabilir. Lütfen randevu tarihinde güncelleme mülakatına gelerek kaydınızı güncelleyiniz.

Aile üyelerimden birisi veya birden fazlası randevuya gelemes ancak geri kalanlarımız gelebilirse ne olur?

Bu durumda, gelemeyen kişi(ler) yeniden randevu almalıdır. En fazla üç randevu alabileceğinizi unutmayınız, bu randevulara gelmezlerse, bu kişilerin hak ve hizmetlere erişimleri kısıtlanabilir.

Benim/aile üyelerimden birisinin güncelleme merkezine gelmesine imkan vermeyecek bir engeli veya sağlık sorunu varsa ne yapmalıyız?

Bu durumda ilinizde adresleri belirtilmiş merkezlere gidiniz ve durumunuzu onlara açıklayınız, size uygun tavsiyeyi vereceklerdir. Türkiye'deki doktorlardan/hastanelerden alınan sağlık raporları, Suriyeli makamlardan alınan engellilik kartı gibi durumunuza fayda sağlayacak destekleyici belgeleri yanınızda getiriniz. Ailenizden hiçkimse randevu almak için merkeze gelemese, durumunuzu güncelleme işlemini gerçekleştirecek görevlilere bilgilendiriniz ve onlar vasıtasıyla GİGM'ye yönlendireceksiniz.

Güncelleme ile ESN projesi (Kızılay nakit kartı) arasındaki fark nedir?

Güncelleme ve ESN farklı projelerdir. ESN, Acil Durum Sosyal Güvenlik Ağı programıdır ve BM Dünya Gıda Programı (WFP), Türk Kızılayı ve Aile ve Sosyal Politikalar Bakanlığı (ASPB) tarafından ortaklaşa olarak uygulanmaktadır. Bu program aracılığıyla geçici koruma kapsamında olan veya diğer uluslararası koruma türleri kapsamında olan ve Türkiye genelinde kampların dışında yaşayan, ilgi alanındaki ve hassas durumdaki kişilere nakit yardımı sağlanmaktadır. Söz konusu yardım, yardımı almaya hak kazanan her aileye aylık olarak Kızılay kartıyla sağlanmaktadır.

Güncellemem tamamlandığında Kızılay nakit kartı almaya hak kazanacak mıyım?

Yukarıda özetlendiği üzere, güncellenmenin amacı ilk kayıt sırasında sizden alınmış olan bilgileri güncellemektir. Güncellenmek, yerine getirmeniz gereken bir sorumluluktur. Güncelleme çalışmasını tamamlamak otomatik olarak Kızılay nakit kartı almaya hak kazanmanızı sağlamaz veya sizin adınıza başvuru sürecini başlatmaz. Kızılay nakit kartı için ayrıca başvuru yapmanız gerekecektir.

Kızılay nakit kartı hakkında daha fazla bilgi için 168 Kızılay çağrı merkezini arayınız.

ÖNEMLİ DUYURU

Güncelleme ücretsizdir.

Randevu almaktan mülakatınızın tamamlanmasına kadar geçen süreç sırasında kimse sizden herhangi bir ücret ödemenizi istememelidir.

Güncelleme için size hızlandırılmış bir randevu alabileceğini iddia eden hiçkimseye güvenmeyin ve randevu almak için buradaki yöntemleri takip ediniz.

Güncelleme merkezinde herhangi bir istismarla veya kötü muamele ile karşılaşırsanız, bu merkezlerde şikayet kutuları olduğunu unutmayın, tüm şikayetler incelenmektedir.

!!!DİKKAT!!!

Türkiye'de aşağıda listelenenler dâhil hizmetlerden ve yardımlardan faydalanmaya devam etmek için bilgilerinizin güncellenmesi gerekmektedir:

- Barınma
- Eğitim
- Sağlık
- Sosyal yardım
- İstihdam
- Ve diğer kamu hizmetleri

DAHA FAZLA BİLGİ EDİNMEK İSTİYORUM, NE YAPABİLİRİM?

www.goc.gov.tr | <http://help.unhcr.org/turkey>
adreslerini ziyaret ediniz.

www.facebook.com/gocidaresi | www.facebook.com/TURKEYUNHCR
sayfalarını ziyaret ediniz.

157 ÇAĞRI MERKEZİNİ arayın.



UNHCR

The UN Refugee Agency
BM Mülteci Örgütü

المفوضية السامية للأمم
المتحدة لشؤون اللاجئين

TÜRKİYE'DE GEÇİCİ KORUMA ALTINDAKİ SURIYELİLERİN BİLGİLERİNİN

GÜNCELLENMESİ

Güncelleme çalışması Göç İdaresi Genel Müdürlüğü tarafından valiliklerimizde taşra teşkilatlanması olan İl Göç İdaresi Müdürlükleri koordinasyonunda yürütülmektedir. Bu çalışma Birleşmiş Milletler Mülteciler Yüksek Komiserliği (BMMYK) tarafından desteklenmektedir.

1



Güncelleme nedir ve neden verilerimiz güncellenmektedir?

Güncelleme, Göç İdaresi Genel Müdürlüğü tarafından yapılan ilk kayıt sırasında siz ve aileniz hakkında toplanan verilerin yine GİGM tarafından güncellenebileceği bir süreçtir ve geçici koruma statüsü sahibi bir Suriye vatandaşı olarak Türkiye’de size yönelik hizmetlere ve yardımlara ilişkin güncel ve kullanışlı bilgiler sunulması için imkân sağlar.

Kayıt tarihinizden beri yeni doğum, ölüm, evlilik, Türkiye’den ayrılma, yeni adres/iletişim bilgileri vb. gibi değişiklikler yaşamış olabilirsiniz ve bu bilgilerin güncelliğinin sağlanması sizin için bu iyi bir fırsattır. GİGM ihtiyaçlarınızı tespit etmek ve gerektiği şekilde hizmet sağlamak (eğitim, sağlık, çalışma, yardım alma) için bu çalışmayı yapmaktadır.

Neden güncellemeye katılmalıyım ve katılmazsam ne olur?

Güncellemeye katılmak size ve ailenize ülkemiz (Türkiye) tarafından sağlanan hizmetler ve yardımlara erişim sağlamaya devam etmeniz için yerine getirmeniz gereken bir sorumluluktur. Eğer katılmazsanız, GİGM Türkiye’den ayrıldığınızı düşünebilir ve geçici koruma statünüzü dondurabilir. Bu da sizi yasadışı statüsüne sokacak ve haklara, hizmetlere ve mevcut yardımlara erişiminizi engelleyecektir.

Güncelleme işleminiz tamamlandıktan sonra yeni bir geçici koruma kimlik belgesi alacaksınız.

Dosyamdaki bilgilere kimin erişimi olacak?

Verileriniz, kişisel verilerin korunmasına ilişkin Türk mevzuatı uyarınca korunmaktadır.

Bu güncelleme çalışmasına kimlerin gelmesi gerekiyor?

31 Aralık 2016 tarihinde veya öncesinde kayıt altına alınan geçici koruma altında Türkiye’de yaşayan tüm Suriyeliler güncelleme kapsamındadır; yani GİGM’ye hâlihazırda kayıt yaptırmış ve bu tarihten öncesinde düzenlenmiş geçici koruma kimlik kartı olan tüm Suriyeliler. Ancak tüm Suriyelilerin aynı zamanda gelmesi beklenmemektedir. Proje aşamalarla uygulanacaktır, bu nedenle de yalnızca söz konusu illerde ikamet eden ve/veya kayıtlı olan Suriyelilerin bu aşamada gelmesi gerekmektedir.

Güncellendikten sonra üçüncü bir ülkeye yerleştirilecek miyim?

Güncelleme işlemini tamamlamak üçüncü ülkeye yerleştirme ile bağlantılı değildir. Güncelleme çalışmasıyla, özel ihtiyaç sahibi kişiler, hassas durumda olanlar ve ailelerin ihtiyaçları tespit edilebilecektir.

2



Türkiye’de uluslararası koruma kapsamında bir sığınmacı veya mülteciysen ve Suriyeli değilsem, yine de güncelleme çalışmasına katılmam gerekiyor mu? Hayır.

Suriyeliysen ancak devlete kayıt yaptırmadıysam veya sadece ön kayıt işlemini tamamladıysam, yine de güncelleme çalışmasına katılmam gerekiyor mu? Hayır.

Suriyeli değilsem fakat Suriye’den gelen mülteci, vatansız veya Filistin uyrukluyum ve daha öncesinde Göç İdaresi Genel Müdürlüğü tarafından geçici koruma statüsüne alındıysam güncelleme işlemlerine katılacak mıyım? Evet.

Suriyeli olmayan birisiyle evlenmiş olan geçici koruma kapsamında bir Suriyeliysen ne yapmam gerekiyor?

Suriyelilerden ve Suriyeli olmayanlardan oluşan karma aileler güncelleme çalışmasının parçasıdır ve çalışmaya katılmalıdır (yani, kayıtlı bir Suriyeli kadınla evli Suriyeli olmayan erkek, kayıtlı bir Suriyeli erkekle evli Suriyeli olmayan kadın, kayıtlı Suriyeli çocuklara sahip Suriyeli olmayan dul/boşanmış kadın).

Güncelleme nerede ve ne zaman başlayacak?

Güncelleme çalışması, Türkiye’de farklı illerde ve farklı zamanlarda gerçekleşecektir. Güncelleme, ilinizde başladığında ilgili makamlar tarafından bilgilendirileceksiniz. Güncelleme çalışmasının başladığı illerden birisinde ikamet ediyorsanız ve kaydınız güncellenmediyse lütfen en kısa zamanda burada listelenmiş yollardan birini seçerek randevunuzu alınız. Güncelleme görüşmesine ikamet ettiğiniz yere en yakın güncelleme merkezinde katılabilirsiniz.

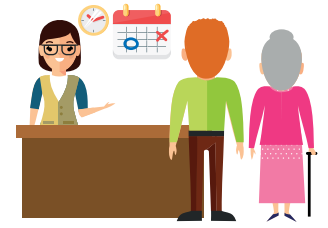
Güncelleme için nasıl randevu alabilirim?

Üç şekilde randevu alabilirsiniz:

(1) <https://e-randevu.goc.gov.tr> adresinden online olarak, (2) 157 numaralı Çağrı Merkezi’ni arayarak, veya (3) Önceki yöntemlerden herhangi biriyle randevu alamadıysanız, ikamet ettiğiniz yere en yakın güncelleme merkezinden randevu alabilirsiniz. Yaşanabilecek kalabalık ve uzun bekleme süreleri nedeniyle güncelleme merkezlerinden randevu almaktan kaçınmanızı öneririz.

İstisnai olarak, 98 kimlik numarası ile başlayan kimlik sahiplerine, yaşanabilecek teknik sıkıntılardan dolayı en yakın güncelleme merkezinden randevu almaları önerilmektedir.

3



Kendim/ailem için nasıl randevu alabilirim?

Aile reisinin veya eşinin veya bakmakla yükümlü olunan bir yetişkinin yukarıdaki üç yöntemden birisiyle randevu alması yeterlidir. Sizin adınıza randevu alması için çocuklarınızı, arkadaşınızı veya akrabanızı göndermeyin.

Güncelleme için kayıtlı olduğum şehirde mi yoksa halihazırda ikamet ettiğim şehirde mi randevu almalıyım?

Kayıt yaptırdığınız şehirden taşındıysanız yeni yerinizde güncelleme yaptırabilirsiniz; kayıt yaptırdığınız şehre dönmenize gerek yoktur. Güncelleme sırasında yeni adresinizi verdiğinizden emin olunuz. Kira sözleşmesi, elektrik, su, doğalgaz faturası, muhtarlıklardan alınan adres beyan formu gibi adresinizi kanıtlayacak bir belgeniz varsa yeni adresinizi doğrulamak için yanınızda getiriniz.

Tüm destekleyici belgelerinizi ve pasaport, ulusal kimlik, geçici koruma kimlik kartı, ehliyet vs. gibi tüm resmi kimlik belgelerinizi yanınızda getirdiğinizden emin olunuz.

Ben ve/veya ailem güncelleme için randevu almazsa ne olur?

Randevu alınması güncelleme merkezlerinde sizin ve ailenizin işlemlerinin etkili bir şekilde yapılmasına yardımcı olacaktır. Merkezlerde 1 günde verileri güncellenecek kişi sayısı bellidir. Eğer randevu almadan giderseniz, o gün güncellenmeniz mümkün olmayacaktır ve merkeze başka bir gün geri dönmeniz gerekecektir.

Önceden randevu alarak zaman kazanın ve randevu tarihinde ailenizdeki tüm kişiler ile birlikte randevu tarihinizde merkezlere gelin. Eğer randevu almazsanız, GİGM Türkiye’den ayrıldığınızı düşünebilir ve geçici koruma statünüzü dondurabilir. Bu da sizi yasa dışı bir statüye sokacak ve haklara, hizmetlere ve mevcut yardımlara erişiminizi engelleyecektir.