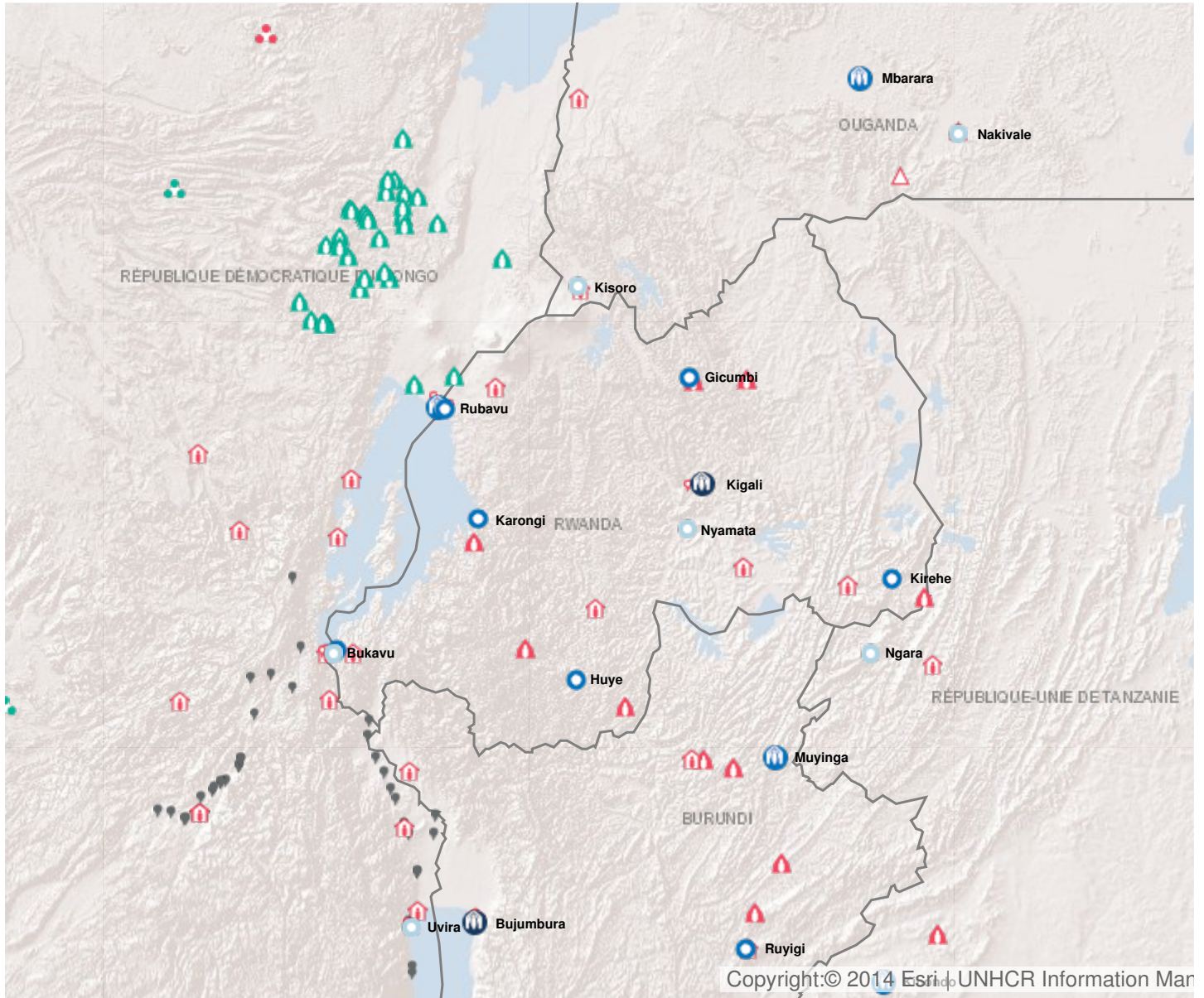


Opération: Rwanda



Personnes relevant de la compétence du HCR

+ 9% EN 2016

2016

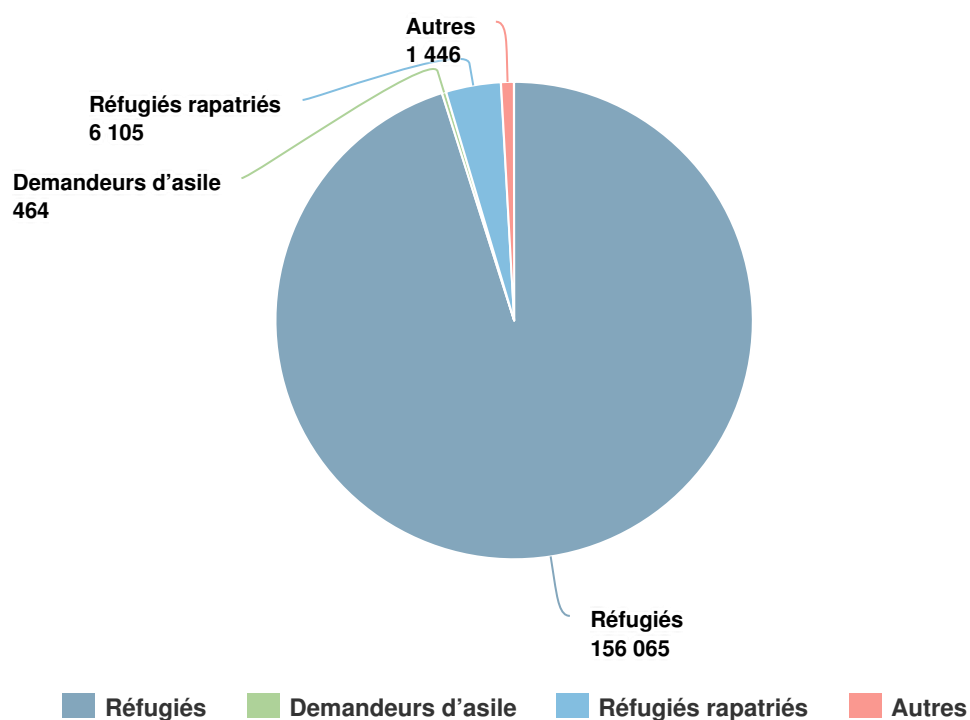
164,080

2015

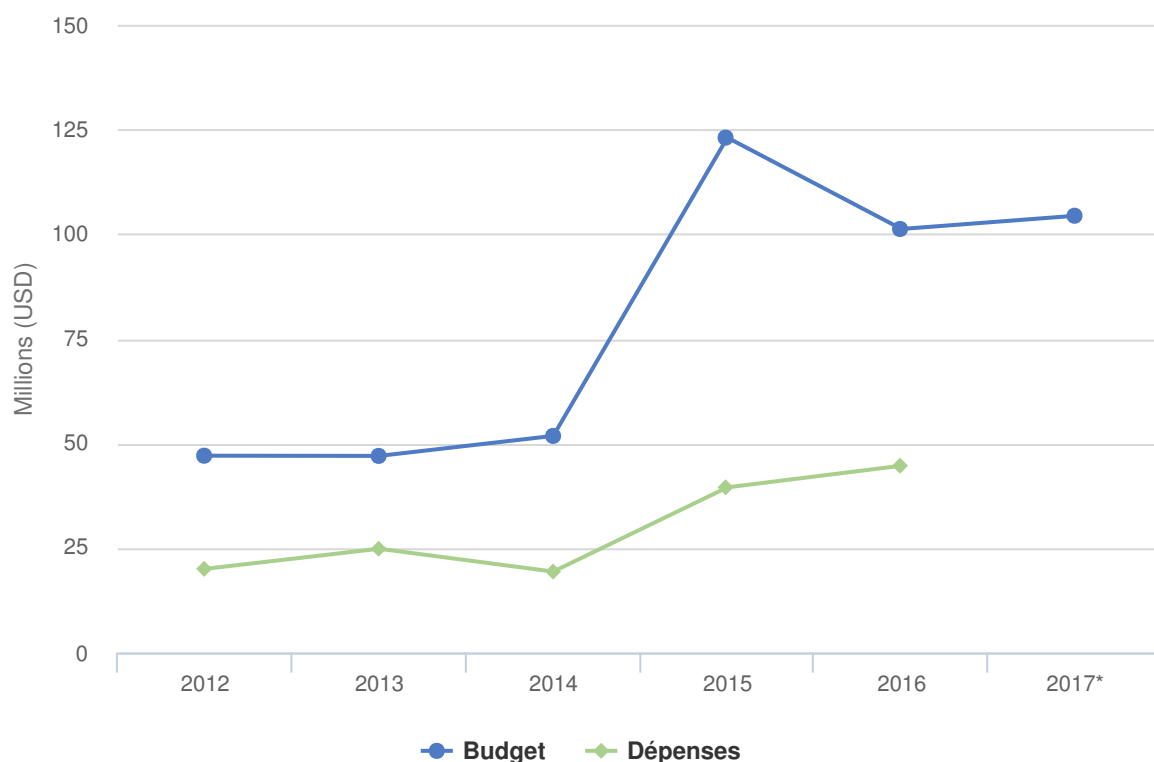
151,173

2014

80,124



Budgets et Dépenses - Rwanda



Contexte opérationnel en 2016

La situation est demeurée calme au Rwanda, alors même que le pays est situé dans une région subissant des tensions constantes au Burundi et en République démocratique du Congo.

Si le Gouvernement rwandais est resté attaché au principe du non-refoulement, la situation sécuritaire instable n'a pas facilité le maintien du caractère civil et humanitaire de l'asile.

Les rapatriés ont continué de recevoir un soutien ; néanmoins, le manque de terres pour des abris supplémentaires est demeuré problématique. En octobre 2016, le HCR a commencé à distribuer des allocations en espèces aux rapatriés.

Tendances démographiques en 2016

- En 2016, le Rwanda a accueilli près de 156 000 réfugiés, dont 73 894 (soit 46 pour cent) étaient originaires de la République démocratique du Congo et 53 pour cent du Burundi, le 1 pour cent restant étant composé de ressortissants de différentes nationalités.
- La population de réfugiés en milieu urbain a augmenté de 23 pour cent du fait de la hausse de la demande d'enregistrement à Kigali.
- Le HCR a soutenu quelque 5 600 rapatriés au Rwanda à travers une assistance en espèces

Réalisations

Chiffres clés :

- 73 % des enfants réfugiés congolais de moins de 12 mois et près de 100 % des enfants réfugiés burundais de moins de 12 mois ont été enregistrés et ont obtenu des certificats de naissance.

- 2 800 logements doubles semi-permanents ont été achevés, pour remplacer les hébergements d'urgence dans le camp de Mahama. Ils ont procuré 4 055 abris qui ont hébergé 54 % de la population réfugiée.
- 450 familles ont bénéficié d'une aide en espèces et quelque 4 000 rapatriés ont reçu une assistance en nature.
- 100 réfugiés urbains ont suivi une formation à l'entrepreneuriat.
- 20 litres d'eau potable ont été distribués par personne et par jour à Mahama et dans les villages hôtes avoisinants.

Principales réalisations :

- Le HCR a finalisé une stratégie sur le caractère civil et humanitaire de l'asile, qui doit encore être validée par le Gouvernement rwandais.
- La responsabilité à l'égard des populations touchées a été améliorée par des évaluations interinstitutionnelles sur l'égalité des sexes, le suivi des intentions, la sensibilisation à l'inclusion du handicap ainsi que la prévention de l'exploitation et des abus sexuels
- Conformément à l'engagement du Gouvernement, d'importants efforts ont été faits pour plaider en faveur de l'inclusion des réfugiés dans les politiques et la planification du Gouvernement, des institutions des Nations Unies et des partenaires du développement.

Besoins non satisfaits

- L'opération de vérification prévue et l'introduction du système de gestion de l'identité biométrique ont été repoussées en raison de retards dans la signature d'un accord de partage des données avec le Gouvernement.
- Faute de ressources pour mettre en œuvre une stratégie complète pour les réfugiés en milieu urbain, le transfert des réfugiés urbains dans un camp s'est révélé inévitable.
- Alors que les adolescents réfugiés représentent l'un des groupes les plus vulnérables, qui connaît des risques élevés de protection, les activités les visant spécifiquement sont demeurées limitées.
- Il n'a pas été possible d'intégrer les soins du VIH et des services apparentés pour les réfugiés burundais, comme la prévention de la transmission mère-enfant, le conseil et le dépistage volontaires et le traitement antirétroviral, dans le programme gouvernemental de lutte contre le VIH.

Dépenses 2016 - Rwanda | USD

Le tableau suivant présente le budget final, les fonds disponibles et l'état final des dépenses par objectif, comme établis en fin d'année.

	Pilier 1 Programme pour les réfugiés	Pilier 3 Projets de réintégration	Total
Budget final	95,182,700	6,031,085	101,213,785
	6,171,334	1,280,168	7,451,502
Total des fonds disponibles	6,171,334	1,280,168	7,451,502
Dépenses par objectif			
Environnement de protection favorable			
Aide juridique et recours judiciaires	363,396	0	363,396
Accès au territoire	43,293	0	43,293
Attitude du public à l'égard des personnes prises en charge	174,729	0	174,729
Sous-total	581,417	0	581,417
Processus de protection et documents adéquats			
Conditions d'accueil	58,392	0	58,392
Enregistrement et établissements des profils	728,390	0	728,390
Procédures de détermination du statut de réfugié	22,333	0	22,333
Documents individuels	125,793	0	125,793
Documents d'état civil	526,171	0	526,171
Regroupement familial	127,484	0	127,484
Sous-total	1,588,563	0	1,588,563
Sécurité face à la violence et à l'exploitation			
Prévention et interventions liées aux VSS	1,323,212	0	1,323,212
Protection des enfants	1,218,077	0	1,218,077
Sous-total	2,541,289	0	2,541,289
Besoins de base et services essentiels			
Santé	4,657,993	65,279	4,723,272
Services de santé reproductive et de lutte contre le VIH	1,095,666	0	1,095,666
Nutrition	760,743	0	760,743
Eau	1,035,717	40,292	1,076,009

	Pilier 1 Programme pour les réfugiés	Pilier 3 Projets de réintégration	Total
Hygiène et assainissement	3,849,713	40,292	3,890,005
Abris et infrastructures	7,515,328	270,077	7,785,405
Énergie	939,499	0	939,499
Articles élémentaires, ménagers et d'hygiène	3,714,835	0	3,714,835
Services pour les personnes ayant des besoins spécifiques	717,105	0	717,105
Éducation	5,279,360	0	5,279,360
Sous-total	29,565,959	415,941	29,981,900
Autonomisation et autogestion communautaires			
Mobilisation communautaire	404,165	0	404,165
Ressources naturelles et environnement partagé	406,596	0	406,596
Autosuffisance et moyens d'existence	393,921	253,618	647,539
Sous-total	1,204,682	253,618	1,458,300
Solutions durables			
Stratégie pour la recherche de solutions globales	107,510	40,293	147,802
Retour volontaire	283,913	448,372	732,285
Réinstallation	440,976	0	440,976
Sous-total	832,398	488,665	1,321,063
Direction, coordination et partenariats			
Coordination et partenariats	122,988	0	122,988
Relations avec les donateurs	60,152	0	60,152
Sous-total	183,140	0	183,140
Appui à la logistique et aux opérations			
Approvisionnement et logistique	1,624,419	81,651	1,706,071
Gestion des opérations, coordination et appui	5,242,970	40,293	5,283,263
Sous-total	6,867,390	121,944	6,989,334
Dépenses totales en 2016	43,364,839	1,280,168	44,645,007