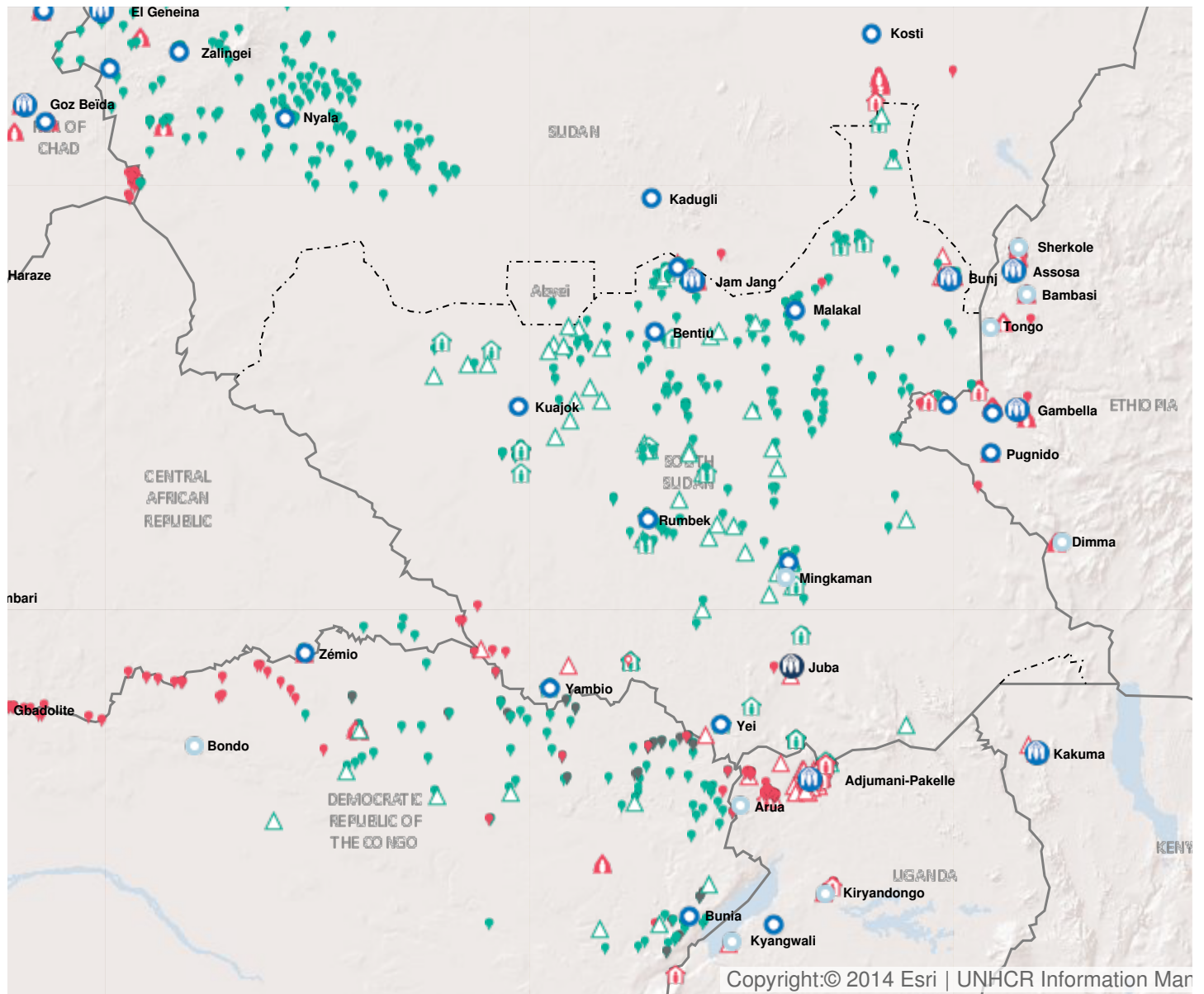


Operation: South Sudan

Location

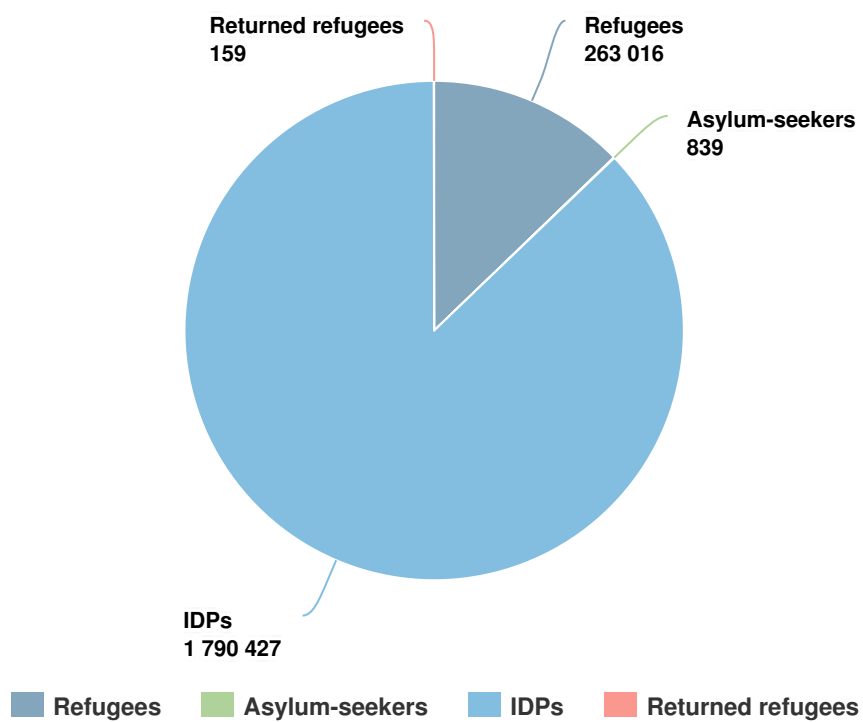


Latest update of camps and office locations **13 Jan 2016**. By clicking on the icons on the map, additional information is displayed.

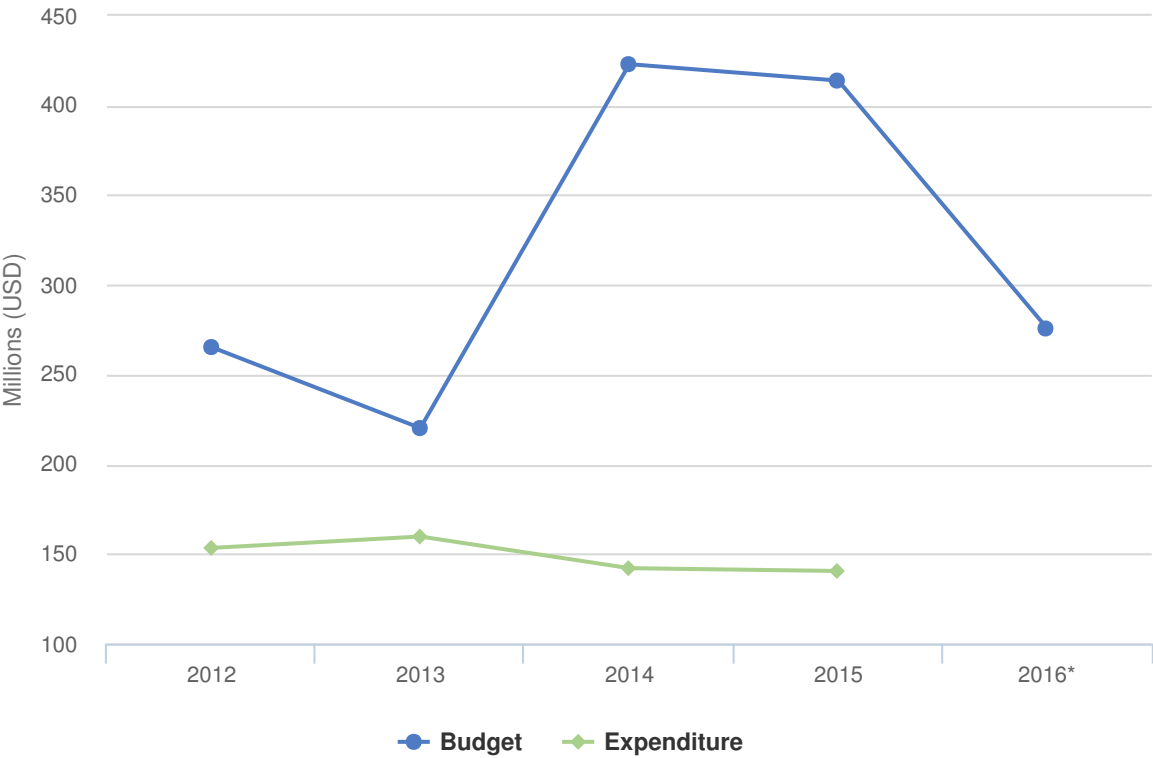
People of Concern

DECREASE IN
2% 2015

2015	2,054,441
2014	2,093,729
2013	561,117



Budgets and Expenditure for South Sudan



RÉSUMÉ DU PLAN 2016

Depuis que le conflit a éclaté en décembre 2013, les combats se sont poursuivis, particulièrement dans les États de l'Unité, du Haut Nil et de Jonglei. Ils ont provoqué des déplacements de population récurrents dans le pays et au-delà. Une situation d'urgence de niveau 3 impliquant l'ensemble du système, d'après la définition du Comité permanent interorganisations (IASC), a été déclarée en février 2014 au Soudan du Sud et demeurera en vigueur jusqu'à fin novembre 2015, date à laquelle la situation dans le pays sera réévaluée. La crise a sapé la protection et le bien-être de plus de 265 000 réfugiés (chiffre d'août 2015) qui vivent dans le pays, en particulier dans les États du Haut Nil et de l'Unité touchés par le conflit.

Alors que les pourparlers de paix se poursuivent, les besoins humanitaires de près de 1,5 million de déplacés internes restent considérables et leur protection suscite encore des inquiétudes. De nombreuses régions du pays sont difficiles d'accès en raison de l'insécurité, du mauvais état des routes et de la longue saison des pluies. Le HCR et ses partenaires se sont donc employés à prépositionner des stocks d'articles non alimentaires.

La participation du HCR aux opérations en faveur des déplacés internes est réalignée du point de vue stratégique et réorientée pour tenir compte de la réalité opérationnelle et des capacités de mise en œuvre. Le module des abris d'urgence/des articles non alimentaires est désormais centré sur la correction des lacunes identifiées par le suivi de la protection en dehors des sites de déplacés internes, plutôt que sur la précédente approche globale. Cet ajustement opérationnel, qui va de pair avec une réduction du chiffre prévisionnel pour 2016 de 120 000 (par comparaison avec 2015), a abouti à une diminution des besoins budgétaires estimés pour l'opération au Soudan du Sud en 2016 et 2017.

Dans ce contexte, le HCR, en coopération avec la Commission pour les affaires de réfugiés et les ONG et institutions des Nations Unies partenaires, continuera à assurer une protection et des services essentiels multisectoriels aux réfugiés, notamment une réponse d'urgence pour les nouveaux arrivants, tout en garantissant un leadership et une coordination efficaces de l'intervention en faveur des réfugiés dans le pays. Une attention accrue sera accordée à l'autosuffisance des réfugiés, avec notamment de nouvelles initiatives destinées à faciliter les activités de subsistance. La promotion de la coexistence pacifique entre les communautés hôtes et les réfugiés sera encouragée. Dans le cadre des activités humanitaires interagences, le HCR prodigue aussi protection et assistance aux déplacés internes dans le pays, l'accent étant placé sur la coordination efficace des modules (protection et coordination des camps/gestion des camps) et sur les activités liées à la protection, particulièrement dans les zones difficiles à atteindre.

2016 Original Budget for South Sudan | USD

The following table presents the original budget for this operation broken down at the objective level. Resource allocation at the objective level is subject to change during the course of the year as the operational situation evolves and priorities shift. The current budget by pillar, reflected in the bottom line of this table, is updated on a monthly basis and is replaced by the final budget at year-end.

	Pillar 1 Refugee programme	Pillar 2 Stateless programme	Pillar 4 IDP projects	Total
Favourable Protection Environment				
Law and policy	2,589,059	2,538,862	1,241,974	6,369,895
Public attitudes towards persons of concern	769,375	0	0	769,375
Subtotal	3,358,434	2,538,862	1,241,974	7,139,270
Fair Protection Processes and Documentation				
Registration and profiling	3,392,260	0	2,365,308	5,757,568
Status determination	1,054,706	0	0	1,054,706
Individual documentation	2,058,375	2,256,931	0	4,315,306
Subtotal	6,505,341	2,256,931	2,365,308	11,127,580
Security from Violence and Exploitation				
Protection from crime	1,485,457	0	0	1,485,457
Protection from effects armed conflict	0	0	5,346,480	5,346,480
SGBV prevention and response	6,213,171	0	8,802,159	15,015,330
Child protection	5,120,852	0	0	5,120,852
Subtotal	12,819,479	0	14,148,639	26,968,118
Basic Needs and Essential Services				
Health	11,395,312	0	0	11,395,312
Reproductive health and HIV/ Aids response	3,604,389	0	0	3,604,389
Nutrition	4,588,695	0	0	4,588,695
Food security	1,138,615	0	0	1,138,615
Water	9,504,615	0	0	9,504,615
Sanitation and hygiene	7,795,531	0	0	7,795,531
Shelter and infrastructure	19,957,508	0	28,250,615	48,208,123
Basic and domestic and hygiene Items	12,657,233	0	23,105,615	35,762,848
Services for persons with specific needs	2,703,938	0	4,749,497	7,453,435
Education	17,509,803	0	0	17,509,803
Subtotal	90,855,637	0	56,105,728	146,961,365
Community Empowerment and Self Reliance				

	Pillar 1 Refugee programme	Pillar 2 Stateless programme	Pillar 4 IDP projects	Total
Community mobilization	2,589,519	0	3,126,688	5,716,207
Co-existence with local communities	6,026,750	0	4,825,308	10,852,058
Natural resources and shared environment	1,955,244	0	0	1,955,244
Self-reliance and livelihoods	6,029,907	0	0	6,029,907
Subtotal	16,601,419	0	7,951,995	24,553,415
Durable Solutions				
Voluntary return	2,753,447	0	0	2,753,447
Integration	1,077,993	0	0	1,077,993
Subtotal	3,831,440	0	0	3,831,440
Leadership, Coordination and Partnerships				
Coordination and partnerships	0	0	2,784,409	2,784,409
Camp management and coordination	4,718,722	0	2,659,757	7,378,479
Donor relations	1,198,750	0	0	1,198,750
Subtotal	5,917,472	0	5,444,166	11,361,638
Logistics and Operations Support				
Supply chain and logistics	18,315,282	0	11,536,983	29,852,265
Operations management, coordination and support	9,553,248	0	4,217,874	13,771,122
Subtotal	27,868,530	0	15,754,858	43,623,387
2016 Original Budget	167,757,752	4,795,794	103,012,668	275,566,213
Increase / Decrease	102,000	0	0	102,000
2016 Current Budget	167,859,752	4,795,794	103,012,668	275,668,213