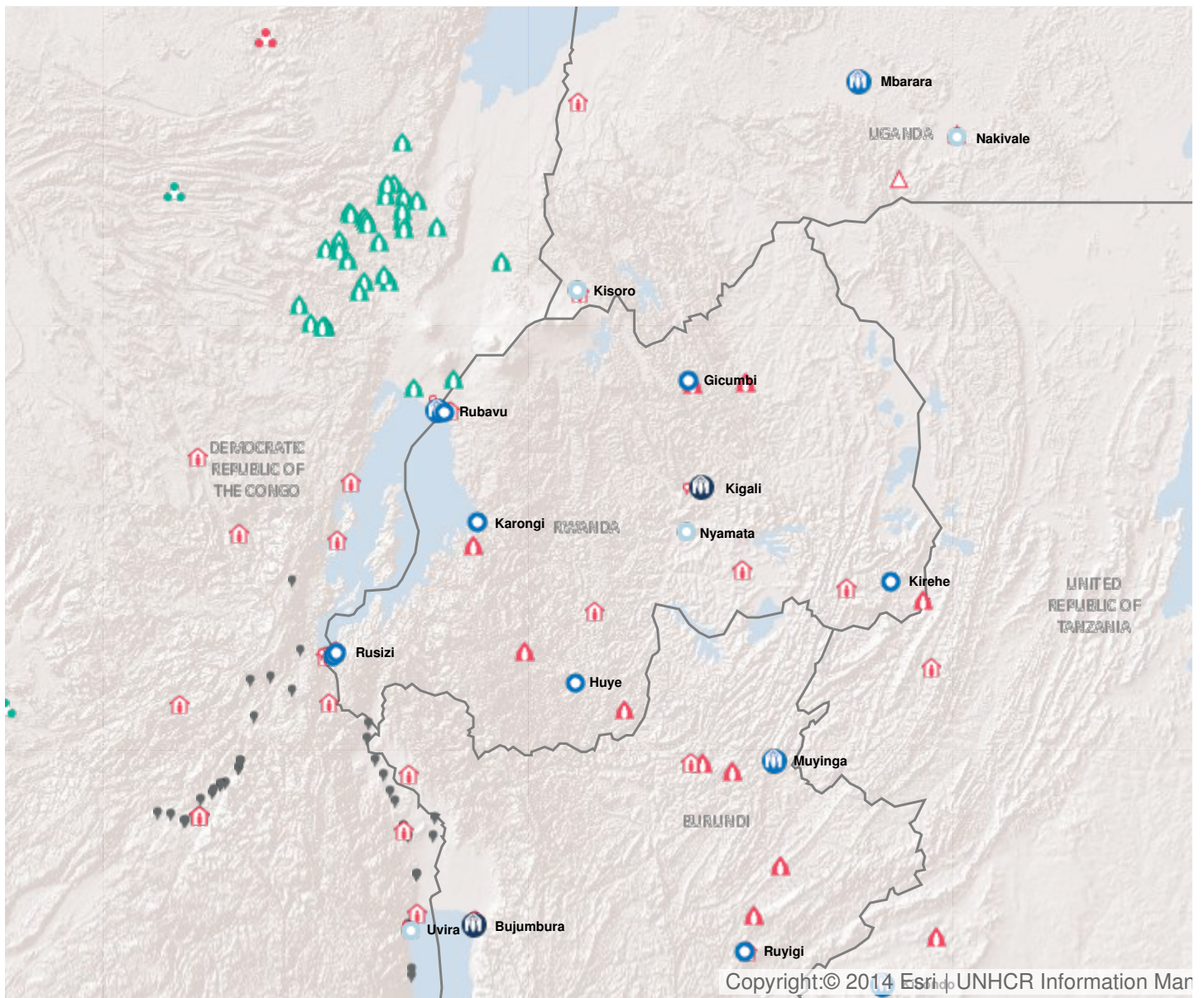


## Operation: Rwanda

### Location

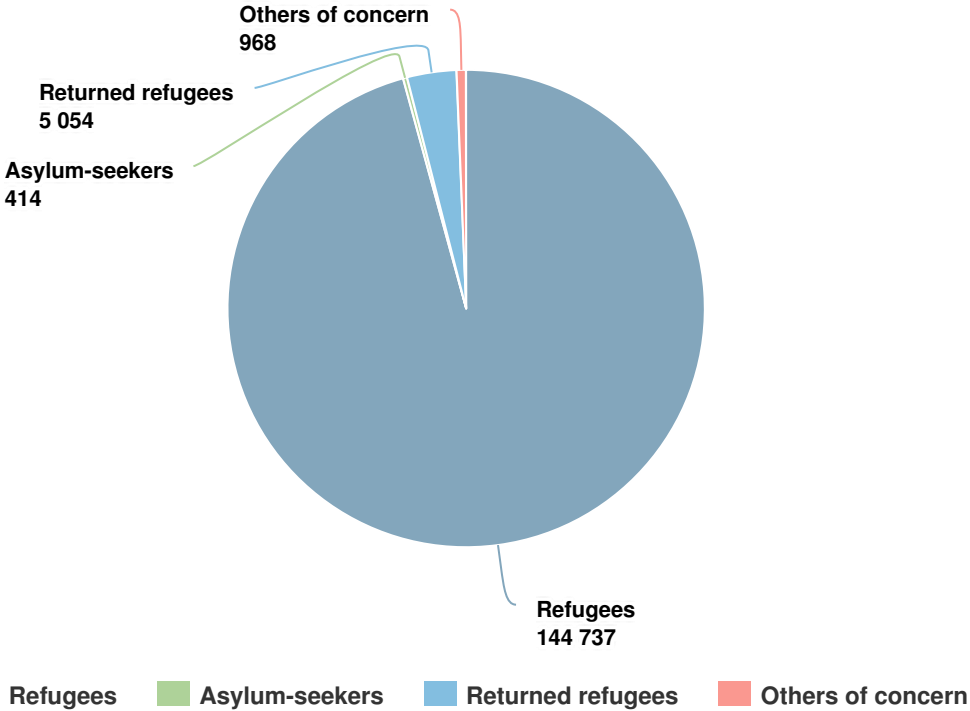


Latest update of camps and office locations **21 Nov 2016**. By clicking on the icons on the map, additional information is displayed.

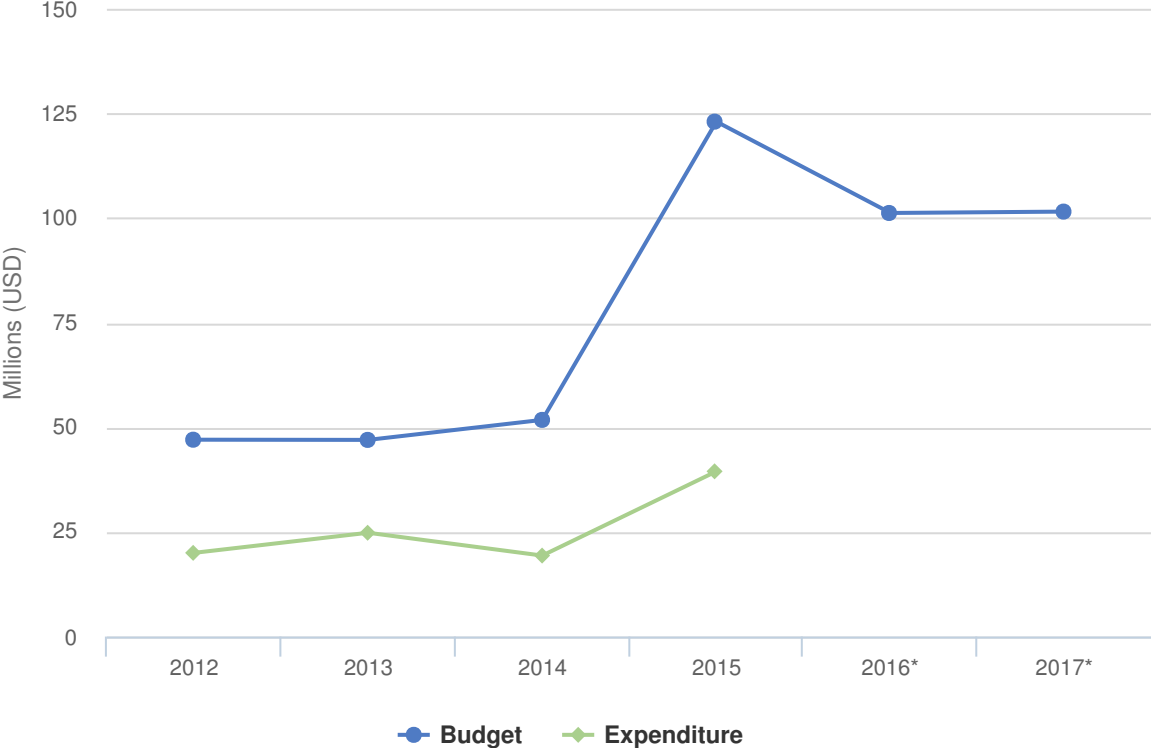
# People of Concern

**89% INCREASE IN 2015**

|             |         |
|-------------|---------|
| <b>2015</b> | 151,173 |
| <b>2014</b> | 80,124  |
| <b>2013</b> | 81,490  |



# Budgets and Expenditure for Rwanda



## Chiffres clés pour 2017

- 3 800 ménages dans les camps recevront des allocations en espèces
- 250 personnes relevant de la compétence du HCR suivront une formation à l'entrepreneuriat ou au commerce
- 6 personnes relevant de la compétence du HCR partageront un abri dans les camps
- 100% des incidents signalés de violence sexuelle et sexiste feront l'objet d'un soutien juridique
- 70% des personnes relevant de la compétence du HCR auront accès au système éducatif national

## Environnement de travail

Si les conditions de sécurité au Rwanda demeurent généralement calmes, l'instabilité dans les pays voisins tels que le Burundi et la République démocratique du Congo (RDC), où les élections ont été repoussées à l'an prochain, continue de représenter un risque d'afflux soudain de réfugiés.

Le Rwanda accueille des réfugiés depuis des décennies et il abrite aujourd'hui près de 165 000 réfugiés et demandeurs d'asile originaires de la RDC et du Burundi. Le Gouvernement a maintenu une politique d'ouverture des frontières et garantit la liberté de circulation et le droit au travail de tous les réfugiés.

## Principales priorités

La stratégie première du HCR pour 2017 est de continuer à encourager l'inclusion socio-économique des réfugiés et réduire ainsi leur dépendance à l'aide humanitaire. À cette fin, l'Organisation applique une stratégie à plusieurs volets, notamment avec l'intégration continue des réfugiés dans les systèmes nationaux d'éducation et de soins de santé. Elle met également en œuvre une stratégie pluriannuelle conjointe Gouvernement-HCR relative aux moyens de subsistance et fondée sur le marché. Cette stratégie prévoit de faire la transition d'interventions en nature à des interventions monétaires. Elle comprend des partenariats stratégiques avec le Gouvernement, les acteurs du développement et les institutions des Nations Unies pour intégrer les réfugiés dans les programmes nationaux.

Les femmes et les enfants représentent plus de 80 pour cent de la population réfugiée au Rwanda. La protection de l'enfant et les programmes de lutte contre la violence sexuelle et sexiste sont donc prioritaires dans tous les sites accueillant des réfugiés. De plus, la réinstallation doit aussi être privilégiée pour les réfugiés congolais de longue date.

# 2017 Revised Budget for Rwanda | USD

The following table presents the revised budget for this operation broken down at the objective level. Resource allocation at the objective level is subject to change during the course of the year as the operational situation evolves and priorities shift.

|  | Pillar 1<br>Refugee programme | Pillar 3<br>Reintegration projects | Total            |
|--|-------------------------------|------------------------------------|------------------|
| <b>Favourable Protection Environment</b>           |                               |                                    |                  |
| Law and policy                                     | 17,275                        | 0                                  | 17,275           |
| Legal remedies and legal assistance                | 1,141,586                     | 0                                  | 1,141,586        |
| Access to territory                                | 148,074                       | 0                                  | 148,074          |
| Public attitudes towards persons of concern        | 705,152                       | 0                                  | 705,152          |
| <b>Subtotal</b>                                    | <b>2,012,087</b>              | <b>0</b>                           | <b>2,012,087</b> |
| <b>Fair Protection Processes and Documentation</b> |                               |                                    |                  |
| Reception conditions                               | 800,830                       | 0                                  | 800,830          |
| Registration and profiling                         | 972,847                       | 0                                  | 972,847          |
| Status determination                               | 399,550                       | 0                                  | 399,550          |
| Individual documentation                           | 814,441                       | 0                                  | 814,441          |
| Civil status documentation                         | 1,237,454                     | 0                                  | 1,237,454        |
| Family re-unification                              | 786,685                       | 0                                  | 786,685          |
| <b>Subtotal</b>                                    | <b>5,011,807</b>              | <b>0</b>                           | <b>5,011,807</b> |
| <b>Security from Violence and Exploitation</b>     |                               |                                    |                  |
| Protection from effects armed conflict             | 119,563                       | 0                                  | 119,563          |
| SGBV prevention and response                       | 2,053,383                     | 0                                  | 2,053,383        |
| Child protection                                   | 2,300,684                     | 0                                  | 2,300,684        |
| <b>Subtotal</b>                                    | <b>4,473,630</b>              | <b>0</b>                           | <b>4,473,630</b> |
| <b>Basic Needs and Essential Services</b>          |                               |                                    |                  |
| Health   | 6,388,320                     | 148,440                            | 6,536,760        |
| Reproductive health and HIV/ Aids response         | 4,592,420                     | 0                                  | 4,592,420        |
| Nutrition  | 964,382                       | 0                                  | 964,382          |
| Food security                                      | 108,798                       | 0                                  | 108,798          |
| Water  | 3,883,539                     | 0                                  | 3,883,539        |
| Sanitation and hygiene                             | 8,567,145                     | 0                                  | 8,567,145        |
| Shelter and infrastructure                         | 17,738,355                    | 4,900,000                          | 22,638,355       |
| Energy   | 3,213,374                     | 0                                  | 3,213,374        |
| Basic and domestic and hygiene Items               | 6,881,997                     | 0                                  | 6,881,997        |
| Services for persons with specific needs           | 3,427,890                     | 0                                  | 3,427,890        |

|  | Pillar 1<br>Refugee programme | Pillar 3<br>Reintegration projects | Total              |
|--|-------------------------------|------------------------------------|--------------------|
| Education  | 9,793,767                     | 150,000                            | 9,943,767          |
| <b>Subtotal</b>                                  | <b>65,559,987</b>             | <b>5,198,440</b>                   | <b>70,758,427</b>  |
| <b>Community Empowerment and Self Reliance</b>   |                               |                                    |                    |
| Community mobilization                           | 358,866                       | 0                                  | 358,866            |
| Natural resources and shared environment         | 1,061,351                     | 0                                  | 1,061,351          |
| Self-reliance and livelihoods                    | 2,149,550                     | 0                                  | 2,149,550          |
| <b>Subtotal</b>                                  | <b>3,569,767</b>              | <b>0</b>                           | <b>3,569,767</b>   |
| <b>Durable Solutions</b>                         |                               |                                    |                    |
| Solutions strategy                               | 0                             | 67,406                             | 67,406             |
| Reintegration                                    | 0                             | 60,000                             | 60,000             |
| Resettlement                                     | 752,098                       | 0                                  | 752,098            |
| <b>Subtotal</b>                                  | <b>752,098</b>                | <b>127,406</b>                     | <b>879,504</b>     |
| <b>Leadership, Coordination and Partnerships</b> |                               |                                    |                    |
| Coordination and partnerships                    | 497,446                       | 0                                  | 497,446            |
| Camp management and coordination                 | 994,960                       | 0                                  | 994,960            |
| Donor relations                                  | 448,362                       | 0                                  | 448,362            |
| <b>Subtotal</b>                                  | <b>1,940,768</b>              | <b>0</b>                           | <b>1,940,768</b>   |
| <b>Logistics and Operations Support</b>          |                               |                                    |                    |
| Supply chain and logistics                       | 5,449,064                     | 0                                  | 5,449,064          |
| Operations management, coordination and support  | 6,740,840                     | 705,239                            | 7,446,079          |
| <b>Subtotal</b>                                  | <b>12,189,905</b>             | <b>705,239</b>                     | <b>12,895,144</b>  |
| <b>2017 Revised Budget</b>                       | <b>95,510,049</b>             | <b>6,031,085</b>                   | <b>101,541,134</b> |