



COMITÉ  
INTERNATIONAL  
OLYMPIQUE

Le Centre d'Études Olympiques

## Les villages des Jeux Olympiques d'été de Paris 1924 à Rio 2016

*Document de référence*

Faits et chiffres sur les villages olympiques

Mars 2016



© CIO – John HUET



## Avant-propos

Le Centre d'Etudes Olympiques du CIO est la source mondiale de référence pour la connaissance olympique. Nous partageons cette connaissance avec des professionnels et des chercheurs, notre but étant de fournir des informations, donner accès à nos collections uniques, encourager la recherche et stimuler l'échange intellectuel.

Faisant partie intégrante du CIO, nous bénéficions d'une position idéale pour fournir les informations les plus exactes, pertinentes et actualisées sur l'Olympisme. Nos collections couvrent tous les principaux thèmes liés aux Jeux Olympiques et au Mouvement olympique, et illustrent leur place dans la société.

Parmi les ressources vous trouverez la documentation officielle des organes décisionnels du CIO, les rapports réalisés par le CIO et les Comités d'Organisation des Jeux Olympiques ainsi que des publications de chercheurs de renom international.

Notre mission est également de promouvoir la recherche afin de favoriser l'échange de connaissance entre le monde académique et le CIO et le Mouvement olympique. Nous offrons l'opportunité aux académiques d'accéder à des fonds de recherche via nos programmes de bourses et d'échanger avec un réseau d'universitaires spécialisés dans les études olympiques.

Pour en savoir plus sur le Centre d'Etudes Olympiques, consultez notre page web [www.olympic.org/etudes](http://www.olympic.org/etudes) ou écrivez-nous à [studies.centre@olympic.org](mailto:studies.centre@olympic.org).

### Décharge

*“Ce contenu (le “Contenu”) est mis à votre disposition par le Comité International Olympique (le “CIO”) à des fins non-commerciales, d'éducation, de recherche, d'analyse, d'examen ou de reportage uniquement. Le Contenu ne devra pas être redistribué tel que mis à votre disposition par le CIO, en tout ou en partie, sauf s'il s'agit d'une œuvre dérivée que vous avez créée. La redistribution de compilations du Contenu mis à votre disposition est expressément exclue. Vous devez mentionner la source et indiquer si des modifications ont été apportées. Vous pouvez le faire de façon raisonnable, mais en aucun cas d'une manière suggérant que le CIO et ses entités affiliées, notamment le Centre d'Études Olympiques (“CEO”), approuvent votre utilisation. Le CIO, par le biais du CEO, s'efforce de vous fournir des informations exactes et actualisées. Toutefois, le CIO et le CEO ne fournissent aucune garantie et ne font aucune déclaration au sujet de, ni n'assument de responsabilité quant à, l'exactitude et l'exhaustivité des informations figurant dans le Contenu. Vous acceptez d'indemniser, de défendre et de dégager de toute responsabilité le CIO eu égard à toute prétention, perte, dépense, dommage et coût résultant de votre utilisation correcte ou abusive du Contenu, ou à toute violation des présentes conditions, lesquelles sont régies et interprétées par le droit suisse sans renvoi aux règles sur les conflits de loi. Vous donnez votre accord pour que tout litige, toute controverse ou toute réclamation résultant de la présente licence d'utilisation ou en lien avec celle-ci soit soumis à la juridiction exclusive des tribunaux compétents sis à Lausanne.”*



## TABLE DES MATIÈRES

<b>Avant-propos .....</b>	<b>2</b>
<b>Introduction.....</b>	<b>4</b>
<b>Paris 1924.....</b>	<b>7</b>
<b>Los Angeles 1932 .....</b>	<b>9</b>
<b>Berlin 1936 .....</b>	<b>12</b>
<b>Helsinki 1952.....</b>	<b>15</b>
<b>Melbourne/Stockholm 1956 .....</b>	<b>18</b>
<b>Rome 1960.....</b>	<b>22</b>
<b>Tokyo 1964.....</b>	<b>25</b>
<b>Mexico 1968 .....</b>	<b>28</b>
<b>Munich 1972 .....</b>	<b>31</b>
<b>Montréal 1976.....</b>	<b>34</b>
<b>Moscou 1980 .....</b>	<b>37</b>
<b>Los Angeles 1984 .....</b>	<b>40</b>
<b>Séoul 1988.....</b>	<b>43</b>
<b>Barcelone 1992 .....</b>	<b>46</b>
<b>Atlanta 1996 .....</b>	<b>49</b>
<b>Sydney 2000.....</b>	<b>52</b>
<b>Athènes 2004 .....</b>	<b>55</b>
<b>Beijing 2008.....</b>	<b>58</b>
<b>Londres 2012 .....</b>	<b>61</b>
<b>Rio 2016.....</b>	<b>64</b>
<b>Sources .....</b>	<b>66</b>
<b>Images .....</b>	<b>70</b>



## Introduction

Le village olympique est aujourd'hui un élément central dans l'organisation et la réussite des Jeux. Il réunit les athlètes du monde entier en un lieu unique et leur offre une solution d'hébergement adaptée à leurs besoins lors de l'ultime phase de leur préparation. Il est le fruit d'une évolution qui s'associe intimement à celle des Jeux Olympiques.

Dans l'Antiquité déjà, afin de participer aux Jeux Olympiques, les athlètes venus de différentes cités se rassemblent et vivent en un même endroit. La localité d'Elis devient le lieu de ce regroupement où, au moins un mois avant les Jeux, les participants s'installent afin de terminer leur entraînement et recevoir les instructions relatives aux compétitions. Puis, ils se rendent au sanctuaire d'Olympie à une soixantaine de kilomètres et logent sur place pendant les épreuves. Comme mentionné par l'historien Nicholas Yalouris (1997), la réunion des athlètes du monde grec antique pour les Jeux favorise le développement d'une conscience commune et d'un même idéal. Plus tard, l'envergure des Jeux Olympiques antiques s'élargira d'autant plus avec l'incorporation de la Grèce dans l'Empire romain et la participation de ses citoyens aux Jeux.

Lors des premières éditions d'été des Jeux Olympiques modernes, de 1896 à 1920, il n'existe pas de véritable village olympique. Les délégations logent par exemple dans des hôtels, des bâtiments publics ou militaires, chez des particuliers ou même sur les bateaux ayant servi à leur voyage. Les *Règles générales techniques* applicables aux Jeux à Paris en 1924 stipulent que « Le comité organisateur des Jeux Olympiques est tenu de fournir aux athlètes des logements, les objets de couchage et la nourriture, à un prix forfaitaire qui devra être fixé préalablement par tête et par jour [...] »<sup>1</sup>. En conséquence, les organisateurs mettent en place un lieu d'hébergement qui porte le nom de *village olympique* et offre la possibilité aux équipes de différentes nations de loger en un même lieu, aux mêmes conditions, tout en bénéficiant de services communs. Dans le cadre de la préparation des Jeux à Amsterdam en 1928, la réalisation d'un village olympique est étudiée mais les organisateurs optent pour d'autres solutions. Pour les Jeux de Los Angeles en 1932 par contre, un village olympique d'une capacité de 2 000 personnes est érigé à l'ouest de la ville. À partir de cette date, un village sera établi pour toutes les éditions des Jeux d'été à l'exception de Londres en 1948 qui doit faire face aux défis matériels de l'immédiat après-guerre. Quant aux Jeux d'hiver, entre 1924 et 1956, ce sont principalement dans des hôtels locaux que logent les délégations, à l'exception des Jeux à Oslo en 1952 où trois lieux d'hébergement sont créés.

Édition après édition, le concept va se renforcer et se développer. Outre la convivialité, la mise en place d'un village olympique, capable d'héberger de manière compacte les milliers d'athlètes et leurs accompagnants, revêt en effet de nombreux avantages comme la réalisation d'économies d'échelle ou l'optimisation des déplacements des équipes. Parallèlement au succès des Jeux, la taille des villages augmente, les services se diversifient, la planification ainsi que les fonctions des différentes zones du site évoluent et se normalisent.

La transformation des villages reflète aussi celle de la société. Ainsi pour les Jeux Olympiques d'été, et ce jusque dans les années cinquante, les femmes ne sont pas logées au village mais dans d'autres lieux d'hébergement. Aux Jeux de Melbourne en 1956, elles disposent, pour la première fois dans le village principal, d'un quartier spécifique où les athlètes masculins ne sont pas admis. Elles-mêmes ont par contre accès à d'autres parties du village telles que les restaurants. Cette situation perdure jusque dans les années quatre-vingt. À partir des Jeux de Los Angeles en 1984, les athlètes sont logés par délégation et cette séparation disparaît.

Les évolutions technologiques ont également une incidence sur les infrastructures et les services des villages olympiques avec, par exemple, l'apparition dans les années quatre-vingt-dix de l'accès à Internet pour leurs hôtes ou, dès la fin du XX<sup>e</sup> siècle, le recours marqué à des matériaux et méthodes favorisant les économies d'énergie et de ressources.

---

<sup>1</sup> *Statuts du Comité International Olympique, Règlements et protocole de la célébration des Olympiades modernes et des Jeux Olympiques quadriennaux, Règles générales techniques applicables à la célébration de la VIII<sup>e</sup> Olympiade Paris 1924*, Lausanne : CIO, ca 1924, p. 21.





Le village olympique principal fait partie des projets architecturaux imposants qui caractérisent une édition des Jeux. Si les premiers étaient temporaires comme à Paris en 1924 ou Los Angeles en 1932, ils sont à présent construits pour durer. Leur reconversion après l'événement olympique revêt donc une importance capitale pour la ville hôte. Les autorités se voient offrir la possibilité de développer un projet novateur, capable de constituer un héritage urbain fort et au bénéfice ultime de ses habitants. À relever encore que, de nos jours, les villages pour les Jeux Olympiques sont également utilisés pour les Jeux Paralympiques qui se tiennent juste après.

Ce document présente les éditions des Jeux Olympiques d'été à l'occasion desquelles un village olympique a été mis en place. Il ne présente pas les projets des éditions annulées ou les hébergements retenus lorsqu'il n'y avait pas de village principal (avant 1924 ou Londres 1948) Il offre également des informations sur les éventuels autres lieux d'hébergement prévus par les organisateurs en plus du village principal. Ces lieux ne portaient pas forcément l'appellation de « villages », la terminologie employée pouvant varier d'une édition à l'autre. Seuls les lieux d'hébergement destinés aux athlètes et aux officiels d'équipe sont pris en compte.

À relever encore que les données et informations concernant le village olympique principal et les lieux d'hébergement secondaires se rapportent, sauf mention contraire, à leur configuration spécifique pour les Jeux. En effet, en fonction du projet de reconversion après l'événement olympique, les sites sont généralement reconfigurés afin d'être adaptés à leur nouvelle utilisation. Cela peut se traduire par la disparition d'infrastructures et de services temporaires ou la réduction de la capacité du village, souvent majorée pendant l'événement olympique.



1

LE VILLAGE OLYMPIQUE



2

AN  
PARIS

2



## Paris 1924

### VILLAGE PRINCIPAL

**Localisation :** Sur le boulevard de Valmy, à l'est du stade Yves du Manoir, commune de Colombes.

**Type d'infrastructures :** Neuves

**Architectes :** -

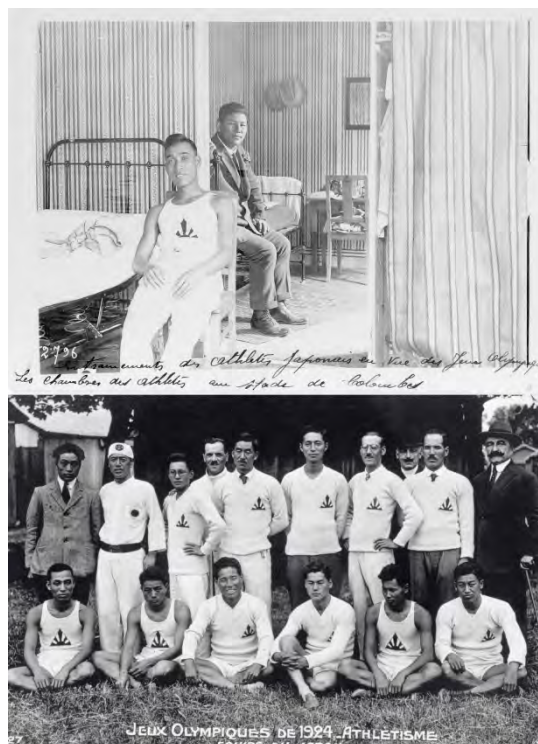
**Capacité :** -

**Superficie :** -

**Logements des athlètes :** Baraques en bois

**Période d'ouverture :** -

En savoir plus sur [Paris 1924](https://olympic.org/paris-1924) sur [olympic.org](https://olympic.org).



### Concept et services :

Le village jouxte le site de Colombes où se trouve notamment le stade principal des Jeux. Les baraquements meublés sont prévus pour trois personnes. Le village propose des services communs tels qu'un bureau de poste, un bureau de change, un service de garde d'objets, un service télégraphique et téléphonique, une blanchisserie, un kiosque à journaux et un salon de coiffure. Le village dispose également de l'eau courante et de salles à manger. Trois repas journaliers sont proposés.

Les équipes ont la possibilité de réserver des places au village moyennant un versement minimal à titre de garantie. Des prix forfaitaires par jour sont proposés par lit et pour la pension.

Cependant, toutes les équipes ne recourent pas au village pour se loger et prennent d'autres dispositions. L'équipe des États-Unis par exemple établit son lieu d'hébergement principal à Rocquencourt mais, pour des questions d'espace, finira par louer des lits supplémentaires dans le village olympique pour ses nageurs masculins. Afin d'aider les délégations étrangères, les organisateurs mettent en place un organisme chargé de rechercher et centraliser les offres de logements pouvant être mis à la disposition des athlètes.

Certaines épreuves se déroulant loin de Paris, des participants logent sur place, à proximité des sites de compétition. C'est par exemple le cas pour les épreuves de tir qui se déroulent à Reims et à Châlons-sur-Marne.<sup>2</sup>

### APRÈS LES JEUX

Cette première mouture d'un village olympique est une construction temporaire. Si le stade de Colombes existe toujours sous le nom d'Yves-du-Manoir, le site adjacent où se trouvait le village est à présent occupé par des immeubles.

<sup>2</sup> Aujourd'hui Châlons-en-Champagne









## Los Angeles 1932

### VILLAGE PRINCIPAL

<b>Localisation :</b>	Baldwin Hills, Los Angeles
<b>Type d'infrastructures :</b>	Neuves
<b>Architectes :</b>	-
<b>Capacité :</b>	2 000 personnes
<b>Superficie :</b>	~100 hectares
<b>Logements des athlètes :</b>	500 pavillons pouvant accueillir quatre personnes chacun
<b>Période d'ouverture :</b>	-

En savoir plus sur [Los Angeles 1932](https://www.olympic.org/los-angeles-1932) sur [olympic.org](https://www.olympic.org).



### Concept et services :

En tant que lieu d'hébergement prévu pour l'ensemble des athlètes masculins, le village vise à réunir toutes les nations sous un même toit. Le site de *Baldwin Hills*, à l'ouest de la ville, est choisi, sur la base de mesures effectuées par les organisateurs, pour sa température moyenne plus basse de dix degrés pour les mois de juillet et août par rapport aux autres sites envisagés. Il offre également une vue dégagée sur la ville et ses environs et se trouve à une dizaine de minutes en voiture du stade olympique. Le terrain devant être remis en état après les Jeux, la construction est planifiée de manière à minimiser les impacts sur le paysage. La mise en place des canalisations débute en février 1932 et les travaux de construction et d'équipement se terminent en juin.

Chacune des maisons d'habitation mesure un peu plus de quatre mètres sur sept et héberge quatre participants. Elles sont séparées d'environ trois mètres afin de réduire le risque de propagation d'incendie. Dans l'optique de leur démontage après les Jeux, elles sont constituées de différents éléments en matériaux légers et montées sur place. Trente et une salles à manger sont prévues pour les repas. Des pavillons de bains avec eau chaude, baignoires, douches, bains vapeurs sont répartis dans le village.

Le village dispose d'un hôpital, d'un cabinet dentaire, d'une caserne de pompiers, d'un service de sécurité, d'une poste, d'un réseau téléphonique et d'un amphithéâtre de 2 000 places en plein air. Un bâtiment administratif abrite notamment une blanchisserie ainsi qu'un salon pour recevoir les visiteurs extérieurs. Une pelouse est aménagée sur environ 24 hectares. Une barrière grillagée de près de 2,5 mètres délimite le périmètre du village. Un service de bus assure le transport des athlètes. L'arrivée d'une équipe au village est marquée par une cérémonie de lever de son drapeau, un élément protocolaire toujours observé.

Les athlètes féminines sont logées au *Chapman Park Hotel* sur *Wilshire Boulevard*, un établissement aujourd'hui disparu. Des divertissements sont organisés pour elles : spectacles de musique et de danse dans l'hôtel, fête en l'honneur de toutes celles ayant eu leur anniversaire durant les Jeux, visite d'acteurs et d'actrices célèbres, et possibilité d'assister à un match de baseball ou à un concert symphonique en ville lors de deux soirées.





### APRÈS LES JEUX

Le village est démonté et ses composants mis en vente. En ces temps économiquement difficiles, la majorité des bâtiments sont simplement détruits afin d'en recycler les matériaux. Néanmoins, plusieurs acheteurs en emportent certains en pièces détachées afin de leur offrir une seconde vie, en les reconvertissant par exemple en maisons de vacances, locaux d'entreposage, ou même petits chalets de montagne.

### LE SAVIEZ-VOUS ?

- *Smoky*, un terrier écossais noir, déambulait dans le village olympique et en devint la mascotte. Une photo dans le rapport officiel de cette édition des Jeux le montre d'ailleurs arborant sur son dos une pièce de tissu avec la mention « mascotte », accompagnée des anneaux olympiques. Il est mentionné que *Smoky* serait né sur place, en même temps que le village. Ce qui est sûr, c'est qu'il est resté dans les mémoires.
- Comme l'explique Jeremy White (2002), il était initialement prévu que les façades des pavillons d'habitation diffèrent entre elles et reflètent des styles architecturaux variant en fonction des aires géographiques de provenance des équipes. Néanmoins, pour des questions budgétaires, il est finalement décidé de construire les habitations dans un style unique.





1



2



3



4



5



6



7



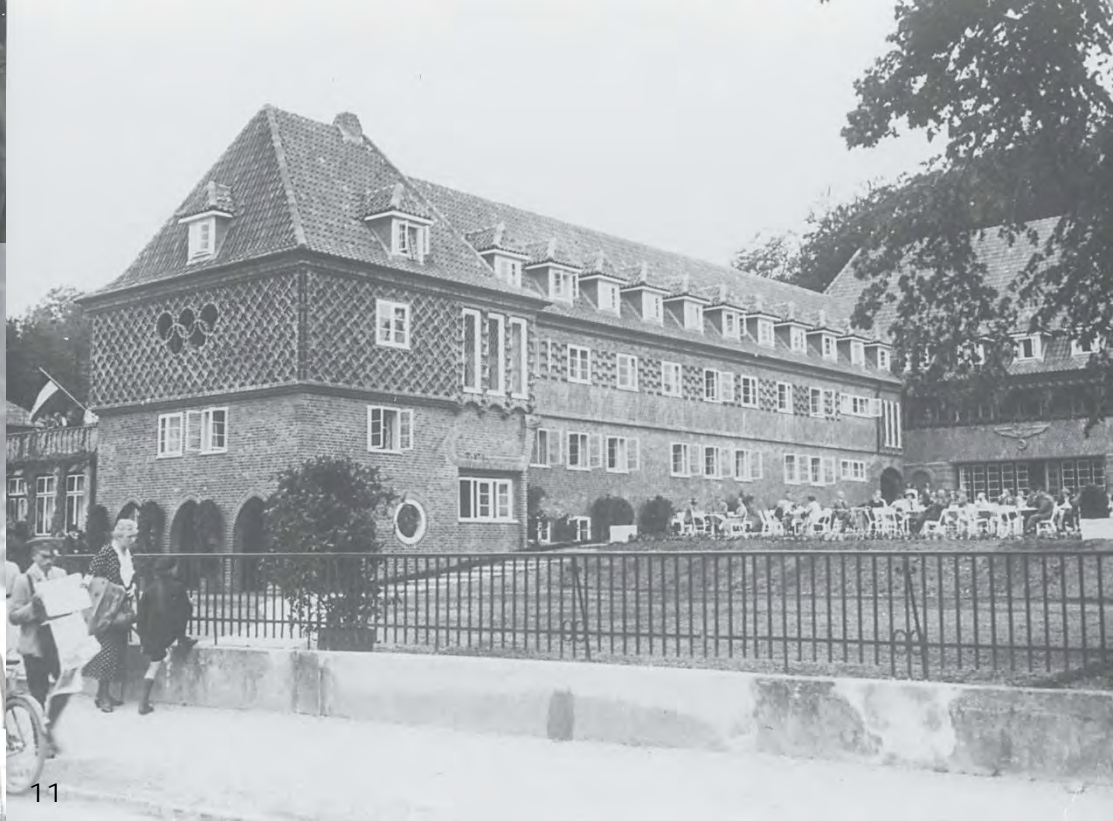
8



9



10



11





## Berlin 1936

VILLAGE PRINCIPAL	
<b>Localisation :</b>	Elstal, commune de Wustermark
<b>Types d'infrastructures :</b>	Neuves
<b>Architectes :</b>	Werner March, Georg Steinmetz, Walter March, Heinrich Wiepking-Jürgensmann
<b>Capacité :</b>	4 600 personnes
<b>Superficie :</b>	55 hectares pour le village, dont 10 % construits
<b>Logements des athlètes :</b>	140 pavillons d'un étage, comprenant huit à douze chambres, et casernes militaires
<b>Période d'ouverture :</b>	20.06 – 20.08.1936 <sup>3</sup>



En savoir plus sur [Berlin 1936](http://olympic.org/Berlin-1936) sur [olympic.org](http://olympic.org).

### Concept et services :

L'idée d'un village olympique pour les participants plaît aux organisateurs, mais n'ayant pas les moyens de financer un tel projet, ils examinent d'abord avec la ville de Berlin si la construction d'un nouveau quartier permettrait de loger les athlètes comme premiers occupants. Cette solution n'ayant pas abouti, ils se tournent vers l'armée qui accepte, dans un premier temps, de prêter des casernes sur le site militaire de Döberitz, situé à 14 km du parc olympique à l'ouest de Berlin. Finalement, le Ministère de la Défense se positionne en faveur de la réalisation d'un village neuf sur un terrain militaire vierge du site de Döberitz. Le village est édifié entre 1934 et 1936. Construit en dur, il s'agit ainsi du premier village olympique permanent.

En plus des 140 maisons d'habitation, le village comprend notamment des quartiers administratifs et techniques, 40 salles à manger de différentes tailles afin de s'adapter à celles des équipes, un sauna, une poste, une banque, un centre médical, un restaurant ouvert aux visiteurs extérieurs, des magasins et une blanchisserie. Il dispose d'infrastructures d'entraînement, dont une piscine, une salle de sport et une piste d'athlétisme de 400 m. Dans un bâtiment commun se trouvent deux salles pour des services religieux ainsi qu'une salle des fêtes pouvant accueillir jusqu'à 1 000 personnes. Des divertissements y sont proposés chaque soir durant les Jeux. Un service de bus permet l'accès au village et les déplacements des athlètes hors de celui-ci.

En février 1936, face au nombre élevé d'athlètes attendus, une série de bâtiments militaires nouvellement construits au nord du village est prêtée aux organisateurs afin d'accroître la capacité d'hébergement du village d'environ 1 100 personnes. Les athlètes féminines quant à elles sont logées dans des dortoirs pour étudiants dans le parc olympique.

<sup>3</sup> Dates de l'arrivée des premières équipes et du départ des dernières. Le village est officiellement remis aux organisateurs le 1<sup>er</sup> juillet.



### APRÈS LES JEUX

Selon l'ouvrage de Martin Kaule (2014), le village est utilisé par l'armée allemande de 1936 à 1945. Il sert d'abri à des réfugiés allemands entre 1945 et 1949. De 1947 à 1991, c'est l'armée soviétique qui l'utilise. Il devient monument historique en 1993 et, dès 2004, un musée en plein air. Cette histoire agitée a entraîné des modifications des plans d'origine. Certains bâtiments ont été détruits et de nouveaux construits. Des rénovations ont également été menées sur le site.

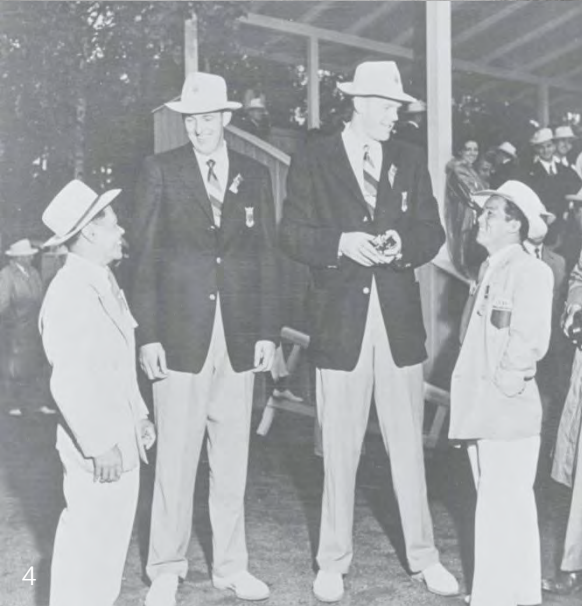
## Villages et lieux d'hébergement secondaires

KIEL	
<b>Utilisation :</b> Participants aux épreuves de voile	<b>Capacité :</b> ~250 personnes
<b>Description :</b> Quatre lieux d'hébergement, dont un bâtiment appelé <i>Maison olympique</i> construit pour l'occasion et où logent 115 athlètes et officiels.	
GRUNÄU	
<b>Utilisation :</b> Participants aux épreuves d'aviron et de canoë	<b>Capacité :</b> ~685 personnes (club d'aviron de Berlin non inclus)
<b>Description :</b> Le Château et l'école de police de Köpenick ainsi qu'une école et les hangars du club d'aviron de Berlin sont utilisés comme lieux d'hébergement.	

### LE SAVIEZ-VOUS ?

- Lors de l'aménagement du terrain de sport et de l'étang du village principal à Döberitz, des objets usuels datant d'environ 3 000 ans avant J.-C., dont des amphores et des outils de pêche, sont découverts.
- Le village olympique provoque un vif intérêt en Allemagne si bien que les organisateurs l'ouvrent au public avant les Jeux, du 1<sup>er</sup> mai au 15 juin 1936. Plus de 379 000 personnes le visitent durant cette période !









## Helsinki 1952

### VILLAGE PRINCIPAL

<b>Localisation :</b>	Käpylä, Helsinki
<b>Type d'infrastructures :</b>	Neuves
<b>Architecte :</b>	M. P. Salomaa (architecte en chef)
<b>Capacité :</b>	4 800 personnes
<b>Superficie :</b>	-
<b>Logements des athlètes :</b>	13 immeubles comprenant au total 1 630 chambres réparties dans 545 appartements
<b>Période d'ouverture :</b>	-

En savoir plus sur [Helsinki 1952](#) sur olympic.org.



### Concept et services :

Le village principal est édifié dans le quartier de Käpylä à 2,5 km du stade olympique. Des infrastructures temporaires, dont des installations sanitaires supplémentaires et un restaurant, viennent le compléter pour les Jeux. Des possibilités d'entraînement extérieures et intérieures sont disponibles à proximité du village, de même qu'un hôpital de 30 lits et un cinéma. Le village possède également divers magasins ainsi que des saunas et offre différents services à ses hôtes, parmi lesquels un bureau de poste, une banque, une blanchisserie, un salon de coiffure et une cordonnerie. Les travaux d'édification du village commencent en octobre 1950.

La majorité des équipes féminines sont logées, quant à elles, dans une école pour infirmières située à environ un kilomètre du stade olympique. Il héberge 658 personnes réparties dans 262 chambres simples ou doubles. Le site dispose d'une salle de gymnastique, de salons, d'un sauna et d'un parc.



### APRÈS LES JEUX

Comme prévu avant la tenue des Jeux, le village devient un secteur d'habitation, fonction qu'il occupe toujours aujourd'hui.

## Villages et lieux d'hébergement secondaires

Différents lieux d'hébergement complètent le village olympique principal (ci-dessous). De plus, les participants aux épreuves de voile logent en majorité chez des marins finlandais, à l'exception de quelques équipes qui prennent d'autres dispositions ou résident dans le village principal.

HÄMEENLINNA	
<b>Utilisation :</b> Participants aux épreuves du pentathlon moderne	<b>Capacité :</b> ~200 personnes
<b>Description :</b> Les athlètes sont logés dans des chambres de une à trois personnes dans un hôtel local.	
OTANIEMI	
<b>Utilisation :</b> Équipes de Bulgarie, Chine, Hongrie, Pologne, Roumanie, Tchécoslovaquie et Union soviétique	<b>Capacité :</b> 1 388 personnes
<b>Description :</b> Les équipes logent sur le site de l'actuelle Université technologique d'Helsinki. Les athlètes féminines des équipes concernées occupent l'un des neuf bâtiments résidentiels qui constituent le village. Les athlètes olympiques sont les premiers habitants du site.	
RUSKEASUO	
<b>Utilisation :</b> Palefreniers et certains athlètes qui souhaitent rester à proximité de leurs chevaux	<b>Capacité :</b> ~180 personnes
<b>Description :</b> Quarante chambres de quatre à six personnes sont utilisées dans un établissement pour invalides de guerre situé à un kilomètre des écuries.	
SANTAHAMINA	
<b>Utilisation :</b> La majorité de l'équipe finlandaise	<b>Capacité :</b> 240 personnes
<b>Description :</b> L'École militaire des cadets sert de lieu d'hébergement.	

### LE SAVIEZ-VOUS ?

- Un village olympique composé de 23 bâtiments était prévu, à Käpylä également, pour les Jeux Olympiques d'été de 1940 à Helsinki. Malgré l'annulation de la manifestation en raison de la Seconde Guerre mondiale, les bâtiments conçus pour environ 3 200 athlètes et 500 familles sont tout de même érigés comme initialement planifié et contribuent à atténuer la pénurie de logements dans la capitale.









## Melbourne/Stockholm 1956

### MELBOURNE : VILLAGE PRINCIPAL

<b>Localisation :</b>	Heidelberg West, Banyule
<b>Type d'infrastructures :</b>	Neuves
<b>Architectes :</b>	Les architectes de la <i>Housing Commission of Victoria</i> (commission du logement de l'État de Victoria) établissent le plan général du village. Ceux du comité d'organisation sont responsables des bâtiments temporaires.
<b>Capacité :</b>	6 500 personnes
<b>Superficie :</b>	60 hectares, dont 15 pour les terrains de sport et annexes
<b>Logements des athlètes :</b>	Divers types d'habitations, de la maison individuelle à des bâtiments de deux ou trois étages
<b>Période d'ouverture :</b>	29.10 <sup>4</sup> – 14.12.1956 <sup>5</sup>



En savoir plus sur [Melbourne/Stockholm 1956](http://Melbourne/Stockholm 1956) sur [olympic.org](http://olympic.org).

### Concept et services :

La construction du village est soutenue financièrement par le gouvernement australien à travers la *Housing Commission* (commission du logement) de l'État de Victoria dans le but de proposer les logements à la location ou à la vente après les Jeux. Les bâtiments temporaires annexes, tels que les 20 salles à manger, les cuisines et les bâtiments de stockage, sont érigés par le comité d'organisation. Ceci également grâce à des fonds publics. Le bâtiment commun qui comprend une piste de danse et un cinéma est bâti par la ville d'Heidelberg.

La partie habitation du village est constituée de différents types de maisons et bâtiments destinés aux équipes et à leur personnel. Au nombre de 365, ces bâtiments représentent 841 logements. Leur construction débute en juin 1954 et se termine en août 1956. Le village comprend différents services tels qu'un sauna, un centre médical et dentaire, une banque, un service d'interprétation, des salons de coiffure, des ateliers de couture et de retouche ou encore un cordonnier. En outre, des représentants de différents courants religieux sont nommés et des salles mises à leur disposition afin de pouvoir mener des entretiens ou organiser des services. Des terrains d'entraînement, dont une piste d'athlétisme, jouxtent le village. Un centre de presse, un bureau de poste et téléphones, un restaurant ouvert au public ainsi que des commerces de détail se trouvent à proximité immédiate.

<sup>4</sup> Jour de l'ouverture officielle. Des athlètes de trois équipes arrivent au village avant cette date – dès le 16 octobre.

<sup>5</sup> Date du départ des dernières équipes.



Des événements musicaux, des spectacles de danse ainsi que des projections de films sont proposés au village. À la demande de certains athlètes, des excursions et des visites sont organisées dans des lieux ou des entreprises de la région comme le barrage de Maroondah ou des fermes d'élevage.

### APRÈS LES JEUX

Le village devient un quartier d'habitation. Entre 2005 et 2013, le quartier fait l'objet d'un programme de réhabilitation soutenu par les autorités. Quant à l'un des sites d'entraînement bordant le village, il est devenu le stade du club de football local, le *Heidelberg United FC*.

## Villages et lieux d'hébergement secondaires

BALLARAT	
<b>Utilisation :</b> Participants aux épreuves d'aviron et de canoë	<b>Capacité :</b> 600 personnes
<b>Description :</b> Les épreuves d'aviron et de canoë se tenant sur le lac Wendouree à une centaine de kilomètres de Melbourne, un lieu d'hébergement spécifique est établi à Ballarat pour les athlètes concernés. Un centre pour migrants est utilisé comme village olympique. Il dispose notamment d'une poste, d'une banque, de services médicaux, d'une cantine et d'une salle de détente.	

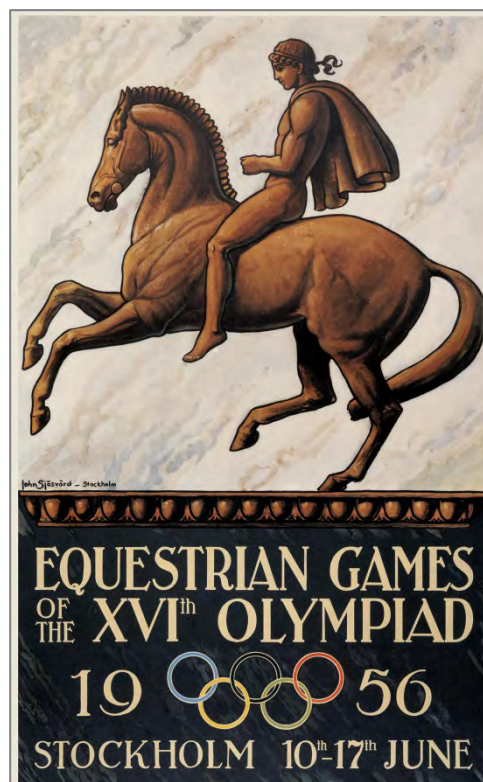
### LE SAVIEZ-VOUS ?

- Selon l'ouvrage *Nation with Nation* (1997), le sauna au village principal rencontre un tel succès qu'un incendie se déclare. Prévu pour 100 personnes par jour, il en accueille parfois plus de 500. Les installations, poussées au maximum de leur rendement afin de maintenir la température, ont donc surchauffé ! L'incident sera sans gravité et les dégâts rapidement réparés.



**STOCKHOLM : VILLAGES PRINCIPAUX**

<b>Localisation :</b>	Château de Karlberg, Solna et château de Näsby, Täby
<b>Type d'infrastructures :</b>	Existantes
<b>Architectes :</b>	Jean de la Vallée pour Karlberg / Nicodème Tessin l'Ancien pour Näsby
<b>Capacité :</b>	-
<b>Superficie :</b>	-
<b>Logements des athlètes :</b>	Une aile du château ainsi qu'une section spéciale pour les athlètes féminines à Karlberg / Pas de précisions pour Näsby
<b>Période d'ouverture :</b>	04.06.1956 <sup>6</sup> - non disponible



En savoir plus sur [Melbourne/Stockholm 1956](#) sur [olympic.org](#).

**Concept et services :**

Deux villages olympiques sont aménagés pour les participants aux compétitions équestres des Jeux Olympiques d'été de 1956 qui se tiennent à Stockholm.

Le premier au château de Karlberg, un bâtiment du XVII<sup>e</sup> siècle devenu académie militaire et situé au sud de la commune de Solna, proche du centre de Stockholm. Des cavaliers de 25 pays y sont logés. Les résidents ont accès à différentes parties du château pour prendre leurs repas, se détendre et se reposer.

Le second au château de Näsby, alors domicile de l'École navale de Suède, à environ 12 km au nord de Stockholm, sur la commune de Täby.

De plus, des possibilités de logement et de repas sont proposées aux palefreniers à proximité des écuries de la Garde royale suédoise, elles-mêmes situées près du stade olympique. Les palefrenières, quant à elles, sont logées dans des familles du quartier.

<sup>6</sup> Date d'arrivée des premiers participants étrangers à Karlberg et Näsby.









## Rome 1960

### VILLAGE PRINCIPAL

<b>Localisation :</b>	Villaggio Olimpico, Quartiere Parioli, Municipio II, Rome
<b>Type d'infrastructures :</b>	Neuves
<b>Architecte :</b>	Vittorio Cafiero, Adalberto Libera, Amedeo Nuccichenti, Vincenzo Monaco, Luigi Moretti
<b>Capacité :</b>	~8 000 personnes
<b>Superficie :</b>	~35 hectares, dont seuls 25 % sont construits
<b>Logements des athlètes :</b>	33 immeubles de deux à cinq étages
<b>Période d'ouverture :</b>	25.07 – 20.09.1960



En savoir plus sur [Rome 1960](http://olympic.org) sur [olympic.org](http://olympic.org).

### Concept et services :

Les organisateurs profitent des Jeux pour réhabiliter un quartier défavorisé, alors appelé *Campo Parioli*, constitué de cahutes et baraquements tombant en décrépitude, situé au nord de la ville dans un méandre du Tibre. Le projet de construction d'un quartier moderne et permanent, capable d'être reconverti aisément en secteur d'habitation familiale après les Jeux, a également pour objectif de contribuer à réduire la pénurie de logements dont souffre la capitale italienne.

Les travaux débutent le 10 mai 1958 et durent moins de deux ans. Les bâtiments d'habitation, de conception unitaire, ont la particularité de reposer sur des piliers de béton de la hauteur d'un étage. Ils comprennent en tout 1 348 appartements. Le site a également la singularité d'être traversé par une double voie surélevée qui mène au *Ponte Flaminio*. Pour la période des Jeux proprement dite, les organisateurs mettent en place sur le site des installations temporaires comme un centre d'accueil, dix pavillons faisant office de restaurants ainsi que des bâtiments utilitaires. Le village comprend en outre des infrastructures destinées à la santé et à la détente des athlètes, telles qu'une infirmerie, des magasins, un club ou encore un cinéma en plein air.

Si les femmes disposent d'un quartier séparé, les différents services, comme les restaurants, sont communs.



### APRÈS LES JEUX

Le village est reconverti en quartier d'habitation, fonction qu'il occupe encore aujourd'hui.

## Villages et lieux d'hébergement secondaires

Outre l'hébergement à Naples (voir ci-dessous), les athlètes qui concourent sur des sites situés à l'extérieur de Rome se voient offrir la possibilité d'utiliser des installations sur place. À Praton del Vivaro, un des lieux des épreuves équestres situé à environ 35 km de la capitale italienne, 120 lits sont mis à disposition. À Castelgandolfo, où se tiennent les compétitions d'aviron, les participants peuvent prendre leurs repas et ont accès aux chambres d'un institut religieux avec lequel les organisateurs ont passé un accord.

NAPLES	
<b>Utilisation :</b> Participants aux épreuves de football et de voile	<b>Capacité :</b> -
<b>Description :</b> Des hôtels servent de lieux d'hébergement aux équipes.	

### LE SAVIEZ-VOUS ?

- Les rues du village principal portent encore les noms des délégations ou de grands noms du sport comme la via Chile, via Finlandia, via India, via Nedo Nadi, viale Pietro de Coubertin.









## Tokyo 1964

### VILLAGE PRINCIPAL

<b>Localisation :</b>	Parc Yoyogi, arrondissement de Shibuya, Tokyo
<b>Type d'infrastructures :</b>	Existantes et neuves
<b>Architecte :</b>	-
<b>Capacité :</b>	8 868 personnes
<b>Superficie :</b>	66 hectares, dont 12 000 m <sup>2</sup> pour les bâtiments
<b>Logements des athlètes :</b>	543 pavillons en bois de un ou deux étages et 14 bâtiments en béton armé de quatre étages
<b>Période d'ouverture :</b>	15.09 – 05.11.1964



En savoir plus sur [Tokyo 1964](http://Tokyo1964.olympic.org) sur [olympic.org](http://olympic.org).

### Concept et services :

C'est une partie du site appelé à l'époque *Washington Heights* qui est désigné comme emplacement du village olympique principal. Le site, qui hébergeait du personnel de l'armée américaine et leur famille, est remis aux Japonais à la fin de l'année 1963. Pour sa transformation en village olympique, les bâtiments existants sont réutilisés et modifiés, et de nouvelles installations sont construites.

Le village comprend en particulier deux salles à manger, un club, des bains, un centre de services qui dispose notamment d'un bureau de poste et d'une banque, un centre téléphonique, un centre commercial, un théâtre, une clinique, deux piscines chauffées de 25 m et d'autres aménagements sportifs, dont une piste d'athlétisme de 400 m et un terrain d'entraînement. Quatre des bâtiments en béton armé constituent le quartier des femmes, qui disposent d'une salle à manger, d'un club ainsi que de bains qui leur sont réservés.

Les divertissements proposés aux résidents du village mettent à l'honneur les traditions et l'art japonais, tels que la cérémonie du thé, l'ikebana (arrangements floraux) ou l'origami (art du pliage du papier).



### APRÈS LES JEUX

Le village principal est détruit pour laisser la place au parc Yoyogi. Selon la *Tokyo Metropolitan Park Association*, une seule maison subsiste encore aujourd'hui dans le parc à titre commémoratif. Elle aurait hébergé des athlètes des Pays-Bas.

## Villages et lieux d'hébergement secondaires

Les organisateurs prévoient d'abord de n'établir des lieux d'hébergement secondaires que sur deux sites, l'un à Karuizawa et l'autre à Oiso. Néanmoins, en raison de temps de trajet trop longs entre les sites de compétition concernés et le village principal de Yoyogi, ils se résolvent à ouvrir deux autres villages, à Hachioji et au lac Sagami.

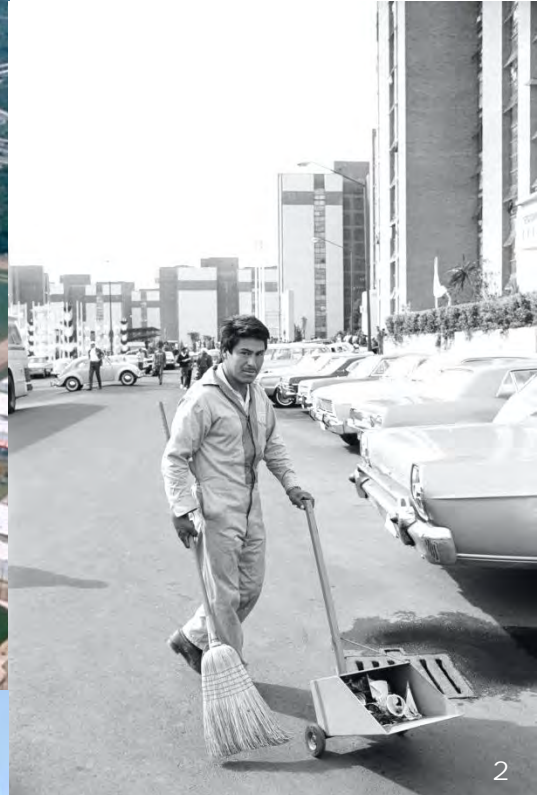
Les villages secondaires disposent tous de services standards tels que poste, banque, boutiques, salon de coiffure et salle à manger. En outre, les résidents de ces villages ont un accès libre aux installations du village principal de Yoyogi relié par un système de bus navettes.

HACHIOJI	
<b>Utilisation :</b> Participants aux épreuves de cyclisme	<b>Capacité :</b> 484 personnes
<b>Description :</b> Deux lieux d'hébergement sont établis. Le premier à proximité immédiate du vélodrome, l'autre dans une auberge de jeunesse 4,7 km plus loin.	
LAC SAGAMI	
<b>Utilisation :</b> Participants aux épreuves de canoë	<b>Capacité :</b> 316 personnes
<b>Description :</b> Les femmes sont logées dans une auberge de jeunesse et les hommes dans trois autres bâtiments.	
KARUIZAWA	
<b>Utilisation :</b> Participants au concours complet d'équitation	<b>Capacité :</b> ~200 personnes
<b>Description :</b> Un hôtel sert de lieu d'hébergement.	
OISO	
<b>Utilisation :</b> Participants aux épreuves de voile	<b>Capacité :</b> 347 personnes
<b>Description :</b> Le village est constitué d'un hôtel local complété par un bâtiment situé à proximité et construit pour l'occasion. La distance entre le port d'Enoshima et l'hôtel est d'environ 20 km.	

### LE SAVIEZ-VOUS ?

- En 1998, Karuizawa héberge pour la deuxième fois des concurrents olympiques. En effet, après l'équitation en 1964, la localité accueille les compétitions de curling des Jeux d'hiver à Nagano et loge les participants de ce sport.









## Mexico 1968

### VILLAGE PRINCIPAL

**Localisation :** Colonia Villa Olímpica, delegación de Tlalpan, Mexico

**Type d'infrastructures :** Neuves

**Architecte :** Héctor Velázquez Moreno

**Capacité :** ~10 000 personnes

**Superficie :** 11 hectares

**Logements des athlètes :** 27 immeubles de six ou dix étages

**Période d'ouverture :** 12.09 – 7.11.1968

En savoir plus sur [Mexico 1968](http://www.olympic.org/mexico1968) sur [olympic.org](http://olympic.org).



### Concept et services :

Le village est édifié au sud de la ville, à environ quatre kilomètres du stade olympique. Les travaux débutent en mai 1967 et s'achèvent en septembre 1968. Le 17 septembre, quelques jours après l'arrivée de ses premiers occupants, il est officiellement inauguré en présence du président mexicain de l'époque, Gustavo Díaz Ordaz.

Le village est composé de 29 immeubles qui comptent en tout 904 appartements. Trois de ces immeubles sont réservés aux femmes et deux à la presse. Les infrastructures de services comprennent deux cliniques, un centre de presse, une chapelle multiconfessionnelle et six restaurants qui serviront 849 447 repas au total. Le village propose également des installations destinées à l'entraînement et à la détente des athlètes, dont une piscine, deux gymnases, un théâtre en plein air, une piste d'athlétisme ainsi qu'un « Club international » abritant notamment un auditorium de 800 places. Des fêtes folkloriques sont organisées pour les résidents.





### APRÈS LES JEUX

Le village est transformé en quartier d'habitation. Au fil des ans, le centre sportif du village est devenu l'un des plus importants au sud de la ville.

## Villages et lieux d'hébergement secondaires

ACAPULCO	
<b>Utilisation :</b> Participants aux épreuves de voile	<b>Capacité :</b> 503 personnes
<b>Description :</b> Un hôtel local constitue le village des <i>yachtmen</i> .	
AVÁNDARO	
<b>Utilisation :</b> Participants au concours complet d'équitation	<b>Capacité :</b> 139 personnes
<b>Description :</b> Le motel du club de golf local sert de lieu d'hébergement.	
PUEBLA, LEÓN, GUADALAJARA	
<b>Utilisation :</b> Participants au tournoi de football	<b>Capacité :</b> -
<b>Description :</b> Les athlètes sont logés dans des résidences hôtelières.	

### LE SAVIEZ-VOUS ?

- Les travaux sur le site du village olympique principal révèlent des vestiges de pyramides précolombiennes faisant partie du site archéologique de Cuicuilco. D'autres pièces archéologiques, également trouvées pendant les travaux, sont présentées aux résidents du village dans un petit musée aménagé dans le Club international.









## Munich 1972

### VILLAGE PRINCIPAL

**Localisation :** Secteur de Milbertshofen-Am Hart / Am Riesenfeld, München

**Type d'infrastructures :** Neuves

**Architectes :** Heinle, Wischer & Associates / Ludwig, Wiegand, Zuleger / Eckert & Wirsing / Heinle, Wischer & Associates / Christ & Karg / Miller & Luz

**Capacité :** ~12 000 personnes

**Superficie :** ~80 hectares

**Logements des athlètes :** ~1 940 appartements de 1<sup>1/2</sup> à 4<sup>1/2</sup> pièces et ~2 780 studios

**Période d'ouverture :** 01.08 – 18.09.1972



En savoir plus sur [Munich 1972](http://Munich1972.olympic.org) sur [olympic.org](http://olympic.org)

### Concept et services :

Le village olympique est situé à quelques centaines de mètres du parc olympique, sur le site d'Oberwiesenfeld dans la partie nord de la ville. Avant sa transformation en parc olympique, le site était occupé par un terrain d'aviation. Dans l'optique de la reconversion du village après les Jeux, les organisateurs décident de recourir à deux types d'habitations : des studios « bungalows » de deux étages pour étudiants, positionnés en double rangée, et des immeubles de 20 étages au maximum, incluant des appartements en terrasse, destinés à la vente. La construction du village se déroule de septembre 1969 à juillet 1972.

Le village est divisé en trois zones principales : le village des hommes dans les immeubles en terrasse, le village des femmes principalement constitué des studios et une zone centrale. C'est dans cette dernière que sont regroupés les principaux services, dont un centre œcuménique, un centre de loisirs, des magasins, des restaurants, des cafés, une banque, une poste, un centre médical, un salon de coiffure, une pharmacie, une blanchisserie, un atelier de couture et une cordonnerie. Le village dispose également de jardins avec un mini-golf par exemple. De nombreuses distractions sont proposées, dont des spectacles folkloriques, des représentations théâtrales et cinématographiques. Un système de navettes est mis en place pour les déplacements à l'intérieur du village.

Le 5 septembre 1972, entre quatre et cinq heures du matin, des hommes armés associés au groupe *Septembre noir* franchissent les barrières du village, marquant le début de la tragique prise d'otages qui se solde par la mort de onze membres de la délégation israélienne et d'un officier de police.



### APRÈS LES JEUX

Le village devient un quartier d'habitation. Les studios « bungalows » qui faisaient partie de la zone occupée par les athlètes féminines sont utilisés comme logements d'étudiants.

## Villages et lieux d'hébergement secondaires

KIEL	
<b>Utilisation :</b> Participants aux épreuves de voile	<b>Capacité :</b> ~700 personnes
<b>Description :</b> Les compétitions de voile se déroulent à Kiel, ville située à une distance de près de 700 km de Munich au nord de l'Allemagne, sur la mer Baltique. Installé à côté du port, le village olympique comprend deux immeubles, 32 bungalows et 24 studios. Il dispose d'une salle à manger, d'un centre de loisirs, d'un centre sanitaire, d'une piscine, de bains et saunas, de terrains de sport ainsi que d'une zone de réception et d'information. Un des bungalows sert de lieu de recueillement.	

### LE SAVIEZ-VOUS ?

- Le village principal à Munich est parcouru par un système de tubes colorés, appelés *Media Lines*, d'une longueur totale de 1,6 km. Ces tubes intègrent non seulement le système de chauffage et de refroidissement pour les habitations, mais également le câblage pour l'éclairage et les télécommunications. Finalement, leurs différentes couleurs contribuent à l'orientation des résidents. Ils sont l'œuvre de l'architecte Hans Hollein.









## Montréal 1976

### VILLAGE PRINCIPAL

<b>Localisation :</b>	Rue Sherbrooke Est, Rosemont-La Petite-Patrie, Montréal
<b>Type d'infrastructures :</b>	Neuves
<b>Architectes :</b>	Roger d'Astous et Luc Durand
<b>Capacité :</b>	~11 000 personnes
<b>Superficie :</b>	34 hectares
<b>Logements des athlètes :</b>	4 « demi-pyramides » de 19 étages qui comprennent 980 appartements
<b>Période d'ouverture :</b>	23.06.1976 – non disponible



En savoir plus sur [Montréal 1976](http://olympic.org/monreal1976) sur [olympic.org](http://olympic.org).

### Concept et services :

Le village olympique est situé à 800 m au nord-ouest du stade olympique, dans la partie est de la ville. L'une des quatre demi-pyramides dans lesquelles sont logés les athlètes est réservée aux femmes. Les quatre pyramides font office de barrière architecturale entre un immense parc de verdure ouvert aux athlètes d'un côté et l'axe animé de la rue *Sherbrooke* et du parc olympique de l'autre.

En plus de la partie permanente du village, les organisateurs installent des structures temporaires (cafétérias et bureaux) pour la durée des Jeux.

Dans un souci de calme, l'hébergement est concentré dans les étages supérieurs des bâtiments alors que les services communs et administratifs, tels la restauration, les loisirs, les bureaux, les soins médicaux, sont installés dans les étages inférieurs. Cette distinction entre activités communes et privées est un aspect essentiel de la conception compacte du village.

De nombreux services et divertissements sont à la disposition des athlètes, dont un restaurant de 3 000 places ouvert en continu, une offre de spectacles et cinéma, la possibilité de suivre les compétitions en direct à la télévision, une piscine, un centre religieux pour différentes confessions, un marché aux puces ainsi que des boutiques telles que vente de jeans ou d'artisanat des premières nations.

Dans le périmètre du village, des salles d'interview avec la presse et des salles de conférence permettent aux journalistes de rencontrer les membres des délégations.





### APRÈS LES JEUX

Tel que prévu dans le projet initial, le village est reconverti en quartier d'habitation et conserve ce rôle encore aujourd'hui.

## Villages et lieux d'hébergement secondaires

BROMONT	
<b>Utilisation :</b> Participants aux épreuves équestres	<b>Capacité :</b> ~500 personnes
<b>Description :</b> La ville de Bromont se trouve à 72 km de Montréal. Les athlètes et leur équipe sont logés dans 52 appartements répartis dans quatre immeubles.	
KINGSTON	
<b>Utilisation :</b> Participants aux épreuves de voile	<b>Capacité :</b> ~500 personnes
<b>Description :</b> Kingston est située à 290 km de Montréal. C'est la résidence des étudiants de l'université <i>Queen's</i> qui sert de lieu d'hébergement.	

### LE SAVIEZ-VOUS ?

- De nombreux Comités Nationaux Olympiques n'ayant pas retourné les formulaires d'inscription dans les temps, ils doivent patienter de longues heures à leur arrivée avant de se voir attribuer leurs logements. Heureusement, des clowns sont là pour distraire les arrivants et détendre l'atmosphère.
- Afin d'aider leurs hôtes à se sentir comme à la maison, les organisateurs utilisent des dessins d'écoliers portant sur l'Olympisme pour décorer les chambres.
- La reine Elisabeth II s'est restaurée au village parmi les athlètes dans le cadre d'une visite. Comme eux, elle a mangé dans une assiette en papier avec des couverts en plastique.







## Moscou 1980

### VILLAGE PRINCIPAL

<b>Localisation :</b>	Sud-ouest de Moscou, le long de l'avenue Mitchourinski
<b>Type d'infrastructures :</b>	Neuves
<b>Architectes :</b>	Atelier d'architecture numéro 15 de l'institut de design Mosproekt-1
<b>Capacité :</b>	~14 000 personnes
<b>Superficie :</b>	107 hectares
<b>Logements des athlètes :</b>	18 immeubles de 16 niveaux. Appartements de deux à trois chambres
<b>Période d'ouverture :</b>	27.06 – 10.08.1980



En savoir plus sur [Moscou 1980](http://Moscou 1980) sur [olympic.org](http://olympic.org).

### Concept et services :

Le site du village olympique, à l'origine un terrain vague, est situé à une dizaine de kilomètres du stade olympique, dans la partie sud-ouest de la ville. Le comité d'organisation définit son emplacement en collaboration avec les architectes municipaux afin de créer un nouveau quartier complet en conformité avec les plans de développement urbain de Moscou. Outre la proximité avec les sites de compétition, l'absence de toute activité industrielle, la pureté de l'air et l'abondance de verdure sont aussi des critères importants dans le choix du lieu. Des éléments préfabriqués sont utilisés pour la construction du village, augmentant ainsi la vitesse de réalisation. Le comité d'organisation loue le quartier nouvellement créé à la ville pour la durée des Jeux.

Les logements des membres des délégations nationales sont concentrés entre les deuxièmes et les quinzièmes étages de chaque bâtiment. Les premiers et derniers étages sont quant à eux réservés aux bureaux et aux services. Deux blocs de bâtiments sont destinés aux femmes. Le village olympique comporte notamment un centre sportif avec une piscine et des terrains d'entraînement pour la majorité des disciplines sportives, une polyclinique, un centre culturel proposant des films et spectacles ainsi qu'un centre religieux. Une parcelle qui borde le village est transformée en lieu de détente avec des étangs en cascade, des arbres, des ponts et un accès à des petits bateaux sur le cours d'eau voisin. Un restaurant de 4 000 places réparties dans quatre salles est à la disposition des résidents. Une des salles est ouverte en continu. Un service de petits trains automobiles est mis en place pour les déplacements au sein du village.



### APRÈS LES JEUX

Les moscovites s'installent dans ce nouveau quartier qui porte encore aujourd'hui le nom de « village olympique ».

## Villages et lieux d'hébergement secondaires

TALLINN <sup>7</sup>	
<b>Utilisation :</b> Participants aux épreuves de voile	<b>Capacité :</b> 632 personnes
<b>Description :</b> Tallinn se trouve à ~1 000 km au nord-ouest de Moscou sur la mer Baltique. Le village olympique pour les participants aux régates se compose de huit hôtels de trois niveaux qui totalisent 276 chambres.	
BITSA PARK	
<b>Utilisation :</b> Participants aux épreuves équestres	<b>Capacité :</b> 150 personnes
<b>Description :</b> Un hôtel près du centre équestre au sud de la ville fait office de village olympique.	
KIEV, LENINGRAD <sup>8</sup> , MINSK	
<b>Utilisation :</b> Participants au tournoi de football	<b>Capacité :</b> 160 personnes logées à Minsk. Données inconnues pour les autres villes
<b>Description :</b> <ul style="list-style-type: none"><li>- À Kiev, un hôtel construit juste avant les Jeux accueille les participants.</li><li>- À Leningrad, un hôtel est construit spécialement pour accueillir les équipes à proximité du stade où ont lieu les compétitions et les entraînements.</li><li>- À Minsk, les athlètes logent dans un hôtel dans le camp sportif nouvellement érigé de Staiki. Des terrains d'entraînement intérieurs et extérieurs ainsi qu'un centre médical sont à la disposition des équipes.</li></ul>	

<sup>7</sup> L'Estonie (Tallinn), l'Ukraine (Kiev) et la Biélorussie (Minsk) faisaient partie de l'URSS en 1980.

<sup>8</sup> Actuellement Saint-Pétersbourg









## Los Angeles 1984

### VILLAGES PRINCIPAUX

<b>Localisation :</b>	Campus de l'université de Californie du Sud (USC) et de l'université de Californie, Los Angeles (UCLA), Los Angeles
<b>Type d'infrastructures :</b>	Existantes et neuves
<b>Architecte :</b>	-
<b>Capacité :</b>	USC : ~7 000 personnes UCLA : ~3 700 personnes
<b>Superficie :</b>	USC : 20 hectares UCLA : 26 hectares
<b>Logements des athlètes :</b>	Chambres et appartements universitaires
<b>Période d'ouverture :</b>	14.07 – 15.08.1984



En savoir plus sur [Los Angeles 1984](http://Los Angeles 1984) sur [olympic.org](http://olympic.org).

### Concept et services :

Pour limiter les coûts, le comité d'organisation décide de recourir à deux campus universitaires comme villages olympiques principaux.

Sur les deux sites, des échafaudages sont utilisés pour créer des arches et des tours décoratives afin de délimiter la zone des villages. De plus, un accent particulier est mis sur la présence de l'identité visuelle des Jeux afin de créer un sentiment de continuité entre les différents lieux des villages. Des structures temporaires servent également à créer des espaces qui accueillent une partie des services, complétant ainsi les logements et restaurants estudiantins déjà existants.

Les athlètes ont notamment accès à une polyclinique, un petit supermarché, un centre religieux, un salon de coiffure, un salon de beauté, un café, une banque, une poste, un centre d'appels, un cinéma, une piscine, une discothèque ainsi que des aires de repos. En outre, les infrastructures sportives des universités donnent la possibilité aux athlètes de s'entraîner dans les sports suivants : athlétisme, tennis, lutte, natation et gymnastique.

Concernant les transports, les organisateurs se concentrent d'abord sur les liaisons entre le village et les sites de compétition. Par la suite, se rendant compte du besoin de faciliter les déplacements à l'intérieur des villages, ils ajoutent un service de voiturettes électriques.





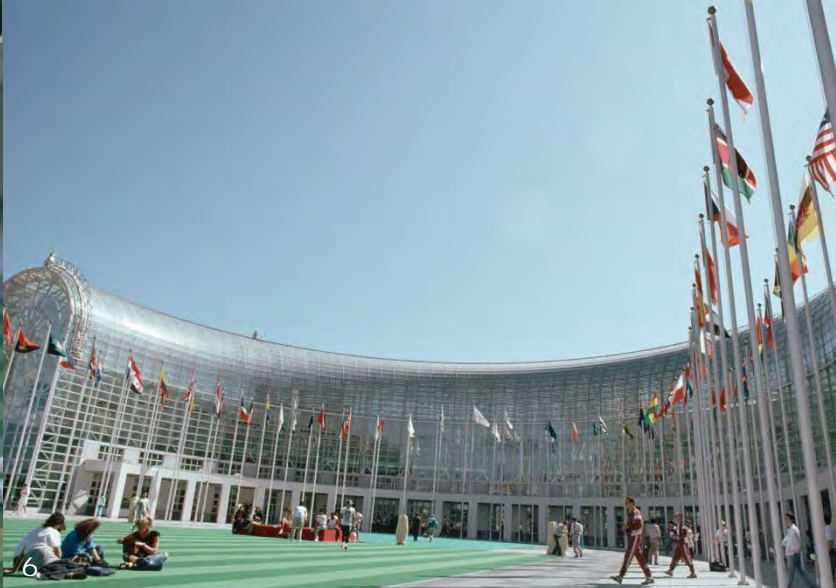
### APRÈS LES JEUX

Les structures temporaires sont démontées. Les lieux sont restitués aux étudiants pour la rentrée universitaire. Sur le site de l'USC, seul un réfectoire de deux étages en briques construit pour les Jeux subsiste après leur tenue.

## Villages et lieux d'hébergement secondaires

SANTA BARBARA	
<b>Utilisation :</b> Participants aux épreuves de canoë et d'aviron	<b>Capacité :</b> 856 personnes
<b>Description :</b>	Ce village est établi afin de faciliter l'accès du lac Casitas aux athlètes pratiquant le canoë et l'aviron. Il se compose de trois résidences sur le campus de l'université de Californie, Santa Barbara (UCSB) qui proposent des chambres d'étudiants ainsi qu'un réfectoire pour 450 personnes. Des structures temporaires sont également ajoutées pour compléter l'offre de services afin qu'elle soit identique à celle proposée dans les deux villages principaux.
CAMBRIDGE (Massachusetts), ANNAPOLIS (Maryland), PALO ALTO (Californie)	
<b>Utilisation :</b> Participants au tournoi de football	<b>Capacité :</b> -
<b>Description :</b>	<ul style="list-style-type: none"><li>- À Cambridge, les équipes sont installées sur le campus d'Harvard, dans la <i>Quincy House</i>.</li><li>- À Annapolis, elles logent dans un hôtel.</li><li>- À Palo Alto, elles sont hébergées sur le campus de l'université de Stanford, dans le <i>Branner Hall</i>.</li></ul>









## Séoul 1988

### VILLAGE PRINCIPAL

**Localisation :** Quartier d'Oryun-dong, arrondissement de Songpa-gu, Séoul

**Type d'infrastructures :** Neuves

**Architecte :** Whang Il-in et Woo Kyu-sung

**Capacité :** 15 000 personnes

**Superficie :** 50 hectares

**Logements des athlètes :** 3 692 appartements répartis dans 86 bâtiments

**Période d'ouverture :** 03.09<sup>9</sup> – 05.10.1988<sup>10</sup>

En savoir plus sur [Séoul 1988](http://Seoul1988.org) sur [olympic.org](http://olympic.org).



### Concept et services :

La forme du village ressemble à un demi-cercle qui évoque un éventail. La construction dure 19 mois et se termine le 31 mai 1988. Les structures culturelles et de divertissement ainsi que les lieux de services et de shopping sont installés dans la zone internationale au centre du site. La zone résidentielle, où se trouvent les logements des athlètes, se situe en périphérie et est ainsi isolée des nuisances sonores.

Le restaurant permet d'accueillir, 24 heures sur 24, 4 200 personnes réparties sur deux étages. En plus de ce réfectoire principal, les athlètes bénéficient de plusieurs services et lieux de détente tels qu'une banque, une poste, un coiffeur, une salle de réparation des équipements sportifs, une blanchisserie, un magasin de souvenirs, une discothèque, un atelier qui propose à la vente des créations originales faites par des artistes, un cinéma, une salle de jeux électroniques, un théâtre en plein air, une piscine, un sauna, un centre religieux, un service d'interprètes ou encore un studio de photographie.

Afin de présenter la culture du pays, la Corée est mise à l'honneur dans une salle d'exposition qui lui est consacrée.

<sup>9</sup> Jour de l'inauguration officielle. Quelques athlètes arrivent plus tôt que prévu et entrent au village dès le 1<sup>er</sup> septembre.

<sup>10</sup> Jour de la fermeture officielle, certains athlètes restent une nuit supplémentaire.



### APRÈS LES JEUX

Les appartements du village olympique sont réaménagés. Ils sont ensuite rendus à la ville de Séoul à la fin du mois de décembre 1988 et sont transformés en logements.

## Villages et lieux d'hébergement secondaires

PUSAN	
<b>Utilisation :</b> Participants aux épreuves de voile et de football	<b>Capacité :</b> 630 personnes
<b>Description :</b> Les athlètes logent dans deux hôtels de la ville.	
TAEGU, KWANGJU, TAEJON	
<b>Utilisation :</b> Participants au tournoi de football	<b>Capacité :</b> ~235 personnes
<b>Description :</b> Les équipes logent à l'hôtel dans chacune de ces villes.	

### LE SAVIEZ-VOUS ?

- Un concours de beauté est organisé peu avant la clôture du village. Les participantes défilent en tenue de sport, en uniforme officiel et en tenue traditionnelle. La gagnante de « Miss Village olympique » est la gymnaste polonaise Teresa Folga.









## Barcelone 1992

VILLAGE PRINCIPAL	
<b>Localisation :</b>	Poblenou, district de Sant Martí, Barcelone
<b>Type d'infrastructures :</b>	Neuves
<b>Architecte :</b>	Josep Martorell, Oriol Bohigas, David Mackay, Josep Puigdomènech pour la conception générale et différents architectes en fonction des zones
<b>Capacité :</b>	~14 000 personnes
<b>Superficie :</b>	72 hectares
<b>Logements des athlètes :</b>	1 993 appartements
<b>Période d'ouverture :</b>	11.07 – 12.08.1992



En savoir plus sur [Barcelone 1992](http://olympic.org/Barcelone1992) sur [olympic.org](http://olympic.org).

### Concept et services :

La création du village olympique principal s'inscrit dans un mouvement général de rénovation urbaine catalysé par la tenue des Jeux Olympiques. En partenariat avec les promoteurs immobiliers auxquels le quartier sera remis à la fin de l'événement olympique, le comité d'organisation crée une nouvelle aire résidentielle qui accueille les athlètes pour la durée des Jeux. La zone possède l'avantage d'être proche du centre-ville et des lieux de compétition tout en étant au bord de la mer. Afin d'apporter au village une variété architecturale, et éviter ainsi la monotonie et l'impersonnalité, différents architectes travaillent à sa conception.

Le village possède plusieurs restaurants dont un principal de 3 500 places. En plus des services habituels comme la superette, la discothèque, les centres sportifs et religieux ou encore le cinéma, il propose aux athlètes des services tels qu'une ludothèque, un bar musical-karaoké et un bowling. Les organisateurs aménagent 21 centres pour résidents qui peuvent fournir chacun des services pour 680 athlètes. Le but de ces centres de petite taille dispersés dans le village est de faciliter l'interaction avec les athlètes. Ces centres regroupent des services tels que buanderie, salle TV, cabines téléphoniques, point de retrait des bagages et objets trouvés. Ils se révèlent des endroits conviviaux facilitant la rencontre et l'échange et sont appréciés des habitants du village qui prennent l'habitude de s'y retrouver.





### APRÈS LES JEUX

Ce quartier de bord de mer s'ouvre à la population barcelonaise et est transformé en habitations. Il propose aujourd'hui des hôtels, des bars, des restaurants ainsi que des parcs et infrastructures publiques.

## Villages et lieux d'hébergement secondaires

Deux villages secondaires sont installés afin de réduire les temps de trajets des athlètes. Les services proposés sont similaires à ceux du village principal.

LA SEU D'URGELL		
<b>Utilisation :</b>	Participants aux épreuves de slalom en canoë	<b>Capacité :</b> 300 personnes
<b>Description :</b>	La Seu d'Urgell est située à 178 km de Barcelone. Une école est aménagée afin de servir de lieu de résidence aux athlètes.	
BANYOLES		
<b>Utilisation :</b>	Participants aux épreuves d'aviron	<b>Capacité :</b> 1 012 personnes
<b>Description :</b>	Le lieu des compétitions d'aviron se situe à environ 130 km de Barcelone. Un bâtiment neuf est construit à côté du lac pour le logement des athlètes.	

### LE SAVIEZ-VOUS ?

- Pour la première fois, le village olympique principal se situe directement en bord de mer. Les athlètes peuvent ainsi profiter de la plage.









## Atlanta 1996

### VILLAGE PRINCIPAL

**Localisation :** Campus de l'Institut de technologie de Géorgie, North Avenue NW, Atlanta

**Type d'infrastructures :** Existantes et neuves

**Architecte :** -

**Capacité :** ~15 000 personnes

**Superficie :** 110 hectares

**Logements des athlètes :** Appartements et résidences d'étudiants, maisons de confréries estudiantines

**Période d'ouverture :** 06.07 – 07.08.1996

En savoir plus sur [Atlanta 1996](http://Atlanta 1996) sur [olympic.org](http://olympic.org).



### Concept et services :

Les organisateurs choisissent le campus de l'Institut de technologie de Géorgie (*Georgia Tech*) car celui-ci propose déjà plusieurs infrastructures correspondant à leurs attentes : hébergement, restauration, divertissements, infrastructures techniques et centre d'entraînement. De plus, le site possède suffisamment de place pour l'édification de nouvelles constructions permanentes utiles à la fois pour les Jeux et le développement du campus. Les nouveaux appartements d'étudiants sont construits dans le respect de l'architecture du lieu et les résidences existantes sont complètement rénovées. Les organisateurs créent la *Georgia Tech Plaza*, qui fait office de « centre-ville » et regroupe une fontaine, un point de rencontre et un amphithéâtre.

Le restaurant principal peut accueillir 3 500 personnes. De plus, quatre autres lieux de restauration sont aménagés, dont un pour les invités externes. Dans un esprit écologique, le transport des athlètes à l'intérieur du village s'effectue en petits trains et bus électriques.

L'utilisation de services électroniques se développe et un fort accent est mis sur le divertissement. Les terminaux *Info'96* installés à travers le site permettent aux athlètes de lire et d'envoyer des emails, de consulter les résultats des compétitions, le calendrier des manifestations au village ainsi que la météo. En plus des services de base, le village propose un spa, un centre de gym avec des cours, un centre de tests sensoriels, une arène de jeux laser et un *World Wide Web Pavilion*. On y trouve encore une salle de musculation ainsi qu'un centre d'entraînement pour le baseball, le tennis et l'athlétisme.



### APRÈS LES JEUX

Le campus est restitué à l'université et à ses étudiants. Les logements supplémentaires construits pour les Jeux profitent à la fois aux étudiants de *Georgia Tech* et à ceux de l'université d'État de Géorgie située à proximité.

## Villages et lieux d'hébergement secondaires

ATHENS (Géorgie)		
<b>Utilisation :</b>	Participants aux épreuves de gymnastique, volleyball et football	<b>Capacité :</b> 160 personnes
<b>Description :</b>	Une des résidences de l'université de Géorgie accueille les athlètes qui dorment dans des chambres doubles.	
CLEVELAND (Ohio)		
<b>Utilisation :</b>	Participants aux épreuves de slalom en canoë	<b>Capacité :</b> 201 personnes
<b>Description :</b>	Six bâtiments du <i>Lee College</i> servent à loger les athlètes. Le village est situé à 40 km du lieu de compétition sur la rivière Ocoee.	
COLOMBUS (Ohio)		
<b>Utilisation :</b>	Participant au tournoi de softball	<b>Capacité :</b> 170 personnes
<b>Description :</b>	Les athlètes logent en chambres individuelles dans des installations de l'armée américaine.	
SAVANNAH (Géorgie)		
<b>Utilisation :</b>	Participants aux épreuves de voile	<b>Capacité :</b> 682 personnes
<b>Description :</b>	Les athlètes sont logés dans un hôtel local.	
WASHINGTON DC, MIAMI (Floride), ORLANDO (Floride), BIRMINGHAM (Alabama)		
<b>Utilisation :</b>	Participants aux tournois de football	<b>Capacité :</b> n/a
<b>Description :</b>	<ul style="list-style-type: none"><li>- À Washington DC, les athlètes logent au <i>Mont Vernon College</i>, dans des résidences et des appartements universitaires.</li><li>- À Miami, l'université <i>NOVA Southeastern</i> de Fort Lauderdale accueille les athlètes dans des résidences estudiantines.</li><li>- L'université d'Orlando accueille les athlètes qui logent en appartements de quatre chambres.</li><li>- À Birmingham, Alabama, les athlètes logent au <i>Birmingham Southern College</i>, dans des appartements ou des résidences estudiantines.</li></ul>	

### LE SAVIEZ-VOUS ?

- Pour la première fois aux Jeux, les athlètes peuvent élire eux-mêmes certains de leurs pairs afin qu'ils rejoignent la commission des athlètes du CIO. Cette élection s'effectue sur 11 jours au sein du village olympique principal et à des dates bien précises dans les villages secondaires. Les sept athlètes qui ont obtenu le plus de voix sur les 35 candidats en lice sont élus pour un mandat de quatre ans.









## Sydney 2000

### VILLAGE PRINCIPAL

<b>Localisation :</b>	Newington, Sydney
<b>Type d'infrastructures :</b>	Neuves
<b>Architecte :</b>	Mirvac Lend Lease Village Consortium (MLLVC)
<b>Capacité :</b>	~15 300 personnes
<b>Superficie :</b>	84 hectares
<b>Logements des athlètes :</b>	350 appartements et 350 logements modulaires répartis dans 520 maisons
<b>Période d'ouverture :</b>	02.09. – 04.10.2000

En savoir plus sur [Sydney 2000](#) sur [olympic.org](#).



### Concept et services :

Le village est créé à une vingtaine de kilomètres à l'ouest du centre-ville. Le facteur environnemental est au cœur du projet : tri des déchets, utilisation responsable de l'eau, matériaux de construction soigneusement sélectionnés, utilisation d'énergie solaire et transports à faible impact sur l'environnement.

Hormis pour le football, le village olympique est le seul site d'hébergement aménagé pour cette édition des Jeux. Grâce à sa localisation proche du parc olympique, il permet de se rendre sur les principaux lieux de compétition à pied. Le temps de trajet pour rejoindre les sites de compétition les plus éloignés n'excède pas 40 minutes. Les athlètes logent pour la plupart dans des chambres doubles.

Les athlètes profitent d'un service de navettes régulier à l'intérieur du village et utilisent les autobus lorsqu'ils sortent du périmètre du parc olympique. Outre le restaurant principal qui se trouve dans la zone résidentielle, le village offre un large choix de stands de restauration rapide répartis sur le site.

En plus des services courants, les organisateurs cherchent à proposer des activités plus originales comme la possibilité de jouer aux boules à la façon australienne, prendre part à un tournoi d'échecs ou assister à des spectacles de rue. Un cybercafé est disponible. Vingt-deux centres pour résidents sont dispersés dans le village et réunissent en un seul point les services du quotidien tels que blanchisserie, repassage, salle de télévision, courrier, clés perdues, téléphone, maintenance et renseignement. Chaque centre est capable de répondre aux sollicitations de plusieurs centaines d'athlètes. De plus, quatre stands d'information sont créés afin de répondre aux questions des hôtes.





### APRÈS LES JEUX

Les appartements et maisons du nouveau quartier sont mis en vente ou proposés à la location. Ainsi, le village olympique se transforme en zone d'habitation pour plus de 5 000 personnes et prend le nom de *Newington*. Une partie des logements modulaires est transformée après les Jeux, en écoles ou en garderies par exemple, pour répondre aux besoins des nouveaux habitants.

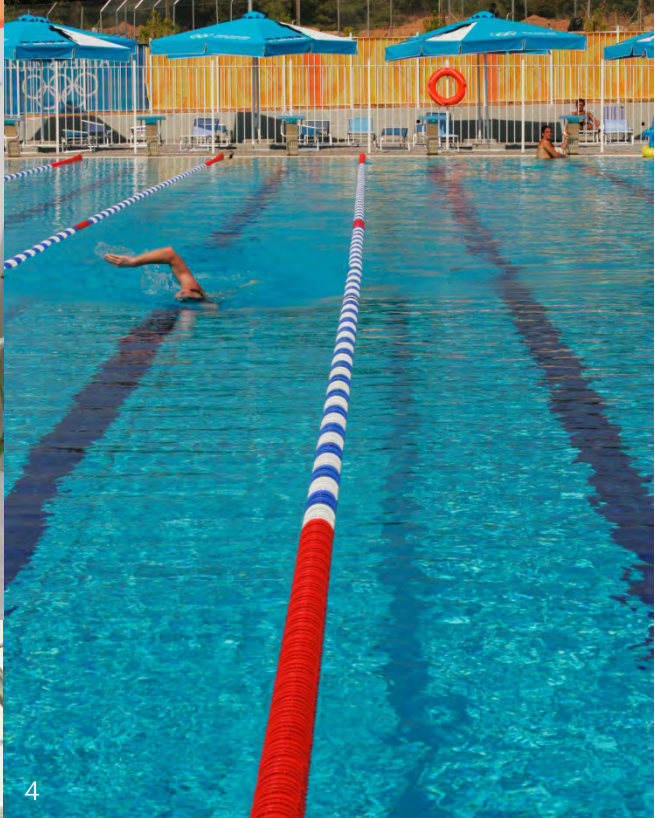
## Villages et lieux d'hébergement secondaires

MELBOURNE, CANBERRA, BRISBANE, ADELAÏDE	
<b>Utilisation :</b> Participants aux tournois de football	<b>Capacité :</b> -
<b>Description :</b> Dans chacune de ces villes, les athlètes et officiels d'équipe sont logés dans des hôtels.	

### LE SAVIEZ-VOUS ?

- Les rues du village olympique de Sydney portent les noms d'athlètes olympiques et paralympiques et les conservent après les Jeux en souvenir du passé du lieu. Il est ainsi possible de posséder une adresse sur l'avenue Comaneci, rendre visite à un ami habitant sur l'avenue Jordan ou encore promener son chien le long de l'avenue Popov.









## Athènes 2004

### VILLAGE PRINCIPAL

<b>Localisation :</b>	Municipalité d'Acharnes
<b>Type d'infrastructures :</b>	Neuves
<b>Architecte :</b>	Architecture-Studio
<b>Capacité :</b>	17 000 personnes
<b>Superficie :</b>	124 hectares
<b>Logements des athlètes :</b>	366 résidences comprenant 2 292 appartements
<b>Période d'ouverture :</b>	30.07 <sup>11</sup> – 01.09.2004

En savoir plus sur [Athènes 2004](http://Athènes.2004) sur [olympic.org](http://olympic.org).



### Concept et services :

L'Organisme du logement social grec (OEK) est responsable de la construction d'un nouveau quartier au pied du mont Parnès, dans la commune d'Acharnes, à 23 km au nord d'Athènes. Le village est construit dans le but de fournir des logements sociaux à plus de 10 000 personnes une fois les Jeux terminés. Il est prêté au comité d'organisation pour y héberger les athlètes durant la période des Jeux avant d'être restitué à l'OEK. Pour créer de la variété dans les centaines de bâtiments qui constituent le village, les architectes développent 19 types d'immeubles différents.

Un centre pour résidents est présent dans chaque bloc de bâtiments d'habitation et est capable d'offrir ses services à 600 athlètes environ. Deux centres pour résidents plus conséquents, appelés *Athena* et *Phevos*, comme les mascottes des Jeux, offrent des services additionnels tels que salles de jeux vidéo, piscine, centre de massages, salon de détente ainsi que des snacks et des buanderies.

Le village propose deux restaurants et des cafés-snacks. Le restaurant principal a une capacité d'accueil de 6 250 personnes. Le restaurant secondaire est prévu pour 650 personnes et possède des heures d'ouverture plus réduites. Outre les services courants tels que poste, banque, coiffeur, magasins, le village comprend également un bureau des objets trouvés, trois cybercafés, un amphithéâtre et une salle de réception.

350 bus transportent les athlètes vers les 37 sites de compétition et 58 autres sites comme les lieux d'entraînement, le centre-ville ou l'aéroport. 4,2 km de circuit et 29 arrêts de navettes internes permettent aux athlètes de se déplacer dans le vaste village.

<sup>11</sup> Jour de l'ouverture officielle. Les premières délégations arrivent le 29 juillet.



### APRÈS LES JEUX

De nombreuses familles participent à un tirage au sort afin d'obtenir un appartement dans le nouveau quartier. Toutefois, les projets de construction des infrastructures de services, telles qu'écoles primaires et secondaires et un hôpital, n'aboutissent pas et les commerces du quartier ferment. L'ancien village olympique est aujourd'hui sous-occupé et n'a pas pleinement atteint les objectifs initialement fixés pour le développement de la région.

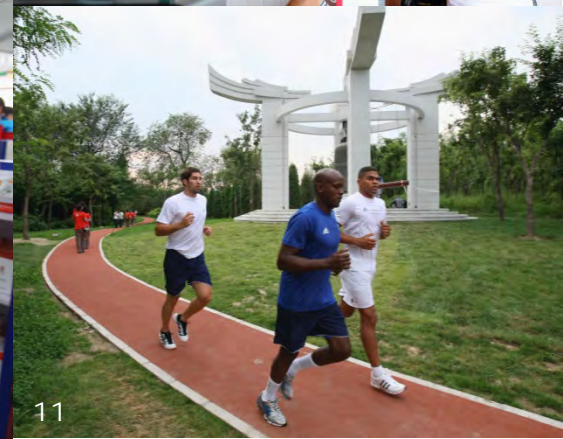
## Villages et lieux d'hébergement secondaires

HÉRAKLION, PATRAS, THESSALONIQUE, VOLOS	
<b>Utilisation :</b> Participants aux tournois de football	<b>Capacité :</b> -
<b>Description :</b> Les athlètes logent dans des hôtels.	

### LE SAVIEZ-VOUS ?

- Les cybercafés sont si populaires que les organisateurs doivent augmenter les heures d'ouverture de l'un d'entre eux afin de répondre à la demande. Ceci malgré le fait que le nombre total d'ordinateurs est, selon eux, trois fois plus élevé que celui des Jeux précédents.
- Des vestiges archéologiques, dont l'aqueduc d'Hadrien, sont mis à jour lors de la construction du village olympique. Bien que la zone subisse un renouvellement complet, le site archéologique est conservé et intégré dans le projet immobilier.









## Beijing 2008

### VILLAGE PRINCIPAL

<b>Localisation :</b>	Olympic Green, district de Chaoyang, Beijing		
<b>Type d'infrastructures :</b>	Neuves		
<b>Architecte :</b>	Beijing Tianhong Yuanfang Architectural Design CO., LTD		
<b>Capacité :</b>	16 000 personnes		
<b>Superficie :</b>	66 hectares		
<b>Logements des athlètes :</b>	42 bâtiments,	3 276	
	appartements et	9 993	
	chambres		
<b>Période d'ouverture :</b>	27.07 – 27.08.2008		



En savoir plus sur [Beijing 2008](http://Beijing 2008) sur [olympic.org](http://olympic.org).

### Concept et services :

Dans sa conception, le village vise à allier environnement, architecture et culture. Ainsi, en plus d'éléments architecturaux typiquement chinois s'ajoutent des technologies de construction écologiques telles que de l'éclairage LED, des briques perméables pour récolter l'eau de pluie, le filtrage des eaux usées par la végétation, la pose de 6 000 mètres carrés de panneaux solaires pour le chauffage et l'eau chaude. Le sud du village est aménagé pour héberger les athlètes et le nord est réservé aux activités comme le sport, la culture et les divertissements.

Les transports et la logistique sont organisés dans la zone dite « opérationnelle ». Comme pour les éditions précédentes, des centres pour résidents de tailles différents sont à la disposition des athlètes pour les aider au quotidien. Le restaurant principal sert des menus variés à 6 000 personnes simultanément. Les athlètes utilisent des bus navettes pour se rendre sur les sites d'entraînement et de compétition. Trois lignes de navettes ainsi que des véhicules à batterie électrique pour les déplacements à travers le village sont à disposition.

Une attention toute particulière est portée à la mise en valeur de la richesse culturelle de la Chine. En effet, les hôtes du village peuvent assister à des spectacles de danse et de chant traditionnels, s'initier à la langue et l'écriture du pays et suivre des cours d'artisanat chinois.





### APRÈS LES JEUX

La partie nord du village est incorporée au parc environnant, l'*Olympic Forest Park*. Certains de ses sites, tels que la place des drapeaux et la place de la paix, se transforment en lieux publics commémorant le passé olympique de l'endroit. Les bâtiments et installations de la zone résidentielle sont réaménagés en appartements et mis en vente en 2009.

## Villages et lieux d'hébergement secondaires

Les villages de Quingdao et Hong Kong présentent, à taille réduite, des services similaires à ceux du village principal de Beijing.

QUINGDAO		
<b>Utilisation :</b>	Participants aux épreuves de voile	<b>Capacité :</b> ~700 personnes
<b>Description :</b>	Un village olympique est inclus dans le centre de voile nouvellement construit. Le village est localisé à dix minutes à pied du site de compétition.	
HONG KONG		
<b>Utilisation :</b>	Participants aux épreuves équestres	<b>Capacité :</b> ~450 personnes
<b>Description :</b>	Un hôtel situé respectivement à 2 km et 15 km des deux sites de compétition - <i>Sha Tin</i> et <i>Beas River</i> - accueille les participants.	
TIANJIN, SHANGHAI, SHENYANG, QINHUANGDAO		
<b>Utilisation :</b>	Participants aux tournois de football	<b>Capacité :</b> -
<b>Description :</b>	Dans chacune de ces villes, un hôtel sert de lieu d'hébergement aux équipes.	

### LE SAVIEZ-VOUS ?

- Différentes régions de Chine sont représentées à travers l'agencement et la décoration de la partie résidentielle. Un porche en bois, à l'entrée d'une des zones, rappelle le style classique du sud-ouest du pays. Une autre zone ressemble à un jardin qui évoque les ponts et les ruisseaux du sud-est. L'architecture d'une troisième zone copie les montagnes blanches qui contrastent avec la couleur de l'eau du nord-est de la Chine.









## Londres 2012

### VILLAGE PRINCIPAL

<b>Localisation :</b>	Stratford dans l'arrondissement de Newham
<b>Type d'infrastructures :</b>	Neuves
<b>Architectes :</b>	Les cabinets d'architectes pour les différents aspects du village sont sélectionnés par l' <i>Olympic Delivery Authority</i> et <i>Lend Lease</i> en partenariat avec l' <i>Architecture Foundation</i> . <sup>12</sup>
<b>Capacité :</b>	~17 000 personnes
<b>Superficie :</b>	~37 hectares
<b>Logements des athlètes :</b>	11 blocs résidentiels qui totalisent 63 bâtiments et 2 818 logements représentant plus de 250 000 m <sup>2</sup>
<b>Période d'ouverture :</b>	16.07 – 15.08.2012



En savoir plus sur [Londres 2012](http://Londres 2012) sur [olympic.org](http://olympic.org).

### Concept et services :

Le village est adjacent au parc olympique et sa construction contribue à la volonté de remise en valeur de cette zone de la ville sous l'impulsion des Jeux. Avec ses blocs de bâtiments qui encadrent une cour intérieure, la conception architecturale rappelle en ce sens une tradition londonienne. Le village se veut compact dans sa conception. La participation de différents architectes entraîne une variété de styles et d'approches. Environ 10 hectares de zones de verdure, telles que les cours intérieures et le parc central, constituent autant d'espaces de détente pour les hôtes du village. Les travaux débutent en 2008 et 16 500 personnes y participent. Ils comprennent notamment la couverture sur 400 m d'une voie de chemin de fer qui traverse le site ainsi que la construction de trois ponts de 44 mètres par-dessus les voies ferrées voisines afin de relier le village au reste de la zone urbaine.

Certaines infrastructures sont temporaires et démontées après les Jeux, comme le restaurant principal de 5 000 places qui propose un choix de 1 300 mets, ou le centre de loisirs. Parmi les nombreux services à disposition, le village propose un centre de fitness de plus de 1 200 m<sup>2</sup>, qui dispose d'une équipe d'une centaine de coachs personnels et de plus de 750 engins, une piste de jogging dans une zone de verdure et d'étangs ou encore des paniers de nourriture énergétique à emporter, appelés *grab and go*. Avec les sculptures qui y sont disséminées, le village fait la part belle

<sup>12</sup> Les cabinets d'architecture comprennent : Allford Hall Monaghan Morris, CF Moller, Denton Corker Marshall, De Rijke Marsh, Morgan, DSDHA Eric Parry Architects, Glenn Howells, Lifschutz Davidson Sandilands, Niall McLaughlin, Panter Hudspith, Patel Taylor, Penoyre Prasad, Piercy Connor. Designers additionnels : Arup (Infrastructure), Vogt Landscape Architects, Applied Landscape Design avec le soutien de Fletcher Priest (domaine public).



à l'art comme en témoigne également la vingtaine de troupes d'artistes qui assure l'animation quotidienne de ses rues.

### APRÈS LES JEUX

Le développement du village en nouveau quartier d'habitation idéalement connecté constitue l'un des héritages forts de l'événement olympique londonien. Baptisé *East Village*, il comprend des magasins, des cafés et restaurants, des zones de loisirs ainsi qu'une école, la *Chobham Academy*. Le bâtiment qui fait office de polyclinique pendant les Jeux reste un centre de santé, à présent au bénéfice de la communauté locale. Il porte le nom de Sir Ludwig Guttmann, le fondateur des Jeux Paralympiques.

## Villages et lieux d'hébergement secondaires

EGHAM		
<b>Utilisation :</b>	Participants aux épreuves d'aviron et de sprint en canoë	<b>Capacité :</b> 1 300 personnes
<b>Description :</b>	Les participants sont logés sur le campus de la <i>Royal Holloway University of London</i> à quelques kilomètres de <i>Dorney Lake</i> , lieu des compétitions.	
PORTLAND		
<b>Utilisation :</b>	Participants aux épreuves de voile	<b>Capacité :</b> 500 personnes
<b>Description :</b>	Sur l'île de Portland, le village est constitué de 77 maisons résidentielles situées à huit minutes du lieu des épreuves. Les athlètes disposent notamment d'un restaurant principal ainsi que d'un centre de services. Les organisateurs identifient le site alors qu'il est déjà en construction et le louent pour les Jeux. À l'issue des Jeux, les habitations sont proposées à la vente.	
CARDIFF, COVENTRY, GLASGOW, MANCHESTER, NEWCASTLE		
<b>Utilisation :</b>	Participants aux tournois de football	<b>Capacité :</b> n/a
<b>Description :</b>	Dans chacune de ces villes, deux hôtels accueillent les équipes. Les footballeurs engagés dans des matchs à Londres sont logés au village olympique.	

### LE SAVIEZ-VOUS ?

- Les cérémonies d'accueil des équipes à leur arrivée au village sont un spectacle à elles seules. La performance artistique est réalisée par de jeunes artistes du *National Youth Theatre of Great Britain*. Les hymnes nationaux sont arrangés par le compositeur Philip Sheppard et 50 heures sont nécessaires à leur enregistrement effectué par 36 musiciens du *London Philharmonic Orchestra*.









## Rio 2016

### VILLAGE PRINCIPAL

<b>Localisation :</b>	Barra da Tijuca, Rio de Janeiro
<b>Type d'infrastructures :</b>	Neuves
<b>Architecte :</b>	-
<b>Capacité :</b>	~18 000 personnes prévues
<b>Superficie :</b>	75 hectares
<b>Logements des athlètes :</b>	31 bâtiments, 3 604 appartements et 10 160 chambres
<b>Période d'ouverture :</b>	24.07 – 24.08.2016

En savoir plus sur [Rio 2016](http://Rio2016.olympic.org) sur [olympic.org](http://olympic.org).



### Concept et services :

Le village olympique est situé sur le littoral à Barra, l'un des quatre sites des Jeux de Rio. Il comprend 31 bâtiments répartis en sept secteurs.

La promenade pédestre *Rua Carioca* sépare la zone résidentielle de la place du village olympique qui regroupe les services et divertissements à la disposition des athlètes. Le site proposera un restaurant principal de 5 000 places ouvert 24 heures sur 24. De plus, des stands de nourriture rapide seront installés dans le village et certains d'entre eux font découvrir les spécialités culinaires brésiliennes. Un centre d'entraînement est construit à côté du village afin de permettre aux athlètes de finaliser leur préparation physique dans les meilleures conditions.

Les athlètes profiteront d'un service interne de navettes qui relie tous les endroits clés du village.





### APRÈS LES JEUX

La reconversion du village olympique en logements est prévue à l'issue des Jeux.

## Villages et lieux d'hébergement secondaires

MANAUS, SÃO PAULO, BRASILIA, BELO HORIZONTE, SALVADOR	
<b>Utilisation :</b> Participants aux tournois de football	<b>Capacité :</b> -
<b>Description :</b> Des hôtels servent de lieu d'hébergement. Les joueurs des équipes de football qui jouent leurs matchs à Rio dorment dans le village olympique.	

### LE SAVIEZ-VOUS ?

- Une voie expresse, la *Transolímpica*, est construite pour les voitures et les services de bus rapides afin de faciliter la liaison entre le site de Barra, où est installé le village, et le site de Deodoro situé au nord de la ville. Cette route qui comprend deux tunnels est longue de 23 km. La construction de cette nouvelle voie s'inscrit dans le programme global d'amélioration du réseau des transports de Rio.
- Les athlètes auront accès à une plage qui leur est réservée à dix minutes à pied.
- Le comité d'organisation engage des anciens athlètes pour l'aider à sélectionner le mobilier qui est installé dans les appartements. Ainsi, les portes sont dix centimètres plus larges que le standard brésilien, les douches font 2,2 m de haut et les lits peuvent être rallongés à l'aide d'un élément amovible pour atteindre 2,2 m.
- 10 000 personnes seront nécessaires pour faire fonctionner le village olympique au quotidien pendant les Jeux.
- Les jeunes fans de moins de 18 ans du monde entier se voient offrir la possibilité de participer à la décoration des chambres du village olympique. Un concours lancé début 2016 via l'application mobile officielle Rio 2016 du COJO, invite les fans à partager des photos illustrant au mieux l'esprit des Jeux de Rio 2016, les premiers organisés en Amérique du Sud. Les meilleures images seront sélectionnées par le comité d'organisation pour embellir le village.



## Sources

### Introduction

- *IXe Olympiade : Rapport officiel des Jeux de la IXe Olympiade Amsterdam 1928*, G. Van Rossem [comp.], Comité Olympique Hollandais (Comité 1928), Amsterdam : J. H. De Bussy n.d., [pp. 108, 188](#).
- Jordi Carbonell, "The Barcelona'92 Olympic Village", *Olympic Villages, Hundred Years of Urban Planning and Shared Experiences*, Miquel de Moragas, Montserrat Llinés et Bruce Kidd [ed.], International Symposium on Olympic Villages Lausanne 1996, CIO, 1997, [p. 141](#).
- *Les jeux de la VIIIe Olympiade Paris 1924 : rapport officiel*, Comité olympique français, Paris : Librairie de France, 1924, [p. 60](#).
- Ludwig Drees, *Olympia, Gods, Artists and Athletes*, Londres : Pall Mall Press, 1967, p. 43.
- Nicholas Yalouris, « The City of Elis. The Primordial Olympic Village », *Olympic Villages, Hundred Years of Urban Planning and Shared Experiences*, Miquel de Moragas, Montserrat Llinés et Bruce Kidd [ed.], International Symposium on Olympic Villages Lausanne 1996, CIO, 1997, [pp. 23-26](#).
- *Statuts du Comité International Olympique, Règlements et protocole de la célébration des Olympiades modernes et des Jeux Olympiques quadriennaux, Règles générales techniques applicables à la célébration de la VIIIe Olympiade Paris 1924*, Lausanne : CIO, ca 1924, [p. 21](#).
- *The Official Report of the Organising Committee for the XIV Olympiad*, Londres : Comité d'organisation des Jeux de la XIVe Olympiade Londres, 1951, [p. 143](#).
- *VI Olympiske Vinterleker Oslo 1952 - VI Olympic Winter Games Oslo 1952*, Rolf Petersen, Organising Committee for the Olympic Winter Games in Oslo in 1952, Oslo : Organisasjonskomiteen, ca. 1953, [p. 81](#).

### Paris 1924

- *Les jeux de la VIIIe Olympiade Paris 1924 : rapport officiel*, Comité olympique français, Paris : Librairie de France, 1924, [pp. 51, 60-61, 799-800](#).
- « Logement à Paris (Copie d'une lettre du Comité Olympique Français.) », *Bulletin officiel du Comité Olympique Suisse (C.O.S.)*, An I de la VIII<sup>me</sup> Olympiade, n.7, avril 1924, pp. 8-9.
- Robert M. Thompson, *Report on VIII Olympiad, Paris, France, 1924, to Calvin Coolidge and to the American Olympic Association*, s.l., s.n., n.d., pp. 9, 90.

### Los Angeles 1932

- « 1932 Olympic Village Gone, But Housing Still In Use », *The Blade*, Toledo, Ohio, 149e année, lundi 16 juillet 1984, [p. 14](#).
- Jeremy White, "The Los Angeles way of doing things", *Olympika : The International Journal of Olympic Studies*, Volume XI, 2002, [pp. 92-93](#).
- *The Games of the Xth Olympiad Los Angeles 1932 : Official Report*, Los Angeles : Comité d'organisation des jeux de la Xe Olympiade Los Angeles, 1933, [p. 157, pp. 187-190, p.235-296](#).

### Berlin 1936

- *Correspondance olympique*, Berlin : Comité organisateur de la XIe Olympiade Berlin 1936, n.20, 2 juillet 1935, p. 2.
- Martin Kaule, *Olympiastadion Berlin und Olympisches dorf Elstal*, Berlin : Ch. Links Verlag, 2014, pp.57-60.
- *The XIth Olympic Games Berlin, 1936: Official Report*, Berlin : W. Limpert, 1937, [vol.1, pp.47, 50, 56, 79, 166-248](#).
- Werner Gärtner, *Le village olympique : guide à travers les demeures olympiques : plan, construction, administration, règlement : le foyer des dames-athlètes au parc olympique : les logements des rameurs à Köpenick, ville et château : la maison du yachting à Kiel*, Berlin : Comité organisateur de la XIe olympiade de Berlin en 1936, 1936, pp. 8-25.
- Wolfgang Fürstner, « Le village olympique », *Jeux Olympiques 1936, Organe officiel de la XI<sup>e</sup> Olympiade à Berlin en 1936 et de la IV<sup>e</sup> Olympiade d'hiver à Garmisch-Partenkirchen*, Berlin : Buch- und Tiefdruck Gesellschaft, n.9, n.d., pp. 9-13.

### Helsinki 1952

- « L'école des infirmières de Helsinki – Logement des concurrentes », Bulletin officiel : XV<sup>e</sup> Olympiade, Helsinki : Comité organisateur des Jeux olympiques de Helsinki en 1952, n.11, novembre 1951, p. 4.
- « Le nouveau village olympique », Bulletin officiel : XV<sup>e</sup> Olympiade, Helsinki : Comité organisateur des Jeux olympiques de Helsinki en 1952, n.6, décembre 1950, p. 2.
- « Le nouveau village olympique à côté de l'ancien », Bulletin officiel : XV<sup>e</sup> Olympiade, Helsinki : Comité organisateur des Jeux olympiques de Helsinki en 1952, n.5, octobre 1950, p. 6.
- *The official report of the Organising Committee for the Games of the XV Olympiad*, Sulo Kolkka [ed.], Porvoo ; Helsinki : W. Söderström, 1955, [pp. 84-102](#).



**Melbourne 1956**

- « [Brief History](#) », site Internet du Heidelberg United Football Club.
- Geoffrey Ballard, *Nation with nation: the story of Olympic Village Heidelberg Olympic Games Melbourne 1956*, Spectrum Publ., 1997, pp. 54, 57, 142-145, 177.
- « [Heidelberg West Neighbourhood Renewal – changing lives and a community](#) », site internet du Banyule City Council.
- *The official report of the Organizing Committee for the Games of the XVI Olympiad Melbourne 1956*, Melbourne : Comité d'organisation des Jeux de la XVIe Olympiade, 1958, [pp.121-137](#).

**Stockholm 1956**

- « Stockholm - Jeux équestres de la XVIe Olympiade 10-17 juin 1956 », *Bulletin du Comité International Olympique*, n.54, mai 1956, p. 22.
- *The Official Report of the Organizing Committee for the Equestrian Games of the XVIth Olympiad: Stockholm 1956*, [s.n.], 1959, [pp. 25-31](#).

**Rome 1960**

- Bruno Personè et al., *Villaggio Olimpico, quartiere di Roma - Olympic Village, quarter of Rome - Village olympique, quartier de Rome*, Rome : Istituto Nazionale Case Impiegati Statali (INCIS), 1960, pp.9, 16, 22, 26 & n.p.
- « Durée du village olympique », *Bulletin officiel, Jeux de la XVII Olympiade 25.VIII – 11.IX – MCMLX – Roma*, n.10, juillet-août 1959, p. 9.
- *The Games of the XVII Olympiad Rome, 1960: the official report of the Organising Committee*, Rome : Comité d'organisation des Jeux de la XVII Olympiad, 1963, [vol. 1, pp. 89-93, 164-167, 223-295](#).
- *The sports venues / Games of the XVII Olympiad*, Rome : Games of the XVII Olympiad Press Services Section, 1960, pp. 11-12.

**Tokyo 1964**

- *Les XVIIIes Jeux Olympiques d'hiver : rapport officiel Nagano 1998*, Nagano : Comité d'organisation des XVIIIes Jeux Olympiques d'hiver Nagano 1998, 1999, [vol. 2, p. 250](#).
- *Les Jeux de la XVIIIe olympiade, Tokyo 1964 : rapport officiel du Comité organisateur*, Tokyo : Comité organisateur des Jeux de la XVIIIe olympiade, 1966, vol. 1, [pp. 281-352](#).
- « [代々木公園 - 見どころ](#) », site Internet de la Tokyo Metropolitan Park Association.

**Mexico 1968**

- « [Deportivo Villa Olímpica](#) », site internet du Secretaría de Turismo del Gobierno del Distrito Federal.
- « Inauguration officielle des installations », *Mexico 1968 : bulletin d'information*, Mexico : Comité organisateur des Jeux de la XIXème Olympiade, n.83, p. 38.
- « La construction du village olympique est commencée », *Mexico 1968 : bulletin d'information*, Mexico : Comité organisateur des Jeux de la XIXème Olympiade, n.21, pp. 2-4.
- *Mexico 68*, Mexico : Comité organisateur des Jeux de la XIXe, 1969, [vol.2, pp. 246-65, vol.4, pp. 627-30](#).

**Munich 1972**

- *Bulletin : rapport officiel du Comité organisateur concernant la préparation des Jeux de la XXe Olympiade Munich 1972*, n.7, juin 1972, p. 16.
- *Die Spiele : le rapport officiel du Comité organisateur des Jeux de la XXe Olympiade Munich 1972*, Munich : Prosport, 1974, [vol. 1, pp. 124-141, 150-151, vol. 2, pp. 98, 100-111](#).
- Henning Bath [réd.], *Village olympique - Olympic village - Olympisches Dorf*, Munich : Comité d'organisation des Jeux de la XXe Olympiade Munich, n.d., pp. 7, 25.
- « [Media Linien Olympisches Dorf](#) », site Internet de Hans Hollein.

**Montréal 1976**

- *Guide du village olympique*, COJO 1976, 1976. p. 8, p. 38, p. 82.
- « Les boutiques du Village accommodent toutes les bourses », *Le Village : Organe d'information officiel du village olympique*, n.20, 20 juillet 1976, n.p.
- *Montréal 1976 : jeux de la XXe olympiade Montréal 1976 : rapport officiel*, Ottawa : COJO 1976, 1978, [vol. 1, pp. 258-279, vol. 2, p. 201, pp. 222-225](#).
- « Montréal 76 », *Revue Olympique*, n.82-83, septembre-octobre 1974, [pp. 415-417](#).
- « Royal Family Enjoys Lunch Cafeteria-style », *Le Village : Organe d'information officiel du village olympique*, n.19, 19 juillet 1976, n.p.

**Moscou 1980**

- *Rapport Officiel du Comité d'organisation des Jeux de la XXIIe Olympiade, Moscou 1980*, Moscou : COJO-80, 1981, [vol. 1, p. 137, p. 190, p. 216, vol. 2, pp. 132-135, pp. 307-332](#).



- Chrovina, V., *Village olympique, Guide pour les athlètes*, Moscou : Fizkultura i sport, 1980. pp. 18-20, p. 25, pp. 32-57.

#### Los Angeles 1984

- *Guide du Village A l'Usage des Athlètes: Jeux de la XXIIIe Olympiade Los Angeles 1984*, Los Angeles : LAOOC, pp. 32-37.
- *Rapport Officiel des Jeux de la XXIIIe Olympiade Los Angeles 1984*, Los Angeles : LAOOC, 1985, [vol. 1, pp. 161-185, pp. 368-388](#).
- Richard B. Perelman [éd.], *Olympic Retrospective: the Games of Los Angeles*, Los Angeles : LAOOC, 1985, p. 596.

#### Séoul 1988

- *Games of the 24th Olympiad Seoul 1988 : the Abridged Official Report*, Séoul : SOOC, 1989, pp. 474-497.
- *Games of the XXIVth Olympiad Seoul 1988 : Olympic Village*, Séoul : SOOC, 1988, pp. 4-5, p. 34.
- *Guide du village olympique*, Séoul : SOOC, n.d, p. 3, p. 9.
- « Operations Plan Moves Into Action », *Olympic Update*, vol. 2, n.2, mars-avril 1988, SOOC, 1988, pp. 1-3.
- *Rapport Officiel : Jeux de la XXIVème Olympiade Séoul 1988*, Séoul : SOOC, 1989, [vol.1, pp. 527-570](#).
- *Séoul 1988 : Guide de la XXIVème Olympiade*, Séoul : SOOC, 1988, pp. 18-19.

#### Barcelone 1992

- « 1 245 appartements de la vila olímpica ont été livrés au COOB'92 afin d'être aménagés pour les Jeux », *BCN'92 Newsletter*, 13 janvier 1992, Barcelone : COOB'92, 1992, n.p.
- *Guía preliminar de la Villa Olímpica, Marzo de 1990*, Barcelone : COOB'92, 1990, pp.5-9, pp. 26-27.
- *Guide des services : Athlètes*, Barcelone : COOB'92, 1992, pp. 15-17, pp. 23-45.
- « Les faiseurs du chef-d'œuvre », *Revue Olympique*, n.287, septembre 1991, [pp. 437-438](#).
- « Les logements de la vila olímpica sont remis au COOB'92 », *BCN'92 Newsletter*, 24 février 1992, Barcelone : COOB'92, 1992, n.p.
- « [Que visiter/ Sites d'intérêt : Vila Olímpica](#) », site internet de Barcelona Turisme.
- *Rapport officiel des Jeux de la XXVe Olympiade Barcelone 1992*, Barcelone : COOB'92, 1992, [vol. 3, pp. 183-201](#), [vol. 4, pp. 329-345](#).

#### Atlanta 1996

- *Guide pour les athlètes du village olympique à Atlanta*, Atlanta : ACOG, 1996, pp. 18-21, pp. 36-45.
- « Les villages satellites ouvrent leurs portes au monde », *Daily Olympian*, 15 juillet 1996, Atlanta : ACOG, 1996, p. 7.
- « Les athlètes élisent des athlètes », *Revue Olympique*, n.XXVI-10, août – septembre 1996, [p. 19](#).
- « Questions ? Demandez à Info 96 ! », *Daily Olympian*, 13 juillet 1996, Atlanta : ACOG, 1996, p. 2.
- *Rapport Officiel des Jeux Olympiques du Centenaire*, Atlanta : Peachtree Publishers pour ACOG, 1997, [vol. 1, pp. 324-350](#).

#### Sydney 2000

- *Media Guide: Sydney 2000 Olympic Games, septembre 2000*, Sydney : SOCOG, 2000, pp. 53-55.
- *Rapport Officiel des XXVII Olympiades : Jeux Olympiques de Sydney 2000, du 15 septembre au 1<sup>er</sup> octobre 2000*, Sydney : SOGOC, 2001, [vol. 1, pp. 70-71, pp. 323-332](#).
- « Surfer sur les vagues de courrier », *Journal du village olympique*, n.3, 4 septembre 2000, Sydney : SOCOG, 2000, n.p.
- « Un défi olympique pour la restauration », *Journal du village olympique*, n.1, 2 septembre 2000, Sydney : SOCOG, 2000, n.p.

#### Athènes 2004

- *Athletes Guide: Athens 2004 Olympic Games*, Athènes : ATHOC, 2004, pp. 8-13.
- « [Greece's Olympic dream has turned into a nightmare for Village residents](#) », *The Telegraph* en ligne, 23 juin 2011.
- *Guide du village olympique*, Athènes : ATHOC, 2004. pp. 23-26, pp. 40-52.
- « Le Village Olympique », *Athens 2004 : Olympic News*, n.2, p. 15.
- « L'héritage », *Revue Olympique*, n.49, octobre – novembre – décembre 2003, [pp. 49](#).
- *Info Kit September 2003: Athens 2004*, Athènes : ATHOC, 2003, pp. 83-84.
- *Official Report of the XXVIII Olympiad: Athens 2004*, Athènes : ATHOC, 2005, [vol. 1, p. 161](#), [vol. 2, pp. 41-49](#).
- « [Projects 2004: Athens Olympic Village](#) », site internet d'Architecture Studio.
- « [Struggling to survive, Greece's Olympic villagers ponder referendum choice](#) », *English RFI* en ligne, 5 juillet 2015.

#### Beijing 2008

---

Dernière mise à jour : mars 2016





- *Athletes Guide Beijing 2008*, Beijing : BOCOG, 2008, pp. 7-14, p. 121.
- *Le village des palefreniers de Hong Kong*, Hong Kong : The Equestrian Committee (Hong Kong) of Beijing Organizing Committee for the Games of the XXIX Olympiad, 2008, n.p.
- *Official Report of the Beijing 2008 Olympic Games*, Beijing : BOCOG, 2010, [vol. 2, pp. 211-225](#), [vol. 3, pp. 227-241](#).
- « [Projects](#) », site internet de Beijing Tianhong Yuanfang Architectural Design CO., LTD.

#### Londres 2012

- [2012 Olympic Village](#), étude de cas, site Internet de Acheson Construction Ltd.
- « [East Village](#) », site de Lendlease.
- *London 2012 Olympic Games: the official report*, Londres : LOCOG, 2013, [vol.3, pp.50-52](#).
- "London 2012 unveils essential Games-time services and facilities at the Olympic and Paralympic Athletes' Village", news, 29 juin 2012, site officiel Londres 2012.
- *Olympic Football Hotels Guide*, London : LOCOG, 2012, [pp.7-8](#).
- *Olympic Rowing and Canoe Sprint Village Guide*, Londres : LOCOG, 2012, [pp.5-7](#).
- *Olympic Sailing Village Guide*, Londres : LOCOG, 2012, [p.4-5](#).
- *Olympic Village Guide*, Londres : LOCOG, 2012, [pp.9-11](#).
- « Seal of approval for Olympic and Paralympic Village at final Athletes' Committee meeting », news, 15 mai 2012, site officiel Londres 2012.
- *Stratford London Official Guide*, The London Borough of Newham's Economic Regeneration Team, Juin 2014, [p.85](#).
- *Village Life*, Londres: LOCOG 2012, [n.4, 28.07, p.6](#), [n.11, 04.08, p.3](#), [n.17, 10.08, p.6](#).

#### Rio 2016

- « [Construction of Rio 2016 Olympic and Paralympic Village 50 per cent complete](#) », news, 17 septembre 2014, site officiel Rio 2016.
- « [Detonation marks start of construction work on Transolímpica tunnel, which will connect Deodoro to Barra](#) », news, 11 novembre 2013, site officiel Rio 2016.
- « [New images of the future Rio 2016 Olympic and Paralympic village are disclosed](#) », news, 21 septembre 2015, site officiel Rio 2016.
- *NOC Chefs de Mission Dossier Rio 2016*, Rio : Comité d'organisation pour les Jeux Olympiques et Paralympiques Rio 2016, juin 2015, [pp. 55-56, 78-95, pp. 101-105](#).
- *Olympic and Paralympic Village : Rio 2016*, Rio : Comité d'organisation pour les Jeux Olympiques et Paralympiques Rio 2016, 2011, n.p.
- *Rapport d'avancement Rio 2016 : 128<sup>e</sup> session du CIO Kuala Lumpur*, Rio : Comité d'organisation pour les Jeux Olympiques et Paralympiques Rio 2016, août 2015, [p. 17](#).
- « [Rio 2016 celebrates 500 days until first athletes arrive at Olympic and Paralympic Village](#) », news, 12 mars 2015, site officiel Rio 2016.
- « Vivre et apprendre », *Revue Olympique*, n.85, octobre – novembre - décembre 2012, [pp. 70-71](#).



## Images

**Paris 1924** : Page 6 : **1)** Une rue du village olympique - © 1924 / CIO **2)** Vue du village olympique en construction - © 1924 / CIO Page 7 : Athlètes de la délégation japonaise (JPN) au village olympique - © 1924 / CIO

**Los Angeles 1932** : Page 8 : **1)** Vue aérienne du village olympique - © 1932 / CIO **2)** Un membre du personnel dans l'hôpital du village olympique - © 1932 / CIO **3)** Le service de blanchisserie du village olympique supervisé par la gouvernante générale - © 1932 / CIO **4)** Barbecue au village olympique - © 1932 / CIO **5)** Vente aux enchères du matériel au village olympique - © 1932 / CIO **6)** Repas de la délégation australienne (AUS) - © 1932 / CIO **7)** Participants des Philippines (PHI) devant leur pavillon au village olympique - © 1932 / CIO **8)** Un concurrent s'entraînant au village olympique - © 1932 / CIO **9)** Le *Chapman Park Hotel* où logent les athlètes féminines - © 1932 / CIO **10)** Le bâtiment de la poste au village olympique - © 1932 / CIO **11)** Arrivée de la délégation d'Allemagne (GER) au village olympique - © 1932 / CIO Page 9 : L'entrée du village olympique - © 1932 / CIO

**Berlin 1936** : Page 11 : **1)** Vue aérienne du village olympique avec, à droite, le bâtiment abritant les salles à manger et, en haut à gauche, l'entrée principale - © 1936 / CIO **2)** Glenn Hardin (USA) s'entraîne au village olympique - © 1936 / CIO/ Lothar Rübelt **3)** Le pavillon de la délégation danoise (DEN) au village olympique - © 1936 / CIO **4)** L'entrée du village - © 1936 / CIO / H. Kutschera **5)** Le sauna au bord du lac - © 1936 / CIO **6)** Athlètes à la fenêtre - © 1936 / CIO **7)** Séance de massage à l'infirmerie du village - © 1936 / CIO **8)** Entraînement d'escrime au village - © 1936 / CIO **9)** Membres de la délégation suisse (SUI) à table - © 1936 / CIO **10)** Deux athlètes du Japon (JPN) dans les jardins du foyer féminin - © 1936 / CIO **11)** Le bâtiment appelé « Olympia-Heim » (Maison olympique) construit pour héberger les participants aux compétitions de voile à Kiel - © 1936 / CIO Page 12 : Concert de fanfare devant le réfectoire du village - © 1936 / CIO

**Helsinki 1952** : Page 14 : **1)** Vue sur des bâtiments du village olympique - © 1952 / CIO **2)** Deux athlètes de l'Union soviétique (URS) entourent l'athlète Bob Clotworthy (USA) - © 1952 / CIO / United Archives **3)** Membres de la délégation suisse (SUI) : le secrétaire Jean Weymann et, à gauche, le caissier - © 1952 / CIO **4)** Pedro Landero et Rodgrigo del Rosario (PHI) (droite) entourant deux joueurs de basketball, Frank McCabe et Bob Kurland (USA), au village olympique - © 1952 / CIO **5)** Une jeune femme au village olympique - © 1952 / CIO **6)** Des gymnastes de la délégation suisse (SUI) au village olympique : Hans Eugster, Jack Günthard, Melchior Thalmann, Ernst Fivian et Hans Schwarzenruber - © 1952 / CIO **7)** Les lutteurs Yushi Kitano, Shohachi Ishii, Risaburo Tominaga et Takeo Shimotori (JPN) s'entraînant au village olympique - © 1952 / CIO / United Archives **8)** Sigfrid Edstrom, président du CIO, et Erik von Frenckell, président du comité d'organisation, visitent le village olympique - © 1952 / CIO **9)** L'athlète Ayako Yoshikawa (JPN) s'entraîne au village olympique - © 1952 / CIO / United Archives **10)** La délégation suisse (SUI) au village olympique - © 1952 / CIO **11)** La délégation australienne (AUS) durant le lever du drapeau au village olympique - © 1952 / CIO / United Archives Page 15 : Accueil de la délégation d'Allemagne (GER) au village (photo du haut), vue du village olympique (photo du bas)

**Melbourne/Stockholm 1956** : Page 17 : **1)** Des athlètes au village olympique de Melbourne © 1956 / CIO / United Archives **2)** Des membres de la délégation américaine au village olympique de Melbourne (USA) - © 1956 / CIO / United Archives **3)** Entraînement au saut à la perche au village olympique de Melbourne, Robert Richard (USA) © 1956 / CIO **4)** La délégation de l'Équipe Unifiée Allemande (EUA) au village olympique de Melbourne © 1956 / CIO **5)** Le collège naval de Näsby à Täby au nord de Stockholm (date indéterminée) © CIO **6)** Le château de Karlberg à Solna proche de Stockholm (date indéterminée) © CIO Page 18 : Affiche officielle des Jeux Olympiques de Melbourne 1956 © 1956 / CIO Page 20 : Affiche officielle des Jeux équestres de Stockholm 1956 © 1956 / CIO

**Rome 1960** : Page 21 : **1)** Haltérophile japonais (JPN) © 1960 / CIO **2)** Vue générale du village olympique © 1960 / CIO **3)** Ouverture officielle du village le 25 juillet 1960 en présence de Giulio Andreotti, président du comité d'organisation, et Giulio Onesti, président du comité exécutif - © 1960 / CIO **4)** Soldats en service au village olympique - © 1960 / CIO **5)** Arrivée de la délégation britannique (GBR) au village olympique - © 1960 / CIO **6)** Stand officiel de souvenirs pour les athlètes au village olympique - © 1960 / CIO **7)** Stand officiel de souvenirs pour les athlètes au village olympique - © 1960 / CIO **8)** Vue du village olympique de nuit - © 1960 / CIO **9)** Un des restaurants du village olympique - © 1960 / CIO **10)** Un bâtiment du village olympique - © 1960 / CIO **11)** Un groupe d'hôtesse au centre d'accueil du village olympique - © 1960 / CIO Page 22 : Bâtiment sur la *Via Svizzera* au village olympique - © 1960 / CIO

**Tokyo 1964** : Page 24 : **1)** Vue aérienne du village olympique principal de Yoyogi avec, à l'arrière-plan, le bâtiment du gymnase national (sports aquatiques) et son annexe (basketball) - © 1964 / Kishimoto / CIO **2)** Salon de beauté - © 1964 / Kishimoto / CIO **3)** Athlètes à vélo - © 1964 / Kishimoto / CIO **4)** Salle de danse - © 1964 / Kishimoto / CIO **5)** Yoshinobu Miyake (JPN) lit les journaux avec d'autres athlètes japonais - © 1964 / Kishimoto / CIO **6)** Sado (cérémonie du thé) - © 1964 / Kishimoto / CIO **7)** Athlètes jouant de la musique - © 1964 / Kishimoto / CIO **8)** Athlètes montant dans des navettes pour la cérémonie d'ouverture - © 1964 / Kishimoto / CIO **9)** La délégation de la République de Corée (KOR) et ses bagages - © 1964 / Kishimoto / CIO **10)** Athlète suspendant du linge - © 1964 / Kishimoto / CIO Page 25 : Vue générale du village olympique - © 1964 / CIO

**Mexico 1968** : Page 27 : **1)** Vue aérienne du village olympique - © 1968 / CIO **2)** Entretien des rues - © 1968 / Kishimoto / CIO **3)** Restaurant - © 1968 / Kishimoto / CIO **4)** Des athlètes au village olympique - © 1968 / Kishimoto / CIO **5)** Un athlète japonais (JPN) dans sa chambre - © 1968 / Kishimoto / CIO **6)** Piscine - © 1968 / Kishimoto / CIO **7)** Bus navette pour les athlètes - © 1968 / Kishimoto / CIO **8)** Banque - © 1968 / Kishimoto / IOC **9)** Volontaires habillées aux couleurs des Jeux - © 1968 / Kishimoto / CIO **10)** Site d'entraînement au village olympique - © 1968 / Kishimoto / CIO Page 28 : Portrait de Miguel Hidalgo - © 1968 / Kishimoto / CIO

**Munich 1972** : Page 30 : **1)** Vue aérienne du village olympique principal à Munich - © 1972 / Kishimoto / CIO **2)** Spectacle de danse mexicaine au village à Munich - © 1972 / Kishimoto / CIO **3)** Des athlètes au village à Munich - © 1972 / Kishimoto / CIO **4)** Joueurs d'échecs au village olympique - © 1972 / Kishimoto / CIO **5)** Athlètes regardant la télévision - © 1972 / Kishimoto / CIO **6)** Une boutique de souvenirs - © 1972 / Kishimoto / CIO **7)** Un restaurant - © 1972 / Kishimoto / CIO **8)** Stand de thé indien





- © 1972 / Kishimoto / CIO **9**) Visite de Lord Killanin du village olympique de Kiel où se déroulent les compétitions de voile - © 1972 / CIO Page 31 : Vue du village olympique de Munich avec, au second plan, les *Media Lines* de l'architecte Hans Hollein - © 1972 / Kishimoto / CIO

**Montréal 1976** : Page 33 : **1**) Vue sur les quatre demi-pyramides qui forment le village olympique - © 1976 / COJO Montréal **2**) Des athlètes du Kenya (KEN) attendent le bus - © 1976 / CIO / United Archives **3**) La terrasse - © 1976 / CIO / United Archives **4**) Des athlètes assistent à un spectacle au village - © 1976 / CIO **5**) Drapeaux nationaux dans le village - © 1976 / CIO / United Archives **6**) Vue générale du restaurant - © 1976 / CIO **7**) Des athlètes s'entraînent - © 1976/ CIO Page 34 : Le village olympique vu depuis un balcon - © 1976 / COJO Montréal 1976

**Moscou 1980** : Page 36 : **1**) Vue sur le village olympique - © 1980 / CIO **2**) Echauffement des athlètes éthiopiens (ETH) au village olympique - © 1980 / CIO **3**) Les athlètes se restaurent - © 1980 / CIO **4**) Des athlètes discutent au village olympique - © 1980 / CIO **5**) Moment de musique et de partage au village - © 1980 / CIO **6**) Arrivée de l'équipe féminine roumaine (ROU) de gymnastique - © 1980 / Sygma / Patrick Habans **7**) Vue des bâtiments et espaces verts - © 2016 **8**) Arrivée des bagages des athlètes - © 1980 / CIO Page 37 : Vue sur les bâtiments du village olympique - © 1980 / CIO

**Los Angeles 1984** : Page 39 : **1**) Athlètes suisses (SUI) au village olympique - © 1984 / CIO / Jean-François Pahud **2**) Entrée du village - © 2002 / CIO **3**) Véhicule électrique - © 2002 / CIO **4**) Contrôle de sécurité pour athlètes et visiteurs - © 1984 / EPA / DPA / Frank Leonhardt **5**) Dietmar Mögenburg (FRG) soulève des haltères au village olympique - © 1984 / Deutsche Presse Agentur / Werner Baum **6**) Michael Gross (FRG) se détend avant les épreuves - © 1984 / Deutsche Presse Agentur **7**) Café et discothèque installés sur les gradins du stade au village d'UCLA - © 2002 / CIO **8**) Chambre du village olympique - © 1984 / CIO **9**) Pertti Karppinen et Arto Harkonen (FIN) au village olympique coupant un gâteau - © 1984 / Deutsche Presse Agentur Page 40 : Tour en échafaudages présentant l'identité visuelle de Los Angeles 1984 - © 2002 / CIO

**Séoul 1988** : Page 42 : **1**) Vue du Athletes' Hall, de la Flag Plaza et des quelques bâtiments - © 1988 / CIO / Jean-Jacques Strahm **2**) Un jeune athlète au téléphone au village olympique - © 1988 / CIO **3**) Les athlètes font la queue au réfectoire - © 1988 / CIO / Jean-Jacques Strahm **4**) Les athlètes soviétiques (URS) jouent au billard au Centre des athlètes - © 1988 / CIO **5**) Ambiance et discussion au village - © 1988 / CIO / Jean-Jacques Strahm **6**) Flag Plaza et Athletes' Hall - © 1988 / CIO / Jean-Jacques Strahm **7**) Échange et discussion au village olympique - © 1988 / CIO / Jean-Jacques Strahm **8**) Salle de jeux vidéo du Athletes' Hall - © 1988 / CIO / Jean-Jacques Strahm Page 43 : Vue sur le restaurant des athlètes - © 1988 / CIO

**Barcelone 1992** : Page 45 : **1**) Vue depuis le bord de mer - © 1992 / CIO **2**) Vue aérienne d'une partie du village - © 1992 / COOB'92 **3**) Arrivée de la délégation kenyane (KEN) - © 1992 / CIO / Jean-Jacques Strahm **4**) Un jeune athlète au téléphone - © 1992 / CIO / Jean-Jacques Strahm **5**) Salle de billard - © 1992 / CIO / Jean-Jacques Strahm **6**) Piscine du village olympique de Banyoles - © 1992 / CIO / Jean-Jacques Strahm **7**) Salle de jeux électroniques au village olympique - © 1992 / CIO **8**) Nathalie Wunderlich (SUI) et Eva Gysling (SUI) au bord de la mer avec la mascotte - © 1992 / CIO **9**) Élément architectural - © 1992 / CIO / Jean-Jacques Strahm **10**) Architecture - © 1992 / CIO / Jean-Jacques Strahm **11**) Un athlète face aux médias - © 1992 / CIO / Jean-Jacques Strahm Page 46 : Architecture du village olympique - © 1992 / CIO / Jean-Jacques Strahm

**Atlanta 1996** : Page 48 : **1**) Les délégations mangent à la cafétéria - © 1996 / CIO / Marcel Imsand **2**) L'entrée du village olympique - © 1996 / CIO / Marcel Imsand **3**) Vue sur la *Georgia Tech Plaza* - © 1996 / CIO / Marcel Imsand **4**) Des athlètes britanniques (GBR) utilisent Internet - © 1996 / CIO / John Gichigi **5**) Un athlète lit allongé sur un banc - © 1996 / CIO / Giulio Locatelli **6**) Les athlètes profitent de la piscine - © 1996 / CIO / Giulio Locatelli **7**) Vue sur un bâtiment résidentiel - © 1996 / Atlanta Committee for the Olympic Games / M. Suriani **8**) Petit train électrique - © 1996 / CIO / Giulio Locatelli **9**) Un volontaire demande un autographe à des athlètes danoises (DEN) - © 1996 / CIO / John Gichigi Page 49 : Vue sur un bâtiment du village olympique - © 1996 / Atlanta Committee for the Olympic Games

**Sydney 2000** : Page 51 : **1**) Vue sur le village, stade olympique en arrière-plan - © Getty **2**) Athlètes consultant les e-mails de leurs fans - © 2000 / CIO / Giulio Locatelli **3**) Des autochtones en habits traditionnels - © 2000 / CIO / Giulio Locatelli **4**) Deux athlètes brésiliens (BRA) utilisent les cabines téléphoniques - © 2000 / CIO / Employé du CIO **5**) Un autochtone d'Australie initie deux athlètes (USA) au didgeridoo - © 2000 / CIO / Matthew King **6**) Les drapeaux des délégations au village olympique - © 2000 / CIO / Giulio Locatelli **7**) Deux volontaires au village - © 2000 / CIO / Jean-François Pahud **8**) Des athlètes discutent dans un parc du village - © 2000 / CIO / Giulio Locatelli **9**) Ambiance au village olympique, départ d'un bus - © 2000 / CIO / Jean-François Pahud **10**) Vue d'ensemble sur le restaurant - © 2000 / CIO / Employé du CIO Page 52 : Un bâtiment du village olympique - © 2000 / CIO / Giulio Locatelli

**Athènes 2004** : Page 54 : **1**) Étai de fruits au restaurant - © 2004 / Kishimoto / CIO / Takamitsu Mifune **2**) Bâtiments du village olympique - © 2004 / Kishimoto / CIO / Takamitsu Mifune **3**) La boutique du fleuriste - © 2004 / Kishimoto / CIO / Yo Nagaya **4**) Participant nageant dans la piscine - © 2004 / CIO / Michalis Sourlis **5**) Le restaurant du village olympique - © 2004 / Kishimoto / CIO / Takamitsu Mifune **6**) Bureau d'accueil - © 2004 / Kishimoto / CIO / Yo Nagaya **7**) Cérémonie d'accueil de la délégation de l'Erythrée (ERI) au village - © 2004 / Kishimoto / CIO / Wataru Abe **8**) Arrivée des délégations, salle de consultation Internet - © 2004 / Kishimoto / CIO / Takamitsu Mifune Page 55 : L'entrée du village olympique - © 2004 / CIO / Employé du CIO

**Beijing 2008** : Page 57 : **1**) Vue des logements des athlètes - © 2008 / CIO / Richard Juilliart **2**) Une voiturette transporte des passagers sur le parking des bus - © 2008 / CIO / Hélène Tobler **3**) Les drapeaux des nations au village olympique - © 2008 / CIO / Ian Jones **4**) Entraînement d'athlètes à la piscine du village - © 2008 / CIO / John Gichigi **5**) Un artisan chinois peint - © 2008 / CIO / Hélène Tobler **6**) Vue du village olympique - © 2008 / CIO / John Gichigi **7**) Chambre dans une résidence de la délégation de la Grande-Bretagne (GBR) - © 2008 / CIO / John Gichigi **8**) Des membres de la délégation allemande (GER) se détendent en jouant - © 2008 / CIO / Hélène Tobler **9**) Vue de la zone résidentielle - © 2008 / CIO / John Gichigi **10**) Boutique Beijing 2008 dans le village - © 2008 / CIO / John Gichigi **11**) Des athlètes s'entraînent sur une piste de course - © 2008 / CIO / John Gichigi Page 58 : Logements de la délégation de la Grande-Bretagne (GBR) - © 2008 / CIO / John Gichigi



**London 2012** : Page 60 : **1)** Vue aérienne du village olympique - © Getty **2)** Ambiance dans les rues du village olympique avec des vélos distribuant des boissons "Innocent" - © 2012 / CIO / Richard Juilliart **3)** Un athlète dans un scanner à la clinique du village olympique - © 2012 / CIO / Jason Evans **4)** Le village olympique en préparation - © 2011 / CIO **5)** Accueil des athlètes au village olympique, une comédienne - © 2012 / CIO / Christopher Furlong **6)** Soirée "Entraîneurs et entourage" organisée par le CIO avec sur la tribune, Mike Krzyzewski, entraîneur de basketball (USA), Kobe Bryant, joueur de basketball (USA) et Angela Ruggiero, membre du CIO (USA) - © 2012 / CIO / John Huet **7)** Studio d'enregistrement au village olympique - © 2012 / CIO / Greg Martin **8)** Une chambre du village olympique - © 2012 / CIO / Ian Jones **9)** Volontaires s'affairant au centre d'accréditation et de distribution des uniformes - © 2012 / CIO / Christopher Furlong **10)** Jeu de tours à empiler au village olympique - © 2012 / CIO / Greg Martin **11)** Centre de fitness du village olympique - © 2012 / CIO / Christopher Lee **12)** Un athlète appose sa signature sur le mur de la Trêve au village olympique - © 2012 / CIO / David Burnett **13)** Vue panoramique du restaurant principal du village olympique - © 2012 / CIO / John Huet Page 61 : Vue de la résidence de la délégation du Canada au village olympique - © 2012 / CIO / John Huet

**Rio 2016** : Page 63 : **1)** Vue de la ville hôte, Rio de Janeiro - © 2014 / Comité d'organisation des Jeux Olympiques et Paralympiques d'été 2016 à Rio / Alex Ferro **2)** Vue aérienne du village - © Getty **3)** Le parc olympique à Barra en construction avec, en arrière-plan à gauche, le village olympique - © 2014 / Comité d'organisation des Jeux Olympiques et Paralympiques d'été 2016 à Rio / Alex Ferro Page 64 : Vue aérienne du village en premier plan, Rio de Janeiro en arrière-plan - © Getty