



COMITÉ
INTERNATIONAL
OLYMPIQUE

Recherche et Référence
Centre d'Études Olympiques

Les médailles des Jeux Olympiques d'été d'Athènes 1896 à Londres 2012

Document de référence

Aperçu visuel de chaque médaille accompagné d'une brève description

Décembre 2013



© CIO





TABLE DES MATIÈRES

Introduction	2
1. Les médailles des Jeux d'été	2
2. D'Athènes à Londres	3
2.1. Athènes 1896	3
2.2. Paris 1900.....	4
2.3. Saint-Louis 1904.....	5
2.4. Londres 1908.....	6
2.5. Stockholm 1912.....	7
2.6. Anvers 1920	8
2.7. Paris 1924.....	9
2.8. Amsterdam 1928	10
2.9. Los Angeles 1932.....	11
2.10. Berlin 1936	12
2.11. Londres 1948.....	13
2.12. Helsinki 1952	14
2.13. Melbourne 1956.....	15
2.14. Stockholm 1956.....	16
2.15. Rome 1960	17
2.16. Tokyo 1964.....	18
2.17. Mexico 1968	19
2.18. Munich 1972	20
2.19. Montréal 1976.....	21
2.20. Moscou 1980	22
2.21. Los Angeles 1984.....	23
2.22. Séoul 1988	24
2.23. Barcelona 1992	25
2.24. Atlanta 1996	26
2.25. Sydney 2000.....	27
2.26. Athènes 2004	28
2.27. Beijing 2008.....	29
2.28. Londres 2012.....	30



Introduction

Ce document retrace l'évolution des médailles des Jeux Olympiques d'été, depuis les premiers Jeux à [Athènes en 1896](#) jusqu'à ceux à [Londres en 2012](#). Chaque médaille est présentée avec une photo de son avers et revers, accompagnée d'une description des motifs et d'une fiche technique selon les données disponibles.

Remonter le temps depuis les premiers Jeux Olympiques modernes jusqu'au début du XXIème siècle à travers les médailles olympiques est une invitation à un intéressant voyage artistique et culturel.

1. Les médailles des Jeux d'été

Lors des premiers [Jeux Olympiques modernes à Athènes en 1896](#), le vainqueur est couronné d'olivier et reçoit une médaille d'argent. James B. Connolly, originaire du Massachusetts, est le premier champion olympique moderne ainsi récompensé. [Les Jeux Olympiques de 1904 à Saint-Louis](#) sont les premiers à mettre en jeu des médailles d'or, d'argent et de bronze pour récompenser les première, deuxième et troisième places.

A l'exception des médailles des épreuves équestres de 1956, les médailles des Jeux de l'Olympiade se standardisent à partir de 1928. D'un côté figure la représentation traditionnelle de la déesse de la victoire, tenant dans sa main gauche une palme et dans sa main droite une couronne de vainqueur. De l'autre côté, un vainqueur est porté en triomphe par la foule avec un stade olympique en arrière-plan. A l'occasion des [Jeux de Munich en 1972](#), le comité d'organisation lance une nouvelle tendance en proposant un revers différent réalisé par un représentant du Bauhaus, Gerhard Marcks. Une autre adaptation du design des médailles a lieu pour les [Jeux d'Athènes en 2004](#) lorsque le Comité International Olympique (CIO) approuve la révision, proposée par le comité d'organisation (OCOG), de la face arborant la déesse de la victoire et le stade.

Aux Jeux de 1904 à Saint-Louis, la médaille est accrochée à un ruban coloré muni d'une épingle afin de pouvoir être portée sur le torse. C'est en 1960 à Rome, que pour la première fois des médailles sont passées autour du cou du vainqueur. A cette occasion, une chaîne composée de feuilles de laurier est dessinée. Lors des éditions qui suivent, c'est le plus souvent un ruban de couleur qui est utilisé.

Aujourd'hui, le design des médailles des Jeux d'été doit prendre en compte certains éléments visuels définis par le CIO et le COJO, avec une approbation finale du CIO. Les médailles doivent inclure la déesse de la victoire, l'emblème olympique, le nom complet des Jeux en question, le nom du sport ou de la discipline concerné ainsi que l'emblème du COJO. De plus, elles doivent refléter l'identité visuelle ainsi que les éléments culturels et esthétiques choisis par le COJO. Par exemple, les médailles de [Beijing 2008](#) associent le métal au jade.



2. D'Athènes à Londres

2.1. Athènes 1896



Avers



Revers

Les médailles attribuées aux vainqueurs n'étaient pas d'or mais d'argent. Elles étaient accompagnées d'un rameau d'olivier et d'un diplôme. Le deuxième était récompensé par une médaille de bronze/cuivre*, une branche de laurier et un diplôme.

Sur l'avvers de la médaille d'[Athènes](#) figure le portrait de Zeus tenant dans sa main un globe surmonté de la victoire ailée avec l'inscription « ΟΛΥΜΠΙΑ ». Sur le revers le site de l'Acropole avec l'inscription « ΔΙΕΘΝΕΙΣ · ΟΛΥΜΠΙΑΚΟΙ · ΑΓΩΝΕΣ ΕΝ · ΑΘΗΝΑΙΣ · 1896 ».

	1 ^{ère} Place	2 ^{ème} Place	3 ^{ème} Place
Créateur	Jules Clément CHAPLAIN	Jules Clément CHAPLAIN	-
Composition	Argent	Bronze Cuivre *	-
Diamètre	48 mm	50 mm	-
Hôtel de monnaie	Monnaie de Paris	Monnaie de Paris	-

* Jim Greensfelder, Oleg Vorontsov and Jim Lally, *Olympic Medals: a reference guide*, Cincinnati: GVL Enterprises, 1998, p. 6



2.2. Paris 1900



Avers



Revers

Sur l'avvers, la déesse ailée tenant des branches de laurier dans ses deux mains, les bras levés. A l'arrière-plan, au-dessous, une vue de la ville de [Paris](#) et des monuments de l'Exposition Universelle.

Sur le revers, un athlète victorieux debout sur un podium, brandissant une branche de laurier dans sa main droite le bras levé. A l'arrière-plan, un stade et l'Acropole d'Athènes.

	1 ^{ère} Place	2 ^{ème} Place	3 ^{ème} Place
Créateur	Frédéric VERNON	Frédéric VERNON	Frédéric VERNON
Composition	Vermeil	Argent	Bronze
Diamètre	42x60 mm *	42x60 mm *	42x60 mm *
Hôtel de monnaie	Monnaie de Paris	Monnaie de Paris	Monnaie de Paris

* Jim Greensfelder, Oleg Vorontsov and Jim Lally, *Olympic Medals: a reference guide*, Cincinnati: GVL Enterprises, 1998, pp. 9&10



2.3. Saint-Louis 1904



Avers



Revers

Sur l'avvers, un athlète debout sur des marches d'escalier, tenant dans sa main droite une couronne de laurier, symbole de victoire, et levant le bras gauche. A l'arrière-plan, un bas-relief illustrant les disciplines sportives antiques. Derrière, un temple grec. Au-dessus de la figure de l'athlète, l'inscription : " OLYMPIAD", sur le rocher en bas à droite "1904".

Sur le revers, la déesse ailée Nike, déesse de la victoire, debout sur un globe terrestre. Elle tient une couronne de laurier dans sa main gauche et une palme dans sa main droite. En face d'elle une grande couronne, avec au centre un espace pour ajouter le nom de la discipline sportive. Derrière Nike, le buste de Zeus sur un socle. L'inscription « [UNIVERSAL EXPOSITION ST. LOUIS U.S.A](#) ».

La conception de ces deux faces s'est inspirée de la médaille des [Jeux de 1896 à Athènes](#) et de celle des [Jeux de 1900 à Paris](#). Pour la seule et unique fois, la médaille est accrochée à un ruban coloré muni d'une épingle afin de pouvoir être portée sur le torse.

	1 ^{ère} Place	2 ^{ème} Place	3 ^{ème} Place
Créateur	Dièges & Clust	Dièges & Clust	Dièges & Clust
Composition	Or *	Argent *	Bronze *
Diamètre	39 mm *	39 mm *	38 mm *
Hôtel de monnaie	Dièges & Clust	Dièges & Clust	Dièges & Clust

* Jim Greensfelder, Oleg Vorontsov and Jim Lally, *Olympic Medals: a reference guide*, Cincinnati: GVL Enterprises, 1998, pp. 11-13



2.4. Londres 1908



Avers



Revers

Sur l'avvers, deux figures féminines coiffant d'une couronne de laurier un jeune athlète victorieux, avec dans la partie inférieure l'inscription : « [OLYMPIC GAMES LONDON 1908](#) ».

Sur le revers, la figure de St.-Georges, patron de l'Angleterre. Sa légende en fait un Saint combattant qui terrassa un dragon pour délivrer une princesse.

	1 ^{ère} Place	2 ^{ème} Place	3 ^{ème} Place
Créateur	Bertram MACKENNAL	Bertram MACKENNAL	Bertram MACKENNAL
Composition	Or	Argent	Bronze
Diamètre	33 mm	33 mm	33 mm
Hôtel de monnaie	Vaughton & Sons	Vaughton & Sons	Vaughton & Sons



2.5. Stockholm 1912



Avers



Revers

Sur l'avers, deux figures féminines coiffant d'une couronne de laurier un jeune athlète victorieux.

Sur le revers, un héraut proclamant l'ouverture des Jeux, avec à sa gauche, la statue de Ling, le fondateur des institutions et du système gymniques suédois. Tout autour, l'inscription : « [OLYMPISKA SPELEN STOCKHOLM 1912](#) ».

	1 ^{ère} Place	2 ^{ème} Place	3 ^{ème} Place
Créateur	Erik Jordan LINDBERG ; Bertram MACKENNAL	Erik Jordan LINDBERG ; Bertram MACKENNAL	Erik Jordan LINDBERG ; Bertram MACKENNAL
Composition	Or / Vermeil	Argent	Bronze
Diamètre	33 mm	33 mm	33 mm
Hôtel de monnaie	C.C. Sporrong & Co.	C.C. Sporrong & Co.	C.C. Sporrong & Co.



2.6. Anvers 1920



Avers



Revers

Sur l'avvers, un grand athlète nu, tenant dans sa main gauche une palme et une couronne de laurier, symboles de victoire. Derrière lui, la figure de la Renommée jouant de la trompette. A l'arrière-plan une frise à motif grec avec en dessous l'inscription : VII « VII OLYMPIADE ».

Sur le revers, le monument d'Anvers commémorant la légende de Brabo lançant dans l'Escaut la main coupée du géant Druon Antigoon, qui terrorisait le fleuve. Dans le fond, la cathédrale et le port d'Anvers. Dans la partie supérieure l'inscription : « [ANVERS MCMXX](#) ».

La légende raconte qu'à l'époque antique, ce cruel géant exigeait un droit de passage élevé à toute embarcation qui naviguait sur le fleuve. Si le capitaine refusait de payer, il lui coupait la main. Le géant sema la terreur parmi les pauvres marins pendant de longues années, jusqu'au jour où il rencontra Silvius Brabo. Le courageux soldat romain qui affronta le géant et réussit à le tuer. Pour venger les victimes, il lui coupa la main et la jeta dans le fleuve. De là le nom d'Anvers, Antwerp, qui signifie "main jetée".

	1^{ère} Place	2^{ème} Place	3^{ème} Place
Créateur	Josué DUPON	Josué DUPON	Josué DUPON
Composition	Vermeil	Argent	Bronze
Diamètre	60 mm	60 mm	60 mm
Hôtel de monnaie	Coosemans, Bruxelles	Coosemans, Bruxelles	Coosemans, Bruxelles



2.7. Paris 1924



Avers



Revers

Sur l'avvers, un athlète victorieux nu, prenant la main de son concurrent assis au sol pour l'aider à se relever. En dessous les anneaux olympiques.

Sur le revers, une harpe comme symbole du programme culturel des Jeux et différents équipements sportifs, aussi bien d'hiver que d'été, formant un arc de cercle. Au centre, l'inscription : « [VIII^{ME} OLYMPIADE PARIS 1924](#) ».

	1 ^{ère} Place	2 ^{ème} Place	3 ^{ème} Place
Créateur	André RIVAUD	André RIVAUD	André RIVAUD
Composition	Vermeil	Argent	Bronze
Diamètre	55 mm	55 mm	55 mm
Hôtel de monnaie	Monnaie de Paris	Monnaie de Paris	Monnaie de Paris



2.8. Amsterdam 1928



Avers



Revers

Sur l'avvers, la traditionnelle déesse de la victoire, tenant dans sa main gauche une palme et dans sa main droite une couronne de vainqueur. Un dessin utilisé depuis les Jeux de 1928 à Amsterdam, réalisé par l'artiste florentin Giuseppe Cassioli (ITA -1865-1942) et sélectionné à la suite d'un concours organisé par le Comité International Olympique en 1921. Pour ces Jeux la figure de la victoire est accompagnée de l'inscription spécifique : « [IXe OLYMPIADE AMSTERDAM 1928](#) ».

Sur le revers, un vainqueur olympique porté en triomphe par la foule avec un stade olympique en arrière-plan.

	1 ^{ère} Place	2 ^{ème} Place	3 ^{ème} Place
Créateur	Giuseppe CASSIOLI	Giuseppe CASSIOLI	Giuseppe CASSIOLI
Composition	Vermeil	Argent	Bronze *
Diamètre	55 mm	55 mm	55 mm
Hôtel de monnaie	Government Mint, Utrecht	Government Mint, Utrecht	Government Mint, Utrecht

* Jim Greensfelder, Oleg Vorontsov and Jim Lally, *Olympic Medals: a reference guide*, Cincinnati: GVL Enterprises, 1998, p. 41



2.9. Los Angeles 1932



Avers



Revers

Sur l'avvers, la traditionnelle déesse de la victoire, tenant dans sa main gauche une palme et dans sa main droite une couronne de vainqueur. Un dessin utilisé depuis les [Jeux de 1928 à Amsterdam](#), réalisé par l'artiste florentin Giuseppe Cassioli (ITA -1865-1942) et sélectionné à la suite d'un concours organisé par le Comité International Olympique en 1921. Pour ces Jeux la figure de la victoire est accompagnée de l'inscription spécifique : « [Xth OLYMPIAD LOS ANGELES 1932](#) ».

Sur le revers, un vainqueur olympique porté en triomphe par la foule avec un stade olympique en arrière-plan.

	1 ^{ère} Place	2 ^{ème} Place	3 ^{ème} Place
Créateur	Giuseppe CASSIOLI	Giuseppe CASSIOLI	Giuseppe CASSIOLI
Composition	Vermeil	Argent	Bronze
Diamètre	55 mm *	55 mm *	55 mm *
Hôtel de monnaie	The Whitehead & Hoag Co.	The Whitehead & Hoag Co.	The Whitehead & Hoag Co.

* Jim Greensfelder, Oleg Vorontsov and Jim Lally, *Olympic Medals: a reference guide*, Cincinnati: GVL Enterprises, 1998, p. 47 & 48



2.10. Berlin 1936



Avers



Revers

Sur l'avvers, la traditionnelle déesse de la victoire, tenant dans sa main gauche une palme et dans sa main droite une couronne de vainqueur. Un dessin utilisé depuis les [Jeux de 1928 à Amsterdam](#), réalisé par l'artiste florentin Giuseppe Cassioli (ITA -1865-1942) et sélectionné à la suite d'un concours organisé par le Comité International Olympique en 1921. Pour ces Jeux la figure de la victoire est accompagnée de l'inscription spécifique : « [XI. OLYMPIADE BERLIN 1936](#) ».

Sur le revers, un vainqueur olympique porté en triomphe par la foule avec un stade olympique en arrière-plan.

	1^{ère} Place	2^{ème} Place	3^{ème} Place
Créateur	Giuseppe CASSIOLI	Giuseppe CASSIOLI	Giuseppe CASSIOLI
Composition	Vermeil	Argent	Bronze
Diamètre	55 mm	55 mm	55 mm
Hôtel de monnaie	B.H. Mayer	B.H. Mayer	B.H. Mayer



2.11. Londres 1948



Avers



Revers

Sur l'avvers, la traditionnelle déesse de la victoire, tenant dans sa main gauche une palme et dans sa main droite une couronne de vainqueur. Un dessin utilisé depuis les [Jeux de 1928 à Amsterdam](#), réalisé par l'artiste florentin Giuseppe Cassioli (ITA -1865-1942) et sélectionné à la suite d'un concours organisé par le Comité International Olympique en 1921. Pour ces Jeux la figure de la victoire est accompagnée de l'inscription spécifique : « [XIVth OLYMPIAD LONDON 1948](#) ».

Sur le revers, un vainqueur olympique porté en triomphe par la foule avec un stade olympique en arrière-plan.

	1 ^{ère} Place	2 ^{ème} Place	3 ^{ème} Place
Designer	Giuseppe CASSIOLI	Giuseppe CASSIOLI	Giuseppe CASSIOLI
Composition	Vermeil	Argent	Bronze
Diamètre	51.4 mm	51.4 mm	51.4 mm
Hôtel de monnaie	John Pinches Ltd.	John Pinches Ltd.	John Pinches Ltd.



2.12. Helsinki 1952



Avers



Revers

Sur l'avvers, la traditionnelle déesse de la victoire, tenant dans sa main gauche une palme et dans sa main droite une couronne de vainqueur. Un dessin utilisé depuis les [Jeux de 1928 à Amsterdam](#), réalisé par l'artiste florentin Giuseppe Cassioli (ITA -1865-1942) et sélectionné à la suite d'un concours organisé par le Comité International Olympique en 1921. Pour ces Jeux la figure de la victoire est accompagnée de l'inscription spécifique : « [XV OLYMPIA HELSINKI 1952](#) ».

Sur le revers, un vainqueur olympique porté en triomphe par la foule avec un stade olympique en arrière-plan.

	1 ^{ère} Place	2 ^{ème} Place	3 ^{ème} Place
Créateur	Giuseppe CASSIOLI ; Aukusti TUHKA	Giuseppe CASSIOLI ; Aukusti TUHKA	Giuseppe CASSIOLI ; Aukusti TUHKA
Composition	Vermeil	Argent	Bronze
Diamètre	51 mm *	51 mm *	51 mm *
Hôtel de monnaie	Kultakeskus Oy	Kultakeskus Oy	Kultakeskus Oy

* Jim Greensfelder, Oleg Vorontsov and Jim Lally, *Olympic Medals: a reference guide*, Cincinnati: GVL Enterprises, 1998, p. 72 & 73



2.13. Melbourne 1956



Avers



Revers

Sur l'avvers, la traditionnelle déesse de la victoire, tenant dans sa main gauche une palme et dans sa main droite une couronne de vainqueur. Un dessin utilisé depuis les [Jeux de 1928 à Amsterdam](#), réalisé par l'artiste florentin Giuseppe Cassioli (ITA -1865-1942) et sélectionné à la suite d'un concours organisé par le Comité International Olympique en 1921. Pour ces Jeux la figure de la victoire est accompagnée de l'inscription spécifique : « [XVIth OLYMPIAD MELBOURNE 1956](#) ».

Sur le revers, un vainqueur olympique porté en triomphe par la foule avec un stade olympique en arrière-plan.

	1 ^{ère} Place	2 ^{ème} Place	3 ^{ème} Place
Créateur	Giuseppe CASSIOLI	Giuseppe CASSIOLI	Giuseppe CASSIOLI
Composition	Vermeil	Argent	Bronze
Diamètre	50 mm	51 mm	51 mm
Hôtel de monnaie	K. G. Luke Ltd.	K. G. Luke Ltd.	K. G. Luke Ltd.



2.14. Stockholm 1956



Avers



Revers

Sur l'avvers, l'emblème du cheval antique et du cavalier des Jeux Equestres à Stockholm accompagné de l'inscription spécifique : « [XVI OLYMPIADENS RYTTARTAVLINGAR 1956 STOCKHOLM](#) ». L'avvers a été dessiné par John Sjösvard.

Sur le revers, les anneaux olympiques surmontés d'une torche, une composition basée sur le dessin de l'artiste grec Vasos Falireas (1905-1979) et approuvé par le Comité International Olympique. En arrière-plan « OLYMPIA ». Autour, la devise « CITIUS ALTIUS FORTIUS » et l'inscription « JEUX OLYMPIQUES ».

	1^{ère} Place	2^{ème} Place	3^{ème} Place
Créateur	Vasos FALIREUS ; John SJÖSVARD	Vasos FALIREUS ; John SJÖSVARD	Vasos FALIREUS ; John SJÖSVARD
Composition	Vermeil	Argent	Bronze
Diamètre	50 mm	50 mm	50 mm
Hôtel de monnaie	Lagerströms Fabriks AB	Lagerströms Fabriks AB	Lagerströms Fabriks AB



2.15. Rome 1960



Avers *



Revers *

Exceptionnellement, pour les Jeux à Rome l'avvers et le revers de la médaille ont été intervertis.

Sur l'avvers, un vainqueur olympique porté en triomphe par la foule avec un stade olympique en arrière-plan.

Sur le revers, la traditionnelle déesse de la victoire, tenant dans sa main gauche une palme et dans sa main droite une couronne de vainqueur. Un dessin utilisé depuis les [Jeux de 1928 à Amsterdam](#), réalisé par l'artiste florentin Giuseppe Cassioli (ITA -1865-1942) et sélectionné à la suite d'un concours organisé par le Comité International Olympique en 1921. Pour ces Jeux la figure de la victoire est accompagnée de l'inscription spécifique : « [GIOCHI DELLA XVII OLIMPIADE ROMA MCMLX](#) ».

Les médailles de Rome furent entourées d'un cercle de bronze figurant une couronne de laurier, s'harmonisant avec la chaîne également conçue comme une succession de feuilles de laurier en bronze.

	1 ^{ère} Place	2 ^{ème} Place	3 ^{ème} Place
Créateur	Giuseppe CASSIOLI	Giuseppe CASSIOLI	Giuseppe CASSIOLI
Composition	Vermeil ; bronze (chaîne)	Argent ; bronze (chaîne)	Bronze ; bronze (chaîne)
Diamètre	68 mm	70 mm	69 mm
Hôtel de monnaie	Stabilimenti Artistici Fiorentini	Stabilimenti Artistici Fiorentini	Stabilimenti Artistici Fiorentini

* Jim Greensfelder, Oleg Vorontsov and Jim Lally, *Olympic Medals: a reference guide*, Cincinnati: GVL Enterprises, 1998, p. 88



2.16. Tokyo 1964



Avers



Revers

Sur l'avvers, la traditionnelle déesse de la victoire, tenant dans sa main gauche une palme et dans sa main droite une couronne de vainqueur. Un dessin utilisé depuis les [Jeux de 1928 à Amsterdam](#), réalisé par l'artiste florentin Giuseppe Cassioli (ITA -1865-1942) et sélectionné à la suite d'un concours organisé par le Comité International Olympique en 1921. Pour ces Jeux la figure de la victoire est accompagnée de l'inscription spécifique : « [XVIII OLYMPIAD TOKYO 1964](#) ».

Sur le revers, un vainqueur olympique porté en triomphe par la foule avec un stade olympique en arrière-plan.

	1 ^{ère} Place	2 ^{ème} Place	3 ^{ème} Place
Créateur	Giuseppe CASSIOLI ; Toshitaka KOSHIBA	Giuseppe CASSIOLI ; Toshitaka KOSHIBA	Giuseppe CASSIOLI ; Toshitaka KOSHIBA
Composition	Vermeil ; or fin (6g)	Argent	Bronze
Diamètre	63 mm	60 mm	62 mm
Hôtel de monnaie	Japanese Mint	Japanese Mint	Japanese Mint



2.17. Mexico 1968



Sur l'avvers, la traditionnelle déesse de la victoire, tenant dans sa main gauche une palme et dans sa main droite une couronne de vainqueur. Un dessin utilisé depuis les [Jeux de 1928 à Amsterdam](#), réalisé par l'artiste florentin Giuseppe Cassioli (ITA -1865-1942) et sélectionné à la suite d'un concours organisé par le Comité International Olympique en 1921. Pour ces Jeux la figure de la victoire est accompagnée de l'inscription spécifique : « [XIX OLIMPIADA MEXICO 1968](#) ».

Sur le revers, un vainqueur olympique porté en triomphe par la foule avec un stade olympique en arrière-plan.

	1 ^{ère} Place	2 ^{ème} Place	3 ^{ème} Place
Créateur	Giuseppe CASSIOLI ; Pedro RAMIREZ VASQUEZ ; Eduardo TERRAZAS ; Lance WYMAN	Giuseppe CASSIOLI ; Pedro RAMIREZ VASQUEZ ; Eduardo TERRAZAS ; Lance WYMAN	Giuseppe CASSIOLI ; Pedro RAMIREZ VASQUEZ ; Eduardo TERRAZAS ; Lance WYMAN
Composition	Vermeil	Argent	Bronze
Diamètre	60 mm	60 mm	60 mm
Hôtel de monnaie	-	-	-



2.18. Munich 1972



Avers



Revers

Sur l'avvers, la traditionnelle déesse de la victoire, tenant dans sa main gauche une palme et dans sa main droite une couronne de vainqueur. Un dessin utilisé depuis les [Jeux de 1928 à Amsterdam](#), réalisé par l'artiste florentin Giuseppe Cassioli (ITA -1865-1942) et sélectionné à la suite d'un concours organisé par le Comité International Olympique en 1921. Pour ces Jeux la figure de la victoire est accompagnée de l'inscription spécifique : « [XX. Olympiade München 1972](#) ».

Sur le revers, Castor et Pollux, fils jumeaux de Zeus et Léda, patrons des compétitions sportives et de l'amitié, représentés par deux jeunes nus. Le comité d'organisation des Jeux de 1972 à Munich innovera en proposant un revers différent réalisé par le représentant du Bauhaus.

	1 ^{ère} Place	2 ^{ème} Place	3 ^{ème} Place
Créateur	Giuseppe CASSIOLI ; Gerhard MARCKS	Giuseppe CASSIOLI ; Gerhard MARCKS	Giuseppe CASSIOLI ; Gerhard MARCKS
Composition	Vermeil	Argent	Bronze
Diamètre	66 mm	66 mm	66 mm
Hôtel de monnaie	Bayerisches Hauptmünzamt	Bayerisches Hauptmünzamt	Bayerisches Hauptmünzamt



2.19. Montréal 1976



Avers



Revers

Sur l'avvers, la traditionnelle déesse de la victoire, tenant dans sa main gauche une palme et dans sa main droite une couronne de vainqueur. Un dessin utilisé depuis les [Jeux de 1928 à Amsterdam](#), réalisé par l'artiste florentin Giuseppe Cassioli (ITA -1865-1942) et sélectionné à la suite d'un concours organisé par le Comité International Olympique en 1921. Pour ces Jeux la figure de la victoire est accompagnée de l'inscription spécifique : « [XXIe Olympiade Montréal 1976](#) ».

Le revers a été volontairement conçu dépouillé. Il est composé d'une couronne de laurier stylisé, symbole de la victoire depuis les Jeux de l'Antiquité, et de l'emblème des Jeux de 1976 à Montréal.

	1 ^{ère} Place	2 ^{ème} Place	3 ^{ème} Place
Créateur	Giuseppe CASSIOLI	Giuseppe CASSIOLI	Giuseppe CASSIOLI
Composition	Vermeil	Argent	Bronze
Diamètre	60 mm	60 mm	60 mm
Hôtel de monnaie	Monnaie Royale Canadienne	Monnaie Royale Canadienne	Monnaie Royale Canadienne

2.20. Moscou 1980



Avers

Revers

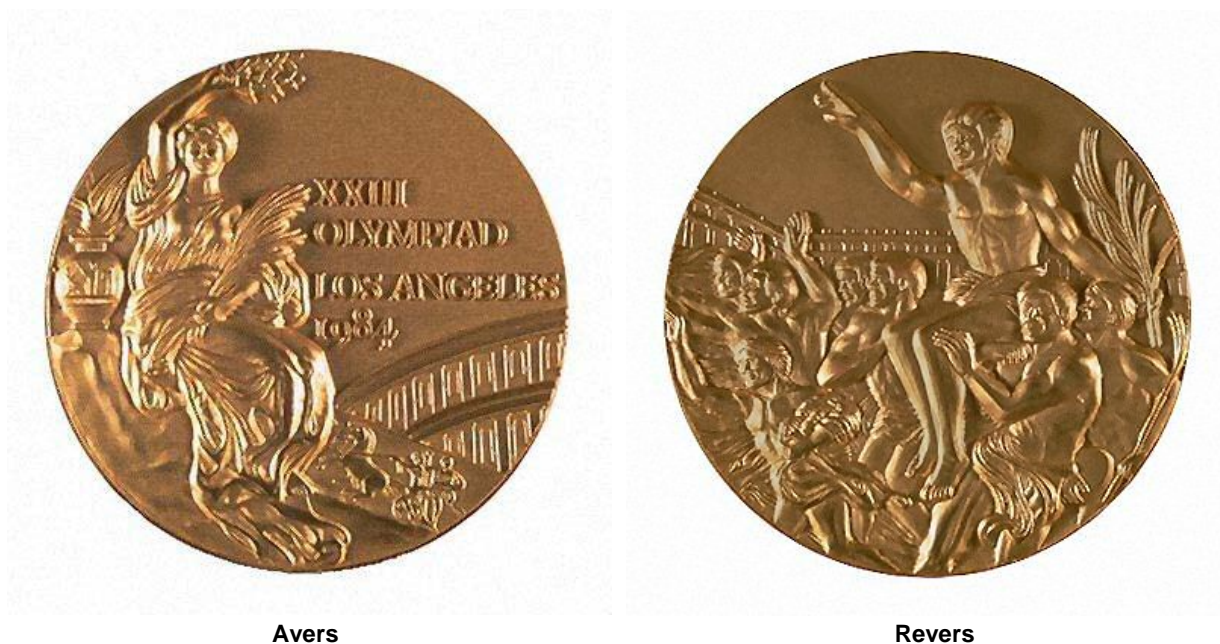
Sur l'avvers, la traditionnelle déesse de la victoire, tenant dans sa main gauche une palme et dans sa main droite une couronne de vainqueur. Un dessin utilisé depuis les [Jeux de 1928 à Amsterdam](#), réalisé par l'artiste florentin Giuseppe Cassioli (ITA -1865-1942) et sélectionné à la suite d'un concours organisé par le Comité International Olympique en 1921. Pour ces Jeux la figure de la victoire est accompagnée de l'inscription spécifique : « [ИГРЫ XXII ОЛИМПАДЫ МОСКВА 1980](#) ».

Sur le revers, une vasque olympique stylisée où brûle une flamme, sur fond de piste d'athlétisme. En haut à droite on peut voir l'emblème des Jeux de 1980 à Moscou. Le nom du sport est gravé sur la tranche de la médaille.

	1 ^{ère} Place	2 ^{ème} Place	3 ^{ème} Place
Créateur	Giuseppe CASSIOLI ; Ilya POSTOL	Giuseppe CASSIOLI ; Ilya POSTOL	Giuseppe CASSIOLI ; Ilya POSTOL
Composition	Vermeil	Argent	Bronze
Diamètre	61 mm	61 mm	61 mm
Hôtel de monnaie	Moscow Mint	Moscow Mint	Moscow Mint



2.21. Los Angeles 1984



Avers

Revers

Sur l'avvers, la traditionnelle déesse de la victoire, tenant dans sa main gauche une palme et dans sa main droite une couronne de vainqueur. Un dessin utilisé depuis les [Jeux de 1928 à Amsterdam](#), réalisé par l'artiste florentin Giuseppe Cassioli (ITA -1865-1942) et sélectionné à la suite d'un concours organisé par le Comité International Olympique en 1921. Pour ces Jeux la figure de la victoire est accompagnée de l'inscription spécifique : « [XXIII OLYMPIAD LOS ANGELES 1984](#) ».

Sur le revers, un vainqueur olympique porté en triomphe par la foule avec un stade olympique en arrière-plan.

	1 ^{ère} Place	2 ^{ème} Place	3 ^{ème} Place
Créateur	Giuseppe CASSIOLI ; Dugald STERMER	Giuseppe CASSIOLI ; Dugald STERMER	Giuseppe CASSIOLI ; Dugald STERMER
Composition	Vermeil	Argent	Bronze
Diamètre	60 mm	60 mm	60 mm
Hôtel de monnaie	Jostens Inc.	Jostens Inc.	Jostens Inc.



2.22. Séoul 1988



Avers



Revers

Sur l'avvers, la traditionnelle déesse de la victoire, tenant dans sa main gauche une palme et dans sa main droite une couronne de vainqueur. Un dessin utilisé depuis les [Jeux de 1928 à Amsterdam](#), réalisé par l'artiste florentin Giuseppe Cassioli (ITA -1865-1942) et sélectionné à la suite d'un concours organisé par le Comité International Olympique en 1921. Pour ces Jeux la figure de la victoire est accompagnée de l'inscription spécifique : « [XXIV Olympiad Seoul 1988](#) ».

Sur le revers, une colombe, symbole de paix, s'envole en tenant dans son bec un rameau d'olivier. Egalement présent, l'emblème des Jeux de Séoul composé de trois "Taeguk" (motif coréen traditionnel) et des anneaux olympiques.

	1 ^{ère} Place	2 ^{ème} Place	3 ^{ème} Place
Créateur	Giuseppe CASSIOLI ; Yang SUNG-CHUN	Giuseppe CASSIOLI ; Yang SUNG-CHUN	Giuseppe CASSIOLI ; Yang SUNG-CHUN
Composition	92.5% or doré avec plus de 5 gr. d'or	Argent (92.5%) ; Bronze (7.5%)	Bronze (95%) ; Zinc (1%) ; Cuivre (4%)
Diamètre	60 mm	60 mm	60 mm
Hôtel de monnaie	Korea Security Printing and Minting Corporation	Korea Security Printing and Minting Corporation	Korea Security Printing and Minting Corporation



2.23. Barcelona 1992



Avers



Revers

Sur l'avvers, la traditionnelle déesse de la victoire, tenant dans sa main gauche une palme et dans sa main droite une couronne de vainqueur. Pour ces Jeux la figure de la victoire est dans un style moderniste et accompagnée de l'inscription spécifique : « [XXV OLIMPIADA BARCELONA 1992](#) ».

Sur le revers, l'emblème officiel des Jeux de 1992 à Barcelone.

	1 ^{ère} Place	2 ^{ème} Place	3 ^{ème} Place
Designer	Xavier CORBERO	Xavier CORBERO	Xavier CORBERO
Composition	Vermeil	Argent	Bronze
Diamètre	70 mm	70 mm	70 mm
Hôtel de monnaie	Fabrica Nacional de Moneda y Timbre	Fabrica Nacional de Moneda y Timbre	Fabrica Nacional de Moneda y Timbre



2.24. Atlanta 1996



Avers



Revers

Sur l'avvers, la traditionnelle déesse de la victoire, tenant dans sa main gauche une palme et dans sa main droite une couronne de vainqueur. Un dessin utilisé depuis les [Jeux de 1928 à Amsterdam](#), réalisé par l'artiste florentin Giuseppe Cassioli (ITA -1865-1942) et sélectionné à la suite d'un concours organisé par le Comité International Olympique en 1921. Pour ces Jeux la figure de la victoire est accompagnée de l'inscription spécifique : « [XXVI OLYMPIAD ATLANTA 1996](#) ».

Sur le revers, l'emblème officiel des Jeux de 1996 et le 'Quilt de feuilles' stylisé. Pour chaque sport, les médailles remises aux athlètes (qui ne sont pas présentées ici) ont été frappées avec un pictogramme du sport correspondant, présenté au centre du 'Quilt de feuilles'.

	1 ^{ère} Place	2 ^{ème} Place	3 ^{ème} Place
Créateur	Giuseppe CASSIOLI ; Malcolm GREAR Designers	Giuseppe CASSIOLI ; Malcolm GREAR Designers	Giuseppe CASSIOLI ; Malcolm GREAR Designers
Composition	Vermeil	Argent	Bronze
Diamètre	70 mm	70 mm	70 mm
Hôtel de monnaie	Reed and Barton	Reed and Barton	Reed and Barton



2.25. Sydney 2000



Avers



Revers

Sur l'avvers, la traditionnelle déesse de la victoire, tenant dans sa main gauche une palme et dans sa main droite une couronne de vainqueur. Pour ces Jeux la figure de la victoire est accompagnée de l'inscription spécifique : « [XXVII OLYMPIAD SYDNEY 2000](#) ».

Sur le revers sont représentés, l'Opéra de Sydney, la torche et les anneaux olympiques.

	1 ^{ère} Place	2 ^{ème} Place	3 ^{ème} Place
Créateur	Wojciech PIETRANIK	Wojciech PIETRANIK	Wojciech PIETRANIK
Composition	Or (6 gr.) ; Argent (99,99%)	Argent (99,99%)	Bronze (99%) ; Argent (1%)
Diamètre	68 mm	68 mm	68 mm
Hôtel de monnaie	Royal Australian Mint	Royal Australian Mint	Royal Australian Mint



2.26. Athènes 2004



Avers



Revers

La principale caractéristique des médailles, dont l'avvers est modifié pour la première fois depuis les [Jeux de 1928 à Amsterdam](#), est le caractère grec des deux faces. L'événement revêt une importance tout à fait particulière puisque toutes les médailles olympiques porteront désormais la marque de l'appartenance des Jeux à la Grèce, pays de leur naissance et de leur renaissance.

Sur les médailles remises aux athlètes olympiques à partir de 1928, et jusqu'aux [Jeux de 2000 à Sydney](#), la déesse Niké apparaissait en position assise, des épis dans une main et une couronne dans l'autre. Ici, elle arrive dans le stade en volant pour apporter la victoire au meilleur athlète. Le comité d'organisation a choisi de représenter le stade Panathinaïko, le stade où les Jeux Olympiques ont connu leur renouveau en 1896. Sur l'avvers est également inscrite la discipline de l'athlète

Le revers de la médaille est composé de trois éléments : La flamme olympique qui a été allumée à Olympie et traversa les cinq continents lors du relais de la flamme; les premiers vers de la huitième Ode olympique de Pindare composée en 460 av. J.-C. en l'honneur de la victoire d'Alcimède d'Égine à la lutte et l'emblème des [Jeux de 2004 à Athènes](#).

	1 ^{ère} Place	2 ^{ème} Place	3 ^{ème} Place
Créateur	Elena VOTSI	Elena VOTSI	Elena VOTSI
Composition	Or ; Argent	Argent	Bronze
Diamètre	60 mm	60 mm	60 mm
Hôtel de monnaie	Efsimon	Efsimon	Efsimon



2.27. Beijing 2008



Avers



Revers

C'est la première fois que le jade est utilisé pour des médailles olympiques. Le motif particulier des médailles s'inspire du "bi", pièce antique d'ornement en jade à l'effigie du dragon. Les médailles symbolisent noblesse et vertu et reflètent les valeurs traditionnelles chinoises de l'éthique et de l'honneur, dans un style typiquement chinois.

Au style noble et distingué, les médailles associent harmonieusement culture chinoise et Olympisme. L'avert des médailles rappelle l'origine grecque des Jeux Olympiques avec Niké, déesse ailée de la victoire, et le stade Panathinaïko en toile de fond tandis que le revers est incrusté d'un disque de jade avec l'emblème des [Jeux de 2008 à Beijing](#) gravé dans le métal au centre. L'attache de la médaille a une forme inspirée de l'art traditionnel chinois.

	1 ^{ère} Place	2 ^{ème} Place	3 ^{ème} Place
Créateur	Medal Design Group, China Central Academy of Fine Arts	Medal Design Group, China Central Academy of Fine Arts	Medal Design Group, China Central Academy of Fine Arts
Composition	Or (6 gr.) ; Argent ; Jade	Argent ; Jade	Bronze ; Jade
Diamètre	70 mm	70 mm	70 mm
Hôtel de monnaie	China Banknote Printing and Minting Corp	China Banknote Printing and Minting Corp	China Banknote Printing and Minting Corp



2.28. Londres 2012



Avers



Revers

Sur l'avvers, la traditionnelle déesse de la victoire arrive dans le stade Panathinaïko en volant pour apporter la victoire au meilleur athlète. Pour ces Jeux la figure de la victoire est accompagnée de l'inscription spécifique : « [XXX Olympiad London 2012](#) ».

Le revers exprime une métaphore de la ville moderne sous forme d'un dessin abstrait sertissant l'emblème des Jeux de 2012. Le motif comprend aussi un ruban représentant la Tamise, fleuve de Londres, et un quadrillage irradiant depuis le centre qui resserre l'abstraction, affirmant ainsi le sens de la mobilisation tout en rappelant les prouesses et les efforts des athlètes olympiques. Un carré confère un cadre et un équilibre au motif tout entier par contraste avec la rondeur des médailles et attire vers le centre, pour renforcer les sens du lieu, comme sa désignation sur une carte.

	1 ^{ère} Place	2 ^{ème} Place	3 ^{ème} Place
Créateur	David Watkins	David Watkins	David Watkins
Composition	Or (1,34%) ; Argent (92,5%) ; Cuivre	Argent (92,5%) ; Cuivre	Cuivre (97%) ; Zinc (2,5%) ; Fer-blanc (0,5%)
Diamètre	85 mm	85 mm	85 mm
Hôtel de monnaie	Royal Mint	Royal Mint	Royal Mint