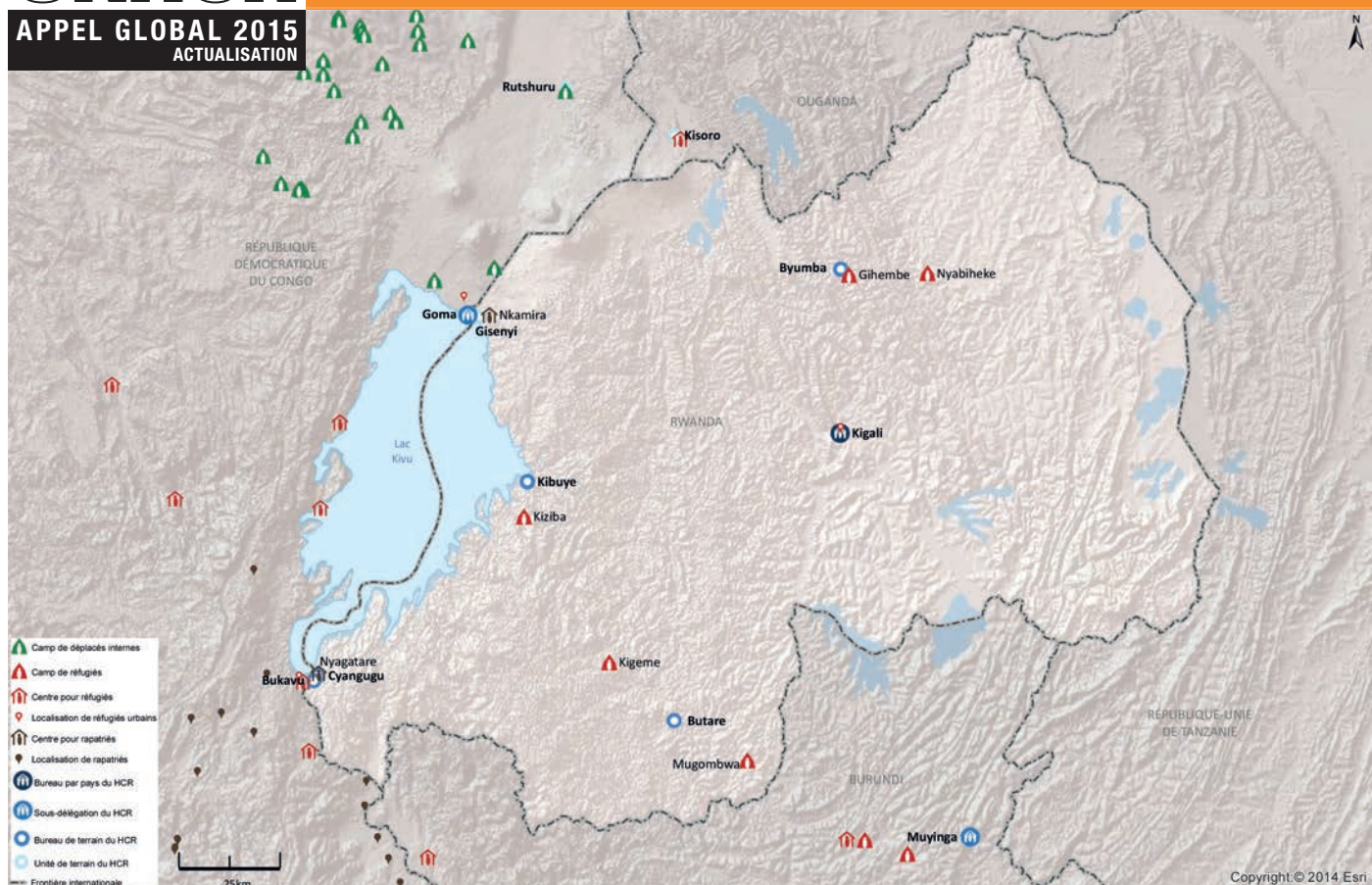




UNHCR

APPEL GLOBAL 2015 ACTUALISATION

RWANDA



Présence prévue

Nombre de bureaux	5
Total personnel	112
Effectif international	21
Effectif national	68
JEA	2
Volontaires des Nations Unies	17
Autres	4

Le plan 2015 en bref*

105 000	Personnes relevant de la compétence du HCR
43,2 millions de dollars E.-U.	Besoins financiers globaux
51 470	Personnes recevant moins de 20 litres d'eau potable par jour

* Tous les chiffres sur les personnes relevant de la compétence du HCR se réfèrent à des projections pour la fin 2015 réalisées à partir d'informations disponibles au moment de la planification (mi-2014).

| Aperçu |

Environnement opérationnel

- La sous-région de l'Afrique centrale et des Grands Lacs est en proie à de multiples conflits et à l'instabilité politique. Outre la crise en République centrafricaine, qui a eu des répercussions sur bon nombre de pays de la sous-région, la situation sécuritaire précaire qui règne en République démocratique du Congo (RDC) a entraîné des exodes massifs de réfugiés au Rwanda et dans les autres pays limitrophes.
- Le Rwanda accueille des réfugiés, originaires principalement de RDC mais venant aussi d'autres pays africains, depuis des décennies. La plupart des réfugiés sont hébergés dans cinq camps : Gihembe, Kigeme, Kiziba, Mugombwa et Nyabiheke. En 2015, le HCR continuera d'offrir protection et assistance aux réfugiés et aux demandeurs d'asile.
- Ces dernières années, des milliers de réfugiés sont rentrés au Rwanda, et 10 000 autres réfugiés devraient en faire de même en 2015. Le HCR participe activement à un programme conjointement élaboré par les autorités et l'initiative Unité d'action des Nations Unies pour faciliter le rapatriement et la réintégration des anciens réfugiés rwandais ; ce programme fournit aux différents intervenants une plateforme pour coordonner leurs activités.
- Avec une cible de 10 000 réfugiés réinstallés, le Rwanda participe à la stratégie régionale de recherche

de solutions globales pour les Congolais réfugiés dans la région des Grands Lacs, mise au point par le HCR.

- Le Gouvernement rwandais met à disposition des terrains pour les camps de réfugiés et facilite l'accès des réfugiés aux services publics, en particulier au système éducatif. Pour assurer la scolarisation des

réfugiés dans l'enseignement secondaire supérieur, le HCR soutiendra la construction d'écoles supplémentaires pour quelque 4 800 élèves.

Personnes relevant de la compétence du HCR

En 2015, l'opération du HCR au Rwanda aidera : quelque 50 000 réfugiés ayant fui la RDC au milieu des années 1990 et plus de 30 000 nouveaux arrivants en provenance de RDC orientale, chassés depuis avril

2012 par les affrontements armés entre les forces gouvernementales et des groupes non étatiques, ainsi que les rapatriés, provenant en majorité de RDC, arrivés dans le pays à partir de 2002.

Chiffres prévisionnels

Type de population	Origine	Janv. 2015		Déc. 2015	
		Total dans le pays	Nb personnes assistées par le HCR	Total dans le pays	Nb personnes assistées par le HCR
Réfugiés	Burundi	340	340	340	340
	Tchad	10	10	10	10
	Rép. dém. du Congo	84 640	84 640	94 640	94 640
	Pays divers	20	20	20	20
Demandeurs d'asile	Burundi	30	30	30	30
	Rép. dém. du Congo	180	180	180	180
Réfugiés rapatriés pendant l'année	Rwanda	12 000	12 000	10 000	10 000
Autres	Burundi	10	10	10	10
	Rép. dém. du Congo	90	90	90	90
	Rwanda	30	30	30	30
Total		97 340	97 340	105 340	105 340

| Réponse |

Besoins et stratégies

En 2015, la délivrance d'actes de naissance à tous les nouveau-nés restera une priorité, car il y a actuellement un arriéré de 18 000 actes. Les réfugiés âgés de plus de 16 ans auront également besoin de cartes d'identité. À partir de 2015, des titres de voyage lisibles à la machine seront également délivrés aux réfugiés en vertu de la Convention.

Au Rwanda, la scolarité est obligatoire et gratuite jusqu'à l'âge de 12 ans. Un accord conclu par le HCR avec le Gouvernement permet aux enfants réfugiés de s'inscrire dans les établissements de l'éducation nationale. En 2015, des salles de classe supplémentaires augmenteront la capacité d'absorption des écoles locales.

Par ailleurs, les problèmes causés par l'érosion des sols au camp de Gihembe demeurent très préoccupants, plusieurs accidents tragiques étant survenus. Dans tous les camps, l'érosion des sols et les glissements de terrain qui se produisent à la saison des pluies engendrent des défis majeurs. Il faut entreprendre de coûteuses modifications structurelles, telles que la construction de réseaux de drainage, l'aménagement des pentes en terrasses et la plantation d'arbres. Un montant d'environ 1,5 million de dollars E.-U. est nécessaire pour remédier à la situation.

S'agissant des structures d'adduction d'eau, d'assainissement et d'hygiène, les latrines à fosse doivent être remplacées par des latrines à vidange d'ici la fin de

l'année 2015. Entre 2012 et 2014, 90 latrines ont été construites et il faudrait en construire 440 de plus.

Le HCR fera campagne pour que les réfugiés soient intégrés au système de santé publique du Rwanda. Il importe d'équiper les structures de santé locales pour leur permettre de faire face à cette demande supplémentaire.

Dans les camps, les réfugiés reçoivent en moyenne à peine 12 litres d'eau par jour : en effet, en raison de la topographie et des infrastructures des camps de Gihembe et de Mugombwa, il faut faire dévier l'eau de sources situées approximativement à 15 et 28 kilomètres de ces deux sites, respectivement.

Objectifs et cibles prioritaires en 2015

Le tableau suivant illustre par des exemples quelques-unes des principales activités prévues en 2015.

À l'aide d'une sélection d'objectifs, issus des plans du HCR pour le programme de l'exercice 2014-2015, ce tableau est destiné à illustrer :

- ce qui a été prévu (**Activités prévues**) – lors du processus de planification et de hiérarchisation consécutif à l'évaluation des besoins globaux – pour des groupes particuliers relevant de la compétence du HCR ;
- les besoins identifiés qui peuvent être couverts moyennant l'intégralité et la flexibilité du financement (**Cible globale en 2015**) ;
- les besoins qui ne seront peut-être pas pris en charge si les fonds mis à disposition sont inférieurs au budget approuvé par le Comité exécutif (**Écart potentiel**). L'estimation de l'écart potentiel est fondée sur l'évaluation par l'opération dans le pays de l'impact probable d'un manque de financement global. Les calculs sont basés sur divers critères, notamment le contexte, les priorités stratégiques et les ressources

qui ont été mises à disposition les années précédentes pour les différents domaines d'activité.

Les activités concernant les objectifs relatifs à la protection de l'enfance (y compris la détermination de l'intérêt supérieur), à l'éducation et à l'action contre la violence sexuelle et sexiste (prévention et réponse), relèvent de domaines fondamentaux, considérés comme prioritaires lors de l'allocation des fonds (**Domaine prioritaire**). Afin d'être en mesure d'allouer les fonds avec souplesse, le HCR invite ses donateurs à verser des contributions non affectées.

Il convient de préciser que dans certains cas, l'impossibilité d'atteindre les cibles relatives à l'exécution d'activités ou à la prestation de services n'est pas due à un financement insuffisant mais à d'autres causes, par exemple le manque d'accès aux personnes relevant de la compétence du HCR, la non-déclaration des cas, l'évolution de la situation, les problèmes de sécurité, le manque de moyens pour exécuter la totalité des programmes planifiés, etc. Le Rapport global 2015 expliquera, le cas échéant, les raisons pour lesquelles telle ou telle cible n'a pas été atteinte.

Activités prévues	Personnes relevant de la compétence du HCR	Cible globale en 2015	Écart potentiel
BESOINS DE BASE ET SERVICES ESSENTIELS			
Approvisionnement en eau potable accru ou maintenu			
L'approvisionnement des camps de réfugiés en eau doit être amélioré pour atteindre la norme de 20 litres par personnes et par jour, en particulier au camp de Gihembe où le volume moyen est de cinq litres par personne et par jour. Le réseau d'adduction sera agrandi afin d'accroître l'approvisionnement et de fournir un volume d'eau conforme aux normes internationales.			
Nombre moyen de litres d'eau potable disponible par personne et par jour	Réfugiés congolais	20 litres	10 litres
Nombre de personnes par robinet	Réfugiés congolais	80	5
Services pour les personnes qui ont des besoins particuliers renforcés			
Il importe de mettre en place des services pour les personnes qui ont des besoins particuliers. Les vulnérabilités seront évaluées dans tous les camps et sur la base de cette étude, des mesures visant à répondre aux besoins particuliers des personnes relevant de la compétence du HCR seront intégrées aux projets et aux services.			
Pourcentage de personnes âgées recevant des services adaptés à leurs besoins particuliers	Réfugiés congolais	15%	8%
Pourcentage de personnes handicapées recevant des services adaptés à leurs besoins particuliers	Réfugiés congolais	15%	8%

Activités prévues	Personnes relevant de la compétence du HCR	Cible globale en 2015	Écart potentiel
La population vit dans des conditions d'hygiène et d'assainissement satisfaisantes			
Il y a actuellement 25 personnes par fosse (la norme est de 20). Cependant, il faudra condamner un grand nombre de latrines à fosse dans les mois qui viennent. Pour préserver la situation actuelle, il sera nécessaire de construire 440 blocs supplémentaires de latrines à vidange.			
Pourcentage de personnes par fosse dans les latrines collectives	Réfugiés congolais	25%	5%
La population bénéficie d'un accès optimal à l'éducation			
Suite à la réforme du système éducatif du Rwanda, l'âge de la scolarité gratuite a été repoussé de neuf à 12 ans. La construction de structures scolaires supplémentaires assurera l'accès des élèves réfugiés aux trois dernières années de l'enseignement secondaire.			
Pourcentage de jeunes de la tranche d'âge concernée scolarisés dans le secondaire	Réfugiés congolais	60%	10%
Pourcentage de personnes ayant accès au système d'éducation nationale	Réfugiés congolais	80%	domaine prioritaire
AUTONOMISATION ET AUTOGESTION COMMUNAUTAIRES			
Meilleure protection des ressources naturelles et de l'environnement commun			
Plusieurs camps, en particulier Gihembe et Mugombwa, sont confrontés à des risques environnementaux. L'aménagement de deux hectares de terrain en terrasses et la plantation de 10 000 arbres atténueront les risques environnementaux et assureront la sûreté de la population réfugiée.			
Mesure dans laquelle les risques environnementaux associés à l'opération sont atténués	Réfugiés congolais	55%	35%

| Mise en œuvre |

Coordination

En 2015, le HCR continuera de travailler en étroite collaboration avec le Gouvernement du Rwanda et des institutions onusiennes dans le cadre de l'initiative Unis dans l'action.

Le HCR contribuera également à l'Accord-cadre pour la paix, la sécurité et la coopération pour la République démocratique du Congo et la région, moyennant un appui continu au Bureau de l'Envoyé spécial du Secrétaire général pour la région des Grands Lacs et aux autres institutions et organisations participantes.

Afin d'assurer la protection des personnes qui relèvent de sa compétence au Rwanda et la prestation de services adéquats, le HCR s'appuiera sur ses partenariats avec les institutions gouvernementales, en particulier le ministère de la Gestion des catastrophes et des Affaires de réfugiés (MIDIMAR) et les partenaires qui fournissent des services aux réfugiés.

Partenaires

Partenaires d'exécution

Organismes gouvernementaux :

Ministère de la Gestion des catastrophes et des Affaires de réfugiés

ONG :

Agence adventiste de secours et de développement, *Africa Humanitarian Action*, *American Refugee Committee*, Parlement des Jeunes Rwandais, Plan International, Vision du monde

Partenaires opérationnels

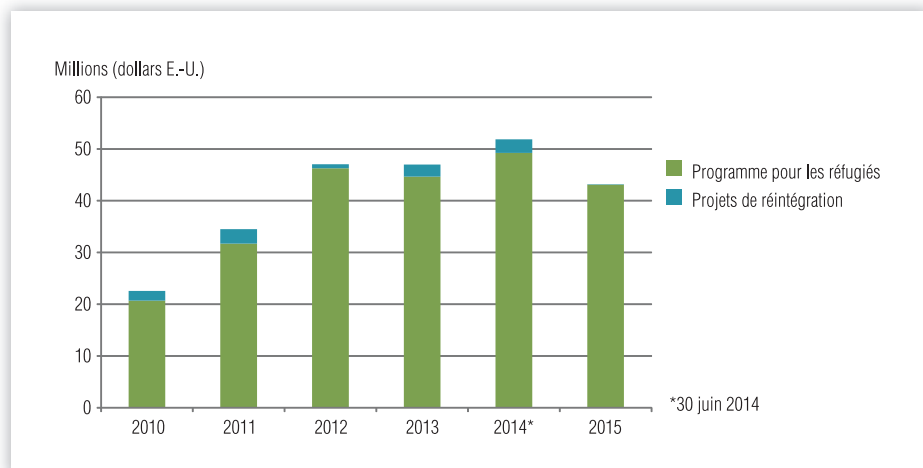
Autres :

CEA, CNUCED, FAO, FIDA, FNUAP, OIM, OIT, ONUDI, ONU-Habitat, ONUSIDA, OMS, PAM, PNUD, PNUE, UNESCO, VNU

| Informations financières |

En raison de l'afflux régulier de réfugiés en provenance de RDC, les besoins financiers de l'opération du HCR au Rwanda ont progressivement augmenté, passant de 22,6 millions de dollars E.-U. en 2010 à 52 millions en 2014. Ce montant tenait compte des coûts d'aménagement initiaux du nouveau camp de Mugombwa. Du fait de la diminution du nombre de nouveaux arrivants en 2014, le budget 2015 a été fixé à 43,2 millions de dollars E.-U.

Budget pour le Rwanda | 2010–2015



Budget 2015 pour le Rwanda | dollars E.-U.

Répartition budgétaire	PILIER 1 Programme pour les réfugiés	PILIER 3 Projets de réintégration	Total
Budget révisé 2014 (30 juin 2014)	49 230 881	2 628 451	51 859 332
Environnement de protection favorable			
Droit et politique générale	50 845	0	50 845
Institutions administratives et pratiques	12 310	0	12 310
Accès à l'assistance juridique et recours	25 361	0	25 361
Sous-total	88 516	0	88 516
Processus de protection et documents adéquats			
Conditions d'accueil	1 365 324	0	1 365 324
Enregistrement et établissement de profils	376 234	0	376 234
Procédures de détermination du statut	11 381	0	11 381
Documents individuels	329 913	0	329 913
Enregistrement et document d'état civil	106 144	0	106 144
Sous-total	2 188 996	0	2 188 996
Sécurité face à la violence et à l'exploitation			
Protection contre les conséquences du conflit armé	113 355	0	113 355
Violences fondées sur l'appartenance sexuelle (prévention et réponse)	902 011	0	902 011
Protection des enfants	1 291 451	0	1 291 451
Sous-total	2 306 817	0	2 306 817
Besoins de base et services essentiels			
Santé	2 902 653	0	2 902 653
Santé procréative et services liés au VIH	562 880	0	562 880
Nutrition	303 904	0	303 904
Sécurité alimentaire	192 621	0	192 621
Eau	1 865 107	0	1 865 107
Assainissement et hygiène	4 577 073	0	4 577 073
Abris et infrastructure	4 200 427	0	4 200 427
Accès à l'énergie	1 811 597	0	1 811 597
Articles ménagers et articles de base	1 476 923	0	1 476 923
Services destinés aux groupes ayant des besoins spécifiques	831 445	0	831 445
Éducation	9 746 292	0	9 746 292
Sous-total	28 470 923	0	28 470 923
Autonomisation et autogestion communautaires			
Mobilisation communautaire	191 592	0	191 592
Ressources naturelles et environnement commun	1 438 579	0	1 438 579
Autosuffisance et moyens d'existence	3 034 638	0	3 034 638
Sous-total	4 664 809	0	4 664 809
Solutions durables			
Stratégie de solutions globales	117 375	0	117 375
Retour volontaire	181 752	46 687	228 439
Réinstallation	462 299	0	462 299
Sous-total	761 425	46 687	808 112
Appui à la logistique et aux opérations			
Logistique et chaîne d'approvisionnement	2 232 453	0	2 232 453
Gestion des opérations, coordination et appui	2 375 630	34 089	2 409 719
Sous-total	4 608 083	34 089	4 642 172
Budget total 2015	43 089 569	80 776	43 170 345