

Niveaux et tendances de l'asile dans les pays industrialisés en 2010

Bilan statistique des demandes d'asile
déposées en Europe et
dans certains pays non européens



Division du soutien et de la gestion des programmes
25 mars 2011



UNHCR
The UN Refugee Agency

© 2011 Haut Commissariat des Nations Unies pour les réfugiés

Tous droits réservés. Reproduction et traduction autorisées sous réserve que le HCR soit mentionné comme source.

Informations complémentaires:

Section de l'information sur le terrain et du soutien à la coordination
Division du soutien et de la gestion des programmes
Case Postale 2500
1211 Genève, Suisse
stats@unhcr.org

Ce document et d'autres informations sur les déplacements dans le monde sont disponibles sur le site du HCR:
<http://www.unhcr.org/statistics>

et dans la Base de données statistiques en ligne du HCR relatives à la population:
<http://www.unhcr.org/statistics/populationdatabase>

Photo de couverture: Un groupe en provenance de Turquie franchit la frontière avec la Grèce, la principale porte d'entrée dans l'Union européenne pour les migrants et les demandeurs d'asile. Il pourrait comprendre des demandeurs d'asile.

© MATHIAS DEPARDON

Imprimé par le HCR

Panorama des tendances¹

- Quelques 358 800 demandes d'asile ont été enregistrées dans les 44 pays inclus dans ce rapport, soit 20 000 demandes ou 5 % de moins qu'en 2009 et 2008 (environ 378 000 demandes chaque année). Le niveau de 2010 est le quatrième le plus bas des 10 dernières années.
- Les 38 pays d'Europe ont reçu 269 900 demandes, ce qui représente un recul de 6 % par rapport à 2009 (287 800 demandes).
- L'importance relative de l'Europe en tant que région de destination des demandeurs d'asile a diminué ces dernières années. En 2005, les 38 pays européens couverts par ce rapport avaient reçu près de 60 % de la totalité des demandes d'asile déposées dans le monde. En 2009, cette proportion avait chuté à 45 %.
- Les 27 États membres de l'Union européenne ont enregistré 235 900 demandes d'asile en 2010, ce qui constitue une diminution de 5 % par rapport à 2009 (247 300). Ensemble, les 27 États membres de l'Union européenne ont reçu 87 % de la totalité des demandes d'asile déposées en Europe.
- En Europe, la plus forte diminution relative des niveaux annuels de l'asile a été signalée par les huit pays de l'Europe du Sud, qui ont reçu 33 600 demandes d'asile en 2010, soit 33 % de moins qu'en 2009. Cette baisse est due principalement au fait que moins de personnes ont demandé une protection internationale à Malte (-94 %), en Italie (-53 %) et en Grèce (-36 %).
- En Amérique du Nord, quelques 78 700 nouvelles demandes d'asile ont été déposées en 2006, soit 3 600 demandes ou 4 % de moins qu'en 2009.
- Avec quelques 55 500 demandes, les États-Unis d'Amérique sont le pays qui a reçu le plus grand nombre de nouvelles demandes d'asile. La France occupe la deuxième place avec 47 800 demandes, suivie de l'Allemagne (41 300), de la Suède (31 800) et du Canada (23 200). Ensemble, ces cinq pays ont reçu plus de la moitié (56 %) de la totalité des demandes d'asile effectuées dans les pays inclus dans ce rapport.
- Un peu moins de la moitié des demandes d'asile a été présentée par des personnes originaires d'Asie (45 %). L'Afrique a été le deuxième continent d'origine le plus important (25 % de toutes les demandes). Elle est suivie de l'Europe (19 %) et des Amériques (8 %).
- Avec 28 900 demandes d'asile présentées en 2010, la Serbie (Kosovo compris) a été le principal pays d'origine des demandeurs d'asile dans les 44 pays inclus dans ce rapport ; elle est suivie par l'Afghanistan (24 800 demandes), la Chine (21 600), l'Iraq (20 100) et la Fédération de Russie (18 900).

¹ Les données présentées dans ce rapport ont trait aux demandes d'asile déposées sur une base individuelle et excluent les informations relatives aux afflux massifs de réfugiés.

I. Introduction

Le présent rapport fait une synthèse des schémas et de l'évolution du nombre des demandes d'asile individuelles présentées en Europe et dans des pays non européens choisis en 2010. Savoir combien de personnes ont demandé le statut de réfugié ou l'asile est au cœur du mandat du Haut Commissariat des Nations Unies pour les réfugiés (HCR). Cela est essentiel non seulement pour répondre efficacement aux besoins des personnes mais aussi pour suivre les tendances.

Les données contenues dans ce rapport sont fondées sur les informations disponibles au **9 mars 2011** sauf indication contraire. Le rapport couvre les 38 pays européens et six États non européens qui fournissent actuellement au HCR des statistiques mensuelles sur l'asile. Les chiffres sont fondés principalement sur les statistiques officielles de l'asile, reflétant les lois et procédures nationales. En outre, le HCR a conduit des activités de détermination du statut de réfugié en vertu de son mandat dans un certain nombre des pays couverts par ce rapport². Le *Tableau 2 de l'annexe* présente les tendances dans des pays voisins de l'Europe choisis, établies sur la base de données annuelles.

Le groupe des pays analysés dans ce rapport, appelés collectivement «**les 44 pays industrialisés**», a été défini comme tel aux seules fins de ce rapport. Les 44 pays sont les 27 États membres de l'Union européenne³, l'Albanie, la Bosnie-Herzégovine, la Croatie, l'Islande, le Liechtenstein, le Monténégro, la Norvège, la Serbie⁴, la Suisse, l'ex-République yougoslave de Macédoine et la Turquie, ainsi que l'Australie, le Canada, les États-Unis d'Amérique, le Japon, la Nouvelle-Zélande et la République de Coré. Ces 44 pays ont reçu environ 358 000 demandes d'asile en 2010.

Qu'est-ce qu'un demandeur d'asile ?

Un demandeur d'asile est une personne qui recherche une protection internationale et dont la demande de statut de réfugié n'a pas encore fait l'objet d'une décision.

Dans le cadre de l'obligation qui lui incombe de protéger les réfugiés sur son territoire, le pays d'asile a normalement pour responsabilité de déterminer si un demandeur d'asile est un réfugié ou non. Cette responsabilité est souvent incorporée dans la législation nationale du pays et, pour les États parties, découle de la *Convention de 1951 relative au statut des réfugiés*.

Les chiffres contenus dans ce rapport sont ceux des demandes d'asile présentées en première instance des procédures d'asile. Les appels et les recours ne sont pas pris en compte, pas plus que les informations relatives aux résultats des procédures d'asile ou à l'admission de réfugiés par le biais de programmes de réinstallation, ces informations étant données dans d'autres rapports du HCR⁵.

Dans la mesure du possible, les statistiques présentées dans ce document indiquent le nombre de personnes ayant présenté une demande d'asile pour la première fois. Cependant, certains des chiffres mentionnés dans ce rapport englobent probablement des demandes renouvelées et de ce fait ne reflètent pas le nombre exact de nouveaux demandeurs d'asile. De plus, il se peut que le nombre de demandes d'asile ne corresponde pas à celui des demandeurs d'asile, certaines personnes demandant l'asile dans plus d'un pays au cours de la même année⁶.

Toutes les données font référence au nombre de personnes, sauf pour les États-Unis d'Amérique où seul le nombre de cas (qui peut inclure plusieurs personnes) est disponible s'agissant des demandes soumises

² Pendant la période 2006-2010, le HCR a mené des activités de détermination du statut de réfugié en vertu de son mandat en Croatie, à Chypre (Nord de Chypre uniquement), au Monténégro, en Serbie et en Turquie (de plus amples détails sont donnés dans les notes du **Tableau 1 de l'annexe**).

³ Voir liste de pays au **Tableau 1 de l'annexe**.

⁴ La présentation des statistiques mensuelles relatives aux demandes en Serbie ne couvre pas les demandes déposées au Kosovo, pour lequel il n'y a pas de données mensuelles. Toutefois, quand on analyse et compare les données annuelles, les demandes effectuées au Kosovo sont incluses dans les données relatives à la Serbie.

⁵ Voir l'Annuaire statistique 2009 du HCR, à l'adresse : <http://www.unhcr.org/statistics> (en anglais).

⁶ Selon l'Unité centrale de l'EURODAC, la vérification des demandes d'asiles en 2009 a révélé que 23,3% des demandes enregistrées dans le système étaient des demandes multiples, ce qui signifie que le demandeur avait déjà soumis au moins une demande dans le même État membre ou dans un autre État membre de l'Union européenne. (Source : http://ec.europa.eu/home-affairs/news/intro/docs/com_2010_415_fr.pdf)

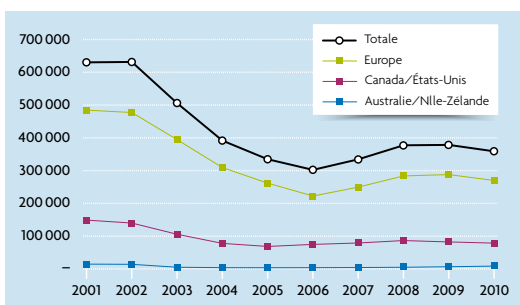
au Département de la sécurité du territoire. Les demandes présentées à l'*Executive Office of Immigration Review* (EOIR) du Département de la justice des États-Unis sont, toutefois, enregistrées en tant que demandes individuelles. Afin de pouvoir établir des comparaisons entre les pays d'asile, le HCR utilise le chiffre de 1,4 personne par cas pour évaluer le nombre de personnes signalées par le Département de la sécurité du territoire, car les données historiques laissent penser qu'il y a en moyenne 1,4 personne par cas d'asile. Dans les Tableaux sur les pays d'origine, les chiffres relatifs aux États-Unis d'Amérique sont une combinaison du nombre de cas (Département de la sécurité du territoire) et du nombre de personnes (EOIR) du fait de grande diversité de la taille des familles suivant la nationalité. Dans le cas de la Belgique, les enfants accompagnants ne sont pas inclus dans les chiffres.

Tous les chiffres mentionnés dans ce rapport devraient être considérés comme provisoires et sont susceptibles d'être modifiés. Du fait de changements et d'ajustements rétroactifs, certaines des données incluses dans cette publication peuvent différer légèrement de celles contenues dans des documents antérieurs du HCR ou des chiffres officiels publiés par les États.

II. Tendances mondiales et régionales⁷

Après deux années de relative stabilité quant au nombre de demandes d'asile déposées dans les 44 pays inclus dans le rapport, les niveaux ont considérablement baissé en 2010. Quelque 358 800 demandes d'asile ont été enregistrées dans ces 44 pays, soit 20 000 demandes ou 5 % de moins qu'en 2009 et 2008 (environ 378 000 demandes chaque année). Comme le montre la Figure 1, le niveau de 2010 est inférieur à celui qui avait été atteint en 2001, le plus élevé des 10 dernières années, avec près de 620 000 demandes d'asile. Le niveau de 2010 est le quatrième le plus faible des 10 dernières années.

FIGURE 1 Tendances régionales de l'asile | 2001-2010



Les 38 pays d'**Europe**⁸ ont reçu 269 900 des 358 800 demandes d'asile enregistrées en 2010, ce qui constitue une baisse de 6 % par rapport à 2009 (287 800 demandes). Cependant, les chiffres révèlent des variations dans les tendances de l'asile aux échelons régional et national. Par exemple, les 27 États membres de l'Union européenne ont enregistré 235 900 demandes d'asile en 2010, soit 5 % de moins qu'en 2009 (247 300). Ensemble, les 27 États membres de l'UE ont reçu 87 % de la totalité des demandes d'asile déposées en Europe. Dans ce groupe, les 15 « anciens » États membres de l'UE ont affiché une relative stabilité en 2010 (-1 %), alors que les 12 « nouveaux » États membres ont enregistré 9 600 demandes de moins, soit un recul de 38 %.

Si l'on compare la part des 38 pays européens au nombre global de demandeurs d'asile enregistré entre 2005 et 2009, on constate que l'importance relative de l'Europe en tant que région de destination a diminué. En 2005, les 38 pays représentaient près de 60 % de la totalité des demandes d'asile déposées dans le monde. En 2009, cette proportion avait chuté à 45 %, l'Afrique subsaharienne devenant une importante région de destination pour les personnes en quête de protection internationale⁹.

⁷ Voir dans les notes du **Tableau 1 de l'annexe** la liste des pays composant chaque groupe régional.

⁸ Si l'on prend en compte les pays dont la liste est donnée au **Tableau 2 de l'annexe**, le nombre total de demandes d'asile en 2010 est de 362 200 contre 383 000 l'année précédente.

⁹ Voir l'Annuaire statistique 2009 du HCR, p. 36 (en anglais).

TABEAU 1 Demandes d'asile déposées dans des régions choisies

Toutes les données sont provisoires et sont susceptibles d'être modifiées.

	2008	2009	2010	Évolution '10-'09
Europe	283 690	287 830	269 940	-6%
– UE-totale	239 150	247 330	235 930	-5%
– UE-anciens	217 240	222 130	220 360	-1%
– UE-nouveaux	21 910	25 200	15 570	-38%
États-Unis/Canada	86 460	82 270	78 690	-4%
Australie/Nlle-Zélande	5 020	6 550	8 580	31%
Japon/Rep. de Corée	1 960	1 710	1 630	-5%
Total	377 130	378 360	358 840	-5%

Voir dans les notes du Tableau 1 de l'annexe la liste des pays inclus.

Dans les **pays nordiques**¹¹, le nombre de demandeurs d'asile nouvellement enregistrés n'a pratiquement pas évolué par rapport à 2009 (50 900 demandes), le deuxième plus élevé des sept dernières années. Toutefois, il a considérablement augmenté au Danemark et en Suède (environ 30 % dans chacun de ces deux pays). Cette hausse a été compensée par des déclinés en Norvège (-42 %) et en Finlande (-32 %). Globalement, la Suède est restée la principale destination des demandeurs d'asile dans la région, avec 31 800 demandes d'asile, suivie par la Norvège (10 100) et le Danemark (5 000).

Le nombre de demandeurs d'asile en **Australie** et en **Nouvelle-Zélande** a augmenté de 31 % en 2010 (8 600 demandes) par rapport à l'année précédente (6 600). C'est l'Australie qui a enregistré la plus forte progression avec 8 250 demandes, soit 33 % de plus qu'en 2009. Néanmoins, bien que les chiffres aient augmenté pour la sixième année consécutive, les niveaux de l'asile en Australie restent non seulement inférieurs à ceux de 2000 (13 100 demandes) et de 2001 (12 400 demandes), mais aussi à ceux observés dans beaucoup d'autres pays industrialisés et non industrialisés. En Nouvelle-Zélande, les niveaux sont restés relativement stables au cours des cinq dernières années (en moyenne, 300 nouvelles demandes par an).

Le **Japon** et la **République de Corée** ont enregistré, ensemble, 1 600 nouvelles demandes d'asile en 2010, ce qui représente un recul de 5 % par rapport à 2009 (1 700 demandes). Ce sont principalement des personnes originaires du Myanmar qui ont demandé une protection internationale au Japon, tandis que le Pakistan est le principal pays d'origine des demandeurs d'asile en République de Corée. Après le record de 2008, quand 1 700 nouvelles demandes avaient été enregistrées au Japon, les chiffres ont reculé pour la deuxième année consécutive¹². En République de Corée, où un record de 720 demandes avait été atteint en 2007, les chiffres ont diminué de moitié au cours des trois dernières années. Dans ces deux pays, les chiffres restent modestes par rapport à ceux d'autres pays industrialisés.

En **Amérique du Nord**, quelque 78 700 nouvelles demandes d'asile ont été soumises en 2010, soit 3 600 demandes ou 4 % de moins qu'en 2009. Les chiffres, toutefois, affichent des tendances divergentes pour les États-Unis d'Amérique et le Canada. Alors que les premiers ont enregistré quelque 55 500 nouvelles demandes, soit 13 % de plus qu'en 2009 (49 000), le second a connu une diminution de 30 %, les demandeurs d'asile mexicains et tchèques étant moins nombreux. Bien que ce niveau soit le quatrième le plus élevé en sept ans pour ces deux pays, les chiffres pour 2010 sont près de moitié inférieurs à ceux de 2001, quand près de 150 000 demandes avaient été présentées au Canada et aux États-Unis d'Amérique pris ensemble.

¹⁰ Albanie, Chypre, Espagne, Grèce, Italie, Malte, Portugal et Turquie.

¹¹ Danemark, Finlande, Islande, Norvège et Suède.

¹² Les chiffres relatifs au Japon sont des estimations du HCR.

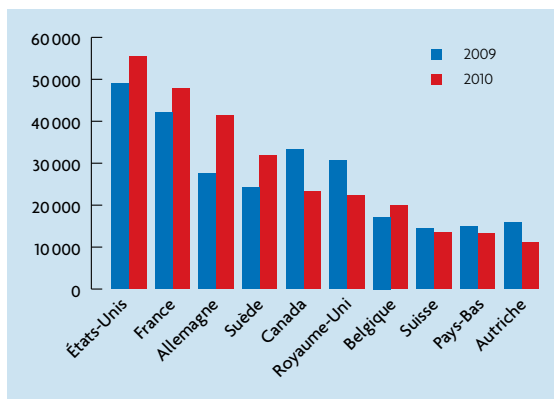
Parmi les régions européennes, la plus forte diminution relative des niveaux annuels de l'asile a été signalée par les huit **pays de l'Europe du Sud**¹⁰ qui ont reçu 33 600 demandes d'asile en 2010, soit 33 % de moins qu'en 2009. Cette baisse est due principalement au fait que moins de personnes ont demandé une protection internationale à Malte (-94 %), en Italie (-53 %) et en Grèce (-36 %). En comparaison avec le maximum le plus récent, enregistré en 2008 (74 400 demandes), les chiffres ont diminué de plus de moitié (-55 %).

III. Niveaux et schémas dans les pays d'asile

Pour la cinquième année consécutive, les **États-Unis d'Amérique** ont été, dans le groupe des pays industrialisés, le pays qui a reçu le plus grand nombre de demandes d'asile, soit une demande sur six soumises dans les 44 pays inclus dans le *Tableau 1*. Quelque 55 500 personnes¹⁹ ont présenté une demande, soit 6 500 de plus que l'année précédente. Ce sont principalement les demandeurs d'asile chinois et mexicains qui sont à l'origine de cette progression récente. Près d'un tiers des demandes a été le fait de demandeurs d'asile de Chine. Dans le groupe des pays industrialisés, la part annuelle des demandes d'asile reçues par les États-Unis d'Amérique a fluctué ces dernières années (entre 12 et 19 %).

La **France** se classe au deuxième rang des 44 pays industrialisés, avec 47 800 nouvelles demandes enregistrées en 2010. La progression est de 13 % par rapport à 2009 (42 100 demandes) et de 35 % par rapport à 2008 (35 400 demandes). Elle est due en partie au grand nombre de demandeurs d'asile en provenance de Géorgie (+187 %), du Bangladesh (+118 %) et d'Haïti (+37 %). En moyenne, une demande d'asile sur huit dans les 44 pays industrialisés a été reçue par la France. Ensemble, les États-Unis d'Amérique (16 %) et la France (13 %) ont reçu trois demandes d'asile sur 10 déposées dans les 44 pays industrialisés couverts par ce rapport.

FIGURE 2 Demandes d'asile déposées dans les 10 principaux pays d'accueil | 2010

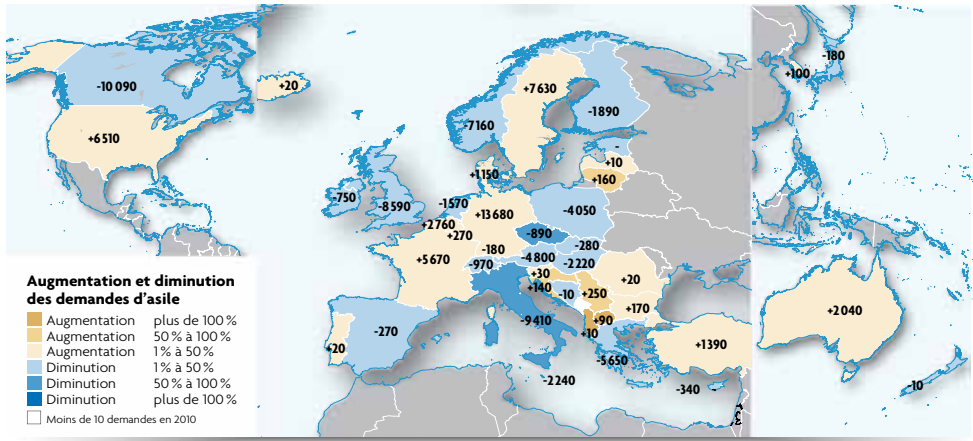


L'**Allemagne** se classe au troisième rang des 44 pays industrialisés, avec 41 300 nouvelles demandes d'asile enregistrées en 2010. La progression est de 49 % par rapport à 2009 (27 700 demandes) et constitue la valeur la plus élevée depuis 2003. Elle est due en partie au plus grand nombre de demandeurs d'asile venus de Serbie et de l'ex-République yougoslave de Macédoine, pour beaucoup d'origine rom. Cette évolution résulte peut-être de la levée de l'obligation de visa d'entrée dans l'Union européenne pour les ressortissants de ces deux pays au début de 2010. Le nombre des demandes émanant de ressortissants de Serbie a plus que triplé tandis que celui de ressortissants de l'ex-République yougoslave de Macédoine est monté en flèche, passant de 100 en 2009 à 2 400 en 2010. Un quart des demandes de citoyens serbes en Allemagne émane de Kosovars.

La **Suède** occupe le quatrième rang, avec 31 800 demandes reçues durant l'année, ce qui constitue une progression de 32 % par rapport à 2009 et le troisième chiffre le plus élevé en 15 ans. Ce sont principalement les demandes d'asile en provenance de Serbie qui sont à l'origine de cette augmentation. Leur nombre a plus que quadruplé, passant de 1 800 en 2009 à 7 900 en 2010. Un cinquième des demandes de citoyens serbes en Suède émane de Kosovars.

À l'inverse, le nombre de demandes d'asile enregistrées au **Canada** a diminué d'un tiers (-30 %) en 2010 par rapport à 2009. Néanmoins, ce pays a reçu le cinquième nombre le plus élevé de demandeurs d'asile en 2010 (23 200 demandes), même si ce chiffre est le plus bas depuis 2006. Les demandeurs d'asile mexicains,

¹⁹ Nombre estimatif d'individus, basé sur le nombre de nouveaux cas (29 300) multiplié par 1,4 pour refléter le nombre moyen d'individus par cas (Source : Département de la sécurité intérieure); et nombre de nouvelles demandes d'asile « défensives » déposées auprès de l'Executive Office of Immigration Review (14 500, notifiées par les individus).



Note : Cette carte est limitée aux 44 pays qui fournissent des statistiques mensuelles au HCR.

Tous les chiffres sont arrondis à la dizaine la plus proche.

qui ont présenté 6 300 demandes de moins qu'en 2010 (-84 %), sont en grande partie à l'origine de ce recul. Le nombre de demandeurs d'asile en provenance de la République tchèque s'est effondré, passant de plus de 2 000 en 2009 à presque zéro en 2010, sans doute en raison de l'introduction de l'obligation de visa pour les citoyens tchèques.

Le **Royaume-Uni** se classe au sixième rang en 2010, avec 22 100 demandes, le niveau le plus bas depuis 1989 (16 800 demandes). Par rapport à 2009, les chiffres ont chuté de plus d'un quart (-28 %). Le Royaume-Uni était suivi de la **Belgique** (19 900 demandes)¹⁴, la **Suisse** (13 500 demandes), les **Pays-Bas** (13 300 demandes), l'**Autriche** (11 000 demandes) et la **Grèce** (10 300 demandes). À l'exception de la Belgique, qui a connu une progression de 16 % en 2010, les quatre autres pays ont affiché un recul allant de 7 % à 36 %.

Ensemble, les **États-Unis d'Amérique**, la **France** et l'**Allemagne**, les trois principaux pays d'accueil en 2010, ont reçu quatre demandes sur 10 soumises dans les pays industrialisés. Avec la **Suède** et le **Canada**, les cinq principaux pays d'accueil ont reçu plus de la moitié (56 %) des demandes d'asile.

Classement des pays

Le nombre de personnes demandant une protection internationale fluctue considérablement d'un pays à l'autre et d'une année sur l'autre, en grande partie en fonction de l'évolution politique dans les pays d'origine ou des changements dans les politiques d'asile des pays d'accueil. Cependant, d'autres facteurs peuvent avoir une incidence. Ce sont notamment l'existence de réseaux sociaux de certaines communautés dans les pays de destination, une capacité accrue d'enregistrer les demandes d'asile et la croyance que certains pays sont plus susceptibles que d'autres d'accorder le statut de réfugié.

Ces facteurs sont reflétés dans les classements actuels et passés de certains pays couverts par ce rapport. La **Grèce** par exemple a introduit fin 2006 des procédures spéciales visant à résorber les cas en souffrance de demandeurs d'asile attendant d'enregistrer leur demande. De ce fait, le nombre des demandeurs enregistrés a augmenté de manière spectaculaire en 2007, faisant de la Grèce le sixième principal pays d'accueil (25 100

¹⁴ Le chiffre pour la Belgique comprend 3 400 demandes renouvelées.

demandes). Depuis, le nombre de demandes n'a cessé de diminuer, s'établissant à 10 300 en 2010. La Grèce est ainsi passée au 11^e rang¹⁵.

Le nombre d'Iraqiens demandant l'asile en Suède a chuté, passant de 18 600 en 2007 à 2 300 en 2009. Il est considéré qu'un changement dans la prise de décisions relatives aux demandes d'asile d'Iraqiens et une politique de retours active ont favorisé ce recul et un transfert potentiel des flux de la Suède vers ses voisins, notamment la Norvège. Entre 2007 et 2009, la Norvège est devenue l'un des principaux pays de destination, passant du 17^e au huitième rang en raison de la détérioration de la situation dans quelques pays (Afghanistan, Iraq et Somalie). La Norvège est retombée au 12^e rang en 2010, peut-être à la suite de la mise en place de politiques générales de l'asile plus strictes.

L'Italie a connu une forte augmentation du nombre de demandeurs d'asile en 2008 (30 300 demandes), beaucoup arrivant par la mer. Cette année là, elle s'est située au cinquième rang des pays d'accueil des demandeurs d'asile dans le groupe des 44 pays industrialisés. En 2009, elle a conclu avec la Jamahiriya arabe libyenne un accord en vertu duquel elle peut renvoyer les bateaux vers ce pays. Depuis, le nombre de personnes demandant une protection internationale a considérablement diminué. De 2008 à 2009, il a reculé de près de moitié (17 600 demandes). Cette tendance s'est confirmée en 2010, quand seulement 8 200 demandes individuelles ont été présentées en Italie, qui s'est classée au 14^e rang des destinations dans le groupe des pays industrialisés.

Tendances au cours des cinq dernières années

Entre 2006 et 2010, ce sont les **États-Unis d'Amérique** qui ont reçu le plus grand nombre de demandeurs d'asile (256 700 demandes), suivis de la **France** (185 400 demandes), du **Canada** (144 600 demandes), de la **Suède** (141 100 demandes) et du **Royaume-Uni** (140 700 demandes). Ensemble, les trois principaux pays d'asile ont reçu un tiers des demandes d'asile soumises dans les 44 pays industrialisés dont la liste est donnée au *Tableau 1 de l'annexe*.

La part de chaque pays dans le nombre total de demandes reçues révèle cependant un changement de tendance dans le temps. Alors que celle des **États-Unis d'Amérique**, en tant que principal pays d'accueil pendant la période de cinq ans (2006-2010), a varié de 13 % à 17 %, celle de l'**Alle-**

TABLEAU 2 **Changements dans le classement des 15 principaux pays d'accueil** | 2006-2010
Toutes les données sont provisoires et sont susceptibles d'être modifiées.

	2006	2007	2008	2009	2010
États-Unis	1	1	1	1	1
France	2	3	3	2	2
Allemagne	6	7	7	5	3
Suède	4	2	6	6	4
Canada	5	4	2	3	5
Royaume-Uni	3	5	4	4	6
Belgique	10	10	14	9	7
Suisse	11	11	9	13	8
Pays-Bas	7	15	11	12	9
Autriche	8	9	13	11	10
Grèce	9	6	8	10	11
Norvège	13	17	10	8	12
Turquie	15	13	12	15	13
Italie	12	8	5	7	14
Australie	19	19	16	16	15

TABLEAU 3 **Part des demandes d'asile reçues par les principaux pays d'accueil sur le nombre total de demandes**
Toutes les données sont provisoires et sont susceptibles d'être modifiées.

	2006	2007	2008	2009	2010
États-Unis	17%	15%	13%	13%	15%
France	10%	9%	9%	11%	13%
Allemagne	7%	6%	6%	7%	12%
Suède	8%	11%	6%	6%	9%
Canada	8%	8%	10%	9%	6%
Royaume-Uni	9%	8%	8%	8%	6%
Belgique	4%	3%	3%	5%	6%
Suisse	4%	3%	4%	4%	4%
Pays-Bas	5%	2%	4%	4%	4%
Autriche	4%	4%	3%	4%	3%
Grèce	4%	8%	5%	4%	3%
Norvège	2%	2%	4%	5%	3%
Turquie	2%	2%	3%	2%	3%
Italie	3%	4%	8%	5%	2%
Australie	1%	1%	1%	2%	2%

¹⁵ Voir au Tableau 1 de l'annexe le nombre de demandes d'asile soumises dans ces pays.

FIGURE 3 Nombre de demandeurs d'asile pour 1000 habitants | 2006-2010

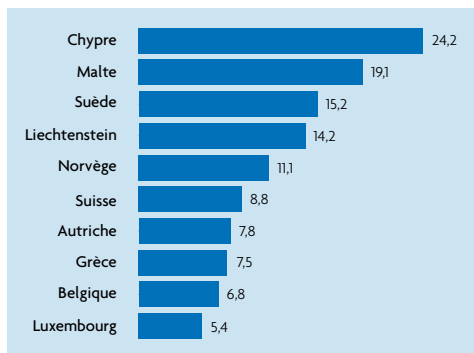
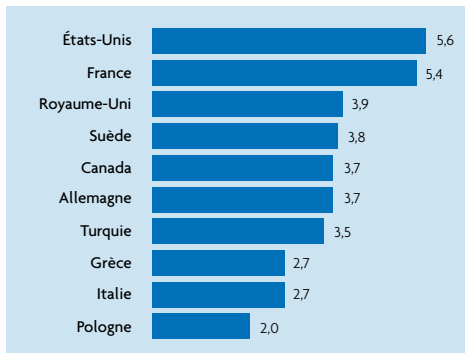


FIGURE 4 Nombre de demandeurs d'asile par USD de PIB (PPA) par habitant | 2006-2010



magne est restée stable, se situant entre 6 % et 7 % entre 2006 et 2009. Les niveaux de l'asile étant repartis à la hausse en Allemagne en 2010, la part du pays a atteint 12 %. Inversement, la part de l'**Italie** était de 8 % en 2008 du fait de l'arrivée massive de demandeurs d'asile par bateau. Deux ans plus tard, elle était de 2 %. De même, la part de la **Grèce** a atteint 8 % en 2007, à la suite de la mise en place, fin 2006, de procédures visant à résorber les cas en souffrance de demandeurs d'asile attendant d'enregistrer leur demande. Fin 2010, toutefois, sa part était passée à 3 %.

Les tendances décrites ci-dessus sont fondées sur les chiffres absolus des demandes d'asile notifiées. L'analyse change lorsque l'on compare le nombre de demandeurs d'asile à la taille de la population nationale ou au produit intérieur brut (PIB) (PPA)¹⁶. Ces mesures peuvent faciliter la comparaison entre les pays car elles indiquent mieux la capacité d'un pays d'accueillir des demandeurs d'asile¹⁷.

Sur la base du premier indicateur (population nationale), ce sont les deux îles méditerranéennes de **Chypre** et de **Malte** qui, entre 2006 et 2010, ont reçu en moyenne le plus grand nombre de demandeurs d'asile par rapport à leur population nationale – 24 et 19 demandeurs pour 1 000 habitants respectivement. La **Suède** se place au troisième rang (15 demandeurs pour 1 000 habitants), suivie du **Liechtenstein** (14 demandeurs pour 1 000 habitants), de la **Norvège** (11 demandeurs pour 1 000 habitants), et de la **Suisse** (9 demandeurs pour 1 000 habitants) (voir Figure 3). Les **États-Unis d'Amérique**, le principal pays d'accueil des nouveaux demandeurs d'asile pendant cette période, se classent au 24^e rang, avec une moyenne d'un demandeur pour 1 000 habitants.

Si l'on compare le nombre de demandeurs d'asile au produit intérieur brut (PPA) d'un pays, le panorama est légèrement différent. Dans ce cas, les États-Unis d'Amérique et la France sont les pays qui affichent le plus grand nombre de demandeurs d'asile (5,6 et 5,4 demandeurs par habitant respectivement) en regard de leur économie nationale, suivis du Royaume-Uni (3,9 demandeurs par habitant), de la Suède (3,8 demandeurs par habitant) et du Canada (3,7 demandeurs par habitant) (voir Figure 4)¹⁸.

¹⁶ Le PIB à parité de pouvoir d'achat (PPA) est utilisé pour comparer les pays (Source : Fonds monétaire international, Base de données des Perspectives de l'économie mondiale, mai 2010). Source pour la population nationale : Nations Unies, Division de la population, *World Population Prospects: The 2008 Revision*, New York, 2009.

¹⁷ Aux fins de ce type d'analyse, il est considéré que le nombre de demandes d'asile enregistrées sur une période de cinq ans est à l'origine de certaines fluctuations extrêmes dans les valeurs.

¹⁸ Parmi les 44 pays couverts par ce rapport, le nombre des demandeurs d'asile par USD de PIB (PPA) par habitant semble relativement limité quand on le compare à la « charge » des pays en développement accueillant des réfugiés. Par exemple, l'Éthiopie et l'Afrique du Sud, deux grands pays d'accueil, où 22 200 et 222 000 demandes d'asile respectivement ont été enregistrées en 2009, comptaient 26 et 23 réfugiés respectivement par USD de PIB (PPA) par habitant à la fin de l'année 2009 (Source : *2009 Statistical Yearbook*, HCR, Genève).

Il est intéressant de noter que parmi les cinq principaux pays de destination des demandeurs d'asile en 2010 (États-Unis d'Amérique, France, Allemagne, Suède et Canada), seule la Suède figure dans la liste des dix principaux pays d'accueil par rapport à la taille de la population, mais que tous y figurent quand la comparaison est faite avec le PIB (PPA) par habitant. Cela peut s'expliquer par les écarts démographiques relativement importants entre les pays industrialisés. Les cinq principaux pays de destination ont une population nationale considérablement plus nombreuse que Chypre, Malte ou le Liechtenstein. Dans le cas du ratio PIB (PPA) par habitant, on peut considérer que les pays pris en compte ont tous une économie hautement développée, et que les chiffres du PIB ne présentent pas des écarts majeurs. Sans perdre de vue cette différence importante, l'indicateur PIB pourrait être plus significatif et plus intéressant pour établir des comparaisons entre ces 44 pays.

IV. Pays d'origine des demandeurs d'asile

En 2010, des personnes originaires de près de 200 pays ou territoires ont présenté au moins une demande d'asile dans l'un des 44 pays couverts par ce rapport. Un peu moins de la moitié des demandes d'asile a été soumise par des personnes venues d'Asie (45%). L'Afrique se classe au deuxième rang (25% des demandes), suivie par l'Europe (19%) et les Amériques (8%)¹⁹. Le pays d'origine de quelque 3 000 demandeurs d'asile est inconnu. L'Europe est le seul continent qui affiche une progression en tant que source de demandes d'asile en 2010 (+19%), un plus grand nombre de personnes venues de Serbie²⁰ et de l'ex-République yougoslave de Macédoine qu'en 2009 ayant demandé le statut de réfugié.

TABEAU 4 Répartition des demandes d'asile par région d'asile

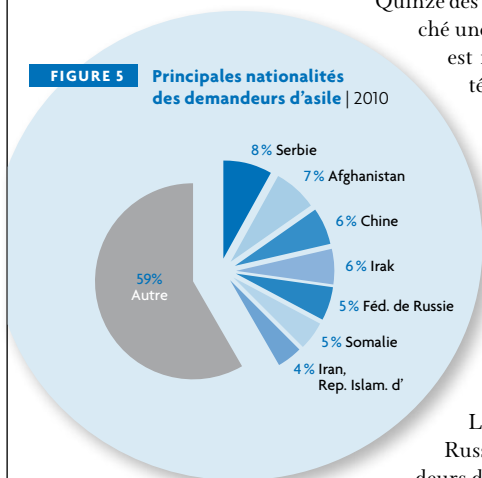
Toutes les données sont provisoires et sont susceptibles d'être modifiées

	2007	2008	2009	2010
Afrique	21,2%	29,9%	28,4%	25,5%
Amérique	12,6%	10,9%	8,8%	8,0%
Asie	49,9%	44,8%	45,1%	45,2%
Europe	14,8%	12,7%	15,4%	19,4%
Océanie	0,1%	0,1%	0,1%	0,2%
Non connu*	1,5%	1,5%	2,2%	1,7%

* Inclut les demandeurs d'asile apatrides

L'Europe est le seul continent qui affiche une progression en tant que source de demandes d'asile en 2010 (+19%), un plus grand nombre de personnes venues de Serbie²⁰ et de l'ex-République yougoslave de Macédoine qu'en 2009 ayant demandé le statut de réfugié.

FIGURE 5 Principales nationalités des demandeurs d'asile | 2010



Quinze des 40 principales nationalités des demandeurs d'asile ont affiché une hausse en 2010 représentant 23 200 demandes. Le chiffre est nettement inférieur à celui de 2009, quand 23 nationalités de demandeurs d'asile avaient affiché une progression. Les 25 nationalités en recul en 2010 ont déposé un total de 42 400 demandes de moins qu'en 2009. Parmi les principaux pays d'origine des demandeurs d'asile, des progressions importantes ont été enregistrées pour l'ex-République yougoslave de Macédoine (+599%) et la Serbie (+54%). Inversement, parmi les 25 nationalités qui ont enregistré une baisse en 2010 par rapport à 2009, 10 affichent un recul de plus de 20%, notamment le Zimbabwe (-69%), le Mexique (-45%), la Géorgie (-33%), le Nigéria (-29%) et la Colombie (-30%).

La Serbie, l'Afghanistan, la Chine, l'Iraq et la Fédération de Russie ont été les cinq principaux pays d'origine des demandeurs d'asile en 2010. La situation est comparable à celle de 2009, quand l'Afghanistan, l'Iraq, la Somalie, la Fédération de Russie et la

¹⁹ Les régions géographiques utilisées sont celles de la Division des statistiques de l'ONU (<http://unstats.un.org/unsd/methods/m49/m49.htm>).

²⁰ Toutes les références faites dans ce chapitre aux personnes originaires de Serbie couvrent aussi les personnes originaires du Kosovo.

Chine étaient les principaux pays d'origine des demandeurs d'asile.

La Serbie est redevenue en 2010 le principal pays d'origine des demandeurs d'asile dans les pays industrialisés, ce qu'elle n'avait pas été depuis 2005, quand près de 25 000 citoyens serbes avaient demandé l'asile. Les données provisoires indiquent que quelque 28 900 Serbes ont demandé le statut de réfugié en 2010, soit 54% de plus qu'en 2009 (18 800 demandes). Cette progression est largement attribuée à la levée, le 19 décembre 2009, de l'obligation de visa d'entrée dans l'Union européenne pour les détenteurs de passeports serbes. La part des demandeurs d'asile serbes dans le total des demandes d'asile est restée stable (4% à 5%) entre 2006 et 2009. En 2010, cependant, les demandeurs d'asile de Serbie ont constitué 8% de l'ensemble des demandes d'asile présentées dans les 44 pays industrialisés.

Des demandeurs d'asile de Serbie ont cherché une protection internationale dans 32 des 44 pays industrialisés. C'est en Suède (7 900 demandes), en Allemagne (6 500 demandes) et en France (5 800 demandes) qu'ils ont été les plus nombreux. Dans certains cas, les chiffres ont plus que quadruplé (Suède) ou triplé (Allemagne) en 2010. D'autres pays de destination importants des demandeurs d'asile de Serbie ont été la Belgique (3 100 demandes ; +50%) et la Suisse (1 400 demandes ; +33%). Inversement, des reculs importants du nombre de demandes d'asile émanant de Serbes ont été enregistrés en Autriche (980 demandes en 2010) et en Hongrie (630 demandes), où ils ont été de 52% et 73% respectivement durant l'année.

FIGURE 6 Demandeurs d'asile serbes et afghans | 2001-2010

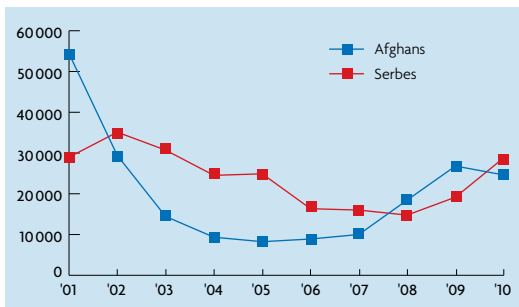
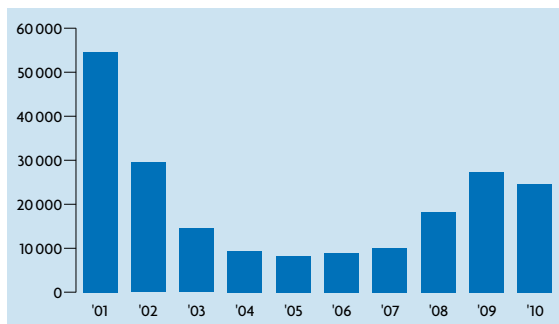


FIGURE 7 Demandes d'asile d'Afghans déposées dans 44 pays industrialisés | 2001-2010



Les quatre cinquièmes environ des pays communiquant des statistiques mensuelles sur l'asile au HCR placent les demandeurs d'asile originaires du Kosovo dans une catégorie distincte. Les données disponibles montrent que dans ces pays 45% en moyenne des demandeurs d'asile de Serbie sont venus du Kosovo, alors que la proportion était, en gros, de 74% l'année précédente. Parmi les principaux pays d'accueil, la proportion de Kosovars est la plus forte en France (88%), en Autriche (64%) et en Belgique (60%). Elle est relativement faible en Suède (20%), en Allemagne (24%) et en Suisse (41%).

Après avoir été le principal pays d'origine des demandeurs d'asile dans les pays industrialisés en 2009 (27 200 demandes), l'Afghanistan est passé au deuxième rang en 2010 avec 24 800 demandes (-9%). La Norvège et le Royaume-Uni étaient les principaux pays de destination des demandeurs d'asile en 2009, ces deux pays ayant enregistré 3 900 et 3 500 demandes respectivement. En 2010, cependant, les niveaux ont diminué de moitié au Royaume-Uni et des trois quarts en Norvège. En revanche, l'Allemagne et la Suède sont devenues les principaux pays de destination des Afghans en 2010, 5 900 et 2 400 demandes respectivement étant enregistrées dans ces deux pays. Dans le cas de l'Allemagne, les demandes d'asile émanant d'Afghans ont augmenté de 75% ; dans celui de la Suède, la progression a été de 41%.

En 2010, 21 600 demandes d'asile ont été déposées par des Chinois, le chiffre le plus élevé depuis 2004 (20 400 demandes). La progression a été de 7 % par rapport à 2009 (20 300 demandes), ce qui a fait de la Chine le troisième pays d'origine des demandeurs d'asile dans les 44 pays industrialisés. Comme les années précédentes, les États-Unis d'Amérique ont enregistré plus de la moitié des demandes d'asile émanant de Chinois (12 900). Ils sont suivis de la France, qui a reçu 1 900 demandes, un cinquième de plus que l'année précédente (1 600 demandes).

Pour la première fois depuis 2005, l'Iraq n'a pas été l'un des deux principaux pays d'origine des demandeurs d'asile dans les 44 pays industrialisés. En 2010, les Iraquiens sont passés au quatrième rang avec 20 100 demandes, soit 4 500 demandes de moins (-18 %) qu'en 2009. Le recul a été particulièrement important durant le deuxième trimestre de 2010, quand 4 200 Iraquiens ont demandé l'asile dans le groupe des 44 pays, le niveau trimestriel le plus bas depuis le deuxième trimestre de 2006 (3 900).

Des Iraquiens ont déposé des demandes d'asile dans 40 des 44 pays industrialisés couverts par ce rapport. Un quart de toutes les demandes émanant d'Iraquiens a été présenté en Allemagne (5 600), et un autre quart a été soumis en Turquie (3 700; procédure HCR) et en Suède (2 000). Ce dernier pays, en particulier, a enregistré une baisse spectaculaire des demandes d'asile ces trois dernières années, puisque leur nombre était de 18 600 en 2006.

L'effectif de demandeurs d'asile originaires de Fédération de Russie a diminué en 2010, puisque quelque 18 900 demandes ont été enregistrées, soit environ 7 % de moins que l'année précédente (20 500). La Pologne, où 4 800 demandes (25 %) ont été enregistrées, est restée le principal pays de destination des demandeurs d'asile russes. La France et l'Autriche ont, elles aussi, reçu un nombre non négligeable de demandeurs d'asile russes, soit 4 300 et 2 300 demandes respectivement. Si le nombre de demandeurs d'asile russes a progressé de 27 % en France en 2010, il a en revanche diminué en Pologne et en Autriche (-16 % et -35 % respectivement).

En 2010, les autres pays sources importants de demandeurs d'asile dans les 44 pays industrialisés ont été la Somalie (17 000), la République islamique d'Iran (14 400), le Pakistan (10 800), le Nigéria (9 500) et Sri Lanka (8 900). Dans le cas de la Somalie, le nombre des demandes d'asile a reculé d'un quart par rapport à 2009.

Au total, 15 des 40 principaux pays d'origine ont affiché une progression entre 2009 et 2010. La plus forte progression relative a été enregistrée par les personnes originaires de l'ex-République yougoslave de Macédoine, dont les demandes d'asile ont été multipliées par 12, passant de 910 à 6 400. Viennent ensuite les personnes originaires de Serbie, qui ont présenté 28 900 demandes en 2010, contre 18 800 l'année précédente (+54 %). La levée de l'obligation de visa d'entrée dans l'Union européenne pour les ressortissants de ces deux pays pourrait être à l'origine de cette progression. Pendant la même période, des citoyens zimbabwéens ont déposé 2 600 demandes d'asile, contre plus de 8 500 en 2009.

Au cours des cinq dernières années, quelques changements se sont produits dans le classement des principaux pays d'origine des demandeurs d'asile. Les Serbes sont passés du sixième rang en 2008 au premier en 2010. La Somalie, qui occupait le troisième rang en 2009, est passée au sixième en 2010, tandis que l'Iraq est passé du premier rang en 2008 au quatrième en 2010. L'ex-République yougoslave de Macédoine a, elle aussi, connu un changement majeur, en passant du 62^e rang en 2009 au 14^e en 2010, en seulement 12 mois.

TABLEAU 5 Changements dans le classement des 10 principaux pays d'origine | 2006-2010
Toutes les données sont provisoires et sont susceptibles d'être modifiées.

	2006	2007	2008	2009	2010
Serbie*	4	4	6	6	1
Afghanistan	6	8	4	1	2
Chine	2	3	5	5	3
Irak	1	1	1	2	4
Féd. de Russie	3	2	3	4	5
Somalie	8	6	2	3	6
Iran, Rép. islam. d'	5	9	11	8	7
Pakistan	9	5	8	9	8
Nigéria	13	13	7	7	9
Sri Lanka	16	10	12	13	10

* Avant 2007, les statistiques couvrent la Serbie et le Monténégro

Tableaux en annexe

TABLEAU 1

Demandes d'asile déposées en Europe et dans les pays non-européens choisis | 2006-2010

Pour les notes sur les pays et la classification régionale, voir la page suivante.
Toutes les données sont provisoires et sont susceptibles d'être modifiées.

Pays d'asile	2006	2007	2008	2009	2010	Total	Variations annuelle '10-'09	Rapport				Rang				Pour 1000 habitants				Pour 1 USD/PIB*			
								2010	'06-'10	2010	'06-'10	Total		Rang		Total		Rang					
												2010	'06-'10	2010	'06-'10	2010	'06-'10	2010	'06-'10				
Albanie	20	30	10	-	10	70	-	0%	0%	43	43	0,0	0,0	44	44	0,0	0,0	41	40				
Australie	3520	3980	4770	6210	8250	26730	33%	2%	2%	14	16	0,4	1,3	17	22	0,2	0,7	15	19				
Autriche	13350	11920	12840	15820	11020	64950	-30%	3%	4%	10	11	1,3	7,8	8	7	0,3	1,6	13	12				
Belgique	11590	11120	12250	17190	19940	72090	16%	6%	4%	7	9	1,9	6,8	5	9	0,5	2,0	8	11				
Bosnie-Herzégovine	70	570	100	50	40	830	-20%	0%	0%	41	36	0,0	0,2	41	33	0,0	0,1	38	30				
Bulgarie	640	980	750	850	1030	4250	21%	0%	0%	24	27	0,1	0,6	25	29	0,1	0,3	22	24				
Canada	22910	28340	36900	33250	23160	144560	-30%	6%	8%	5	3	0,7	4,3	14	11	0,6	3,7	7	5				
Croatie	90	200	160	150	290	890	93%	0%	0%	33	35	0,1	0,2	32	34	0,0	0,0	31	35				
Chypre	4550	6790	3920	3200	2860	21320	-11%	1%	1%	19	18	3,3	24,5	2	1	0,1	0,8	20	16				
Rép. Tchèque	3020	1880	1710	1360	460	8430	-66%	0%	0%	29	23	0,0	0,8	35	25	0,0	0,3	30	25				
Danemark	1920	1850	2360	3820	4970	14920	30%	1%	1%	17	22	0,9	2,7	10	16	0,1	0,4	17	22				
Estonie	10	10	10	40	30	100	-25%	0%	0%	42	42	0,0	0,1	38	41	0,0	0,0	40	43				
Finlande	2330	1430	4020	5910	4020	17710	-32%	1%	1%	18	19	0,8	3,3	13	14	0,1	0,5	19	20				
France	30750	29390	35400	42120	47790	185450	13%	13%	11%	2	2	0,8	3,0	12	15	1,4	5,4	1	2				
Allemagne	21030	19160	22090	27650	41330	131260	49%	12%	7%	3	6	0,5	1,6	15	18	1,2	3,7	3	6				
Grèce	12270	25110	19880	15930	10270	83460	-36%	3%	5%	11	7	0,9	7,5	9	8	0,3	2,7	10	8				
Hongrie	2120	3430	3120	4670	2460	15800	-47%	1%	1%	21	21	0,2	1,6	20	19	0,1	0,8	18	17				
Islande	40	40	80	40	50	250	25%	0%	0%	40	21	0,2	0,8	23	27	0,0	0,0	42	41				
Irlande	4310	3990	3870	2690	1940	16800	-28%	1%	1%	22	20	0,4	3,7	16	13	0,0	0,4	25	21				
Italie	10350	14050	30320	17600	8190	80510	-53%	2%	5%	15	8	0,1	1,3	24	21	0,3	2,7	14	9				
Japon	950	820	1600	1390	1210	5970	-13%	0%	0%	23	26	0,0	0,2	42	42	0,0	0,2	26	28				
Lettonie	10	30	50	50	60	200	20%	0%	0%	39	41	0,0	0,1	37	39	0,0	0,0	39	39				
Liechtenstein	50	30	30	290	110	510	-62%	0%	0%	38	38	3,1	14,2	3	4	-	-	-	-				
Lituanie	140	130	220	210	370	1070	76%	0%	0%	31	33	0,1	0,3	27	32	0,0	0,1	28	32				
Luxembourg	520	430	460	480	750	2640	56%	0%	0%	26	29	1,5	5,4	7	10	0,0	0,0	34	38				
Malte	1270	1380	2610	2390	150	7800	-94%	0%	0%	37	24	0,4	19,1	18	2	0,0	0,3	37	26				
Monténégro	20	-	10	20	10	60	-50%	0%	0%	43	44	0,0	0,1	39	38	0,0	0,0	43	42				
Pays-Bas	14470	7100	13400	14910	13330	63210	-11%	4%	4%	9	12	0,8	3,8	11	12	0,3	1,5	11	14				
Nouvelle-Zélande	280	250	250	340	330	1450	-3%	0%	0%	32	32	0,1	0,3	31	31	0,0	0,1	33	34				
Norvège	5320	6530	14430	17230	10060	53570	-42%	3%	3%	12	13	2,1	11,1	4	5	0,2	1,0	16	15				
Pologne	4430	7210	7200	10590	6540	35970	-38%	2%	2%	16	15	0,2	0,9	22	23	0,4	2,0	9	10				
Portugal	130	220	160	140	160	810	14%	0%	0%	36	37	0,0	0,1	40	40	0,0	0,0	35	37				
Rép. de Corée	280	720	360	320	420	2100	31%	0%	0%	30	30	0,0	0,0	43	43	0,0	0,1	32	31				
Roumanie	460	660	1170	840	860	3990	2%	0%	0%	25	28	0,0	0,2	36	36	0,1	0,3	23	27				
Serbie	20	40	80	310	520	970	68%	0%	0%	28	34	0,1	0,1	34	37	0,1	0,1	24	29				
Slovaquie	2870	2640	910	820	540	7780	-34%	0%	0%	27	25	0,1	1,4	29	20	0,0	0,4	27	23				
Slovénie	520	430	240	180	210	1580	17%	0%	0%	34	31	0,1	0,8	28	26	0,0	0,1	36	33				
Espagne	5300	7660	4520	3010	2740	23230	-9%	1%	1%	20	17	0,1	0,5	33	30	0,1	0,7	21	18				
Suède	24320	36370	24350	24190	31820	141050	32%	9%	8%	4	4	3,4	15,2	1	3	0,9	3,8	4	4				
Suisse	11170	10840	16610	14490	13520	66630	-7%	4%	4%	8	10	1,8	8,8	6	6	0,3	1,6	12	13				
ERY Macédoine**	60	30	50	90	170	400	89%	0%	0%	35	39	0,1	0,2	30	35	0,0	0,0	29	36				
Turquie	4550	7650	12980	7830	9230	42240	18%	3%	2%	13	14	0,1	0,6	26	28	0,8	3,5	5	7				
Royaume-Uni	28320	28300	31320	30670	22090	140700	-28%	6%	8%	6	5	0,4	2,3	19	17	0,6	3,9	6	3				
États-Unis	51880	50720	49560	49020	55530	256710	13%	15%	15%	1	1	0,2	0,8	21	24	1,2	5,6	2	1				
UE – «Anciens» (15)	180960	198100	217240	222130	220360	1038790	-1%	61%	59%							0,6	2,6						
UE – «Nouveaux» (12)	20040	25570	21910	25200	15570	108290	-38%	4%	6%							0,2	1,1						
UE – Total (27)	201000	223670	239150	247330	235930	1147080	-5%	66%	66%							0,5	2,3						
Pays nordiques (5)	33930	46220	45240	51190	50920	227500	-1%	14%	13%							2,0	9,0						
Europe de l'Ouest (19)	197540	215540	248390	254180	244100	1159750	-4%	68%	66%							0,6	2,9						
Europe du Sud (8)	38440	62890	74400	50100	33610	259440	-33%	9%	15%							0,2	1,3						
Ex-Yougoslavie (6)	780	1270	640	800	1240	4730	55%	0%	0%							0,1	0,2						
Total Europe (38)	222410	249630	283690	287830	269940	1313500	-6%	75%	75%							0,4	2,2						
Canada/USA	74790	79060	86460	82270	78690	401270	-4%	22%	23%							0,2	1,2						
Australie/Nouvelle-Zélande	3800	4230	5020	6550	8580	28180	31%	2%	2%							0,3	1,1						
Japon/Rép. de Corée	1230	1540	1960	1710	1630	8070	-5%	0%	0%							0,0	0,0						
Total (44)	302230	334460	377130	378360	358840	1751020	-5%									0,3	1,5						

Notes

Source: Gouvernements, HCR. Voir les notes sur la page suivante pour les informations sur les demandes enregistrées avec le HCR.

Ce tableau inclut les données finales de 2006 à 2009. Dans les tableaux suivants, les données de 2009 sont basées sur la base de données mensuelle, ce qui peut créer des différences dans les données rélétées.

Toutes les données de ce tableau ont été arrondies à 10.

* Ceci en référence au PIB (PPA).

** L'ex-République yougoslave de Macédoine.

Tableau 1. NOTES
a. Notes sur les pays

Belgique. Données excluant les enfants accompagnés. Données incluant les demandes multiples (2190 en 2006; 2800 en 2007; 3330 en 2008; 4260 en 2009; et 3410 en 2010). Canada. Source: Citoyenneté et Immigration du Canada.
Chypre. En plus, le HCR enregistre les demandes d'asile dans la partie Nord de l'île en 2006 (12), 2007 (44), et 2008 (19).
Rép. Tchèque. Données de l'Eurostat pour novembre et décembre 2010.
Danemark. Données pour 2007-2008 excluant les interprètes irakiens ayant travaillé pour les Forces danoises en Iraq.
France. Incluant les demandes d'asile des personnes mineures.
Hongrie. Données de l'Eurostat pour novembre et décembre 2010.
Italie. Données de l'Eurostat pour novembre et décembre 2010.
Japon. Données du HCR basées sur des estimations.
Malte. Données de l'Eurostat pour novembre et décembre 2010.
Monténégro. Données antérieures à 2008 produites par le HCR.
Pays Bas. Données antérieures à 2007 incluant un nombre important de demandes multiples. Les données de 2007 à 2010 ne sont donc pas comparables aux années précédentes.
Pologne. Données excluant un nombre important de demandes multiples.
Serbie. Données de 2006 à 2009 incluant le Kosovo. Source: HCR.
Espagne. Incluant les demandes déposées dans les ambassades espagnoles.
Suisse. Données excluant les demandes multiples.
Turquie. Source: HCR.
États-Unis. Données incluant (1) les statistiques du Département américain de sécurité intérieure (DHS), basé sur le nombre de cas et multiplié par 1,4 pour refléter le nombre estimé d'individus; et (2) le nombre de nouvelles («défensive») demandes faites au Département de la justice, Bureau exécutif de révision pour l'immigration (EOIR), basé sur le nombre d'individus.

b. Classification régionale

UE – « anciens » (15). Autriche, Belgique, Danemark, Finlande, France, Allemagne, Grèce, Irlande, Italie, Luxembourg, Pays-Bas, Portugal, Espagne, Suède et Royaume-Uni.
UE – « nouveaux » (12). Bulgarie, Chypre, Rép. Tchèque, Estonie, Hongrie, Lettonie, Lituanie, Malte, Pologne, Roumanie, Slovaquie et Slovénie.
UE – Total (27). EU – « anciens » et UE – « nouveaux ».
Pays nordiques (5). Danemark, Finlande, Islande, Norvège et Suède.
Europe de l'Ouest (19). EU – « anciens » plus Islande, Norvège, Liechtenstein et Suisse.
Europe du Sud (8). Albanie, Chypre, Grèce, Italie, Malte, Portugal, Espagne et Turquie.
Ex-Yougoslavie (6). Bosnie-Herzégovine, Croatie, Monténégro, Serbie, Slovénie, et l'ex-Rép. yougoslave de Macédoine.
Total Europe (38). Tous les pays européens listés.

Source pour la population nationale: Nations Unies, Division de la Population, "World Population Prospects: The 2008 Revision", New York, 2009.
Source pour le Produit Intérieur Brut (PIB): International Monetary Fund, World Economic Outlook Database, mai 2010.

TABLEAU 2 Demandes d'asile déposées dans certains pays de l'Europe de l'Est | 2006-2010

Toutes les données sont annuelles.

Toutes les données sont provisoires et sont susceptibles d'être modifiées.

Pays d'asile	2006	2007	2008	2009	2010	Total	Variation annuelle '10-'09	Rapport		Rang		Pour 1000 habitants				Pour 1 USD / PIB (PPA)*			
								2010	'06-'10	2010	'06-'10	Total		Rang		Total		Rang	
								2010	'06-'10	2010	'06-'10	2010	'06-'10	2010	'06-'10	2010	'06-'10	2010	'06-'10
Arménie	620	300	210	70	60	1420	-14%	1%	4%	7	4	0,0	0,5	4	1	0,0	0,2	6	4
Azerbaïdjan	670	540	380	250	270	3160	8%	6%	10%	3	3	0,0	0,4	3	2	0,0	0,4	4	3
Bélarus	90	50	90	160	150	750	-6%	3%	2%	4	5	0,0	0,1	6	6	0,0	0,1	5	6
Géorgie	30	20	40	40	70	220	75%	2%	1%	6	7	0,0	0,1	5	7	0,0	0,0	7	7
Moldavie, Rép. de	70	80	60	90	130	540	44%	3%	2%	5	6	0,0	0,1	1	4	0,0	0,2	3	5
Russie, Féd. de	1170	3370	5420	2710	2180	15810	-20%	50%	48%	1	1	0,0	0,1	7	5	0,2	1,0	2	2
Ukraine	2080	2270	2240	1360	1500	11220	10%	34%	34%	2	2	0,0	0,2	2	3	0,2	1,5	1	1
Total	4730	6630	8440	4680	4360	33120	-7%					0,0	0,2						

Notes

Source: Gouvernements, HCR.

Toutes les données de ce Tableau ont été arrondies à 10.

Azerbaïdjan. Source: Gouvernements et HCR.

Fédération de Russie. En plus, 2990 personnes ont demandé l'asile temporaire en 2009 et 1710 en 2010.

Source pour la population nationale: Nations Unies, Division de la population, "World Population Prospects: The 2008 Revision", New York, 2009.

Source pour le produit intérieur brut (PIB): International Monetary Fund, World Economic Outlook Database, mai 2010.

TABLEAU 3

Origine des demandes d'asile enregistrées dans les 44 pays industrialisés | 2009 et 2010

Couvrant les 44 pays ayant fourni des données mensuelles au HCR.

Toutes les données sont provisoires et sont susceptibles d'être modifiées.

Origine	2009	2010	Total	Variation annuelle	Rapport			Rang	
					2009	2010	Total	2009	2010
Serbie*	18782	28901	47683	54%	5,1	8,3	6,7	6	1
Afghanistan	27151	24769	51920	-9%	7,4	7,1	7,3	1	2
Chine	20320	21645	41965	7%	5,5	6,2	5,9	5	3
Iraq	24673	20129	44802	-18%	6,7	5,8	6,3	2	4
Russie, Fédération de	20451	18924	39375	-7%	5,6	5,5	5,5	4	5
Somalie	22688	17021	39709	-25%	6,2	4,9	5,6	3	6
Iran, République islamique d'	11537	14370	25907	25%	3,1	4,1	3,6	8	7
Pakistan	11287	10825	22112	-4%	3,1	3,1	3,1	9	8
Nigéria	13337	9453	22790	-29%	3,6	2,7	3,2	7	9
Sri Lanka	9988	8874	18862	-11%	2,7	2,6	2,6	13	10
Érythrée	10241	8506	18747	-17%	2,8	2,5	2,6	11	11
Géorgie	11033	7362	18395	-33%	3,0	2,1	2,6	10	12
Turquie	7076	6445	13521	-9%	1,9	1,9	1,9	15	13
Macédoine, L'ex-République yougoslave de	908	6351	7259	599%	0,2	1,8	1,0	40	14
Bangladesh	6176	6173	12349	-0%	1,7	1,8	1,7	17	15
Congo, République démocratique du	5229	5786	11015	11%	1,4	1,7	1,5	18	16
Mexique	10043	5490	15533	-45%	2,7	1,6	2,2	12	17
Guinée	4969	5255	10224	6%	1,3	1,5	1,4	20	18
Syrienne, République arabe	5116	5062	10178	-1%	1,4	1,5	1,4	19	19
Arménie	6253	5005	11258	-20%	1,7	1,4	1,6	16	20
Inde	4571	4904	9475	7%	1,2	1,4	1,3	22	21
Haiti	4655	4176	8831	-10%	1,3	1,2	1,2	21	22
Algérie	3782	3952	7734	4%	1,0	1,1	1,1	23	23
El Salvador	3079	3357	6436	9%	0,8	1,0	0,9	27	24
Éthiopie	3555	3103	6658	-13%	1,0	0,9	0,9	24	25
Apatrides	3269	2954	6223	-10%	0,9	0,9	0,9	26	26
Soudan	2499	2684	5183	7%	0,7	0,8	0,7	29	27
Zimbabwe	8506	2605	11111	-69%	2,3	0,8	1,6	14	28
Guatémala	2221	2562	4783	15%	0,6	0,7	0,7	35	29
Colombie	3539	2485	6024	-30%	1,0	0,7	0,8	25	30
Hongrie	2759	2415	5174	-12%	0,7	0,7	0,7	28	31
Viet Nam	2404	2356	4760	-2%	0,7	0,7	0,7	33	32
Albanie	2459	2209	4668	-10%	0,7	0,6	0,7	32	33
Égypte	1602	2130	3732	33%	0,4	0,6	0,5	38	34
Népal	1716	2118	3834	23%	0,5	0,6	0,5	37	35
Cameroun	2086	2116	4202	1%	0,6	0,6	0,6	36	36
Bosnie-Herzégovine	1484	1992	3476	34%	0,4	0,6	0,5	39	37
Azerbaïdjan	2495	1987	4482	-20%	0,7	0,6	0,6	30	38
Mongolie	2476	1936	4412	-22%	0,7	0,6	0,6	31	39
Côte d'Ivoire	2303	1800	4103	-22%	0,6	0,5	0,6	34	40
Autres	59367	56944	116311	-4%	16,1	16,4	16,3		
Total	368085	347131	715216		100,0	100,0	100,0		

* Données incluant le Kosovo.

TABLEAU 4 Origine des demandes d'asile enregistrées en Europe | 2009 et 2010

Couvrant les 38 pays européens ayant fourni des données mensuelles au HCR.

Toutes les données sont provisoires et sont susceptibles d'être modifiées.

Origine	2009	2010	Total	Variation annuelle	Rapport			Rang	
					2009	2010	Total	2009	2010
Serbie*	18494	28562	47056	54%	6,4	10,6	8,5	5	1
Afghanistan	25661	22939	48600	-11%	8,9	8,5	8,7	1	2
Iraq	23639	19176	42815	-19%	8,2	7,1	7,7	2	3
Russie, Féd. de	19267	17639	36906	-8%	6,7	6,5	6,6	4	4
Somalie	21811	16091	37902	-26%	7,6	6,0	6,8	3	5
Iran, République Islamique d'	10441	13003	23444	25%	3,6	4,8	4,2	8	6
Pakistan	9926	9130	19056	-8%	3,5	3,4	3,4	9	7
Nigéria	12326	8302	20628	-33%	4,3	3,1	3,7	6	8
Érythrée	9553	7849	17402	-18%	3,3	2,9	3,1	10	9
Géorgie	10841	7244	18085	-33%	3,8	2,7	3,2	7	10
Sri Lanka	8003	6681	14684	-17%	2,8	2,5	2,6	11	11
Macédoine, L'ex-République yougoslave de	838	6313	7151	653%	0,3	2,3	1,3	39	12
Chine	5850	5987	11837	2%	2,0	2,2	2,1	15	13
Turquie	6557	5828	12385	-11%	2,3	2,2	2,2	13	14
Bangladesh	5720	5701	11421	-0%	2,0	2,1	2,1	16	15
Congo, République démocratique du	4764	5358	10122	12%	1,7	2,0	1,8	18	16
Syrienne, République arabe	4960	4848	9808	-2%	1,7	1,8	1,8	17	17
Guinée	4382	4780	9162	9%	1,5	1,8	1,6	19	18
Arménie	5989	4776	10765	-20%	2,1	1,8	1,9	14	19
Algérie	3630	3812	7442	5%	1,3	1,4	1,3	20	20
Inde	2919	3094	6013	6%	1,0	1,1	1,1	22	21
Apatrides	3067	2599	5666	-15%	1,1	1,0	1,0	21	22
Soudan	2303	2464	4767	7%	0,8	0,9	0,9	24	23
Viet Nam	2224	2155	4379	-3%	0,8	0,8	0,8	26	24
Zimbabwe	7727	2124	9851	-73%	2,7	0,8	1,8	12	25
Haiti	1464	2041	3505	39%	0,5	0,8	0,6	34	26
Azerbaïdjan	2419	1919	4338	-21%	0,8	0,7	0,8	23	27
Bosnie-Herzégovine	1425	1848	3273	30%	0,5	0,7	0,6	35	28
Albanie	2026	1843	3869	-9%	0,7	0,7	0,7	27	29
Mongolie	2261	1673	3934	-26%	0,8	0,6	0,7	25	30
Éthiopie	2021	1668	3689	-17%	0,7	0,6	0,7	28	31
Ghana	1871	1554	3425	-17%	0,7	0,6	0,6	30	32
Cameroun	1484	1527	3011	3%	0,5	0,6	0,5	32	33
Côte d'Ivoire	1994	1493	3487	-25%	0,7	0,6	0,6	29	34
Palestinien, Territoire occupé	1206	1473	2679	22%	0,4	0,5	0,5	36	35
Gambie	1482	1338	2820	-10%	0,5	0,5	0,5	33	36
Mauritanie	1657	1313	2970	-21%	0,6	0,5	0,5	31	37
Maroc	1201	1276	2477	6%	0,4	0,5	0,4	37	38
Angola	1042	1274	2316	22%	0,4	0,5	0,4	38	39
Kirghizistan	364	1272	1636	249%	0,1	0,5	0,3	40	40
Autres	31954	29981	61935	-6%	11,1	11,1	11,1		
Total	286763	269948	556711	-6%	100,0	100,0	100,0		

* Données incluant le Kosovo.

TABEAU 5 Origine des demandes d'asile enregistrées dans l'Union européenne (27) | 2009 et 2010

Couvrant les 27 pays de l'Union européenne ayant fourni des données mensuelles au HCR.
Toutes les données sont provisoires et sont susceptibles d'être modifiées.

Origine	2009	2010	Total	Variation annuelle	Rapport			Rang	
					2009	2010	Total	2009	2010
Serbie*	16981	26726	43707	57%	6,9	11,3	9,1	5	1
Afghanistan	19744	19566	39310	-1%	8,0	8,3	8,2	1	2
Russie, Fédération de	17960	16648	34608	-7%	7,3	7,1	7,2	3	3
Irak	17851	14506	32357	-19%	7,2	6,1	6,7	4	4
Somalie	18767	13885	32652	-26%	7,6	5,9	6,8	2	5
Iran, République Islamique d'	7631	9374	17005	23%	3,1	4,0	3,5	10	6
Pakistan	9645	8847	18492	-8%	3,9	3,7	3,8	8	7
Géorgie	10251	6622	16873	-35%	4,2	2,8	3,5	6	8
Nigéria	9990	6325	16315	-37%	4,1	2,7	3,4	7	9
Macédoine, L'ex-République yougoslave de	749	5773	6522	671%	0,3	2,4	1,4	40	10
Sri Lanka	6381	5711	12092	-10%	2,6	2,4	2,5	11	11
Bangladesh	5636	5644	11280	0%	2,3	2,4	2,3	14	12
Chine	5438	5451	10889	0%	2,2	2,3	2,3	15	13
Turquie	5991	5285	11276	-12%	2,4	2,2	2,3	12	14
Congo, République démocratique du	4448	5037	9485	13%	1,8	2,1	2,0	17	15
Arménie	5884	4682	10566	-20%	2,4	2,0	2,2	13	16
Guinée	4008	4461	8469	11%	1,6	1,9	1,8	19	17
Érythrée	5082	4390	9472	-14%	2,1	1,9	2,0	16	18
Syrienne, République arabe	4257	4295	8552	1%	1,7	1,8	1,8	18	19
Algérie	3206	3337	6543	4%	1,3	1,4	1,4	20	20
Inde	2861	3021	5882	6%	1,2	1,3	1,2	21	21
Soudan	1868	2171	4039	16%	0,8	0,9	0,8	26	22
Viet Nam	2196	2127	4323	-3%	0,9	0,9	0,9	23	23
Apatrides	1768	2122	3890	20%	0,7	0,9	0,8	28	24
Zimbabwe	7673	2075	9748	-73%	3,1	0,9	2,0	9	25
Haiti	1463	2032	3495	39%	0,6	0,9	0,7	31	26
Azerbaïdjan	2338	1841	4179	-21%	0,9	0,8	0,9	22	27
Albanie	1965	1803	3768	-8%	0,8	0,8	0,8	25	28
Bosnie-Herzégovine	1157	1664	2821	44%	0,5	0,7	0,6	34	29
Mongolie	1979	1562	3541	-21%	0,8	0,7	0,7	24	30
Cameroun	1368	1423	2791	4%	0,6	0,6	0,6	32	31
Ghana	1765	1377	3142	-22%	0,7	0,6	0,7	29	32
Côte d'Ivoire	1833	1371	3204	-25%	0,7	0,6	0,7	27	33
Mauritanie	1555	1263	2818	-19%	0,6	0,5	0,6	30	34
Palestinien, Territoire occupé	1132	1248	2380	10%	0,5	0,5	0,5	35	35
Angola	928	1192	2120	28%	0,4	0,5	0,4	38	36
Sénégal	915	1128	2043	23%	0,4	0,5	0,4	39	37
Gambie	1240	1088	2328	-12%	0,5	0,5	0,5	33	38
Égypte	961	1074	2035	12%	0,4	0,5	0,4	37	39
Maroc	1089	1044	2133	-4%	0,4	0,4	0,4	36	40
Autres	28349	26737	55086	-6%	11,5	11,4	11,4		
Total	246303	235928	482231	-4%	100,0	100,0	100,0		

* Données incluant le Kosovo.

TABLEAU 6

Demandes déposées par pays d'asile et par pays d'origine | 2009

Couvrant les 44 pays d'asile ayant fourni des données mensuelles au HCR. Toutes les données sont provisoires et sont susceptibles d'être modifiées. Classement des 20 premiers pays sur la base des demandes enregistrées dans tous les pays. Un astérisque (*) remplace les données comprises entre 1 et 4.

Origine	Albanie	Australie	Autriche	Belgique	Bosnie-Herzègo	Bulgarie	Canada	Croatie	Chypre	Rép. Tchèque	Danemark	Estonie	Finlande	France	Allemagne
Afghanistan	-	936	2237	1659	-	58	410	25	49	*	1059	9	461	688	3375
Iraq	-	303	399	1386	*	307	244	*	189	11	309	*	1195	588	6538
Somalie	-	19	344	216	-	12	474	-	-	*	179	-	1180	278	346
Russie, Féd. de	-	7	3559	1605	*	12	297	*	25	57	341	5	602	3383	936
Chine	*	1197	398	329	-	5	1484	-	88	17	21	-	7	1602	373
Serbie	*	*	2033	2053	34	*	99	31	*	29	275	-	340	5236	1981
Nigéria	-	37	837	101	*	15	768	*	97	41	54	*	131	685	791
Iran, Rép. islam. d'	*	311	340	732	-	50	305	10	171	5	334	-	162	194	1170
Pakistan	-	261	183	233	-	8	397	13	212	*	49	-	11	633	481
Géorgie	-	*	975	327	*	16	66	*	73	33	17	6	22	471	560
Érythrée	-	12	18	69	-	-	174	*	-	*	37	-	12	420	346
Mexique	-	-	-	*	-	-	7561	-	-	-	-	-	-	7	*
Sri Lanka	-	554	24	216	-	13	825	-	248	9	62	*	102	3097	531
Zimbabwe	-	351	12	*	-	-	211	-	*	*	9	-	*	22	41
Turquie	-	60	554	260	*	23	231	6	76	66	29	-	140	2045	1429
Arménie	-	-	440	1099	-	39	18	*	14	19	17	*	11	3114	264
Bangladesh	-	69	95	75	-	*	112	*	165	6	18	-	13	1441	49
Congo, Rép. dém. du	-	*	61	667	-	-	326	-	8	18	25	*	56	2784	156
Syrienne, Rép. arabe	-	11	279	347	*	30	89	-	224	46	383	5	36	61	819
Guinée	-	*	56	1052	-	*	101	-	13	9	9	-	20	1665	237

Origine	Grèce	Hongrie	Islande	Irlande	Italie	Japon	Lettonie	Liechtenstein	Lituanie	Luxembourg	Malta	Monténégro	Pays-Bas	Nouvelle-Zélande	Norvège
Afghanistan	1510	1194	*	68	620	5	18	*	8	13	-	-	1281	*	3871
Iraq	886	57	*	76	405	-	*	-	10	65	*	-	1991	26	1214
Somalie	140	75	*	84	1495	-	-	118	-	8	1445	-	5889	*	1901
Russie, Féd. de	97	27	-	33	25	-	*	19	46	27	*	*	151	*	867
Chine	354	45	-	194	50	18	-	*	-	-	-	-	304	20	71
Serbie	18	2322	-	35	505	-	-	8	-	149	-	8	75	-	406
Nigéria	780	66	*	569	3720	17	-	*	*	6	280	-	151	*	582
Iran, Rép. islam. d'	303	87	7	38	155	40	*	*	*	24	-	-	502	24	574
Pakistan	3716	41	-	258	1250	91	-	*	8	*	-	-	42	18	139
Géorgie	2170	116	-	88	90	-	*	-	74	*	-	-	412	-	47
Érythrée	47	-	*	47	865	-	*	110	-	10	273	-	475	-	2667
Mexique	-	*	-	-	-	-	-	-	-	5	-	-	*	*	*
Sri Lanka	122	28	*	16	130	233	-	-	17	-	-	-	193	30	212
Zimbabwe	*	-	-	91	20	-	-	-	-	-	-	-	13	9	36
Turquie	71	114	*	*	505	94	*	*	*	*	*	-	69	*	82
Arménie	73	12	-	10	10	-	-	-	*	*	*	-	349	-	30
Bangladesh	1809	26	-	29	1200	51	*	-	*	*	23	-	14	7	20
Congo, Rép. dém. du	11	7	*	101	50	18	*	-	-	*	*	-	33	*	107
Syrienne, Rép. arabe	965	19	*	*	95	-	*	5	6	*	14	-	101	8	278
Guinée	117	*	-	15	200	5	-	-	-	6	21	-	235	-	75

Origine	Pologne	Portugal	Rép. de Corée	Roumanie	Serbie	Slovaquie	Slovénie	Espagne	Suède	Suisse	ex-Rép. youg. Macédoine**	Turquie	Royaume-Uni	Etats-Unis***
Afghanistan	14	-	8	87	218	51	11	43	1694	719	71	1009	3535	130
Iraq	21	-	*	71	*	13	*	36	2297	801	*	3763	990	460
Somalie	*	-	-	*	*	13	-	104	5874	727	-	295	1080	381
Russie, Féd. de	5726	*	5	7	*	72	5	55	1058	408	-	5	100	873
Chine	16	-	19	61	-	39	*	11	105	327	-	12	1415	11732
Serbie	*	-	-	19	-	19	39	*	1806	1020	5	-	40	188
Nigéria	23	9	16	12	*	9	9	459	321	1725	*	20	820	171
Iran, Rép. islam. d'	5	*	11	16	13	10	9	45	1144	223	-	1981	2125	405
Pakistan	19	*	95	92	*	168	6	57	137	90	-	36	2035	499
Géorgie	4182	-	-	26	*	98	-	36	359	536	-	-	95	123
Érythrée	-	21	-	-	-	-	-	*	33	1000	1625	-	66	1405
Mexique	-	-	-	-	-	-	-	-	26	*	*	-	-	5
Sri Lanka	11	8	26	6	17	18	6	36	58	1363	-	29	1430	317
Zimbabwe	-	*	-	*	-	-	-	20	9	18	-	-	7420	208
Turquie	11	-	-	82	-	5	12	14	272	475	-	-	205	133
Arménie	147	-	-	-	-	21	-	17	213	73	-	*	5	246
Bangladesh	13	-	41	40	-	15	-	9	98	41	-	21	490	176
Congo, Rép. dém. du	*	5	7	23	-	*	-	113	79	166	-	41	235	109
Syrienne, Rép. arabe	7	-	-	13	-	11	-	30	587	370	-	46	175	48
Guinée	5	18	*	6	*	-	*	130	57	266	-	29	130	476

** L'Ex-République yougoslave de Macédoine

*** Combinaison de nombre de personnes (EOIR) et de cas (DHS).

TABLEAU 7

Demandes déposées par pays d'asile et par pays d'origine | 2010

Couvrant les 44 pays d'asile ayant fourni des données mensuelles au HCR. Toutes les données sont provisoires et sont susceptibles d'être modifiées. Classement des 20 premiers pays sur la base des demandes enregistrées dans tous les pays. Un astérisque (*) remplace les données comprises entre 1 et 4.

Origine	Albanie	Aus- tralie	Autriche	Belgique	Bosnie- Herzègo	Bulgarie	Canada	Croatie	Chypre	Rép. Tchèque	Dane- mark	Estonie	Finlande	France	Alle- magne
Serbie**	*	5	973	3 081	10	*	183	11	*	6	402	-	325	5 754	6 592
Afghanistan	-	1 262	1 584	1 411	11	58	392	107	41	6	1 476	9	265	770	5 905
Chine	-	1 180	218	235	-	*	1 582	-	123	*	14	-	20	1 933	367
Iraq	*	379	339	1 769	*	452	151	9	343	*	237	-	575	439	5 555
Russie, Féd. de	-	5	2 323	1 526	-	11	459	5	17	33	340	7	436	4 302	1 199
Somalie	-	12	191	294	-	*	365	11	*	*	110	-	171	419	2 235
Iran, Rép. islam. d'	*	459	387	386	*	61	331	21	118	8	597	-	542	396	2 475
Pakistan	-	433	276	340	*	17	492	5	155	*	26	*	5	890	840
Nigéria	-	31	571	138	-	9	860	*	133	20	24	*	84	738	716
Sri Lanka	-	585	14	140	-	6	1 203	-	187	-	28	*	21	2 827	435
Érythrée	-	25	12	110	*	*	76	-	*	-	26	-	14	721	642
Géorgie	-	*	370	323	-	14	58	*	41	5	15	-	61	1 354	664
Turquie	-	115	369	276	-	10	283	*	114	10	51	*	117	1 402	1 340
Macédoine, L'ex-Rép. youg. de	*	*	194	1 082	-	*	14	*	-	-	21	-	20	590	2 466
Bangladesh	-	97	116	177	-	6	118	-	148	-	32	-	11	3 140	92
Congo, Rép. dém. du	-	*	28	786	-	6	314	-	*	6	17	-	47	3 395	152
Mexique	-	-	-	*	-	-	1 198	-	-	-	-	-	-	5	*
Guinée	-	*	35	1 398	-	*	84	-	17	-	8	-	10	2 012	229
Syrienne, Rép. arabe	-	22	195	388	*	52	126	*	96	*	821	-	41	192	1 490
Arménie	-	*	275	986	-	62	17	-	7	9	31	*	11	1 766	296

Origine	Grèce	Hongrie	Islande	Irlande	Italie	Japon ***	Lettonie	Liech- tenstein	Lituanie	Luxem- bourg	Malte	Monte- négro	Pays-Bas	Nouvelle- Zélande	Norvège
Serbie**	11	632	-	19	522	-	-	6	*	301	-	-	106	-	444
Afghanistan	524	798	7	69	706	*	23	-	26	12	-	-	1 364	*	979
Chine	549	9	-	228	20	17	-	-	-	-	*	-	302	22	192
Iraq	342	54	5	29	308	*	-	*	*	79	5	-	1 383	10	460
Russie, Féd. de	100	24	-	14	22	*	7	32	40	25	-	*	207	*	628
Somalie	141	55	5	38	67	-	-	*	-	29	34	-	3 372	*	1 397
Iran, Rép. islam. d'	125	72	6	36	227	35	*	*	*	31	*	-	785	42	429
Pakistan	2 748	42	*	200	814	83	-	-	*	-	12	-	60	7	99
Nigéria	393	40	*	387	1 165	34	*	11	-	5	7	-	168	*	354
Sri Lanka	36	6	-	9	80	173	-	-	-	*	-	-	197	23	71
Érythrée	59	-	*	15	163	-	-	-	-	12	*	-	392	*	1 711
Géorgie	1 162	74	*	53	76	-	*	-	235	7	-	-	587	*	85
Turquie	71	92	-	*	770	127	-	-	-	19	*	*	92	*	74
Macédoine, L'ex-Rép. youg. de	*	8	*	*	58	-	-	38	-	14	-	-	389	-	93
Bangladesh	987	7	-	51	208	27	-	-	*	*	-	-	14	6	17
Congo, Rép. dém. du	15	*	-	70	44	12	*	-	-	8	-	-	40	*	86
Mexique	-	*	-	-	*	*	-	-	-	-	-	-	*	*	13
Guinée	31	*	-	*	132	*	*	-	-	*	-	-	230	-	59
Syrienne, Rép. arabe	167	26	*	*	31	-	-	*	-	19	7	-	125	*	119
Arménie	71	13	-	9	51	*	-	-	21	*	-	-	611	-	17

Origine	Pologne	Portugal	Corée, Rép. de	Rou- manie	Serbie	Slovaquie	Slovénie	Espagne	Suède	Suisse	ex-Rép. youg Macédoine	Turquie	Royaume- Uni	Etats- Unis***
Serbie**	-	-	-	11	-	10	28	7	7 907	1 358	*	-	30	151
Afghanistan	25	*	15	120	318	76	23	41	2 397	632	71	1 248	1 835	156
Chine	9	*	7	67	-	35	*	6	90	333	-	11	1 215	12 850
Iraq	27	-	*	75	29	7	7	21	1 978	501	*	3 656	475	409
Russie, Féd. de	4 796	5	-	12	*	65	8	44	987	315	*	5	100	817
Somalie	5	*	*	13	22	23	8	39	5 560	302	18	448	675	550
Iran, Rép. islam. d'	7	6	6	35	9	12	9	63	1 183	276	*	2 881	2 210	494
Pakistan	27	*	129	62	22	34	-	63	111	92	21	42	2 115	551
Nigéria	19	7	19	22	-	6	11	237	321	1 597	-	12	1 100	206
Sri Lanka	6	*	*	16	-	6	-	32	34	892	-	7	1 625	205
Érythrée	*	-	*	-	-	-	*	8	1 444	1 708	5	33	760	555
Géorgie	1 083	*	-	9	*	66	*	48	291	531	-	-	75	58
Turquie	19	*	-	68	*	9	27	19	235	462	-	-	170	88
Macédoine, L'ex-Rép. youg. de	*	*	-	-	-	-	*	12	908	403	-	-	5	22
Bangladesh	18	-	41	11	*	7	-	12	107	25	-	14	495	183
Congo, Rép. dém. du	*	9	9	12	8	*	*	88	86	161	-	66	215	87
Mexique	-	-	-	-	-	-	-	17	8	*	-	-	10	4 225
Guinée	6	43	*	*	-	*	-	166	28	239	-	21	105	384
Syrienne, Rép. arabe	8	-	-	19	-	5	*	19	427	387	*	37	160	63
Arménie	107	-	-	-	-	12	-	37	278	77	-	-	25	210

** Incluant le Kosovo.

*** Estimation HCR.

**** Combinaison de nombre de personnes (EOIR) et de cas (DHS).

TABLEAU 8

Tableau 8. Demandes d'asile trimestrielles enregistrées dans les 44 pays industrialisés | 2009-2010

Couvrant les 44 pays ayant fourni des données mensuelles au HCR.

Toutes les données sont provisoires et sont susceptibles d'être modifiées.

Pays d'asile	2009				2010				Variation trimestrielle 2010		
	T1	T2	T3	T4	T1	T2	T3	T4	T2-T1	T3-T2	T4-T3
Albanie	-	1	2	-	3	2	5	2	-33%	150%	-60%
Allemagne	6571	5862	7836	7380	7885	7768	12250	13429	-1%	58%	10%
Australie	1259	1245	1875	1830	2437	2012	1980	1821	-17%	-2%	-8%
Autriche	3769	3712	4096	4244	2467	2568	3110	2877	4%	21%	-7%
Belgique	3567	3611	4266	5742	4765	3778	5218	6180	-21%	38%	18%
Bosnie-Herzégovine	27	14	3	3	5	11	10	12	120%	-9%	20%
Bulgarie	228	183	182	260	283	213	264	265	-25%	24%	0%
Canada	9256	9467	7648	6880	6086	5048	6029	5994	-17%	19%	-1%
Chypre	891	716	690	898	611	622	574	1052	2%	-8%	83%
Corée, République de	71	97	77	79	55	63	146	159	15%	132%	9%
Croatie	28	29	55	35	8	41	132	109	413%	222%	-17%
Danemark	944	749	950	1212	1194	1058	1340	1373	-11%	27%	2%
Espagne	898	736	680	685	632	578	790	738	-9%	37%	-7%
Estonie	8	2	16	14	6	14	8	5	133%	-43%	-38%
États-Unis	11342	12934	13103	12646	12427	14670	14336	14099	18%	-2%	-2%
Finlande	1530	1269	1617	1572	1191	1047	965	815	-12%	-8%	-16%
France	10315	9786	10184	11696	12261	11368	11154	13008	-7%	-2%	17%
Grèce	4718	5059	3166	2985	2194	2507	3186	2386	14%	27%	-25%
Hongrie	1262	1007	1387	1016	760	649	706	341	-15%	9%	-52%
Irlande	794	714	641	540	532	494	491	422	-7%	-1%	-14%
Islande	4	8	15	8	7	10	19	15	43%	90%	-21%
Italie	4510	6165	3055	3795	2426	1610	1813	2345	-34%	13%	29%
Japon*	426	329	364	265	232	239	356	384	3%	49%	8%
Lettonie	2	3	19	28	8	20	17	16	150%	-15%	-6%
Liechtenstein	18	12	95	169	59	17	12	25	-71%	-29%	108%
Lituanie	40	35	76	60	49	58	85	180	18%	47%	112%
Luxembourg	94	101	154	156	118	138	186	304	17%	35%	63%
Macédoine, Lex-République yougoslave de	6	57	13	10	51	15	26	82	-71%	73%	215%
Malte	671	531	500	687	30	19	59	45	-37%	21%	-24%
Monténégro	6	8	2	5	2	1	-	6	-50%	-100%	..
Norvège	3828	4333	5231	3834	2516	2014	2909	2625	-20%	44%	-10%
Nouvelle-Zélande	65	61	115	95	78	96	74	77	23%	-23%	4%
Pays-Bas	3623	3471	3531	4280	3803	2598	3137	3795	-32%	21%	21%
Pologne	1162	2303	4635	2492	1403	1521	1826	1790	8%	20%	-2%
Portugal	43	43	24	29	36	41	49	34	14%	20%	-31%
Roumanie	239	201	228	166	230	225	215	189	-2%	-4%	-12%
Royaume-Uni	10287	7382	6274	5897	5403	5459	5466	5757	1%	0%	5%
Serbie**	29	80	82	84	81	108	112	221	33%	4%	97%
Slovaquie	167	179	259	217	123	175	153	90	42%	-13%	-41%
Slovenie	61	26	49	45	30	35	45	101	17%	29%	124%
Suède	5332	5025	6645	7192	8117	5933	8517	9252	-27%	44%	9%
Suisse	4564	3102	3379	3447	3283	3101	3359	3778	-6%	8%	12%
Tchéquie, République	376	339	276	267	129	108	119	106	-16%	10%	-11%
Turquie	2463	1820	1903	1648	1701	1634	2593	3298	-4%	59%	27%
UE – « anciens » (15)	56995	53685	53119	57405	53024	46945	57672	62715	-11%	23%	9%
UE – « Nouveaux » (12)	5107	5525	8317	6150	3662	3659	4071	4180	0%	11%	3%
UE – Total (27)	62102	59210	61436	63555	56686	50604	61743	66895	-11%	22%	8%
Pays Nordiques (5)	11638	11384	14458	13818	13025	10062	13750	14080	-23%	37%	2%
Europe de l'Ouest (19)	65409	61140	61839	64863	58889	52087	63971	69158	-12%	23%	8%
Europe du Sud (8)	11731	13251	8117	9079	5932	5379	6476	6602	-9%	20%	2%
Total Europe (38)	73075	68674	72216	72798	64402	57558	70920	77068	-11%	23%	9%
Canada/USA	20598	22401	20751	19526	18513	19718	20365	20093	7%	3%	-1%
Australie/Nouvelle Zélande	1324	1306	1990	1925	2515	2108	2054	1898	-16%	-3%	-8%
Japon/Rép. de Corée	497	426	441	344	287	302	502	543	5%	66%	8%
Total non-Européen (6)	22419	24133	23182	21795	21315	22128	22921	22534	4%	4%	-2%
Total (44)	95494	92807	95398	94593	85717	79686	93841	99602	-7%	18%	6%

* Japon: Estimation HCR.

** Serbie: Données excluant le Kosovo.

TABLEAU 9

Pays d'origine des demandeurs d'asile dans les 44 pays industrialisés par trimestre | 2009

Couvrant les 44 pays ayant fourni des données mensuelles au HCR.

Toutes les données sont provisoires et sont susceptibles d'être modifiées.

Origine	Nombre de demandes					Variation (%)			Rapport (%)			
	T1	T2	T3	T4	Total	T2-T1	T3-T2	T4-T3	T1	T2	T3	T4
Afghanistan	6 067	6 107	7 360	7 617	27 151	1%	21%	3%	6,5	6,8	7,9	8,3
Iraq	7 875	5 584	5 754	5 460	24 673	-29%	3%	-5%	8,4	6,2	6,2	5,9
Somalie	5 262	5 880	5 815	5 731	22 688	12%	-1%	-1%	5,6	6,5	6,3	6,2
Russie, Fédération de	4 297	4 327	5 569	6 258	20 451	1%	29%	12%	4,6	4,8	6,0	6,8
Chine	4 343	5 100	5 491	5 386	20 320	17%	8%	-2%	4,7	5,7	5,9	5,9
Serbie*	4 873	4 435	4 513	4 961	18 782	-9%	2%	10%	5,2	4,9	4,9	5,4
Nigéria	3 668	4 003	2 814	2 852	13 337	9%	-30%	1%	3,9	4,4	3,0	3,1
Iran, République islamique d'	2 564	2 086	3 457	3 430	11 537	-19%	66%	-1%	2,7	2,3	3,7	3,7
Pakistan	3 065	3 194	2 573	2 455	11 287	4%	-19%	-5%	3,3	3,5	2,8	2,7
Georgie	1 414	2 423	4 682	2 514	11 033	71%	93%	-46%	1,5	2,7	5,1	2,7
Érythrée	2 489	1 954	2 793	3 005	10 241	-21%	43%	8%	2,7	2,2	3,0	3,3
Mexique	3 268	3 414	2 154	1 207	10 043	4%	-37%	-44%	3,5	3,8	2,3	1,3
Sri Lanka	2 929	2 422	2 198	2 439	9 988	-17%	-9%	11%	3,1	2,7	2,4	2,7
Zimbabwe	4 227	2 323	983	973	8 506	-45%	-58%	-1%	4,5	2,6	1,1	1,1
Turquie	1 844	1 590	1 704	1 938	7 076	-14%	7%	14%	2,0	1,8	1,8	2,1
Arménie	1 489	1 201	1 435	2 128	6 253	-19%	19%	48%	1,6	1,3	1,5	2,3
Bangladesh	2 037	1 804	1 172	1 163	6 176	-11%	-35%	-1%	2,2	2,0	1,3	1,3
Congo, République démocratique du	1 375	1 170	1 383	1 301	5 229	-15%	18%	-6%	1,5	1,3	1,5	1,4
Syrienne, République arabe	1 189	1 385	1 211	1 331	5 116	16%	-13%	10%	1,3	1,5	1,3	1,4
Guinée	1 200	1 120	1 081	1 568	4 969	-7%	-3%	45%	1,3	1,2	1,2	1,7
Haiti	1 279	1 309	1 138	929	4 655	2%	-13%	-18%	1,4	1,5	1,2	1,0
Inde	1 096	1 111	1 256	1 108	4 571	1%	13%	-12%	1,2	1,2	1,4	1,2
Algérie	936	877	977	992	3 782	-6%	11%	2%	1,0	1,0	1,1	1,1
Éthiopie	825	872	936	922	3 555	6%	7%	-1%	0,9	1,0	1,0	1,0
Colombie	926	853	912	848	3 539	-8%	7%	-7%	1,0	0,9	1,0	0,9
Apatrides	728	753	960	828	3 269	3%	27%	-14%	0,8	0,8	1,0	0,9
El Salvador	818	767	798	696	3 079	-6%	4%	-13%	0,9	0,9	0,9	0,8
Hongrie	216	678	693	1 172	2 759	214%	2%	69%	0,2	0,8	0,7	1,3
Soudan	589	573	662	675	2 499	-3%	16%	2%	0,6	0,6	0,7	0,7
Azerbaïdjan	528	448	738	781	2 495	-15%	65%	6%	0,6	0,5	0,8	0,8
Mongolie	828	575	538	535	2 457	-31%	-6%	-1%	0,9	0,6	0,6	0,6
Albanie	539	576	655	689	2 459	7%	14%	5%	0,6	0,6	0,7	0,7
Viet Nam	642	631	617	514	2 404	-2%	-2%	-17%	0,7	0,7	0,7	0,6
Côte d'Ivoire	655	669	499	480	2 303	2%	-25%	-4%	0,7	0,7	0,5	0,5
Guatemala	510	532	596	583	2 221	4%	12%	-2%	0,5	0,6	0,6	0,6
Tchéque, République	673	1 156	231	65	2 125	72%	-80%	-72%	0,7	1,3	0,2	0,1
Cameroun	527	511	468	580	2 086	-3%	-8%	24%	0,6	0,6	0,5	0,6
Ghana	491	592	527	451	2 061	21%	-11%	-14%	0,5	0,7	0,6	0,5
Mauritanie	465	526	400	359	1 750	13%	-24%	-10%	0,5	0,6	0,4	0,4
Népal	412	432	472	400	1 716	5%	9%	-15%	0,4	0,5	0,5	0,4
Autres	14 119	14 231	14 472	14 603	57 425	1%	2%	1%	15,1	15,8	15,6	15,9
Total	93 277	90 194	92 687	91 927	368 085	-3%	3%	-1%	100,0	100,0	100,0	100,0

* Données pouvant inclure des citoyens du Monténégro dû à l'absence de statistique séparée pour la Serbie et le Monténégro.

TABLEAU 10

Pays d'origine des demandeurs d'asile dans les 44 pays industrialisés par trimestre | 2010

Couvrant les 44 pays ayant fourni des données mensuelles au HCR.

Toutes les données sont provisoires et sont susceptibles d'être modifiées.

Origine	Nombre de demandes					Variation (%)			Rapport %			
	T1	T2	T3	T4	Total	T2-T1	T3-T2	T4-T3	T1	T2	T3	T4
Serbie*	6034	4574	7507	10786	28901	-24%	64%	44%	7,3	5,9	8,3	11,2
Afghanistan	6590	5091	6499	6589	24769	-23%	28%	1%	7,9	6,6	7,2	6,8
Chine	4832	5393	5652	5768	21645	12%	5%	2%	5,8	7,0	6,2	6,0
Iraq	4815	4189	5345	5780	20129	-13%	28%	8%	5,8	5,5	5,9	6,0
Russie, Fédération de	4567	4388	5049	4920	18924	-4%	15%	-3%	5,5	5,7	5,6	5,1
Somalie	4174	3824	5136	3887	17021	-8%	34%	-24%	5,0	5,0	5,7	4,0
Iran, République islamique d'	3150	2883	4022	4315	14370	-8%	40%	7%	3,8	3,8	4,4	4,5
Pakistan	2069	2368	3073	3315	10825	14%	30%	8%	2,5	3,1	3,4	3,4
Nigéria	2453	2233	2256	2511	9453	-9%	1%	11%	2,9	2,9	2,5	2,6
Sri Lanka	2184	1906	2480	2304	8874	-13%	30%	-7%	2,6	2,5	2,7	2,4
Érythrée	1770	1825	2536	2375	8506	3%	39%	-6%	2,1	2,4	2,8	2,5
Géorgie	2049	1857	1815	1641	7362	-9%	-2%	-10%	2,5	2,4	2,0	1,7
Turquie	1482	1449	1711	1803	6445	-2%	18%	5%	1,8	1,9	1,9	1,9
Macédoine, L'ex-République yougoslave de	1276	548	1782	2745	6351	-57%	225%	54%	1,5	0,7	2,0	2,8
Bangladesh	1226	1571	1565	1811	6173	28%	-0%	16%	1,5	2,1	1,7	1,9
Congo, République démocratique du	1374	1395	1516	1501	5786	2%	9%	-1%	1,7	1,8	1,7	1,6
Mexique	1228	1413	1395	1454	5490	15%	-1%	4%	1,5	1,8	1,5	1,5
Guinée	1447	1114	1264	1430	5255	-23%	13%	13%	1,7	1,5	1,4	1,5
Syrienne, République arabe	1269	1089	1318	1386	5062	-14%	21%	5%	1,5	1,4	1,5	1,4
Arménie	1359	881	1242	1523	5005	-35%	41%	23%	1,6	1,2	1,4	1,6
Inde	1056	1127	1322	1399	4904	7%	17%	6%	1,3	1,5	1,5	1,4
Haiti	1207	1202	884	883	4176	-0%	-26%	-0%	1,5	1,6	1,0	0,9
Algérie	992	886	947	1127	3952	-11%	7%	19%	1,2	1,2	1,0	1,2
El Salvador	793	870	854	840	3357	10%	-2%	-2%	1,0	1,1	0,9	0,9
Éthiopie	762	738	833	770	3103	-3%	13%	-8%	0,9	1,0	0,9	0,8
Apatrides	794	597	764	799	2954	-25%	28%	5%	1,0	0,8	0,8	0,8
Soudan	639	611	738	696	2684	-4%	21%	-6%	0,8	0,8	0,8	0,7
Zimbabwe	827	789	527	462	2605	-5%	-33%	-12%	1,0	1,0	0,6	0,5
Guatemala	591	620	691	660	2562	5%	11%	-4%	0,7	0,8	0,8	0,7
Colombie	706	617	583	579	2485	-13%	-6%	-1%	0,8	0,8	0,6	0,6
Hongrie	834	493	383	705	2415	-41%	-22%	84%	1,0	0,6	0,4	0,7
Viet Nam	560	626	611	559	2356	12%	-2%	-9%	0,7	0,8	0,7	0,6
Albanie	588	596	538	487	2209	1%	-10%	-9%	0,7	0,8	0,6	0,5
Égypte	486	514	518	612	2130	6%	1%	18%	0,6	0,7	0,6	0,6
Népal	435	489	575	619	2118	12%	18%	8%	0,5	0,6	0,6	0,6
Cameroun	533	497	581	505	2116	-7%	17%	-13%	0,6	0,6	0,6	0,5
Bosnie-Herzégovine	669	404	324	595	1992	-40%	-20%	84%	0,8	0,5	0,4	0,6
Azerbaïdjan	629	399	439	520	1987	-37%	10%	18%	0,8	0,5	0,5	0,5
Mongolie	494	484	449	509	1936	-2%	-7%	13%	0,6	0,6	0,5	0,5
Côte d'Ivoire	451	438	477	434	1800	-3%	9%	-9%	0,5	0,6	0,5	0,4
Autres	13773	13613	14561	14997	56944	-1%	7%	3%	16,6	17,8	16,0	15,5
Total	83167	76601	90762	96601	347131	-8%	18%	6%	100,0	100,0	100,0	100,0

* Incluant le Kosovo.

TABLEAU 11

Pays d'origine des demandeurs d'asile en Europe par trimestre | 2009

Couvrant les 38 pays ayant fourni des données mensuelles au HCR.

Toutes les données sont provisoires et sont susceptibles d'être modifiées.

Origine	Nombre de demandes					Variation (%)			Rapport (%)			
	T1	T2	T3	T4	Total	T2-T1	T3-T2	T4-T3	T1	T2	T3	T4
Afghanistan	5839	5853	6833	7136	25661	0%	17%	4%	8,0	8,5	9,5	9,8
Iraq	7639	5345	5438	5217	23639	-30%	2%	-4%	10,5	7,8	7,5	7,2
Somalie	5049	5668	5583	5511	21811	12%	-1%	-1%	6,9	8,3	7,7	7,6
Russie, Fédération de	4074	3934	5299	5960	19267	-3%	35%	12%	5,6	5,7	7,3	8,2
Serbie	4807	4369	4421	4897	18494	-9%	1%	11%	6,6	6,4	6,1	6,7
Nigéria	3387	3812	2558	2569	12326	13%	-33%	0%	4,6	5,6	3,5	3,5
Géorgie	1357	2376	4649	2459	10841	75%	96%	-47%	1,9	3,5	6,4	3,4
Iran, République islamique d'	2330	1885	3152	3074	10441	-19%	67%	-2%	3,2	2,7	4,4	4,2
Pakistan	2746	2871	2191	2118	9926	5%	-24%	-3%	3,8	4,2	3,0	2,9
Érythrée	2287	1783	2611	2872	9553	-22%	46%	10%	3,1	2,6	3,6	3,9
Sri Lanka	2393	1972	1741	1897	8003	-18%	-12%	9%	3,3	2,9	2,4	2,6
Zimbabwe	3960	2116	821	830	7727	-47%	-61%	1%	5,4	3,1	1,1	1,1
Turquie	1711	1465	1591	1790	6557	-14%	9%	13%	2,3	2,1	2,2	2,5
Arménie	1416	1135	1375	2063	5989	-20%	21%	50%	1,9	1,7	1,9	2,8
Chine	1246	1513	1586	1505	5850	21%	5%	-5%	1,7	2,2	2,2	2,1
Bangladesh	1939	1698	1036	1047	5720	-12%	-39%	1%	2,7	2,5	1,4	1,4
Syrienne, République arabe	1161	1341	1174	1284	4960	16%	-12%	9%	1,6	2,0	1,6	1,8
Congo, République démocratique du	1256	1055	1260	1193	4764	-16%	19%	-5%	1,7	1,5	1,7	1,6
Guinée	1060	989	955	1378	4382	-7%	-3%	44%	1,5	1,4	1,3	1,9
Algérie	902	849	934	945	3630	-6%	10%	1%	1,2	1,2	1,3	1,3
Apatrides	674	709	902	782	3067	5%	27%	-13%	0,9	1,0	1,2	1,1
Inde	704	751	754	710	2919	7%	0%	-6%	1,0	1,1	1,0	1,0
Azerbaïdjan	513	422	715	769	2419	-18%	69%	8%	0,7	0,6	1,0	1,1
Soudan	542	525	615	621	2303	-3%	17%	1%	0,7	0,8	0,9	0,9
Mongolie	781	512	472	496	2261	-34%	-8%	5%	1,1	0,7	0,7	0,7
Viet Nam	594	598	557	475	2224	1%	-7%	-15%	0,8	0,9	0,8	0,7
Albanie	429	463	542	592	2026	8%	17%	9%	0,6	0,7	0,8	0,8
Éthiopie	463	490	538	530	2021	6%	10%	-1%	0,6	0,7	0,7	0,7
Côte d'Ivoire	599	565	426	404	1994	-6%	-25%	-5%	0,8	0,8	0,6	0,6
Ghana	456	548	459	408	1871	20%	-16%	-11%	0,6	0,8	0,6	0,6
Mauritanie	441	503	385	328	1657	14%	-23%	-15%	0,6	0,7	0,5	0,5
Cameroun	373	373	324	414	1484	0%	-13%	28%	0,5	0,5	0,4	0,6
Gambie	522	365	273	322	1482	-30%	-25%	18%	0,7	0,5	0,4	0,4
Haiti	277	452	413	322	1464	63%	-9%	-22%	0,4	0,7	0,6	0,4
Bosnie-Herzégovine	265	261	351	548	1425	-2%	34%	56%	0,4	0,4	0,5	0,8
Palestinien, Territoire occupé,	347	183	240	436	1206	-47%	31%	82%	0,5	0,3	0,3	0,6
Maroc	279	300	312	310	1201	8%	4%	-1%	0,4	0,4	0,4	0,4
Moldavie, République de	192	280	365	283	1120	46%	30%	-22%	0,3	0,4	0,5	0,4
Mali	250	381	243	236	1110	52%	-36%	-3%	0,3	0,6	0,3	0,3
Congo	290	248	256	279	1073	-14%	3%	9%	0,4	0,4	0,4	0,4
Autres	7525	7716	7866	7788	30895	3%	2%	-1%	10,3	11,2	10,4	10,7
Total	73075	68674	72216	72798	286763	-6%	5%	1%	100,0	100,0	100,0	100,0

* Incluant le Kosovo.

TABLEAU 12 Pays d'origine des demandeurs d'asile en Europe par trimestre | 2010

Couvrant les 38 pays ayant fourni des données mensuelles au HCR.

Toutes les données sont provisoires et sont susceptibles d'être modifiées.

Origine	Nombre de demandes					Variation (%)			Rapport (%)			
	T1	T2	T3	T4	Total	T2-T1	T3-T2	T4-T3	T1	T2	T3	T4
Serbie*	5953	4467	7426	10716	28562	-25%	66%	44%	9,2	7,8	10,5	13,9
Afghanistan	5856	4721	6128	6234	22939	-19%	30%	2%	9,1	8,2	8,6	8,1
Iraq	4602	3926	5077	5571	19176	-15%	29%	10%	7,1	6,8	7,2	7,2
Russie, Fédération de	4276	3948	4780	4635	17639	-8%	21%	-3%	6,6	6,9	6,7	6,0
Somalie	3991	3574	4849	3677	16091	-10%	36%	-24%	6,2	6,2	6,8	4,8
Iran, République islamique d'	2807	2520	3676	4000	13003	-10%	46%	9%	4,4	4,4	5,2	5,2
Pakistan	1693	2026	2656	2755	9130	20%	31%	4%	2,6	3,5	3,7	3,6
Nigéria	2186	1973	1941	2202	8302	-10%	-2%	13%	3,4	3,4	2,7	2,9
Érythrée	1612	1685	2390	2162	7849	5%	42%	-10%	2,5	2,9	3,4	2,8
Géorgie	2014	1825	1788	1617	7244	-9%	-2%	-10%	3,1	3,2	2,5	2,1
Sri Lanka	1722	1474	1537	1948	6681	-14%	4%	27%	2,7	2,6	2,2	2,5
Macédoine, l'ex-République yougoslave de	1267	540	1769	2737	6313	-57%	228%	55%	2,0	0,9	2,5	3,6
Chine	1300	1391	1615	1681	5987	7%	16%	4%	2,0	2,4	2,3	2,2
Turquie	1337	1315	1546	1630	5828	-2%	18%	5%	2,1	2,3	2,2	2,1
Bangladesh	1122	1431	1450	1698	5701	28%	1%	17%	1,7	2,5	2,0	2,2
Congo, République démocratique du	1303	1309	1363	1383	5358	0%	4%	1%	2,0	2,3	1,9	1,8
Syrienne, République arabe	1223	1025	1267	1333	4848	-16%	24%	5%	1,9	1,8	1,8	1,7
Guinée	1297	975	1169	1339	4780	-25%	20%	15%	2,0	1,7	1,6	1,7
Arménie	1300	800	1195	1481	4776	-38%	49%	24%	2,0	1,4	1,7	1,9
Algérie	961	859	914	1078	3812	-11%	6%	18%	1,5	1,5	1,3	1,4
Inde	643	731	802	918	3094	14%	10%	14%	1,0	1,3	1,1	1,2
Apatrides	660	537	674	728	2599	-19%	26%	8%	1,0	0,9	1,0	0,9
Soudan	589	552	686	637	2464	-6%	24%	-7%	0,9	1,0	1,0	0,8
Viet Nam	514	586	572	483	2155	14%	-2%	-16%	0,8	1,0	0,8	0,6
Zimbabwe	674	631	432	387	2124	-6%	-32%	-10%	1,0	1,1	0,6	0,5
Haiti	458	692	476	415	2041	51%	-31%	-13%	0,7	1,2	0,7	0,5
Azerbaïdjan	611	380	423	505	1919	-38%	11%	19%	0,9	0,7	0,6	0,7
Bosnie-Herzégovine	645	378	291	534	1848	-41%	-23%	84%	1,0	0,7	0,4	0,7
Albanie	488	502	444	409	1843	3%	-12%	-8%	0,8	0,9	0,6	0,5
Mongolie	430	402	397	444	1673	-7%	-1%	12%	0,7	0,7	0,6	0,6
Éthiopie	413	382	447	426	1668	-8%	17%	-5%	0,6	0,7	0,6	0,6
Ghana	402	432	353	367	1554	7%	-18%	4%	0,6	0,8	0,5	0,5
Cameroun	392	352	427	356	1527	-10%	21%	-17%	0,6	0,6	0,6	0,5
Côte d'Ivoire	382	352	392	367	1493	-8%	11%	-6%	0,6	0,6	0,6	0,5
Palestinien, Territoire occupé	363	389	363	358	1473	7%	-7%	-1%	0,6	0,7	0,5	0,5
Gambie	339	297	321	381	1338	-12%	8%	19%	0,5	0,5	0,5	0,5
Mauritanie	343	306	316	348	1313	-11%	3%	10%	0,5	0,5	0,4	0,5
Maroc	283	270	314	409	1276	-5%	16%	30%	0,4	0,5	0,4	0,5
Angola	370	285	296	323	1274	-23%	4%	9%	0,6	0,5	0,4	0,4
Kirghizistan	84	159	434	595	1272	89%	173%	37%	0,1	0,3	0,6	0,8
Autres	7497	7159	7524	7801	29981	-5%	5%	4%	11,6	12,4	10,6	10,1
Total	64402	57558	70920	77068	269948	-11%	23%	9%	100,0	100,0	100,0	100,0

* Incluant le Kosovo.

TABLEAU 13

Pays d'origine des demandeurs d'asile dans l'Union européenne (27) par trimestre | 2009

Couvrant les 27 pays de l'Union européenne ayant fourni des données mensuelles au HCR.
Toutes les données sont provisoires et sont susceptibles d'être modifiées.

Origine	Nombre de demandes					Variation (%)			Rapport (%)			
	T1	T2	T3	T4	Total	T2-T1	T3-T2	T4-T3	T1	T2	T3	T4
Afghanistan	4687	4191	5043	5823	19744	-11%	20%	15%	7,5	7,1	8,2	9,2
Somalie	4186	4957	4778	4846	18767	18%	-4%	1%	6,7	8,4	7,8	7,6
Russie, Fédération de	3840	3682	4819	5619	17960	-4%	31%	17%	6,2	6,2	7,8	8,8
Iraq	5362	3818	4362	4309	17851	-29%	14%	-1%	8,6	6,4	7,1	6,8
Serbie*	4333	3985	4059	4604	16981	-8%	2%	13%	7,0	6,7	6,6	7,2
Géorgie	1201	2303	4451	2296	10251	92%	93%	-48%	1,9	3,9	7,2	3,6
Nigéria	2787	3233	2039	1931	9990	16%	-37%	-5%	4,5	5,5	3,3	3,0
Pakistan	2694	2803	2097	2051	9645	4%	-25%	-2%	4,3	4,7	3,4	3,2
Zimbabwe	3945	2104	810	814	7673	-47%	-62%	0%	6,4	3,6	1,3	1,3
Iran, République islamique d'	1711	1392	2227	2301	7631	-19%	60%	3%	2,8	2,4	3,6	3,6
Sri Lanka	1861	1536	1418	1566	6381	-17%	-8%	10%	3,0	2,6	2,3	2,5
Turquie	1580	1338	1438	1635	5991	-15%	7%	14%	2,5	2,3	2,3	2,6
Arménie	1399	1116	1333	2036	5884	-20%	19%	53%	2,3	1,9	2,2	3,2
Bangladesh	1921	1678	1018	1019	5636	-13%	-39%	0%	3,1	2,8	1,7	1,6
Chine	1160	1420	1463	1395	5438	22%	3%	-5%	1,9	2,4	2,4	2,2
Érythrée	1064	923	1359	1736	5082	-13%	47%	28%	1,7	1,6	2,2	2,7
Congo, République démocratique du	1168	993	1155	1132	4448	-15%	16%	-2%	1,9	1,7	1,9	1,8
Syrienne, République arabe	1003	1173	989	1092	4257	17%	-16%	10%	1,6	2,0	1,6	1,7
Guinée	929	921	868	1290	4008	-1%	-6%	49%	1,5	1,6	1,4	2,0
Algérie	822	740	812	832	3206	-10%	10%	2%	1,3	1,2	1,3	1,3
Inde	689	742	739	691	2861	8%	-0%	-6%	1,1	1,3	1,2	1,1
Azerbaïdjan	496	405	689	748	2338	-18%	70%	9%	0,8	0,7	1,1	1,2
Viet Nam	587	590	553	466	2196	1%	-6%	-16%	0,9	1,0	0,9	0,7
Mongolie	664	472	418	425	1979	-29%	-11%	2%	1,1	0,8	0,7	0,7
Albanie	406	443	531	585	1965	9%	20%	10%	0,7	0,7	0,9	0,9
Soudan	411	449	477	531	1868	9%	6%	11%	0,7	0,8	0,8	0,8
Côte d'Ivoire	552	520	394	367	1833	-6%	-24%	-7%	0,9	0,9	0,6	0,6
Apatrides	383	393	484	508	1768	3%	23%	5%	0,6	0,7	0,8	0,8
Ghana	430	520	438	377	1765	21%	-16%	-14%	0,7	0,9	0,7	0,6
Mauritanie	413	472	357	313	1555	14%	-24%	-12%	0,7	0,8	0,6	0,5
Haïti	277	452	413	321	1463	63%	-9%	-22%	0,4	0,8	0,7	0,5
Cameroun	346	340	299	383	1368	-2%	-12%	28%	0,6	0,6	0,5	0,6
Gambie	413	314	224	289	1240	-24%	-29%	29%	0,7	0,5	0,4	0,5
Bosnie-Herzégovine	245	224	219	469	1157	-9%	-2%	114%	0,4	0,4	0,4	0,7
Éthiopie	294	295	274	290	1153	0%	-7%	6%	0,5	0,5	0,4	0,5
Palestinien, Territoire occupé	291	177	233	431	1132	-39%	32%	85%	0,5	0,3	0,4	0,7
Maroc	257	279	277	276	1089	9%	-1%	-0%	0,4	0,5	0,5	0,4
Moldovie, République de	189	275	352	271	1087	46%	28%	-23%	0,3	0,5	0,6	0,4
Mali	237	370	232	231	1070	56%	-37%	-0%	0,4	0,6	0,4	0,4
Congo	287	246	249	276	1058	-14%	1%	11%	0,5	0,4	0,4	0,4
Autres	6582	6926	7046	6980	27534	5%	2%	-1%	10,6	11,7	11,5	11,0
Total	62102	59210	61436	63555	246303	-5%	4%	3%	100,0	100,0	100,0	100,0

* Figures include Kosovo

TABLEAU 14

Pays d'origine des demandeurs d'asile dans l'Union Européenne (27) par trimestre | 2010

Couvrant les 27 pays de l'Union européenne ayant fourni des données mensuelles au HCR.
Toutes les données sont provisoires et sont susceptibles d'être modifiées.

Origine	Nombre de demandes					Variation (%)			Rapport (%)			
	T1	T2	T3	T4	Total	T2-T1	T3-T2	T4-T3	T1	T2	T3	T4
Serbie*	5 529	3 979	7 065	10 153	26 726	-28%	78%	44%	9,8	7,9	11,4	15,2
Afghanistan	5 113	4 008	5 110	5 335	19 566	-22%	27%	4%	9,0	7,9	8,3	8,0
Russie, Fédération de	4 001	3 729	4 524	4 394	16 648	-7%	21%	-3%	7,1	7,4	7,3	6,6
Iraq	3 711	3 173	3 866	3 756	14 506	-14%	22%	-3%	6,5	6,3	6,3	5,6
Somalie	3 506	3 150	4 232	2 997	13 885	-10%	34%	-29%	6,2	6,2	6,9	4,5
Iran, République islamique d'	2 076	1 823	2 659	2 816	9 374	-12%	46%	6%	3,7	3,6	4,3	4,2
Pakistan	1 651	1 969	2 570	2 657	8 847	19%	31%	3%	2,9	3,9	4,2	4,0
Géorgie	1 845	1 654	1 617	1 506	6 622	-10%	-2%	-7%	3,3	3,3	2,6	2,3
Nigéria	1 700	1 520	1 465	1 640	6 325	-11%	-4%	12%	3,0	3,0	2,4	2,5
Macédoine, L'ex-République yougoslave de	924	477	1 728	2 644	5 773	-48%	262%	53%	1,6	0,9	2,8	4,0
Sri Lanka	1 459	1 246	1 304	1 702	5 711	-15%	5%	31%	2,6	2,5	2,1	2,5
Bangladesh	1 111	1 417	1 438	1 678	5 644	28%	1%	17%	2,0	2,8	2,3	2,5
Chine	1 193	1 281	1 457	1 520	5 451	7%	14%	4%	2,1	2,5	2,4	2,3
Turquie	1 199	1 203	1 404	1 479	5 285	0%	17%	5%	2,1	2,4	2,3	2,2
Congo, République démocratique du	1 226	1 236	1 276	1 299	5 037	1%	3%	2%	2,2	2,4	2,1	1,9
Arménie	1 269	782	1 178	1 453	4 682	-38%	51%	23%	2,2	1,5	1,9	2,2
Guinée	1 216	917	1 088	1 240	4 461	-25%	19%	14%	2,1	1,8	1,8	1,9
Érythrée	937	940	1 259	1 254	4 390	0%	34%	-0%	1,7	1,9	2,0	1,9
Syrienne, République arabe	1 072	929	1 123	1 171	4 295	-13%	21%	4%	1,9	1,8	1,8	1,8
Algérie	868	771	772	926	3 337	-11%	0%	20%	1,5	1,5	1,3	1,4
Inde	631	717	776	897	3 021	14%	8%	16%	1,1	1,4	1,3	1,3
Soudan	535	496	596	544	2 171	-7%	20%	-9%	0,9	1,0	1,0	0,8
Viet Nam	510	576	566	475	2 127	13%	-2%	-16%	0,9	1,1	0,9	0,7
Apatrides	514	441	534	633	2 122	-14%	21%	19%	0,9	0,9	0,9	0,9
Zimbabwe	657	619	420	379	2 075	-6%	-32%	-10%	1,2	1,2	0,7	0,6
Haiti	454	691	476	411	2 032	52%	-31%	-14%	0,8	1,4	0,8	0,6
Azerbaïdjan	590	361	410	480	1 841	-39%	14%	17%	1,0	0,7	0,7	0,7
Albanie	479	496	430	398	1 803	4%	-13%	-7%	0,8	1,0	0,7	0,6
Bosnie-Herzégovine	572	342	244	506	1 664	-40%	-29%	107%	1,0	0,7	0,4	0,8
Mongolie	392	369	374	427	1 562	-6%	1%	14%	0,7	0,7	0,6	0,6
Cameroun	360	318	408	337	1 423	-12%	28%	-17%	0,6	0,6	0,7	0,5
Ghana	366	391	316	304	1 377	7%	-19%	-4%	0,6	0,8	0,5	0,5
Côte d'Ivoire	352	318	362	339	1 371	-10%	14%	-6%	0,6	0,6	0,6	0,5
Mauritanie	329	299	306	329	1 263	-9%	2%	8%	0,6	0,6	0,5	0,5
Palestinien, Territoire occupé	326	362	303	257	1 248	11%	-16%	-15%	0,6	0,7	0,5	0,4
Angola	352	264	276	300	1 192	-25%	5%	9%	0,6	0,5	0,4	0,4
Sénégal	255	272	286	315	1 128	7%	5%	10%	0,4	0,5	0,5	0,5
Gambie	286	255	256	291	1 088	-11%	0%	14%	0,5	0,5	0,4	0,4
Égypte	263	279	236	296	1 074	6%	-15%	25%	0,5	0,6	0,4	0,4
Maroc	252	234	254	304	1 044	-7%	9%	20%	0,4	0,5	0,4	0,5
Autres	6 605	6 300	6 779	7 053	26 737	-5%	8%	4%	11,7	12,4	11,0	10,5
Total	56 686	50 604	61 743	66 895	235 928	-11%	22%	8%	100,0	100,0	100,0	100,0

* Incluant le Kosovo.

Pays d'origine des demandeurs d'asile au Canada et aux États-Unis d'Amérique | 2009

Toutes les données sont provisoires et sont susceptibles d'être modifiées.

Origine	Nombre de demandes					Variation (%)			Rapport (%)			
	T1	T2	T3	T4	Total	T2-T1	T3-T2	T4-T3	T1	T2	T3	T4
Chine	2840	3308	3559	3509	13216	16%	8%	-1%	15,5	16,7	19,7	20,8
Mexique	3261	3403	2131	1188	9983	4%	-37%	-44%	17,7	17,2	11,8	7,0
Haiti	1002	857	725	607	3191	-14%	-15%	-16%	5,5	4,3	4,0	3,6
El Salvador	796	739	777	677	2989	-7%	5%	-13%	4,3	3,7	4,3	4,0
Colombie	784	716	735	688	2923	-9%	3%	-6%	4,3	3,6	4,1	4,1
Hongrie	184	612	619	1122	2537	233%	1%	81%	1,0	3,1	3,4	6,7
Guatemala	500	523	581	576	2180	5%	11%	-1%	2,7	2,6	3,2	3,4
Tchèque, République	650	1138	200	36	2024	75%	-82%	-82%	3,5	5,8	1,1	0,2
Éthiopie	353	374	392	376	1495	6%	5%	-4%	1,9	1,9	2,2	2,2
Inde	338	301	360	356	1355	-11%	20%	-1%	1,8	1,5	2,0	2,1
Honduras	319	263	329	357	1268	-18%	25%	9%	1,7	1,3	1,8	2,1
Russie, Fédération de	219	386	269	296	1170	76%	-30%	10%	1,2	2,0	1,5	1,8
Sri Lanka	292	261	256	333	1142	-11%	-2%	30%	1,6	1,3	1,4	2,0
États-unis	354	275	295	210	1134	-22%	7%	-29%	1,9	1,4	1,6	1,2
Népal	263	284	306	268	1121	8%	8%	-12%	1,4	1,4	1,7	1,6
Nigéria	265	171	240	263	939	-35%	40%	10%	1,4	0,9	1,3	1,6
Pakistan	233	212	224	227	896	-9%	6%	1%	1,3	1,1	1,2	1,3
Somalie	204	206	226	219	855	1%	10%	-3%	1,1	1,0	1,3	1,3
Iran, République islamique d'	159	128	213	210	710	-19%	66%	-1%	0,9	0,6	1,2	1,2
Iraq	174	173	189	168	704	-1%	9%	-11%	0,9	0,9	1,0	1,0
Érythrée	201	169	180	126	676	-16%	7%	-30%	1,1	0,9	1,0	0,7
Saint-Vincent-et-les Grenadines	144	143	160	190	637	-1%	12%	19%	0,8	0,7	0,9	1,1
Cuba	129	170	181	139	619	32%	6%	-23%	0,7	0,9	1,0	0,8
Venezuela	163	148	135	161	607	-9%	-9%	19%	0,9	0,7	0,7	1,0
Kenya	143	134	172	139	588	-6%	28%	-19%	0,8	0,7	1,0	0,8
Guinée	139	127	123	188	577	-9%	-3%	53%	0,8	0,6	0,7	1,1
Cameroun	141	131	132	160	564	-7%	1%	21%	0,8	0,7	0,7	0,9
Afghanistan	108	150	155	127	540	39%	3%	-18%	0,6	0,8	0,9	0,8
Slovaquie	59	207	71	168	505	251%	-66%	137%	0,3	1,0	0,4	1,0
Jamaïque	113	89	128	143	473	-21%	44%	12%	0,6	0,4	0,7	0,8
Ukraine	129	138	111	90	468	7%	-20%	-19%	0,7	0,7	0,6	0,5
Égypte	129	112	84	112	437	-13%	-25%	33%	0,7	0,6	0,5	0,7
Congo, République démocratique du	112	111	109	103	435	-1%	-2%	-6%	0,6	0,6	0,6	0,6
Zimbabwe	150	132	72	65	419	-12%	-45%	-10%	0,8	0,7	0,4	0,4
Albanie	107	106	106	97	416	-1%	0%	-8%	0,6	0,5	0,6	0,6
Moldavie, République de	91	165	83	67	406	81%	-50%	-19%	0,5	0,8	0,5	0,4
Indonésie	113	76	98	83	370	-33%	29%	-15%	0,6	0,4	0,5	0,5
Turquie	78	87	81	118	364	12%	-7%	46%	0,4	0,4	0,4	0,7
Sainte-Lucie	99	83	87	94	363	-16%	5%	8%	0,5	0,4	0,5	0,6
Pérou	69	67	91	87	314	-3%	36%	-4%	0,4	0,3	0,5	0,5
Autres	2774	2913	3055	2717	11459	5%	5%	-11%	15,1	14,7	16,9	16,1
Total	18381	19788	18040	16860	73069	8%	-9%	-7%	100,0	100,0	100,0	100,0

* Référence aux demandes enregistrées au Canada.

TABLEAU 16

Pays d'origine des demandeurs d'asile au Canada et aux États-Unis d'Amérique | 2010

Toutes les données sont provisoires et sont susceptibles d'être modifiées.

Origine	Nombre de demandes					Variation (%)			Rapport (%)			
	T1	T2	T3	T4	Total	T2-T1	T3-T2	T4-T3	T1	T2	T3	T4
Chine	3235	3672	3739	3786	14432	14%	2%	1%	20,3	22,1	21,6	22,2
Mexique	1214	1389	1383	1437	5423	14%	-0%	4%	7,6	8,4	8,0	8,4
El Salvador	763	836	813	816	3228	10%	-3%	0%	4,8	5,0	4,7	4,8
Guatemala	586	618	686	651	2541	5%	11%	-5%	3,7	3,7	4,0	3,8
Hongrie	813	478	361	698	2350	-41%	-24%	93%	5,1	2,9	2,1	4,1
Haiti	749	510	408	468	2135	-32%	-20%	15%	4,7	3,1	2,4	2,7
Colombie	575	497	494	415	1981	-14%	-1%	-16%	3,6	3,0	2,9	2,4
Sri Lanka	221	241	721	225	1408	9%	199%	-69%	1,4	1,4	4,2	1,3
Honduras	354	348	346	336	1384	-2%	-1%	-3%	2,2	2,1	2,0	2,0
Éthiopie	336	343	368	331	1378	2%	7%	-10%	2,1	2,1	2,1	1,9
Inde	321	279	357	356	1313	-13%	28%	-0%	2,0	1,7	2,1	2,1
Russie, Fédération de	289	437	268	282	1276	51%	-39%	5%	1,8	2,6	1,6	1,6
Népal	284	286	313	277	1160	1%	9%	-12%	1,8	1,7	1,8	1,6
Nigéria	247	237	286	296	1066	-4%	21%	3%	1,5	1,4	1,7	1,7
Pakistan	227	231	260	325	1043	2%	13%	25%	1,4	1,4	1,5	1,9
Somalie	178	244	286	207	915	37%	17%	-28%	1,1	1,5	1,7	1,2
Venezuela	133	209	230	267	839	57%	10%	16%	0,8	1,3	1,3	1,6
Iran, République islamique d'	209	212	209	195	825	1%	-1%	-7%	1,3	1,3	1,2	1,1
États-Unis*	198	144	256	169	767	-27%	78%	-34%	1,2	0,9	1,5	1,0
Saint-Vincent-et-les Grenadines	217	140	188	147	692	-35%	34%	-22%	1,4	0,8	1,1	0,9
Égypte	151	151	174	178	654	0%	15%	2%	0,9	0,9	1,0	1,0
Érythrée	154	137	138	202	631	-11%	1%	46%	1,0	0,8	0,8	1,2
Jamaïque	135	129	149	172	585	-4%	16%	15%	0,8	0,8	0,9	1,0
Iraq	124	158	150	128	560	27%	-5%	-15%	0,8	0,9	0,9	0,7
Cameroun	132	138	138	142	550	5%	0%	3%	0,8	0,8	0,8	0,8
Afghanistan	135	128	174	111	548	-5%	36%	-36%	0,8	0,8	1,0	0,6
Kenya	148	137	145	108	538	-7%	6%	-26%	0,9	0,8	0,8	0,6
Équateur	116	114	120	146	496	-2%	5%	22%	0,7	0,7	0,7	0,9
Sainte-Lucie	125	100	120	143	488	-20%	20%	19%	0,8	0,6	0,7	0,8
Guinée	147	137	95	89	468	-7%	-31%	-6%	0,9	0,8	0,5	0,5
Cuba	112	110	112	120	454	-2%	2%	7%	0,7	0,7	0,6	0,7
Congo, République démocratique du	68	83	142	108	401	22%	71%	-24%	0,4	0,5	0,8	0,6
Turquie	84	90	88	109	371	7%	-2%	24%	0,5	0,5	0,5	0,6
Ukraine	71	124	72	103	370	75%	-42%	43%	0,4	0,7	0,4	0,6
Indonésie	84	96	83	89	352	14%	-14%	7%	0,5	0,6	0,5	0,5
Albanie	97	86	85	74	342	-11%	-1%	-13%	0,6	0,5	0,5	0,4
Philippines	91	89	68	87	335	-2%	-24%	28%	0,6	0,5	0,4	0,5
Serbie	79	106	80	69	334	34%	-25%	-14%	0,5	0,6	0,5	0,4
Bésil	72	110	69	75	326	53%	-37%	9%	0,5	0,7	0,4	0,4
Pérou	74	67	87	78	306	-9%	30%	-10%	0,5	0,4	0,5	0,5
Autres	5850	6664	6764	6863	26141	14%	2%	1%	36,6	40,1	39,1	40,2
Total	15963	16633	17286	17092	66974	4%	4%	-1%	100,0	100,0	100,0	100,0

* Référence aux demandes enregistrées au Canada.

TABLEAU 17 Pays d'origine des demandeurs d'asile en Australie et Nouvelle-Zélande | 2009

Un astérisque (*) remplace les données comprises entre 1 et 4.

Toutes les données sont provisoires et sont susceptibles d'être modifiées.

Origine	Nombre de demandes					Variation (%)			Rapport (%)			
	T1	T2	T3	T4	Total	T2-T1	T3-T2	T4-T3	T1	T2	T3	T4
Chine	244	271	338	364	1217	11%	25%	8%	18,4	20,8	17,0	18,9
Afghanistan	118	100	372	347	937	-15%	272%	-7%	8,9	7,7	18,7	18,0
Sri Lanka	158	111	145	170	584	-30%	31%	17%	11,9	8,5	7,3	8,8
Zimbabwe	117	75	90	78	360	-36%	20%	-13%	8,8	5,7	4,5	4,1
Iran, Rép. islamique d'	67	56	79	133	335	-16%	41%	68%	5,1	4,3	4,0	6,9
Iraq	62	65	127	75	329	5%	95%	-41%	4,7	5,0	6,4	3,9
Fidji	44	39	80	144	307	-11%	105%	80%	3,3	3,0	4,0	7,5
Pakistan	48	55	105	71	279	15%	91%	-32%	3,6	4,2	5,3	3,7
Inde	48	46	110	33	237	-4%	139%	-70%	3,6	3,5	5,5	1,7
Malaisie	49	58	58	72	237	18%	0%	24%	3,7	4,4	2,9	3,7
Indonésie	48	54	55	37	194	13%	2%	-33%	3,6	4,1	2,8	1,9
Égypte	18	33	60	28	139	83%	82%	-53%	1,4	2,5	3,0	1,5
Liban	31	21	35	29	116	-32%	67%	-17%	2,3	1,6	1,8	1,5
Corée, République de	22	36	19	17	94	64%	-47%	-11%	1,7	2,8	1,0	0,9
Myanmar	22	18	20	17	77	-18%	11%	-15%	1,7	1,4	1,0	0,9
Bangladesh	12	23	23	18	76	92%	0%	-22%	0,9	1,8	1,2	0,9
Apatrides	9	9	29	24	71	0%	222%	-17%	0,7	0,7	1,5	1,2
Turquie	13	20	12	16	61	54%	-40%	33%	1,0	1,5	0,6	0,8
Afrique du Sud	9	11	*	22	45	22%	-73%	633%	0,7	0,8	0,2	1,1
Népal	5	13	9	17	44	160%	-31%	89%	0,4	1,0	0,5	0,9
Autres	180	192	221	213	806	7%	15%	-4%	13,6	14,7	11,1	11,1
Total	1324	1306	1990	1925	6545	-1%	52%	-3%	100,0	100,0	100,0	100,0

TABLEAU 18 Pays d'origine des demandeurs d'asile en Australie et Nouvelle-Zélande | 2010

Un astérisque (*) remplace les données comprises entre 1 et 4.

Toutes les données sont provisoires et sont susceptibles d'être modifiées.

Origine	Nombre de demandes					Variation (%)			Rapport (%)			
	T1	T2	T3	T4	Total	T2-T1	T3-T2	T4-T3	T1	T2	T3	T4
Afghanistan	595	241	192	238	1266	-59%	-20%	24%	23,7	11,4	9,3	12,5
Chine	290	325	293	294	1202	12%	-10%	0%	11,5	15,4	14,3	15,5
Fidji	232	164	128	86	610	-29%	-22%	-33%	9,2	7,8	6,2	4,5
Sri Lanka	211	157	174	66	608	-26%	11%	-62%	8,4	7,4	8,5	3,5
Iran, Rép. islamique d'	124	143	126	108	501	15%	-12%	-14%	4,9	6,8	6,1	5,7
Pakistan	107	89	111	133	440	-17%	25%	20%	4,3	4,2	5,4	7,0
Inde	76	105	122	106	409	38%	16%	-13%	3,0	5,0	5,9	5,6
Iraq	89	104	118	78	389	17%	13%	-34%	3,5	4,9	5,7	4,1
Égypte	56	72	89	116	333	29%	24%	30%	2,2	3,4	4,3	6,1
Zimbabwe	114	106	50	32	302	-7%	-53%	-36%	4,5	5,0	2,4	1,7
Apatrides	117	35	65	48	265	-70%	86%	-26%	4,7	1,7	3,2	2,5
Malaisie	65	64	79	46	254	-2%	23%	-42%	2,6	3,0	3,8	2,4
Liban	29	66	47	59	201	128%	-29%	26%	1,2	3,1	2,3	3,1
Indonésie	39	50	63	35	187	28%	26%	-44%	1,6	2,4	3,1	1,8
Népal	41	30	40	56	167	-27%	33%	40%	1,6	1,4	1,9	3,0
Turquie	34	18	34	33	119	-47%	89%	-3%	1,4	0,9	1,7	1,7
Bangladesh	29	24	25	25	103	-17%	4%	0%	1,2	1,1	1,2	1,3
Myanmar	24	18	22	16	80	-25%	22%	-27%	1,0	0,9	1,1	0,8
Viet Nam	7	7	11	54	79	0%	57%	391%	0,3	0,3	0,5	2,8
Corée, République de	17	27	14	16	74	59%	-48%	14%	0,7	1,3	0,7	0,8
Autres	219	263	251	253	986	20%	-5%	1%	8,7	12,5	12,2	13,3
Total	2515	2108	2054	1898	8575	-16%	-3%	-8%	100,0	100,0	100,0	100,0

TABLEAU 19 Pays d'origine des demandeurs d'asile au Japon et en République de Corée | 2009

Un astérisque (*) remplace les données comprises entre 1 et 4.

Toutes les données sont provisoires et sont susceptibles d'être modifiées.

Origine	Nombre de demandes					Variation (%)			Rapport (%)			
	T1	T2	T3	T4	Total	T2-T1	T3-T2	T4-T3	T1	T2	T3	T4
Myanmar	208	138	138	118	602	-34%	0%	-14%	41,9	32,4	31,3	34,3
Sri Lanka	86	78	56	39	259	-9%	-28%	-30%	17,3	18,3	12,7	11,3
Pakistan	38	56	53	39	186	47%	-5%	-26%	7,6	13,1	12,0	11,3
Turquie	42	18	20	14	94	-57%	11%	-30%	8,5	4,2	4,5	4,1
Bangladesh	15	16	43	18	92	7%	169%	-58%	3,0	3,8	9,8	5,2
Ouganda	16	11	18	16	61	-31%	64%	-11%	3,2	2,6	4,1	4,7
Inde	6	13	32	9	60	117%	146%	-72%	1,2	3,1	7,3	2,6
Iran, Rép. islamique d'	8	17	13	13	51	113%	-24%	0%	1,6	4,0	2,9	3,8
Chine	13	8	8	8	37	-38%	0%	0%	2,6	1,9	1,8	2,3
Nigéria	9	5	7	12	33	-44%	40%	71%	1,8	1,2	1,6	3,5
Népal	*	11	12	5	31	267%	9%	-58%	0,6	2,6	2,7	1,5
Congo, Rép. dém. du	5	*	12	5	25	-40%	300%	-58%	1,0	0,7	2,7	1,5
Cameroun	*	5	9	*	21	25%	80%	-67%	0,8	1,2	2,0	0,9
Éthiopie	5	*	*	*	16	-20%	-25%	33%	1,0	0,9	0,7	1,2
Afghanistan	*	*	-	7	13	100%	-100%	-	0,4	0,9	-	2,0
Philippines	5	6	*	-	12	20%	-83%	-100%	1,0	1,4	0,2	-
Ghana	*	*	*	*	7	0%	100%	50%	0,2	0,2	0,5	0,9
Congo	-	7	-	-	7	-	-100%	-	-	1,6	-	-
Égypte	*	*	-	*	6	0%	-100%	-	0,4	0,5	-	0,6
Soudan	-	*	*	*	6	-	100%	50%	-	0,2	0,5	0,9
Autres	29	22	12	26	89	-24%	-45%	117%	5,8	5,2	2,7	7,6
Total	497	426	441	344	1708	-14%	4%	-22%	100,0	100,0	100,0	100,0

TABLEAU 20 Pays d'origine des demandeurs d'asile au Japon et en République de Corée | 2010

Un astérisque (*) remplace les données comprises entre 1 et 4.

Toutes les données sont provisoires et sont susceptibles d'être modifiées.

Origine	Nombre de demandes					Variation (%)			Rapport (%)			
	T1	T2	T3	T4	Total	T2-T1	T3-T2	T4-T3	T1	T2	T3	T4
Myanmar	79	93	93	114	379	18%	0%	23%	27,5	30,8	18,5	21,0
Pakistan	42	22	46	102	212	-48%	109%	122%	14,6	7,3	9,2	18,8
Sri Lanka	30	34	48	65	177	13%	41%	35%	10,5	11,3	9,6	12,0
Turquie	27	26	43	31	127	-4%	65%	-28%	9,4	8,6	8,6	5,7
Népal	7	17	33	59	116	143%	94%	79%	2,4	5,6	6,6	10,9
Inde	16	12	41	19	88	-25%	242%	-54%	5,6	4,0	8,2	3,5
Kirghizistan	-	-	60	17	77	-	-	-72%	-	-	12,0	3,1
Bangladesh	10	20	16	22	68	100%	-20%	38%	3,5	6,6	3,2	4,1
Nigéria	12	13	17	11	53	8%	31%	-35%	4,2	4,3	3,4	2,0
Iran, Rép. islamique d'	10	8	11	12	41	-20%	38%	9%	3,5	2,6	2,2	2,2
Ouganda	*	8	11	11	33	167%	38%	0%	1,0	2,6	2,2	2,0
Cameroun	*	7	13	7	31	75%	86%	-46%	1,4	2,3	2,6	1,3
Chine	7	5	5	7	24	-29%	0%	40%	2,4	1,7	1,0	1,3
Éthiopie	*	*	10	6	22	0%	233%	-40%	1,0	1,0	2,0	1,1
Congo, Rép. dém. du	*	*	9	7	21	-33%	350%	-22%	1,0	0,7	1,8	1,3
Afghanistan	*	*	5	6	16	-75%	400%	20%	1,4	0,3	1,0	1,1
Ghana	*	*	*	9	16	-33%	0%	350%	1,0	0,7	0,4	1,7
Philippines	7	*	*	*	12	-86%	100%	0%	2,4	0,3	0,4	0,4
Indonésie	-	6	-	*	9	-	-100%	-	-	2,0	-	0,6
Angola	*	*	*	-	8	0%	100%	-100%	0,7	0,7	0,8	-
Autres	18	20	33	33	104	11%	65%	0%	6,3	6,6	6,6	6,1
Total	287	302	502	543	1634	5%	66%	8%	100,0	100,0	100,0	100,0

TABLEAU 21

Demandes d'asile enregistrées dans les 44 pays industrialisés par pays d'origine | 4^e trimestre 2010

Couvrant les 44 pays d'asile ayant fourni des données mensuelles au HCR. Voir les notes du tableau 1. Toutes les données sont provisoires et sont susceptibles d'être modifiées. Classement des 20 premiers pays sur la base des demandes enregistrées dans tous les pays. Un astérisque (*) remplace les données comprises entre 1 et 4.

Origine	Albanie	Australie	Autriche	Belgique	Bosnie-Herzègo.	Bulgarie	Canada	Croatie	Chypre	Rép. Tchèque	Danemark**	Estonie	Finlande	France	Allemagne
Serbie **	-	*	249	1055	-	-	38	*	-	*	187	-	67	1748	3569
Afghanistan	-	237	425	560	7	11	73	20	*	-	334	-	67	170	1660
Iraq	*	77	89	535	-	161	39	8	112	-	63	-	185	129	1319
Chine	-	285	58	72	-	-	448	-	55	-	*	-	7	560	86
Russie, Féd. de	-	*	630	459	-	*	112	-	8	*	102	*	61	996	333
Iran, Rép. islam. d'	-	93	98	96	*	14	85	*	43	-	211	-	37	107	753
Somalie	-	*	60	118	-	*	86	5	-	*	21	-	124	75	322
Pakistan	-	132	83	102	-	*	178	*	63	*	8	*	*	283	260
Macédoine, L'ex-Rép. youg. de	-	*	16	319	-	-	*	-	-	-	12	-	*	257	1415
Nigéria	-	*	123	29	-	*	233	-	69	*	7	-	12	243	177
Érythrée	-	10	*	16	-	-	26	-	-	-	5	-	*	230	242
Sri Lanka	-	63	7	34	-	*	180	-	92	-	8	-	5	798	150
Bangladesh	-	23	35	63	-	*	25	-	55	-	7	-	*	1054	23
Turquie	-	33	102	72	-	-	88	*	25	-	11	*	31	458	321
Géorgie	-	*	57	91	-	*	10	-	10	-	7	-	7	321	162
Arménie	-	-	76	248	-	18	5	-	*	-	11	-	-	648	80
Congo, Rép. dém. du	-	*	8	204	-	-	84	-	*	*	5	-	5	893	40
Mexique	-	-	-	-	-	-	252	-	-	-	-	-	-	*	-
Guinée	-	-	11	488	-	-	22	-	6	-	*	-	*	462	72
Inde	-	105	107	60	-	*	153	-	138	-	13	-	*	5	212

Origine	Grèce	Hongrie	Islande	Irlande	Italie	Japon ***	Lettonie	Liechtenstein	Lituanie	Luxembourg	Malte	Monténégro	Pays-Bas	Nouvelle-Zélande	Norvège
Serbie **	*	106	-	*	55	-	-	*	-	187	-	-	46	-	99
Afghanistan	94	90	-	14	275	*	*	-	*	*	-	-	392	*	237
Iraq	62	10	*	*	70	*	-	-	-	25	-	-	321	*	127
Chine	169	-	-	65	10	7	-	-	-	-	-	-	80	9	54
Russie, Féd. de	36	-	-	*	5	-	*	9	19	*	-	*	52	*	165
Iran, Rép. islam. d'	47	21	*	15	50	10	*	-	-	14	-	-	255	15	129
Somalie	25	5	5	8	5	-	-	-	-	*	-	-	1125	*	452
Pakistan	741	10	-	46	350	19	-	-	-	-	-	-	19	*	24
Macédoine, L'ex-Rép. youg. de	-	*	-	-	15	-	-	-	-	12	-	-	99	-	9
Nigéria	114	7	*	80	270	9	-	11	-	*	-	-	52	-	95
Érythrée	5	-	-	*	20	-	-	-	-	*	-	-	126	*	391
Sri Lanka	8	*	-	*	20	62	-	-	-	-	-	-	68	*	16
Bangladesh	193	*	-	10	80	11	-	-	-	-	-	-	5	*	6
Turquie	16	6	-	-	285	31	-	-	-	*	-	*	14	-	26
Géorgie	235	13	-	9	15	-	-	-	148	*	-	-	59	*	12
Arménie	34	6	-	*	15	-	-	-	*	-	-	-	192	-	5
Congo, Rép. dém. du	*	-	-	17	10	*	-	-	-	*	-	-	8	*	16
Mexique	-	-	-	-	-	-	-	-	-	-	-	-	*	-	*
Guinée	10	-	-	-	45	*	-	-	-	-	-	-	63	-	26
Inde	135	-	-	*	20	18	-	-	-	-	-	-	7	*	15

Origine	Pologne	Portugal	Rép. de Corée	Roumanie	Serbie	Slovaquie	Slovénie	Espagne	Suède	Suisse	Macédoine, L'ex-Rép. youg. de	Turquie	Royaume-Uni	États-Unis ****
Serbie **	-	-	-	*	-	*	6	-	2863	458	*	-	5	31
Afghanistan	6	*	5	10	124	23	18	12	719	148	25	338	445	38
Iraq	7	-	*	19	22	*	-	8	513	108	*	1545	120	89
Chine	*	-	-	14	-	9	-	*	26	102	-	5	305	3338
Russie, Féd. de	1380	-	-	-	-	*	*	12	260	66	-	-	25	170
Iran, Rép. islam. d'	*	*	*	23	*	*	7	24	319	67	*	973	675	110
Somalie	*	*	-	*	14	*	8	11	917	81	14	109	155	121
Pakistan	9	-	83	10	15	*	-	13	36	22	21	14	615	147
Macédoine, L'ex-Rép. youg. de	*	-	-	-	-	-	-	-	493	84	-	-	-	*
Nigéria	*	*	*	*	-	-	*	63	90	451	-	*	290	63
Érythrée	*	-	-	-	-	-	-	*	391	510	-	7	205	176
Sri Lanka	-	-	*	*	-	-	-	8	*	228	-	*	490	45
Bangladesh	*	-	11	*	*	-	-	-	36	10	-	*	105	41
Turquie	*	-	-	8	-	5	11	*	50	121	-	-	55	21
Géorgie	260	-	-	-	*	6	*	12	63	95	-	-	30	12
Arménie	28	-	-	-	-	*	-	18	64	23	-	-	5	37
Congo, Rép. dém. du	-	5	*	*	*	-	-	22	18	55	-	10	55	24
Mexique	-	-	-	-	-	-	-	8	*	-	-	-	5	1185
Guinée	*	7	-	-	-	*	-	27	8	70	-	*	35	67
Inde	*	-	*	5	-	6	-	8	6	6	-	-	175	203

** Incluant le Kosovo. *** Estimations HCR. **** Combinaison du nombre de personnes (EOIR) et des cas (DHS).

TABEAU 22 Classement des 10 premières populations d'origine des demandeurs d'asile par pays d'asile | 2009

Couvrant les 44 pays d'asile ayant fourni des données mensuelles au HCR.
Un astérisque (*) remplace les données comprises entre 1 et 4.
Toutes les données sont provisoires et sont susceptibles d'être modifiées.

Albanie		Australie		Autriche		Belgique		Bosnie-Herzégovine	
Iran, Rép. islam. d'	*	Chine	1197	Russie, Féd. de	3 559	Serbie	2 053	Serbie	34
Chine	*	Afghanistan	936	Afghanistan	2 237	Afghanistan	1 659	Iraq	*
Serbie	*	Sri Lanka	554	Serbie	2 033	Russie, Féd. de	1 605	Russie, Féd. de	*
		Zimbabwe	351	Géorgie	975	Iraq	1 386	Syrienne, Rép. arabe	*
		Iran, Rép. islam. d'	311	Nigeria	837	Arménie	1 099	Géorgie	*
		Iraq	303	Turquie	554	Guinée	1 052	Algérie	*
		Fidji	262	Arménie	440	Iran, Rép. islam. d'	732	Turquie	*
		Pakistan	261	Inde	427	Congo, Rep. dém. du	667	Nigeria	*
		Malaisie	231	Iraq	399	Syrienne, Rép. arabe	347	Tunisie	*
		Inde	213	Chine	398	Chine	329	Croatie	*

Bulgarie		Canada		Croatie		Chypre		République Tchèque	
Iraq	307	Mexique	7 561	Serbie	31	Palestinien, Territoire occupé	493	Ukraine	202
Apatrides	125	Hongrie	2 518	Afghanistan	25	Inde	303	Kazakhstan	183
Afghanistan	58	Colombie	2 292	Pakistan	13	Sri Lanka	248	Mongolie	158
Iran, Rép. islam. d'	50	Tchèque, République	2 016	Iran, Rép. islam. d'	10	Syrienne, Rép. arabe	224	Turquie	66
Arménie	39	Chine	1 484	Bosnie-Herzégovine	10	Pakistan	212	Viet Nam	63
Algérie	33	Haiti	1 436	Tchèque, République	7	Iraq	189	Apatrides	60
Syrienne, Rép. arabe	30	États-Unis	1 134	Macédoine, L'ex-Rép. Yougoslave de	7	Iran, Rép. islam. d'	171	Russie, Féd. de	57
Turquie	23	Sri Lanka	825	Turquie	6	Égypte	168	Bélarus	54
Maroc	17	Nigeria	768	Russie, Féd. de	*	Bangladesh	165	Syrienne, Rép. arabe	46
Géorgie	16	Saint-Vincent-et-les Grenadines	634	Ukraine	*	Nigeria	97	Nigeria	41

Danemark		Estonie		Finlande		France		Allemagne	
Afghanistan	1 059	Afghanistan	9	Iraq	1 195	Serbie	5 236	Iraq	6 538
Syrienne, Rép. arabe	383	Géorgie	6	Somalie	1 180	Russie, Féd. de	3 383	Afghanistan	3 375
Russie, Féd. de	341	Syrienne, Rép. arabe	5	Bulgarie	739	Arménie	3 114	Serbie	1 981
Iran, Rép. islam. d'	334	Russie, Féd. de	5	Russie, Féd. de	602	Sri Lanka	3 097	Turquie	1 429
Iraq	309	Iraq	*	Afghanistan	461	Congo, Rep. dém. du	2 784	Iran, Rép. islam. d'	1 170
Serbie	275	Sri Lanka	*	Serbie	340	Turquie	2 045	Viet Nam	1 115
Somalie	179	Congo, Rep. dém. du	*	Iran, Rép. islam. d'	162	Guinée	1 665	Russie, Féd. de	936
Palestinien, Territoire occupé	92	Apatrides	*	Turquie	140	Chine	1 602	Syrienne, Rép. arabe	819
Sri Lanka	62	Nigeria	*	Nigeria	131	Haiti	1 451	Nigeria	791
Nigeria	54	Ouganda	*	Sri Lanka	102	Bangladesh	1 441	Inde	681

Grèce		Hongrie		Islande		Irlande		Italie	
Pakistan	3 716	Serbie	2 322	Iran, Rép. islam. d'	7	Nigeria	569	Nigeria	3 720
Géorgie	2 170	Afghanistan	1 194	Albanie	*	Pakistan	258	Somalie	1 495
Bangladesh	1 809	Géorgie	116	Syrienne, Rép. arabe	*	Chine	194	Pakistan	1 250
Afghanistan	1 510	Turquie	114	Afghanistan	*	Congo, Rep. dém. du	101	Bangladesh	1 200
Syrienne, Rép. arabe	965	Iran, Rép. islam. d'	87	Somalie	*	Zimbabwe	91	Érythrée	865
Iraq	886	Somalie	75	Nigeria	*	Géorgie	88	Ghana	850
Nigeria	780	Viet Nam	73	Iraq	*	Moldavie, République de	86	Afghanistan	620
Albanie	517	Nigeria	66	Congo, Rep. dém. du	*	Somalie	84	Côte d'Ivoire	570
Chine	354	Iraq	57	Libyenne, Jamahiriya arabe	*	Ghana	82	Serbie	505
Sénégal	336	Macédoine, L'ex-Rép. Yougoslave de	50	Érythrée	*	Iraq	76	Turquie	505

Japon		Lettonie		Liechtenstein		Lituanie		Luxembourg	
Myanmar	570	Afghanistan	18	Somalie	118	Géorgie	74	Serbie	149
Sri Lanka	233	Ouzbékistan	11	Érythrée	110	Russie, Féd. de	46	Iraq	65
Turquie	94	Iran, Rép. islam. d'	*	Russie, Féd. de	19	Sri Lanka	17	Bosnie-Herzégovine	35
Pakistan	91	Palestinien, Territoire Occupé	*	Serbie	6	Bélarus	11	Russie, Féd. de	27
Inde	58	Russie, Féd. de	*	Syrienne, Rép. arabe	5	Iraq	10	Albanie	26
Bangladesh	51	Turquie	*	Ukraine	5	Afghanistan	8	Iran, Rép. islam. d'	24
Ouganda	46	Bangladesh	*	Azerbaïdjan	*	Apatrides	8	Bélarus	14
Iran, Rép. islam. d'	40	Congo, Rep. dém. du	*	Kirghizistan	*	Pakistan	8	Afghanistan	13
Népal	29	Syrienne, Rép. arabe	*	Allemagne	*	Inde	7	Algérie	12
Chine	18	Géorgie	*	Tchèque, République	*	Syrienne, Rép. arabe	6	Azerbaïdjan	11

Classement des 10 premières populations d'origine des demandeurs d'asile par pays d'asile | 2010 (ctnd)

Couvrant les 44 pays d'asile ayant fourni des données mensuelles au HCR.

Un astérisque (*) remplace les données comprises entre 1 et 4.

Toutes les données sont provisoires et sont susceptibles d'être modifiées.

Malte		Monténégro		Pays-Bas		Nouvelle-Zélande		Norvège	
Somalie	1445	Serbie	8	Somalie	5 889	Fidji	45	Afghanistan	3 871
Nigéria	280	Macédoine, L'ex-Rép. Yougoslave de	*	Iraq	1 991	Sri Lanka	30	Érythrée	2 667
Érythrée	273	Albanie	*	Afghanistan	1 281	Iraq	26	Somalie	1 901
Mali	104	Viet Nam	*	Iran, Rép. islam. d'	502	Iran, Rép. islam. d'	24	Apatrides	1 280
Côte d'Ivoire	44	Kenya	*	Érythrée	475	Inde	24	Iraq	1 214
Soudan	40	Russie, Féd. de	*	Géorgie	412	Tchèque, République	23	Russie, Féd. de	867
Éthiopie	35	Croatie	*	Arménie	349	Chine	20	Éthiopie	706
Bangladesh	23	Italie	*	Chine	304	Pakistan	18	Nigéria	582
Guinée	21			Mongolie	237	Slovaquie	13	Iran, Rép. islam. d'	574
Burkina Faso	18			Guinée	235	Zimbabwe	9	Serbie	406

Pologne		Portugal		Corée, République de		Roumanie		Serbie (excl. Kosovo)	
Russie, Féd. de	5 726	Érythrée	21	Pakistan	95	Moldavie, République de	136	Afghanistan	218
Géorgie	4 182	Guinée	18	Bangladesh	41	Pakistan	92	Sri Lanka	17
Arménie	147	Mauritanie	16	Myanmar	32	Afghanistan	87	Iran, Rép. islam. d'	13
Viet Nam	67	Colombie	15	Sri Lanka	26	Turquie	82	Guinée	*
Bélarus	38	Nigéria	9	Chine	19	Iraq	71	Iraq	*
Ukraine	36	Sri Lanka	8	Nigéria	16	Chine	61	Cameroun	*
Indonésie	36	Ukraine	5	Ouganda	15	Inde	41	Pakistan	*
Nigéria	23	Congo, Rép. dém. du	5	Iran, Rép. islam. d'	11	Bangladesh	40	Géorgie	*
Iraq	21	Guinée-Bissau	5	Cameroun	10	Géorgie	26	Russie, Féd. de	*
Ouzbékistan	19	Iran, Rép. islam. d'	*	Afghanistan	8	Congo, Rép. dém. du	23	Palestinien, Territoire occupé	*

Slovaquie		Slovénie		Espagne		Suede		Suisse	
Pakistan	168	Bosnie-Herzégovine	41	Nigéria	459	Somalie	5 874	Nigéria	1 725
Géorgie	98	Serbie	39	Côte d'Ivoire	304	Iraq	2 297	Érythrée	1 625
Moldavie, République de	73	Turquie	12	Colombie	247	Serbie	1 806	Sri Lanka	1 363
Russie, Féd. de	72	Afghanistan	11	Algérie	181	Afghanistan	1 694	Serbie	1 020
Inde	57	Croatie	11	Guinée	130	Iran, Rép. islam. d'	1 144	Iraq	801
Viet Nam	56	Iran, Rép. islam. d'	9	Congo, Rép. dém. du	113	Russie, Féd. de	1 058	Somalie	727
Afghanistan	51	Nigéria	9	Cameroun	112	Érythrée	1 000	Afghanistan	719
Chine	39	Pakistan	6	Somalie	104	Apatrides	912	Géorgie	536
Arménie	21	Sri Lanka	6	Cuba	84	Mongolie	753	Turquie	475
Serbie	19	Albanie	6	Maroc	72	Syrienne, Rép. arabe	587	Russie, Féd. de	408

Macédoine, L'ex-République yougoslave de**		Turquie		Royaume-Uni		États-Unis***	
Afghanistan	71	Iraq	3 763	Zimbabwe	7 420	Chine	11 732
Serbie	5	Iran, Rép. islam. d'	1 981	Afghanistan	3 535	El Salvador	2 439
Albanie	*	Afghanistan	1 009	Iran, Rép. islam. d'	2 125	Mexique	2 422
Nigéria	*	Somalie	295	Pakistan	2 035	Guatemala	1 891
Iraq	*	Myanmar	112	Sri Lanka	1 430	Haiti	1 755
Bosnie-Herzégovine	*	Soudan	92	Chine	1 415	Éthiopie	1 287
Tunisie	*	Palestinien, Territoire occupé	72	Érythrée	1 405	Népal	1 002
Éthiopie	*	Érythrée	66	Somalie	1 080	Honduras	902
Inde	*	Syrienne, Rép. arabe	46	Iraq	990	Russie, Féd. de	873
Tchèque, République	*	Congo, Rép. dém. du	41	Nigéria	820	Inde	809

** Macédoine, L'ex-République yougoslave de

*** Combinaison du nombre de personnes (EOIR) et des cas (DHS).

TABLEAU 23

Classement des 10 premières populations d'origine des demandeurs d'asile par pays d'asile | 2010

Couvrant les 44 pays d'asile ayant fourni des données mensuelles au HCR. Voir dans les notes du Tableau 1 de l'annexe. Un astérisque (*) remplace les données comprises entre 1 et 4.

Albanie		Australie		Autriche		Belgique		Bosnie-Herzégovine	
Serbie**	*	Afghanistan	1262	Russie, Fédération de	2323	Serbie**	3081	Afghanistan	11
Iraq	*	Chine	1180	Afghanistan	1584	Iraq	1769	Serbie**	10
Iran, Rép. islam. d'	*	Sri Lanka	585	Serbie**	973	Russie, Fédération de	1526	Iran, Rép. islam. d'	*
Égypte	*	Fidji	545	Nigéria	571	Afghanistan	1411	Iraq	*
Bosnie-Herzégovine	*	Iran, Rép. islam. d'	459	Inde	432	Guinée	1398	Cameroun	*
Macédoine, L'ex-Rép. yougoslave de	*	Pakistan	433	Iran, Rép. islam. d'	387	Macédoine, L'ex-Rép. yougoslave de	1082	Éthiopie	*
Libyen, Jamahiriya arabe	*	Inde	408	Géorgie	370	Arménie	986	Syrienne, Rép. arabe	*
Tunisie	*	Iraq	379	Turquie	369	Congo, Rép. dém. du	786	Pakistan	*
Arabie saoudite	*	Égypte	328	Iraq	329	Syrienne, Rép. arabe	388	Algérie	*
		Zimbabwe	294	Algérie	307	Iran, Rép. islam. d'	386	Érythrée	*

Bulgarie		Canada		Croatie		Chypre		Tchéquie, République	
Iraq	452	Hongrie	2321	Afghanistan	107	Iraq	343	Inconnu	77
Apatrides	100	Chine	1582	Palestinien, Territoire occupé	48	Inde	318	Ukraine	51
Arménie	62	Colombie	1354	Iran, Rép. islam. d'	21	Viet Nam	227	Myanmar	42
Iran, Rép. islam. d'	61	Sri Lanka	1203	Bosnie-Herzégovine	13	Égypte	211	Mongolie	38
Afghanistan	58	Mexique	1198	Sahara Occidental	13	Sri Lanka	187	Russie, Fédération de	33
Syrienne, Rép. arabe	52	Haiti	1061	Somalie	11	Pakistan	155	Viet Nam	21
Algérie	35	Nigéria	860	Serbie**	11	Bangladesh	148	Nigéria	20
Soudan	20	États-Unis	767	Algérie	10	Nigéria	133	Bélarus	17
Pakistan	17	Saint-Vincent-et-les Grenadines	689	Iraq	9	Chine	123	Cuba	16
Géorgie	14	Inde	593	Pakistan	5	Népal	121	Kirghizistan	14

Danemark		Estonie		Finlande		France		Allemagne	
Afghanistan	1476	Afghanistan	9	Iraq	575	Serbie**	5754	Serbie**	6592
Syrienne, Rép. arabe	821	Russie, Fédération de	7	Somalie	571	Russie, Fédération de	4302	Afghanistan	5905
Iran, Rép. islam. d'	597	Sri Lanka	*	Bulgarie	485	Congo, Rép. dém. du	3395	Iraq	5555
Serbie**	402	Nigéria	*	Russie, Fédération de	436	Bangladesh	3140	Iran, Rép. islam. d'	2475
Russie, Fédération de	340	Bélarus	*	Serbie**	325	Sri Lanka	2827	Macédoine, L'ex-Rép. yougoslave de	2466
Iraq	237	Apatrides	*	Afghanistan	265	Guinée	2012	Somalie	2235
Somalie	110	Turquie	*	Iran, Rép. islam. d'	142	Haiti	1992	Syrienne, Rép. arabe	1490
Palestinien, Territoire occupé	106	Soudan	*	Turquie	117	Chine	1933	Turquie	1340
Turquie	51	Arménie	*	Roumanie	94	Arménie	1766	Russie, Fédération de	1199
Inde	48	Pakistan	*	Nigéria	84	Turquie	1402	Viet Nam	1009

Grèce		Hongrie		Islande		Irlande		Italie	
Pakistan	2748	Afghanistan	798	Afghanistan	7	Nigéria	387	Nigéria	1165
Géorgie	1162	Serbie**	632	Iran, Rép. islam. d'	6	Chine	228	Pakistan	814
Bangladesh	987	Palestinien, Territoire occupé	212	Somalie	5	Pakistan	200	Turquie	770
Albanie	693	Turquie	92	Iraq	5	Congo, Rép. dém. du	70	Afghanistan	706
Chine	549	Géorgie	74	Macédoine, L'ex-Rép. yougoslave de	*	Afghanistan	69	Serbie**	522
Afghanistan	524	Iran, Rép. islam. d'	72	Espagne	*	Ghana	57	Bosnie-Herzégovine	496
Nigéria	393	Somalie	55	Nigéria	*	Ghana, Moldavie, République de	56	Iraq	308
Inde	381	Iraq	54	Syrienne, Rép. arabe	*	Cameroun	56	Ghana	243
Sénégal	381	Pakistan	42	Moldavie, République de	*	Géorgie	53	Iran, Rép. islam. d'	227
Iraq	342	Nigéria	40	Népal	*	Afrique du Sud	53	Bangladesh	208

Japon***		Lettonie		Liechtenstein		Lituanie		Luxembourg	
Myanmar	345	Afghanistan	23	Macédoine, L'ex-Rép. yougoslave de	38	Géorgie	235	Serbie**	301
Sri Lanka	173	Russie, Fédération de	7	Russie, Fédération de	32	Russie, Fédération de	40	Iraq	79
Turquie	127	Kirghizistan	7	Nigéria	11	Afghanistan	26	Algérie	43
Népal	110	Congo, Rép. dém. du	*	Serbie**	6	Arménie	21	Iran, Rép. islam. d'	31
Pakistan	83	Ghana	*	Bélarus	*	Viet Nam	10	Somalie	29
Inde	82	Cameroun	*	Iraq	*	Bélarus	9	Russie, Fédération de	25
Iran, Rép. islam. d'	35	Ouzbékistan	*	Somalie	*	Tadjikistan	5	Albanie	23
Nigéria	34	Bélarus	*	Ouzbékistan	*	Azerbaïdjan	*	Syrienne, Rép. arabe	19
Bangladesh	27	Népal	*	Égypte	*	Kirghizistan	*	Turquie	19
Ouganda	21	Iran, Rép. islam. d'	*	Syrienne, Rép. arabe	*	Moldavie, République de	*	Bélarus	15

TABLEAU 23

Classement des 10 premières populations d'origine des demandeurs d'asile par pays d'asile | 2010 (ctnd)

Couvrant les 44 pays d'asile ayant fourni des données mensuelles au HCR. Voir dans les notes du Tableau 1 de l'annexe. Un astérisque (*) remplace les données comprises entre 1 et 4.

Malte		Monténégro		Pays-Bas		Nouvelle-Zélande		Norvège	
Inconnu	45	Algérie	*	Somalie	3372	Fidji	65	Érythrée	1711
Somalie	34	Russie, Fédération de	*	Irak	1383	Iran, Rép. islam. d'	42	Somalie	1397
Pakistan	12	Turquie	*	Afghanistan	1364	Sri Lanka	23	Afghanistan	979
Syrienne, Rép. arabe	7	Croatie	*	Iran, Rép. islam. d'	785	Chine	22	Russie, Fédération de	628
Nigéria	7			Arménie	611	Afrique du Sud	19	Éthiopie	505
Libyenne, Jamahiriya arabe	7			Géorgie	587	Arabie saoudite	15	Irak	460
Éthiopie	6			Érythrée	392	Tchèque, République	14	Apatrides	448
Irak	5			Macédoine, L'ex-Rép. yougoslave de	389	Irak	10	Serbie**	444
Soudan	*			Chine	302	Zimbabwe	8	Iran, Rép. islam. d'	429
Érythrée	*			Guinée	230	Pakistan	7	Nigéria	354

Pologne		Portugal		Corée, République de		Roumanie		Serbie (excl. Kosovo)	
Russie, Fédération de	4796	Guinée	43	Pakistan	129	Afghanistan	120	Afghanistan	318
Géorgie	1083	Colombie	16	Kirghizistan	77	Moldavie, République de	109	Palestinien, Territoire occupé	77
Arménie	107	Angola	12	Bangladesh	41	Irak	75	Irak	29
Viet Nam	47	Guinée-Bissau	10	Myanmar	34	Turquie	68	Pakistan	22
Bélarus	46	Congo, Rép. dém. du	9	Nigéria	19	Chine	67	Somalie	22
Ukraine	45	Nigéria	7	Afghanistan	15	Pakistan	62	Iran, Rép. islam. d'	9
Kirghizistan	37	Sierra Leone	7	Ouganda	12	Iran, Rép. islam. d'	35	Congo, Rép. dém. du	8
Irak	27	Iran, Rép. islam. d'	6	Cameroun	11	Nigéria	22	Maroc	7
Pakistan	27	Russie, Fédération de	5	Congo, Rép. dém. du	9	Myanmar	21	Pays-Bas	5
Afghanistan	25	Géorgie	*	Chine	7	Syrienne, Rép. arabe	19	Géorgie	*

Slovaquie		Slovénie		Espagne		Suède		Suisse	
Afghanistan	76	Serbie**	28	Cuba	406	Serbie**	7907	Érythrée	1708
Géorgie	66	Turquie	27	Nigéria	237	Somalie	5560	Nigéria	1597
Russie, Fédération de	65	Bosnie-Herzégovine	24	Algérie	175	Afghanistan	2397	Serbie**	1358
Moldavie, République de	41	Afghanistan	23	Guinée	166	Irak	1978	Sri Lanka	892
Inde	38	Nigéria	11	Cameroun	155	Érythrée	1444	Afghanistan	632
Chine	35	Palestinien, Territoire occupé	10	Colombie	123	Iran, Rép. islam. d'	1183	Géorgie	531
Pakistan	34	Iran, Rép. islam. d'	9	Côte d'Ivoire	119	Apatrides	1026	Irak	501
Viet Nam	32	Russie, Fédération de	8	Maroc	116	Russie, Fédération de	987	Turquie	462
Somalie	23	Somalie	8	Palestinien, Territoire occupé	101	Macédoine, L'ex-Rép. yougoslave de	908	Macédoine, L'ex-Rép. yougoslave de	403
Ukraine	21	Soudan	8	Congo, Rép. dém. du	88	Mongolie	727	Syrienne, Rép. arabe	387

Macédoine, L'ex-République yougoslave de*		Turquie		Royaume-Uni		États-Unis****	
Afghanistan	71	Irak	3656	Iran, Rép. islam. d'	2210	Chine	12850
Palestinien, Territoire occupé	36	Iran, Rép. islam. d'	2881	Pakistan	2115	Mexique	4225
Pakistan	21	Afghanistan	1248	Zimbabwe	1910	El Salvador	2703
Somalie	18	Somalie	448	Afghanistan	1835	Guatemala	2235
Érythrée	5	Kirghizistan	246	Sri Lanka	1625	Éthiopie	1163
Serbie**	*	Ouzbékistan	101	Chine	1215	Haiti	1074
Bosnie-Herzégovine	*	Congo, Rép. dém. du	66	Nigéria	1100	Népal	1063
Irak	*	Palestinien, Territoire occupé	64	Érythrée	760	Honduras	1036
Russie, Fédération de	*	Soudan	48	Somalie	675	Russie, Fédération de	817
Algérie	*	Pakistan	42	Soudan	640	Inde	720

** Incluant le Kosovo.

*** Estimations HCR.

**** Combinaison du nombre de personnes (EOIR) et des cas (DHS).

TABLEAU 24

Demandes d'asile mensuelles enregistrées dans les 44 pays industrialisés | 2010

Couvrant les 44 pays d'asile ayant fourni des données mensuelles au HCR.

Toutes les données sont provisoires et sont susceptibles d'être modifiées.

Pays d'asile	jan.	fev.	mar.	avr.	mai	juin.	juil.	août.	sep.	oct.	nov.	dec.	Variation nov-dec
Albanie	-	3	-	-	-	2	1	2	2	-	-	2	..
Allemagne	2.716	2.453	2.716	2.457	2.417	2.894	3.380	4.101	4.769	4.977	4.753	3.699	-22%
Australie	644	846	947	747	583	682	683	655	642	595	652	574	-12%
Autriche	798	794	875	758	910	900	907	1.241	962	972	999	906	-9%
Belgique	1.373	1.968	1.424	1.160	1.243	1.375	1.539	1.773	1.906	2.076	2.004	2.100	5%
Bosnie-Herzégovine	-	4	1	8	3	-	5	1	4	5	-	7	..
Bulgarie	98	85	100	76	54	83	93	94	77	65	93	107	15%
Canada	1.939	1.935	2.212	1.751	1.664	1.633	1.656	2.319	2.054	1.918	2.032	2.044	1%
Chypre	207	212	192	178	211	233	213	172	189	217	350	485	39%
Corée, République de	16	14	25	21	22	20	49	49	48	47	59	53	-10%
Croatie	3	1	4	8	7	26	30	44	58	32	46	31	-33%
Danemark	408	412	374	354	393	311	366	527	447	531	411	431	5%
Espagne	177	230	225	198	180	200	252	254	284	241	289	208	-28%
Estonie	3	-	3	6	6	2	4	4	-	1	1	3	200%
États-Unis	4.034	3.696	4.698	4.644	4.618	5.408	4.574	5.060	4.701	4.594	4.511	4.994	11%
Finlande	419	342	430	314	362	371	316	311	338	295	242	278	15%
France	3.320	4.348	4.593	3.836	3.729	3.803	3.738	3.604	3.812	4.609	3.881	4.518	16%
Grèce	652	744	798	659	838	1.010	989	886	1.311	1.078	912	396	-57%
Hongrie	274	254	232	241	221	187	480	111	115	116	125	100	-20%
Irlande	189	176	167	161	179	154	162	174	155	143	154	125	-19%
Islande	3	2	2	2	4	4	2	13	4	11	1	3	200%
Italie	955	594	877	555	616	439	645	468	700	695	1.015	635	-37%
Japon	70	70	92	76	94	69	110	123	123	139	141	104	-26%
Lettonie	2	4	2	11	6	3	7	7	3	5	4	7	75%
Liechtenstein	4	20	35	7	4	6	2	3	7	4	8	13	63%
Lituanie	10	22	17	4	34	20	20	36	29	54	74	52	-30%
Luxembourg	48	53	17	45	47	46	44	51	91	97	107	100	-7%
Macédoine, Lex-Rép. youg. de**	35	-	16	8	5	2	6	9	11	-	35	47	34%
Malte	27	3	-	8	10	1	41	11	7	20	15	10	-33%
Monténégro	-	-	2	1	-	-	-	-	-	1	-	5	..
Norvège	848	742	926	588	690	736	894	1.035	980	962	889	774	-13%
Nouvelle-Zélande	32	22	24	18	35	43	10	41	23	19	36	22	-39%
Pays-Bas	1.300	1.156	1.347	950	755	893	832	1.061	1.244	1.314	1.432	1.049	-27%
Pologne	389	410	604	502	487	532	448	701	677	631	550	609	11%
Portugal	10	18	8	10	16	15	15	19	15	11	7	16	129%
Roumanie	49	55	126	70	93	62	45	100	70	81	56	52	-7%
Royaume-Uni	1.725	1.800	1.875	1.855	1.740	1.865	1.780	1.755	1.930	2.020	2.045	1.690	-17%
Serbie	27	18	36	36	37	35	17	38	57	68	92	61	-34%
Slovaquie	57	18	48	52	68	55	53	57	43	35	26	29	12%
Slovenie	12	6	12	1	20	14	12	15	18	23	39	39	0%
Suède	2.226	2.321	3.570	2.145	1.874	1.914	1.900	2.743	3.874	4.196	2.832	2.224	-21%
Suisse	1.083	1.028	1.172	1.052	944	1.105	969	1.182	1.208	1.231	1.353	1.194	-12%
Tchèque, République	35	41	53	38	34	36	36	58	25	29	38	39	3%
Turquie	658	438	605	474	540	620	591	989	1.013	1.001	985	1.312	33%
UE – « Anciens » (15)	16.316	17.409	19.296	15.457	15.299	16.190	16.865	18.968	21.838	23.255	21.083	18.375	-13%
UE – « Nouveaux » (12)	1.163	1.110	1.389	1.187	1.244	1.228	1.452	1.366	1.253	1.277	1.371	1.532	12%
UE – Total (27)	17.479	18.519	20.685	16.644	16.543	17.418	18.317	20.334	23.091	24.532	22.454	19.907	-11%
Pays Nordiques (5)	3.904	3.819	5.302	3.403	3.323	3.336	3.478	4.629	5.643	5.995	4.375	3.710	-15%
Europe de l'Ouest (19)	18.254	19.201	21.431	17.106	16.941	18.041	18.732	21.201	24.037	25.463	23.334	20.359	-13%
Europe du Sud (8)	2.686	2.242	2.705	2.082	2.411	2.520	2.747	2.801	3.521	3.263	3.573	3.064	-14%
Total Europe (38)	20.140	20.775	23.484	18.828	18.777	19.954	20.834	23.650	26.435	27.847	25.863	23.356	-10%
Canada/USA	5.973	5.631	6.910	6.395	6.282	7.041	6.230	7.379	6.755	6.512	6.543	7.038	8%
Australie/ Nouvelle Zélande	676	868	971	765	618	725	693	696	665	614	688	596	-13%
Japon/Rep. de Corée	86	84	117	97	116	89	159	172	171	186	200	157	-22%
Total non-Européen (6)	6.735	6.583	7.998	7.257	7.016	7.855	7.082	8.247	7.591	7.312	7.431	7.791	5%
Total (44)	26.875	27.358	31.482	26.085	25.793	27.809	27.916	31.897	34.026	35.159	33.294	31.147	-6%

Notes

Voir les notes du tableau 1.

